



**ИНСПЕКЦИЯ ГОСУДАРСТВЕННОЙ  
ОХРАНЫ ОБЪЕКТОВ  
КУЛЬТУРНОГО НАСЛЕДИЯ  
ОРЕНБУРГСКОЙ ОБЛАСТИ**

**П Р И К А З**

Ив.Ид. дДд 4 № 01-08-543  
г. Оренбург

О включении выявленного объекта культурного наследия в единый государственный реестр объектов культурного наследия (памятников истории и культуры) народов Российской Федерации в качестве объекта культурного наследия регионального значения (вид – ансамбль) «Усадьба городская купца Т.Е. Калашникова», последняя четверть XIX века; 1902-1903 гг., (Оренбургская область, город Оренбург, улица 9 Января, дом 44/переулок Матросский, дом 11, литеры Б, АА1А2, АЗВ), об утверждении предмета охраны, границ и режима использования территории объекта культурного наследия

В соответствии со статьями 3.1, 18 Федерального закона от 25.06.2002 № 73-ФЗ «Об объектах культурного наследия (памятниках истории и культуры) народов Российской Федерации», статьей 5 Закона Оренбургской области от 03.07.2013 № 1678/503-V-03 «Об объектах культурного наследия (памятниках истории и культуры) народов Российской Федерации, расположенных на территории Оренбургской области», Положением об инспекции государственной охраны объектов культурного наследия Оренбургской области, утвержденным указом Губернатора Оренбургской области от 15.11.2018 № 612-ук, на основании акта государственной историко-культурной экспертизы от 11.11.2024 (эксперт Рубин В.А. приказ Министерства культуры Российской Федерации об аттестации от 20.11.2023 № 3171)

п р и к а з ы в а ю:

1. Включить в единый государственный реестр объектов культурного наследия (памятников истории и культуры) народов Российской Федерации выявленный объект культурного наследия «Усадьба городская купца Т.Е. Калашникова: дом, службы, доходный дом, въездная арка» (обл. Оренбургская, г. Оренбург, ул. 9 Января, д. 44/пер. Матросский, д. 11) в качестве объекта культурного наследия регионального значения (вид – ансамбль) с наименованием «Усадьба городская купца Т.Е. Калашникова», последняя четверть XIX века; 1902-1903 гг., расположенного по адресу: Оренбургская область, город Оренбург, улица 9 Января, дом 44/переулок Матросский, дом 11, литеры Б, АА1А2, АЗВ.

2. Утвердить следующий пообъектный состав объекта культурного наследия регионального значения (вид – ансамбль) «Усадьба городская купца Т.Е. Калашникова», последняя четверть XIX века; 1902-1903 гг., расположенного по адресу: Оренбургская область, город Оренбург, улица 9 Января, дом 44/переулок Матросский, дом 11, литеры Б, АА1А2, АЗВ:

2.1. Объект культурного наследия регионального значения (вид – памятник) «Дом с въездной аркой», последняя четверть XIX века, расположенный по адресу: Оренбургская область, город Оренбург, улица 9 Января, дом 44/переулок Матросский, дом 11, литера Б.

2.2. Объект культурного наследия регионального значения (вид – памятник) «Дом доходный», последняя четверть XIX века, расположенный по адресу: Оренбургская область, город Оренбург, улица 9 Января, дом 44/переулок Матросский, дом 11, литеры АА1А2.

2.3. Объект культурного наследия регионального значения (вид – памятник) «Службы», последняя четверть XIX века; 1902-1903 гг., расположенный по адресу: Оренбургская область, город Оренбург, улица 9 Января, дом 44/переулок Матросский, дом 11, литеры АЗВ.

3. Утвердить предмет охраны объекта культурного наследия регионального значения (вид – ансамбль) «Усадьба городская купца Т.Е. Калашникова», последняя четверть XIX века; 1902-1903 гг., (Оренбургская область, город Оренбург, улица 9 Января, дом 44/переулок Матросский, дом 11, литеры Б, АА1А2, АЗВ) и объектов, входящих в состав данного ансамбля, согласно приложению № 1 к настоящему приказу.

4. Утвердить границы территории объекта культурного наследия регионального значения (вид – ансамбль) «Усадьба городская купца Т.Е. Калашникова», последняя четверть XIX века; 1902-1903 гг., (Оренбургская область, город Оренбург, улица 9 Января, дом 44/переулок Матросский, дом 11, литеры Б, АА1А2, АЗВ) и режим ее использования согласно приложению № 2 к настоящему приказу.

5. Исключить выявленный объект культурного наследия «Усадьба городская купца Т.Е. Калашникова: дом, службы, доходный дом, въездная арка» (обл. Оренбургская, г. Оренбург, ул. 9 Января, д. 44/пер. Матросский, д. 11) из Перечня выявленных объектов культурного наследия Оренбургской области.

6. Не позднее пяти рабочих дней со дня вступления в силу настоящего приказа организовать направление его копии в орган регистрации прав.

7. Контроль за исполнением приказа возложить на начальника отдела государственного учета и охраны инспекции государственной охраны объектов культурного наследия Оренбургской области.

8. Настоящий приказ вступает в силу после его опубликования на Портале официального опубликования нормативных правовых актов Оренбургской области и органов исполнительной власти Оренбургской области ([www.pravo.orb.ru](http://www.pravo.orb.ru)).

Начальник инспекции




К.А. Летяго

Приложение № 1  
к приказу инспекции государственной  
охраны объектов культурного  
наследия Оренбургской области  
от «18».12.2024 г. № 01-08-543

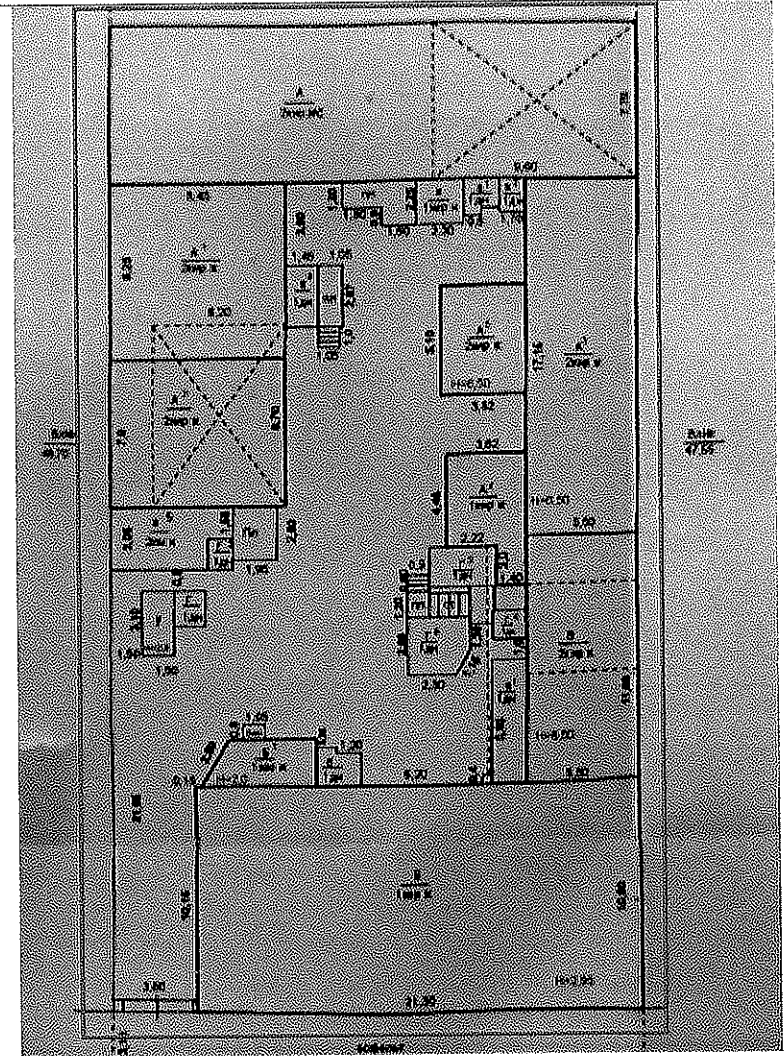
Предмет охраны объекта культурного наследия регионального значения (вид – ансамбль) «Усадьба городская купца Т.Е. Калашникова», последняя четверть XIX века; 1902-1903 гг., расположенного по адресу: Оренбургская область, город Оренбург, улица 9 Января, дом 44/переулок Матросский, дом 11, литеры Б, АА1А2, А3В, и объектов культурного наследия регионального значения, входящих в состав данного ансамбля

Предмет охраны объекта культурного наследия регионального значения (вид – ансамбль) «Усадьба городская купца Т.Е. Калашникова», последняя четверть XIX века; 1902-1903 гг., расположенного по адресу: Оренбургская область, город Оренбург, улица 9 Января, дом 44/переулок Матросский, дом 11, литеры Б, АА1А2, А3В

№ п/п	Виды предметов охраны	Элементы предметов охраны	Фотофиксация
1	2	3	4
1.	Градостроительные характеристики:	– расположение в средней части 299 квартала исторического ядра Оренбурга вдоль красных линий улицы 9 Января (бывш. ул. Введенская) и Матросского переулка (бывш. пер. Дворянский).	

2. Объемно-планировочное решение:

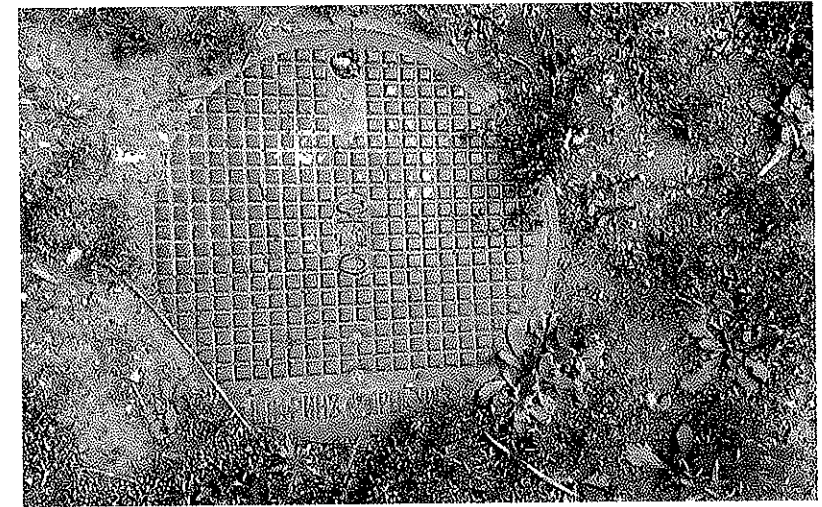
- историческая структура ансамбля с расположением дома с въездной аркой с западной границы усадьбы, доходного дома с юго-восточной границы усадьбы и служб с южной границы усадьбы;
- прямоугольная конфигурация усадьбы;
- исторические габариты (ширина и длина) усадьбы.




3. Декоративно-художественное решение:

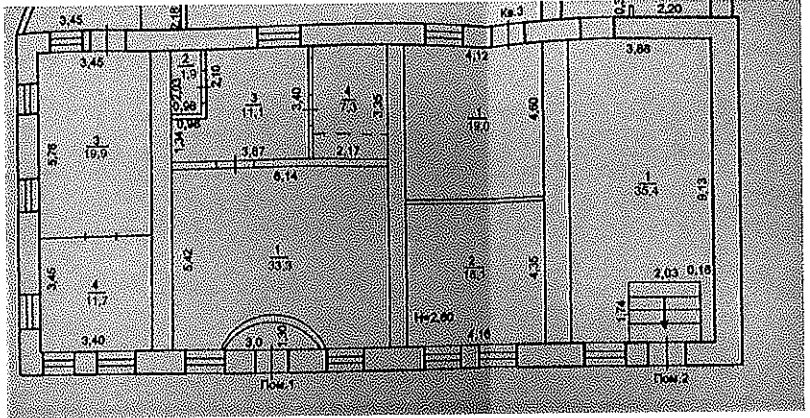


– архитектурная композиция зданий и сооружений в духе эклектики;  
– литой люк во дворе производства слесарно-механической и токарно-решеточной мастерской М.Е. Шифрина с надписью «Шифринъ. Оренбургъ»;

– скатные кровли из окрашенного железа (ныне утрачены, могут быть воссозданы в процессе реставрации).

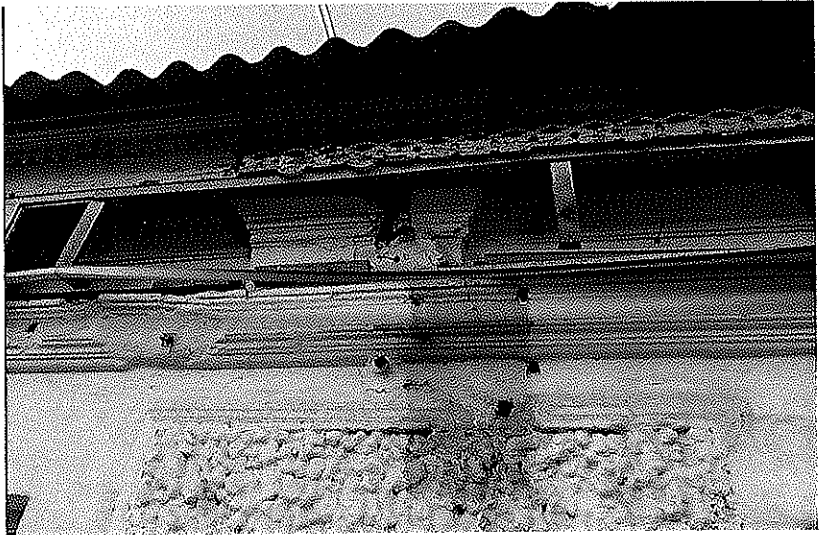


Предмет охраны объекта культурного наследия регионального значения (вид – памятник) «Дом с въездной аркой», последняя четверть XIX века, расположенного по адресу: Оренбургская область, город Оренбург, улица 9 Января, дом 44/переулок Матросский, дом 11, литера Б


№ п/п	Виды предметов охраны	Элементы предметов охраны	Фотофиксация
1	2	3	4
1.	Градостроительные характеристики:	– расположение в средней части 299 квартала исторического ядра Оренбурга вдоль красной линии улицы 9 Января (бывш. Введенская).	

2.	Объемно-планировочное решение:	<ul style="list-style-type: none"> <li>– прямоугольная историческая конфигурация плана одноэтажного объема;</li> <li>– исторические габариты в плане;</li> <li>– расположение исторических проемов;</li> <li>– отметки исторических проемов, цоколя и венчающего карниза;</li> <li>– скатная крыша.</li> </ul>	
3.	Конструктивное решение:	<ul style="list-style-type: none"> <li>– белокаменный цоколь;</li> <li>– кирпичные стены, оштукатуренные с лицевого фасада;</li> <li>– дощатый с подзором венчающий карниз;</li> <li>– вальмовая фальцевая металлическая кровля (ныне утрачена, может быть воссоздана в процессе реставрации).</li> </ul>	
4.	Композиция лицевого фасада:	<ul style="list-style-type: none"> <li>– ритмичная композиция в духе эклектики с метром проемов под венчающим карнизом и въездной аркой.</li> </ul>	



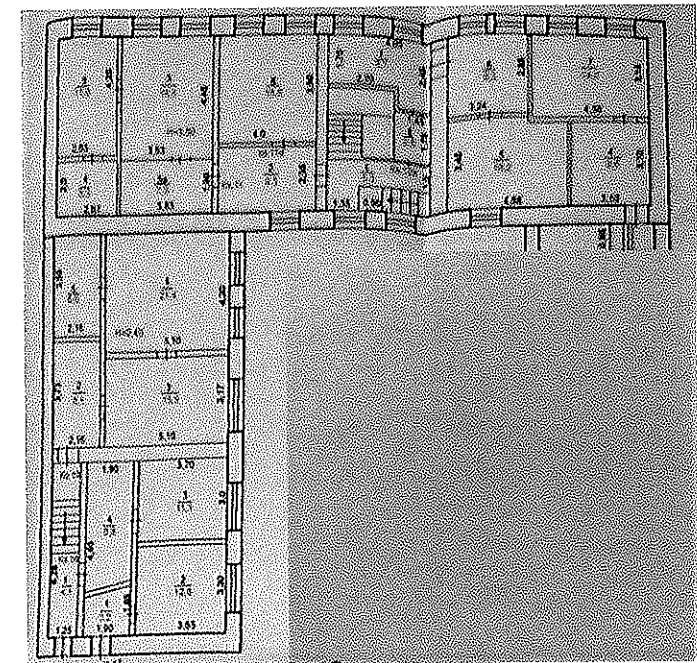
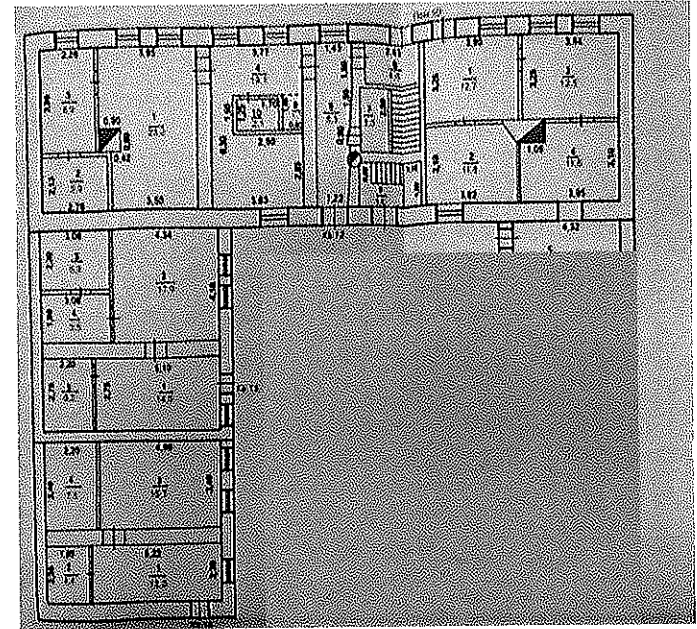
5.	Декоративно-художественное решение лицевого (западного) фасада:	<ul style="list-style-type: none"><li>– белокаменный цоколь;</li><li>– оштукатуренная фактура кирпичной кладки;</li><li>– проемы с клинчатыми перемычками;</li><li>– тянутые филенки в простенках;</li><li>– тянутый архитрав;</li><li>– гладкий фриз с раскреповками и тянутым завершением;</li><li>– дощатый венчающий карниз большого выноса с резным накладным подзором.</li></ul>	
----	---	--	---

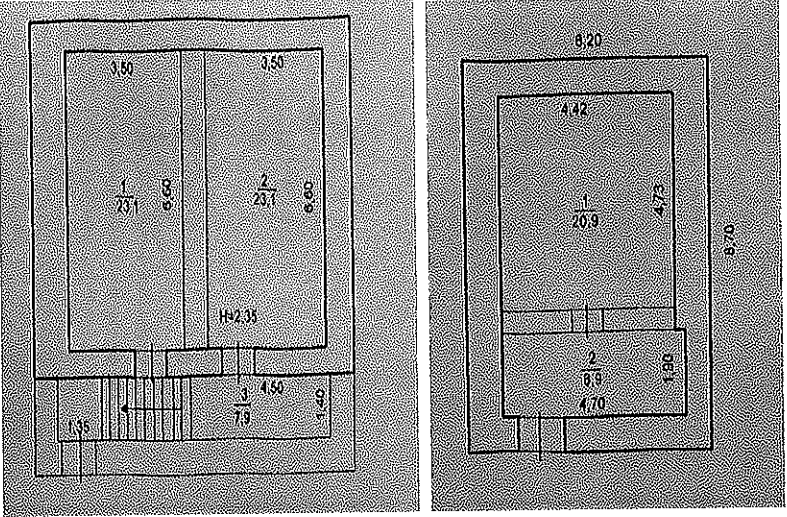

Предмет охраны объекта культурного наследия регионального значения (вид – памятник) «Дом доходный», последняя четверть XIX века, расположенного по адресу: Оренбургская область, город Оренбург, улица 9 Января, дом 44/переулок Матросский, дом 11, литеры АА1А2



№ п/п	Виды предметов охраны	Элементы предметов охраны	Фотофиксация
1	2	3	4
1.	Градостроительные характеристики:	– расположение в средней части 299 квартала исторического ядра Оренбурга вдоль красной линии Матросского переулка (бывш. Дворянский).	


2. Объемно-планировочное решение:

- «Г»-образная историческая конфигурация плана двухэтажного с подвалом объема;
- исторические габариты в плане;
- расположение исторических лестниц и проемов;
- отметки исторических проемов, цоколя и венчающего карниза;
- скатная крыша.




			
3.	<p>Конструктивное решение:</p>	<ul style="list-style-type: none"> <li>– кирпичные стены и своды подвала;</li> <li>– белокаменный цоколь, ступени и подкладные плиты;</li> <li>– скатная фальцевая металлическая кровля (ныне утрачена, может быть воссоздана в процессе реставрации).</li> </ul>	


4.	Композиция лицевого фасада:	– ритмичная композиция главного фасада, фланкированного по 2-му этажу пилястрами, с метром оконных и дверных проемов, под венчающим карнизом.	
5.	Декоративно-художественное решение лицевого (восточного) фасада:	<ul style="list-style-type: none"> <li>– неоштукатуренная фактура кирпичной кладки;</li> <li>– дверные проемы с клинчатыми перемычками;</li> <li>– оконные проемы с лучковыми перемычками;</li> <li>– ступенчатый междуэтажный карниз;</li> <li>– филенчатые пилястры 2-го этажа;</li> <li>– филенчатый подоконный фриз 2-го этажа;</li> <li>– ступенчатый подоконный карниз 2-го этажа;</li> <li>– однорядный архитрав;</li> <li>– фриз с кронштейнами;</li> <li>– двухрядный венчающий карниз.</li> </ul>	

			 A black and white photograph showing a close-up of a building's exterior. The image features three large, rectangular panels with a highly textured, possibly woven or fibrous surface. These panels are arranged horizontally and are set against a lighter background. Above the panels, there is a dark, horizontal band that appears to be a roofline or a decorative element. The overall image has a grainy, high-contrast quality.
--	--	--	---

Предмет охраны объекта культурного наследия регионального значения (вид – памятник) «Службы», последняя четверть XIX века; 1902-1903 гг., расположенного по адресу: Оренбургская область, город Оренбург, улица 9 Января, дом 44/переулок Матросский, дом 11, литеры АЗВ

№ п/п	Виды предметов охраны	Элементы предметов охраны	Фотофиксация
1	2	3	4
1.	Градостроительные характеристики:	– расположение в средней части 299 квартала исторического ядра Оренбурга с южной границы усадьбы.	




2.	Объемно-планировочное решение:	<ul style="list-style-type: none"> <li>– прямоугольная историческая конфигурация плана двухэтажного объема;</li> <li>– исторические габариты в плане;</li> <li>– расположение исторических проемов;</li> <li>– отметки исторических проемов, цоколя и венчающего карниза;</li> <li>– скатная крыша.</li> </ul>	
3.	Конструктивное решение:	<ul style="list-style-type: none"> <li>– бутовые и кирпичные стены;</li> <li>– скатная фальцевая металлическая кровля (ныне утрачена, может быть воссоздана в процессе реставрации).</li> </ul>	



4. Композиция фасадов:

– функциональная композиция северного фасада с деревянной верандой 2-го этажа, ритмом дверных и арочных оконных проемов под венчающим карнизом;  
– брендмауэрная композиция южного фасада.



			
--	--	--	---

Приложение № 2  
к приказу инспекции  
государственной охраны  
объектов культурного наследия  
Оренбургской области  
от «18».12.2024 г. №01-08-543

Границы территории объекта культурного наследия регионального значения (вид – ансамбль) «Усадьба городская купца Т.Е. Калашникова», последняя четверть XIX века; 1902-1903 гг. (Оренбургская область, город Оренбург, улица 9 Января, дом 44/переулок Матросский, дом 11, литеры Б, АА1А2, АЗВ) и режим ее использования

Границы территории объекта культурного наследия регионального значения (вид – ансамбль) «Усадьба городская купца Т.Е. Калашникова», последняя четверть XIX века; 1902-1903 гг., расположенного по адресу: Оренбургская область, город Оренбург, улица 9 Января, дом 44/переулок Матросский, дом 11, литеры Б, АА1А2, АЗВ, определены в границах кадастрового квартала 56:44:0219019:133 проходят по точкам 1 – 8 (см. схему границ).

Сведения об объекте		
№ п/п	Характеристики объекта	Описание характеристик
1.	Местоположение объекта	Оренбургская область, город Оренбург, улица 9 Января, дом 44/переулок Матросский, дом 11, литеры Б, АА1А2, АЗВ
2.	Площадь объекта +/- величина погрешности определения площади (Р+/- Дельта Р)	1222 кв. м
3.	Иные характеристики	—

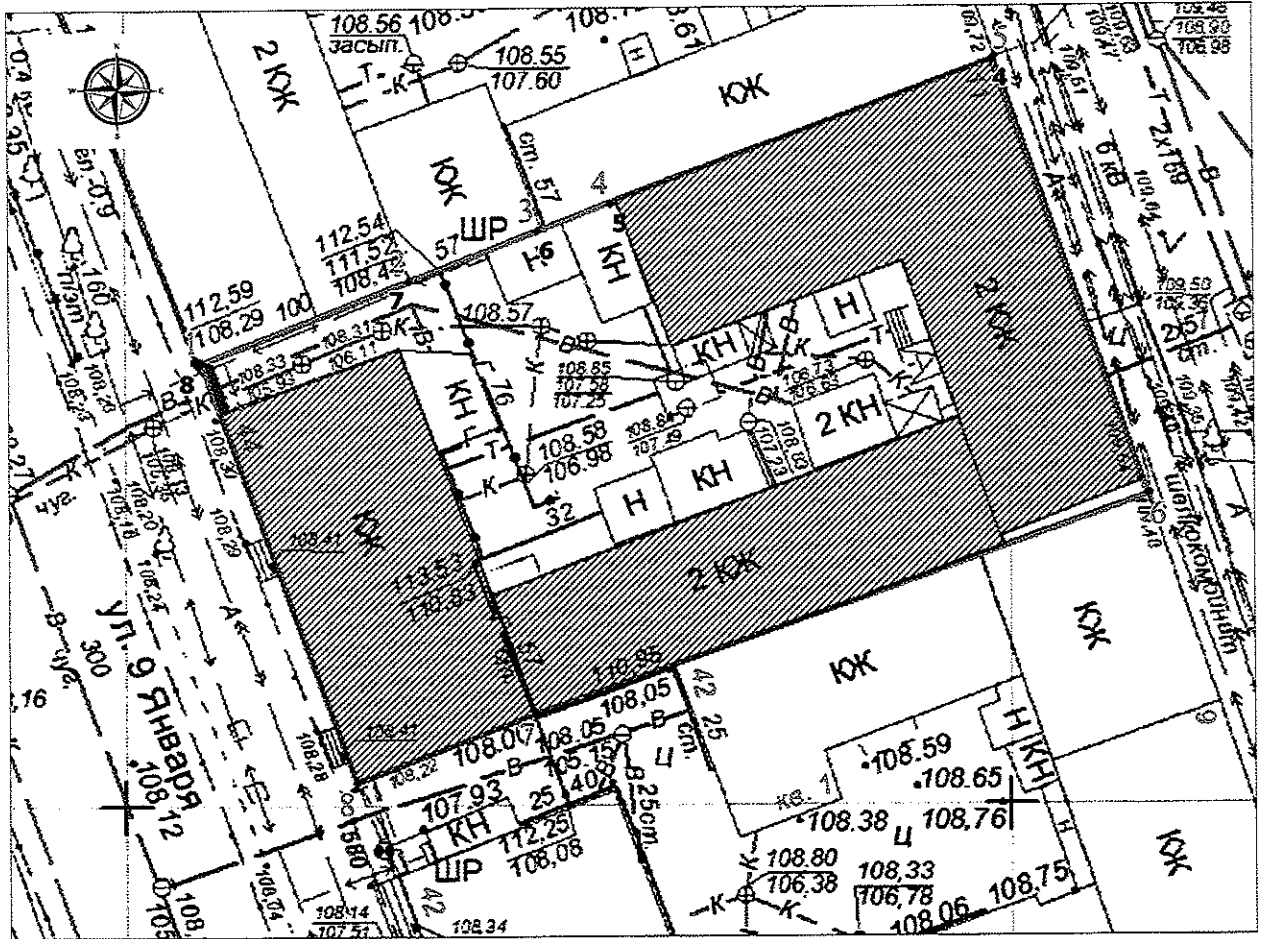
Перечень координат поворотных (характерных) точек границ территории объекта культурного наследия

Сведения о местоположении границ объекта					
1. Система координат МСК-56, зона 2					
2. Сведения о характерных точках границ территории					
Обозначение характерных точек части границы	Координаты, м		Метод определения координат характерной точки	Средняя квадратическая погрешность положения характерной точки (Mt), м	Описание обозначения точки на местности (при наличии)
	X	Y			
1	427775.18	2304504.28	аналитический метод	0.10	—
2	427779.66	2304515.95	аналитический метод	0.10	—
3	427782.48	2304523.27	аналитический метод	0.10	—
4	427783.98	2304527.42	аналитический метод	0.10	—

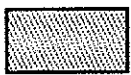
Сведения о местоположении границ объекта					
1. Система координат МСК-56, зона 2					
2. Сведения о характерных точках границ территории					
Обозначение характерных точек части границы	Координаты, м		Метод определения координат характерной точки	Средняя квадратическая погрешность положения характерной точки (Mt), м	Описание обозначения точки на местности (при наличии)
	X	Y			
5	427791.88	2304548.99	аналитический метод	0.10	—
6	427767.48	2304557.79	аналитический метод	0.10	—
7	427755.28	2304523.14	аналитический метод	0.10	—
8	427751.35	2304512.94	аналитический метод	0.10	—
1	427775.18	2304504.28	аналитический метод	0.10	—

# Схема границ территории объекта культурного наследия

М 1:500



Условные обозначения:



— объект культурного наследия;



— границы территории объекта культурного наследия;



— номер характерной точки границы территории объекта культурного наследия.

## Режим использования территории объекта культурного наследия

1. Территория объекта культурного наследия регионального значения (вид – ансамбль) «Усадьба городская купца Т.Е. Калашникова», последняя четверть XIX века; 1902-1903 гг., расположенного по адресу: Оренбургская область, город Оренбург, улица 9 Января, дом 44/переулок Матросский, дом 11, литеры Б, АА1А2, АЗВ (далее – Объект) относится к землям историко-культурного назначения.

2. На территории Объекта запрещается:

2.1. Любые постройки, исключая восстановление утраченных элементов усадьбы (службы, флигель, каретник и т.д.) на основе научных, историко-архивных, архитектурно-археологических, иных необходимых исследований.

2.2. Установка наружной рекламы.

2.3. Изменение планировочной структуры объекта культурного наследия.

2.4. Прокладка наземных и воздушных инженерных коммуникаций.

2.5. Прокладка подземных инженерных коммуникаций, не относящихся к объекту культурного наследия.

2.6. Активное динамическое воздействие на грунты в зоне их взаимодействия с объектом культурного наследия, включая движение тяжелого транспорта, производство взрывных свабойных работ, создающих разрушающие вибрации и приводящих к размыву основания.

2.7. Устройство автостоянок, исключая устройство небольших (до 2 машиномест) открытых автостоянок личного и служебного транспорта, необходимых для функционирования объекта культурного наследия.

2.8. Размещение объектов транспортной инфраструктуры создающих повышение грузовых потоков.

2.9. Размещение и строительство предприятий с взрыво- и пожароопасной и с ухудшающей экологию функцией.

2.10. Осуществление любых градостроительных мероприятий, нарушающих или искажающих условия визуального восприятия объекта культурного наследия.

3. На территории Объекта разрешается:

3.1. Проведение ремонтно-реставрационных работ и мероприятий по приспособлению и эффективному использованию объекта культурного наследия на научно-реставрационной основе и на основе научных, историко-архивных, архитектурно-археологических, иных необходимых исследований организациями, обладавшими соответствующими лицензиями.

3.2. Развитие инженерной инфраструктуры, необходимой для восстановления, сохранения, функционирования объекта культурного наследия.

3.3. Реставрация и благоустройство с восстановлением утраченных элементов.

3.4. Снос (демонтаж) зданий и сооружений, не являющихся объектами культурного наследия, включая поздние пристрой, путем разборки, с

условием разработки раздела об обеспечении сохранности объекта культурного наследия.

3.5. Применение при благоустройстве и оборудовании территории традиционных материалов – дерево, камень, кирпич, металл, исключая контрастные цветовые сочетания.

3.6. Восстановление традиционных элементов благоустройства и оборудования (дверей, ворот, козырьков и навесов, оград, решеток и другое) по данным обследования, архивным материалам или аналогам.

3.7. Проведение работ по озеленению территории с учетом наилучшего визуального восприятия объекта культурного наследия, соблюдением высотных соотношений, плотности посадок зеленых насаждений, обеспечивающих максимальное раскрытие и восприятие памятника истории и культуры.

3.8. Установка стендов, витрин и других информационных надписей, непосредственно связанных с исторической и современной функциями объекта культурного наследия.

---