



**ИНСПЕКЦИЯ ГОСУДАРСТВЕННОЙ  
ОХРАНЫ ОБЪЕКТОВ  
КУЛЬТУРНОГО НАСЛЕДИЯ  
ОРЕНБУРГСКОЙ ОБЛАСТИ**

**П Р И К А З**

20.12.2024 № 01-ОС-557

г. Оренбург

О включении выявленного объекта культурного наследия в единый государственный реестр объектов культурного наследия (памятников истории и культуры) народов Российской Федерации в качестве объекта культурного наследия регионального значения (вид – ансамбль) «Архитектурный комплекс школы №2 «Нового города» Орска», 1947-1948 годы (Оренбургская область, город Орск, проспект Ленина, дом 51), об утверждении предмета охраны, границ и режима использования территории объекта культурного наследия

В соответствии со статьями 3.1, 18 Федерального закона от 25.06.2002 № 73-ФЗ «Об объектах культурного наследия (памятниках истории и культуры) народов Российской Федерации», статьей 5 Закона Оренбургской области от 03.07.2013 № 1678/503-V-ОЗ «Об объектах культурного наследия (памятниках истории и культуры) народов Российской Федерации, расположенных на территории Оренбургской области», Положением об инспекции государственной охраны объектов культурного наследия Оренбургской области, утвержденным указом Губернатора Оренбургской области от 15.11.2018 № 612-ук, на основании акта государственной историко-культурной экспертизы от 31.10.2024 (эксперт Рубин В.А. приказ Министерства культуры Российской Федерации об аттестации от 20.11.2023 № 3171)

п р и к а з ы в а ю:

1. Включить в единый государственный реестр объектов культурного наследия (памятников истории и культуры) народов Российской Федерации выявленный объект культурного наследия «Архитектурный комплекс школы «Нового города» Орска: здание школы, памятник В.И. Ленину, ворота и ограда» (обл. Оренбургская, г. Орск, пр-т Ленина, д. 51) в качестве объекта культурного наследия регионального значения (вид – ансамбль) с наименованием «Архитектурный комплекс школы №2 «Нового города» Орска», 1947-1948 годы, расположенного по адресу: Оренбургская область, город Орск, проспект Ленина, дом 51.

2. Утвердить следующий пообъектный состав объекта культурного наследия регионального значения (вид – ансамбль) «Архитектурный комплекс школы №2 «Нового города» Орска», 1947-1948 годы, расположенного по адресу: Оренбургская область, город Орск, проспект Ленина, дом 51:

2.1. Объект культурного наследия регионального значения (вид – памятник) «Здание школы», 1947 год, расположенный по адресу: Оренбургская область, город Орск, проспект Ленина, дом 51, литера Е.

2.2. Объект культурного наследия регионального значения (вид – памятник) «Памятник первому председателю Совета народных комиссаров РСФСР и СССР Владимиру Ильичу Ленину», 1948 год, расположенный по адресу: Оренбургская область, город Орск, проспект Ленина, дом 51 (Оренбургская область, город Орск, проспект Ленина, дом 51 (территория МОАУ СОШ № 2 им. С.С. Карнаевича).

3. Утвердить предмет охраны объекта культурного наследия регионального значения (вид – ансамбль) «Архитектурный комплекс школы №2 «Нового города» Орска», 1947-1948 годы (Оренбургская область, город Орск, проспект Ленина, дом 51) и объектов, входящих в состав данного ансамбля, согласно приложению № 1 к настоящему приказу.

4. Утвердить границы территории объекта культурного наследия регионального значения (вид – ансамбль) «Архитектурный комплекс школы №2 «Нового города» Орска», 1947-1948 годы (Оренбургская область, город Орск, проспект Ленина, дом 51) и режим ее использования согласно приложению № 2 к настоящему приказу.

5. Исключить выявленный объект культурного наследия «Архитектурный комплекс школы «Нового города» Орска: здание школы, памятник В.И. Ленину, ворота и ограда» (обл. Оренбургская, г. Орск, пр-т Ленина, д. 51) из Перечня выявленных объектов культурного наследия Оренбургской области.

6. Не позднее пяти рабочих дней со дня вступления в силу настоящего приказа организовать направление его копии в орган регистрации прав.

7. Контроль за исполнением приказа возложить на начальника отдела государственного учета и охраны инспекции государственной охраны объектов культурного наследия Оренбургской области.

8. Настоящий приказ вступает в силу после его опубликования на Портале официального опубликования нормативных правовых актов Оренбургской области и органов исполнительной власти Оренбургской области ([www.pravo.orb.ru](http://www.pravo.orb.ru)).

Начальник инспекции




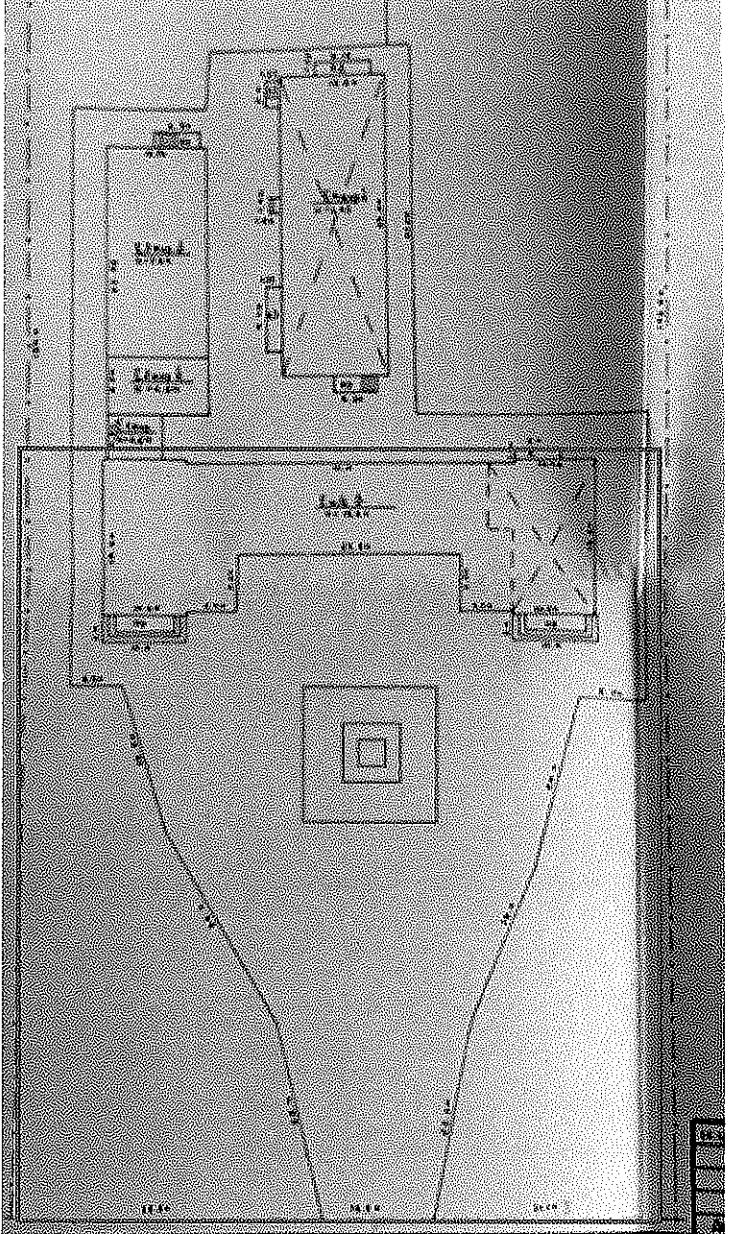
К.А. Летяго

Приложение № 1  
к приказу инспекции государственной  
охраны объектов культурного  
наследия Оренбургской области  
от «20».10.2024 г. № 01-08-557

Предмет охраны объекта культурного наследия регионального значения (вид – ансамбль) «Архитектурный комплекс школы №2 «Нового города» Орска», 1947-1948 годы, расположенного по адресу: Оренбургская область, город Орск, проспект Ленина, дом 51, и объектов культурного наследия регионального значения, входящих в состав данного ансамбля

Предмет охраны объекта культурного наследия регионального значения (вид – ансамбль) «Архитектурный комплекс школы №2 «Нового города» Орска», 1947-1948 годы, расположенного по адресу: Оренбургская область, город Орск, проспект Ленина, дом 51

№ п/п	Виды предметов охраны	Элементы предметов охраны	Фотофиксация
1	2	3	4
1.	Градостроительные характеристики:	– расположение с восточной части квартала Орска в микрорайоне «Новый город» вдоль проспекта Ленина	

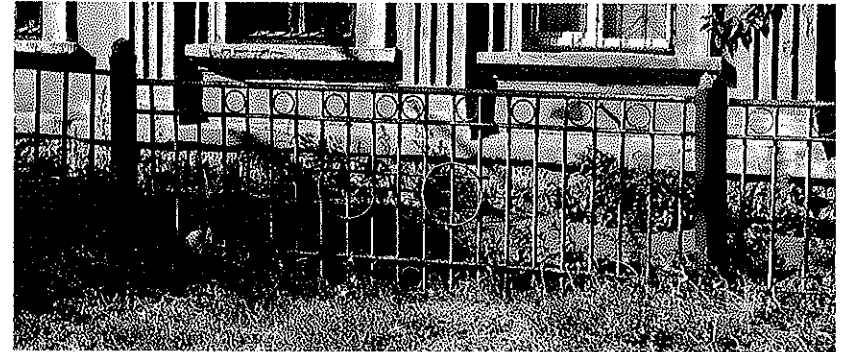
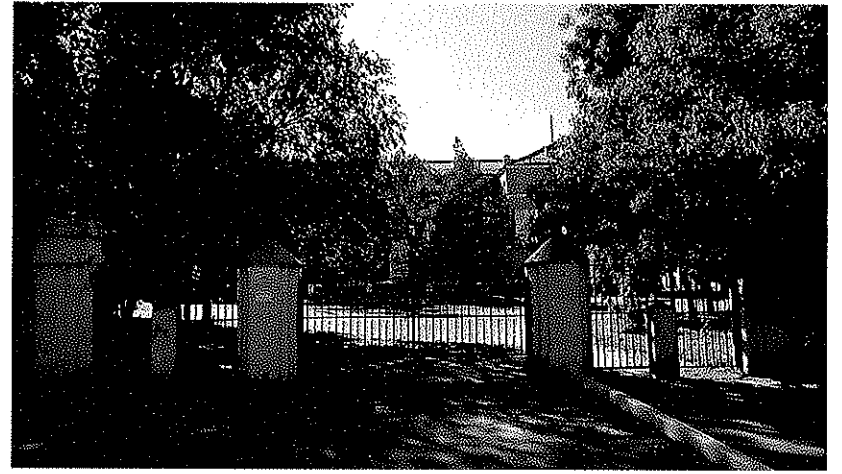
2.	Объемно-планировочное решение:	<ul style="list-style-type: none"><li>– историческая структура ансамбля с расположением ограды с воротами вдоль проспекта, памятником по центральной оси участка и зданием школы в глубине квартала;</li><li>– прямоугольная конфигурация ансамбля;</li><li>– исторические габариты ансамбля (длина и ширина).</li></ul>	 <p>The image shows a detailed architectural site plan of a rectangular ensemble. The plan is oriented vertically. At the top, there is a large rectangular area labeled 'Дом № 1' (House No. 1). Below it, a smaller rectangular area is labeled 'Дом № 2' (House No. 2). In the center of the ensemble, there is a square area labeled 'Памятник' (Monument). At the bottom, there is a large rectangular area labeled 'Школа' (School). The plan shows various rooms, corridors, and structural elements within these buildings. The entire ensemble is enclosed by a perimeter wall with a gate on the left side. The plan also shows the layout of the site, including the main axis and the placement of the buildings relative to each other.</p>
----	--------------------------------	--	--

3. Декоративно-художественное решение:

– архитектурная парадная композиция с расположением вдоль центральной оси – на переднем плане (по красной линии проспекта) входной группы ограждения, затем (в середине озелененной территории) памятника Ленину и на заднем фоне (в глубине участка) здания школы;

– ампирный декор ансамбля в духе советского классицизма;

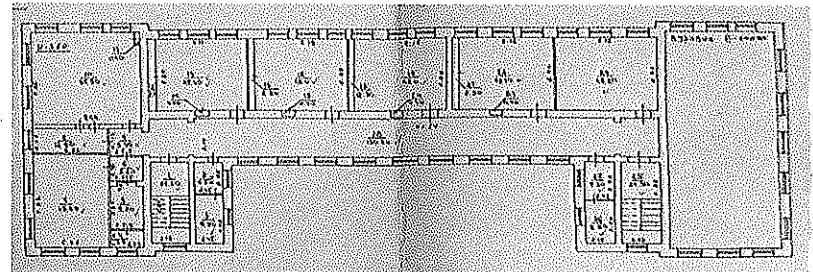
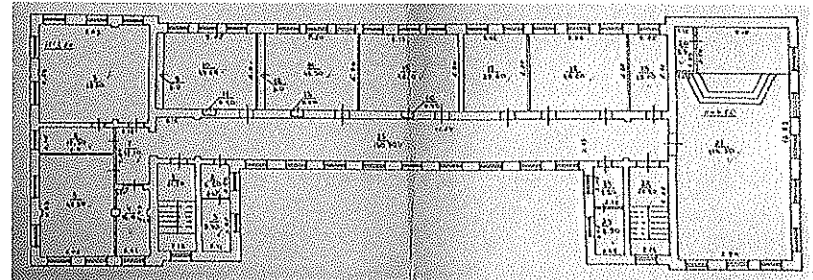
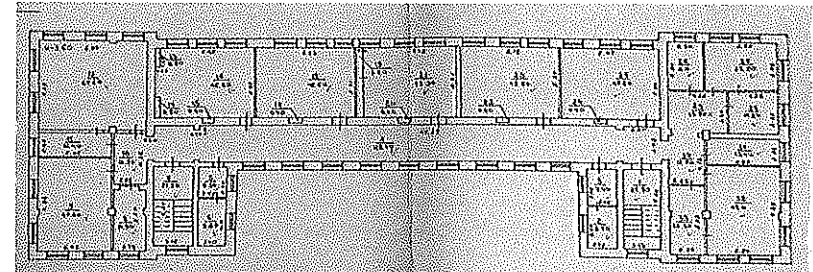
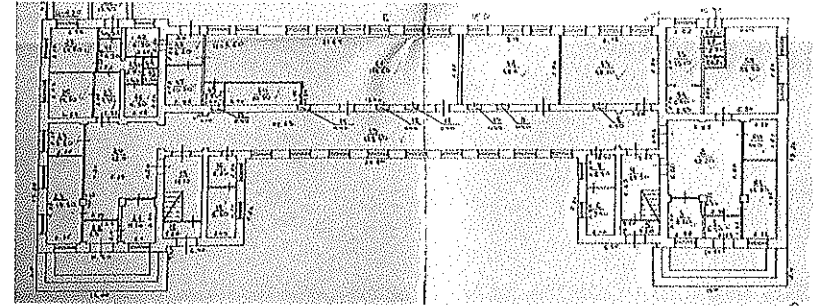
– ограждение, как объект историко-градостроительной среды, составленное кованой решеткой (ныне почти полностью утраченной) на оштукатуренном цоколе, филленчатыми перспективными верями (ныне средние – реконструированы), коваными фризами калиток, заполнениями калиток и въездных ворот (ныне утрачены).




Предмет охраны объекта культурного наследия регионального значения (вид – памятник) «Здание школы», 1947 год,  
расположенного по адресу: Оренбургская область, город Орск, проспект Ленина, дом 51

№ п/п	Виды предметов охраны	Элементы предметов охраны	Фотофиксация
1	2	3	4
1.	Градостроительные характеристики:	– расположение в глубине квартала Орска в микрорайоне «Новый город» параллельно проспекту Ленина.	
2.	Объемно-планировочное решение:	<ul style="list-style-type: none"> <li>– «П»-образная с выступами ризалитов историческая конфигурация плана</li> <li>– четырехэтажного с подвалом объема;</li> <li>– исторические габариты в плане;</li> <li>– историческая планировочная коридорная схема в габаритах капитальных стен с расположением исторических проемов и лестниц;</li> <li>– отметки исторических проемов, цоколя и</li> </ul>	

венчающего карниза;  
– вальмовая крыша.



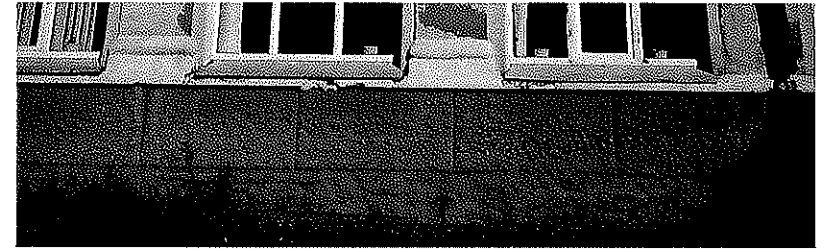




3.	Конструктивное решение:	<ul style="list-style-type: none"> <li>– блочные с кирпичными рядами оштукатуренные стены;</li> <li>– скатная металлическая кровля с организованным водостоком.</li> </ul>	
4.	Композиции фасадов:	<ul style="list-style-type: none"> <li>– симметричная композиция главного фасада с боковыми ризалитами, боковыми четырехколонными и двухколонными накладными портиками в уровне 1-го-3-го этажей, с метром дверных и оконных проемов под венчающим карнизом;</li> <li>– симметричная композиция западного фасада с боковыми малорельефными ризалитами и накладной колоннадой в уровне 1-го-3-го этажей, с метром дверных и оконных проемов под венчающим карнизом;</li> <li>– ритмичные композиции торцевых фасадов с накладной колоннадой в уровне 1-го-3-го этажей, с метром оконных проемов под венчающим карнизом.</li> </ul>	



5. Декоративно-художественное решение фасадов:


- оштукатуренная фактура стен;
- оштукатуренный с квадратным рустом цоколь;
- плоские пилястры и (на западном фасаде) лопатки в уровне 1-го – 3-го этажей;
- тянутое обрамление дверных проемов портиков главного фасада с десюдепортом из волют под треугольным фронтоном;
- подоконные карнизы на кронштейнах 2-го и 3-го этажей;
- ленточное с десюдепортом обрамление и лучковые фронтоны средних оконных проемов 2-го этажа на боковых портиках главного фасада;
- ленточное с «ушами» и волютами обрамление средних оконных проемов 4-го этажа на портиках главного (восточного) и западного фасадов;
- междуэтажный тянутый карниз 3-го этажа (на портиках и на колоннадах торцевых фасадов с тянутым архитравом и лепными кронштейнами карниза);
- венчающий карниз малого выноса;
- парапетная решетка.

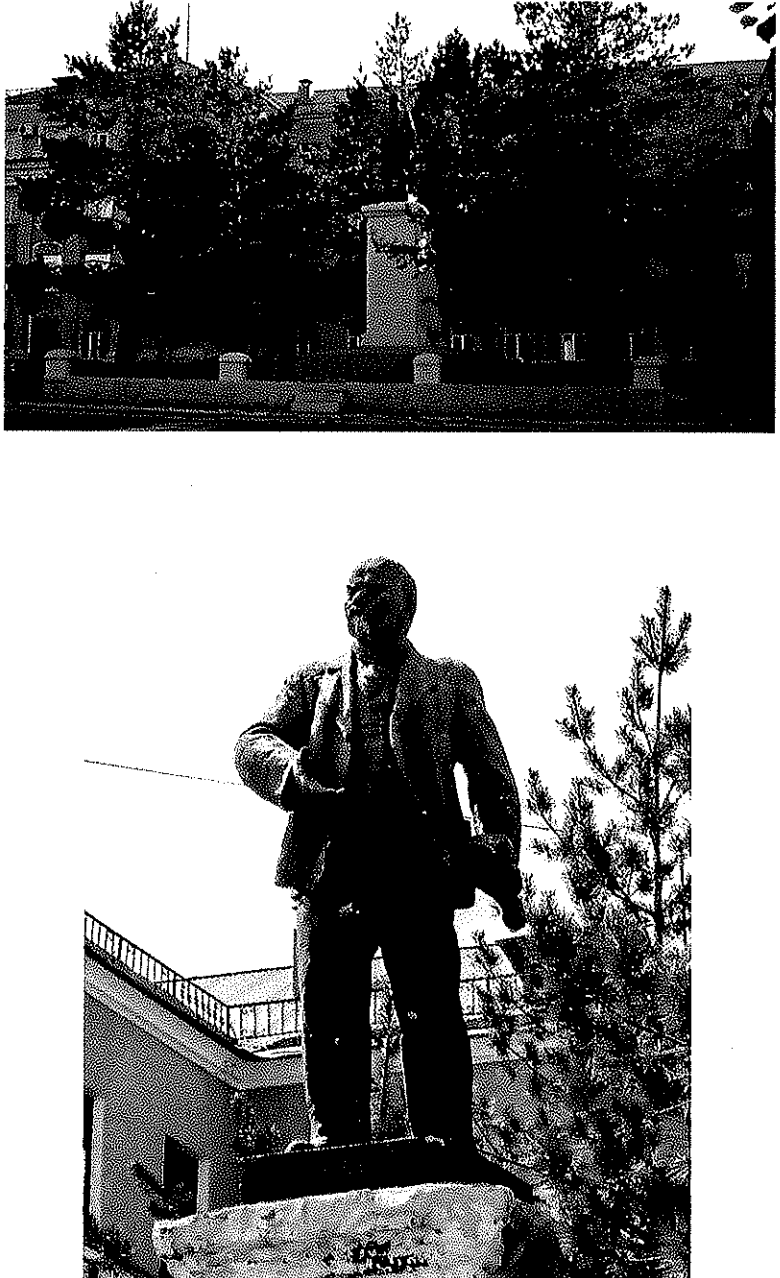


			
6.	Декоративно-художественное решение интерьеров:	<ul style="list-style-type: none"><li>– филенчатые пилястры;</li><li>– тянутые припотолочные карнизы;</li><li>– лучковые перемычки проемов коридора;</li><li>– железобетонные с профилированным подступенком и металлическим ограждением лестницы.</li></ul>	



Предмет охраны объекта культурного наследия регионального значения (вид – памятник) «Памятник первому председателю Совета народных комиссаров РСФСР и СССР Владимиру Ильичу Ленину», 1948 год, расположенного по адресу: Оренбургская область, город Орск, проспект Ленина, дом 51 (Оренбургская область, город Орск, проспект Ленина, дом 51 (территория МОАУ СОШ № 2 им. С.С. Карнаевича)

№ п/п	Виды предметов охраны	Элементы предметов охраны	Фотофиксация
1	2	3	4
1.	Градостроительные характеристики:	<p>– средоформирующий объект парадной территории общеобразовательной школы № 2 г. Орска имени С.С. Карнаевича; перспектива проспекта имени Ленина.</p> <p>– объект расположен в кадастровом квартале 56:43:0119011, в восточной части земельного участка 56:43:0119011:472, на территории школьной асфальтированной площадки перед восточным парадным фасадом здания школы.</p>	

2.	Объемно-планировочные и композиционные характеристики:	– конфигурация в плане территории монументальной скульптуры (в границах ограды); – композиция памятника монументальной скульптуры.	
----	--	---	--



3. Скульптурные и архитектурно-художественные характеристики:

– монументальная скульптура Владимира Ильича Ленина в полный рост (тиражированная модель, авторское художественное произведение советского скульптора Г.В.Нероды, образец идеологически выдержанного монументального искусства 1940-х гг.), материал – железобетон;  
– бетонное четырехугольное основание памятника;  
– высокий постамент в форме прямоугольной трапеции на возвышающемся широком четырехугольном стилобате с надписью: «В.И. Ленин. 1870–1924»;  
– клумба с дорожкой с лицевой, восточной стороны скульптуры;  
– четырехугольная ограда с бетонными столбиками, металлическими решетками на бетонном основании с проходом.







			
4.	Ландшафтные характеристики:	– сосны вдоль границ территории четырехугольной клумбы.	
5.	Функциональные и мемориальные характеристики:	– историческое использование, функционально связанное с осуществлением ритуальной деятельности (выражается в визуализации мемориальных практик (проведении памятных мероприятий) и событийно-деятельном приобщении населения к вкладу руководителей российского (советского) государства).	

Приложение № 2  
к приказу инспекции  
государственной охраны  
объектов культурного наследия  
Оренбургской области  
от «20». 12.2024 г. № 01-08-537

Границы территории объекта культурного наследия регионального значения (вид – ансамбль) «Архитектурный комплекс школы №2 «Нового города» Орска», 1947-1948 годы (Оренбургская область, город Орск, проспект Ленина, дом 51) и режим ее использования

Границы территории объекта культурного наследия регионального значения (вид – ансамбль) «Архитектурный комплекс школы №2 «Нового города» Орска», 1947-1948 годы, расположенного по адресу: Оренбургская область, город Орск, проспект Ленина, дом 51, определены в границах земельного участка с кадастровым номером 56:43:0119011:472 и проходят по точкам 1 – 4 (см. схему границ).

Сведения об объекте		
№ п/п	Характеристики объекта	Описание характеристик
1.	Местоположение объекта	Оренбургская область, город Орск, проспект Ленина, дом 51
2.	Площадь объекта +/- величина погрешности определения площади (P+/- Дельта P)	7242 кв. м
3.	Иные характеристики	—

Перечень координат поворотных (характерных) точек границ территории объекта культурного наследия




Сведения о местоположении границ объекта					
1. Система координат МСК-56, зона 3					
2. Сведения о характерных точках границ территории					
Обозначение характерных точек части границы	Координаты, м		Метод определения координат характерной точки	Средняя квадратическая погрешность положения характерной точки (Mt), м	Описание обозначения точки на местности (при наличии)
	X	Y			
1	369276.77	3330615.05	аналитический	0.10	—
2	369245.05	3330530.81	аналитический	0.10	—
3	369169.41	3330556.51	аналитический	0.10	—
4	369201.64	3330642.05	аналитический	0.10	—
1	369276.77	3330615.05	аналитический	0.10	—

# Схема границ территории объекта культурного наследия

М 1:500



Условные обозначения:

-  – объект культурного наследия;
-  – границы территории объекта культурного наследия;
-  – номер характерной точки границы территории объекта культурного наследия.

## Режим использования территории объекта культурного наследия

1. Территория объекта культурного наследия регионального значения (вид – ансамбль) «Архитектурный комплекс школы №2 «Нового города» Орска», 1947-1948 годы, расположенного по адресу: Оренбургская область, город Орск, проспект Ленина, дом 51 (далее – Объект) относится к землям историко-культурного назначения.

2. На территории Объекта запрещается:

2.1. Любые постройки, исключая восстановление утраченных элементов ансамбля на основе научных, историко-архивных, архитектурно-археологических, иных необходимых исследований.

2.2. Установка наружной рекламы.

2.3. Изменение планировочной структуры объекта культурного наследия.

2.4. Прокладка наземных и воздушных инженерных коммуникаций.

2.5. Прокладка подземных инженерных коммуникаций, не относящихся к объекту культурного наследия.

2.6. Активное динамическое воздействие на грунты в зоне их взаимодействия с объектом культурного наследия, включая движение тяжелого транспорта, производство взрывных сваябойных работ, создающих разрушающие вибрации и приводящих к размыву основания.

2.7. Устройство автостоянок, исключая устройство небольших (до 2 машиномест) открытых автостоянок личного и служебного транспорта, необходимых для функционирования объекта культурного наследия.

2.8. Размещение объектов транспортной инфраструктуры создающих повышение грузовых потоков.

2.9. Размещение и строительство предприятий с взрыво- и пожароопасной и с ухудшающей экологию функцией.

2.10. Осуществление любых градостроительных мероприятий, нарушающих или искажающих условия визуального восприятия объекта культурного наследия.

3. На территории Объекта разрешается:

3.1. Проведение ремонтно-реставрационных работ и мероприятий по приспособлению и эффективному использованию объекта культурного наследия на научно-реставрационной основе и на основе научных, историко-архивных, архитектурно-археологических, иных необходимых исследований организациями, обладавшими соответствующими лицензиями.

3.2. Развитие инженерной инфраструктуры, необходимой для восстановления, сохранения, функционирования объекта культурного наследия.

3.3. Реставрация и благоустройство с восстановлением утраченных элементов.

3.4. Снос (демонтаж) зданий и сооружений, не являющихся объектами культурного наследия, включая поздние пристрой, путем разборки, с условием разработки раздела об обеспечении сохранности объекта культурного наследия.

3.5. Применение при благоустройстве и оборудовании территории традиционных материалов – дерево, камень, кирпич, металлы, исключая контрастные цветовые сочетания.

3.6. Восстановление традиционных элементов благоустройства и оборудования (дверей, ворот, козырьков и навесов, оград, решеток и другое) по данным обследования, архивным материалам или аналогам.

3.7. Проведение работ по озеленению территории с учетом наилучшего визуального восприятия объекта культурного наследия, соблюдением высотных соотношений, плотности посадок зеленых насаждений, обеспечивающих максимальное раскрытие и восприятие памятника истории и культуры.

3.8. Установка стендов, витрин и других информационных надписей, непосредственно связанных с исторической и современной функциями объекта культурного наследия.

---