



**ИНСПЕКЦИЯ
ГОСУДАРСТВЕННОЙ ОХРАНЫ
ОБЪЕКТОВ КУЛЬТУРНОГО
НАСЛЕДИЯ ОРЕНБУРГСКОЙ
ОБЛАСТИ**

П Р И К А З

Об.02.2024 № 01-08-62

г. Оренбург

О включении выявленного объекта культурного наследия в единый государственный реестр объектов культурного наследия (памятников истории и культуры) народов Российской Федерации в качестве объекта культурного наследия регионального значения (вид — памятник) «Дом торговый купца А.Н. Захо», последняя треть XIX века, (Оренбургская обл., г. Оренбург, пер. Рыбный, 4 / пер. Мало-Торговый, 3, Литера А), об утверждении предмета охраны, границ и режима использования территории объекта культурного наследия

В соответствии со статьями 3.1, 18 Федерального закона от 25.06.2002 № 73-ФЗ «Об объектах культурного наследия (памятниках истории и культуры) народов Российской Федерации», статьей 5 Закона Оренбургской области от 03.07.2013 № 1678/503-V-ОЗ «Об объектах культурного наследия (памятниках истории и культуры) народов Российской Федерации, расположенных на территории Оренбургской области», Положением об инспекции государственной охраны объектов культурного наследия Оренбургской области, утвержденным указом Губернатора Оренбургской области от 15.11.2018 № 612-ук, на основании акта государственной историко-культурной экспертизы от 27.10.2023 (эксперт Рубин В.А. приказ Министерства культуры Российской Федерации об аттестации от 26.11.2020 № 1522)

п р и к а з ы в а ю:

1. Включить в единый государственный реестр объектов культурного наследия (памятников истории и культуры) народов Российской Федерации выявленный объект культурного наследия «Дом торговый. Нач. XX вв. Псевдоготика» (Оренбургская область, г. Оренбург, пер. Рыбный, 4 (жилой дом)) в качестве объекта культурного наследия регионального значения (вид – памятник) с наименованием «Дом торговый купца А.Н. Захо», последняя треть XIX века, расположенного по адресу: Оренбургская обл., г. Оренбург, пер. Рыбный, 4 / пер. Мало-Торговый, 3, Литера А.

2. Утвердить предмет охраны объекта культурного наследия регионального значения (вид – памятник) «Дом торговый купца А.Н. Захо», последняя треть XIX века, (Оренбургская обл., г. Оренбург, пер. Рыбный, 4 / пер. Мало-Торговый, 3, Литера А) согласно приложению № 1 к настоящему приказу.

3. Утвердить границы территории объекта культурного наследия регионального значения (вид – памятник) «Дом торговый купца А.Н. Захо», последняя треть XIX века, (Оренбургская обл., г. Оренбург, пер. Рыбный, 4 / пер. Мало-Торговый, 3, Литера А) и режим ее использования согласно приложению № 2 к настоящему приказу.

4. Исключить выявленный объект культурного наследия «Дом торговый. Нач. XX вв. Псевдоготика» (Оренбургская область, г. Оренбург, пер. Рыбный, 4 (жилой дом)) из Перечня выявленных объектов культурного наследия Оренбургской области.

5. Контроль за исполнением приказа возложить на начальника отдела государственного учета и охраны инспекции государственной охраны объектов культурного наследия Оренбургской области.

6. Настоящий приказ вступает в силу после его опубликования на Портале официального опубликования нормативных правовых актов Оренбургской области и органов исполнительной власти Оренбургской области (www.pravo.orb.ru).

Начальник инспекции



К.А. Летяго


Ознакомлен(а) 06.02.2024
(дата)

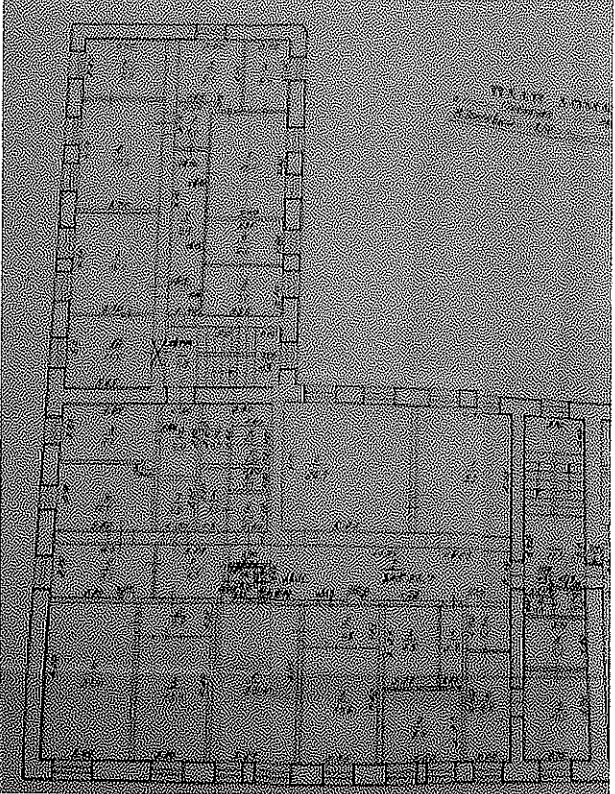

[Подпись]
(подпись)



Рябенко Д. Р.
(Ф.И.О.)

Приложение № 1
к приказу инспекции
государственной охраны объектов
культурного наследия
Оренбургской области
от «06».02.2024 г. № 01-08-62

Предмет охраны объекта культурного наследия регионального значения (вид – памятник) «Дом торговый купца А.Н. Захо»,
последняя треть XIX века, расположенного по адресу: Оренбургская обл., г. Оренбург, пер. Рыбный, 4 / пер. Мало-Торговый, 3,
Литера А

| № п/п | Виды предметов охраны | Элементы предметов охраны | Фотофиксация |
|----------|-----------------------------------|--|--|
| 1 | 2 | 3 | 4 |
| 1. | Градостроительные характеристики: | <ul style="list-style-type: none"> – расположение с южной стороны квартала исторического ядра Оренбурга вдоль красной линии Рыбного переуллка; – культурный слой глубиной 3,0 метра. |  |

| | | | |
|----|--------------------------------|--|--|
| 2. | Объемно-планировочное решение: | <ul style="list-style-type: none">– «Г»-образная конфигурация плана двухэтажного с подвалом объема;– исторические габариты в плане;– историческая планировочная композиция в габаритах капитальных стен;– расположение исторических проемов;– отметки исторических проемов, цоколя и венчающего карниза;– скатная кровля. |   |
|----|--------------------------------|--|--|

| | | | |
|----|-------------------------|---|--|
| 3. | Конструктивное решение: | <ul style="list-style-type: none">– бутовый фундамент;– белокаменный цоколь;– неоштукатуренные кирпичные стены с расшивкой швов и клинчатыми перемычками проемов;– вальмовая фальцевая металлическая кровля с организованным водостоком (ныне утрачена). |  |
| 4. | Композиция фасадов: | <ul style="list-style-type: none">– асимметричная композиция главного (южного) фасада в стиле псевдоготика с разноширокими ризалитами, фланкированных пилястрами, боковым расположением входа, с ритмом оконных проемов под венчающим карнизом с шипцами;– функциональная композиция дворовых фасадов с метром оконных проемов, междуэтажным и венчающим карнизом. |  |

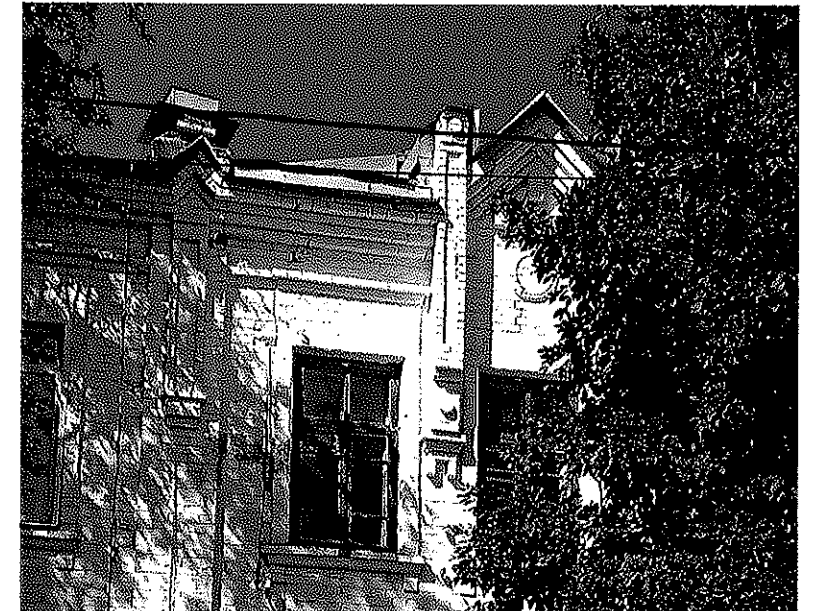
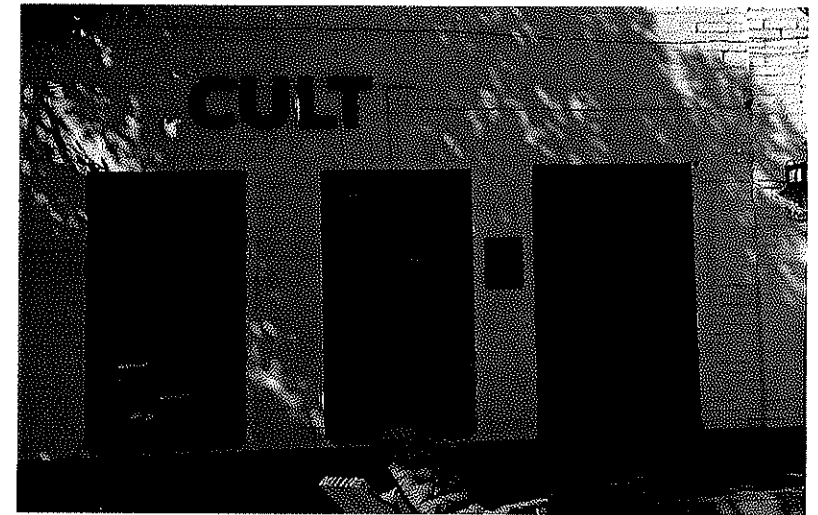




5.

Декоративно-художественное решение фасадов:

- неоштукатуренная фактура белокаменной кладки цоколя и кирпичной кладки стен с закругленным в плане северо-восточным углом дворового крыла;
- оформление проемов 1-го этажа главного фасада с клинчатыми перемычками, на среднем проеме прясла и над дверным проемом – с замком;
- оформление оконных проемов 2-го этажа главного фасада с подоконными карнизами с боковыми свесами, с клинчатыми перемычками в наличниках с очельем под карнизом, образующим пояс архитрава;
- подоконные с боковыми свесами карнизы дворовых фасадов;
- исторический рисунок расстекловки окон;
- междуэтажный карниз дворовых фасадов;
- пилястры главного фасада со сталактитно-вислыми подвесками;
- лопатки дворовых фасадов;
- венчающий карниз, на главном фасаде с щипцами, украшенными зубцами с круглой филенкой в тимпане.







Приложение № 2
к приказу инспекции
государственной охраны
объектов культурного наследия
Оренбургской области
от «06».02.2024 г. № 01-02-62

Границы территории объекта культурного наследия регионального значения (вид – памятник) «Дом торговый купца А.Н. Захо», последняя треть XIX века, (Оренбургская обл., г. Оренбург, пер. Рыбный, 4 / пер. Мало-Торговый, 3, Литера А) и режим ее использования

Границы территории объекта культурного наследия регионального значения (вид – памятник) «Дом торговый купца А.Н. Захо», последняя треть XIX века, расположенного по адресу: Оренбургская обл., г. Оренбург, пер. Рыбный, 4 / пер. Мало-Торговый, 3, Литера А, определены в границах кадастрового квартала 56:44:0230003 и проходят по точкам 1 – 6 по часовой стрелке (см. схему границ).

| Сведения об объекте | | |
|---------------------|--|---|
| № п/п | Характеристики объекта | Описание характеристик |
| 1. | Местоположение объекта | Оренбургская область, г. Оренбург, пер. Рыбный, 4 / пер. Мало-Торговый, 3, Литера А |
| 2. | Площадь объекта +/- величина погрешности определения площади (P+/- Дельта P) | 380 кв. м |
| 3. | Иные характеристики | — |

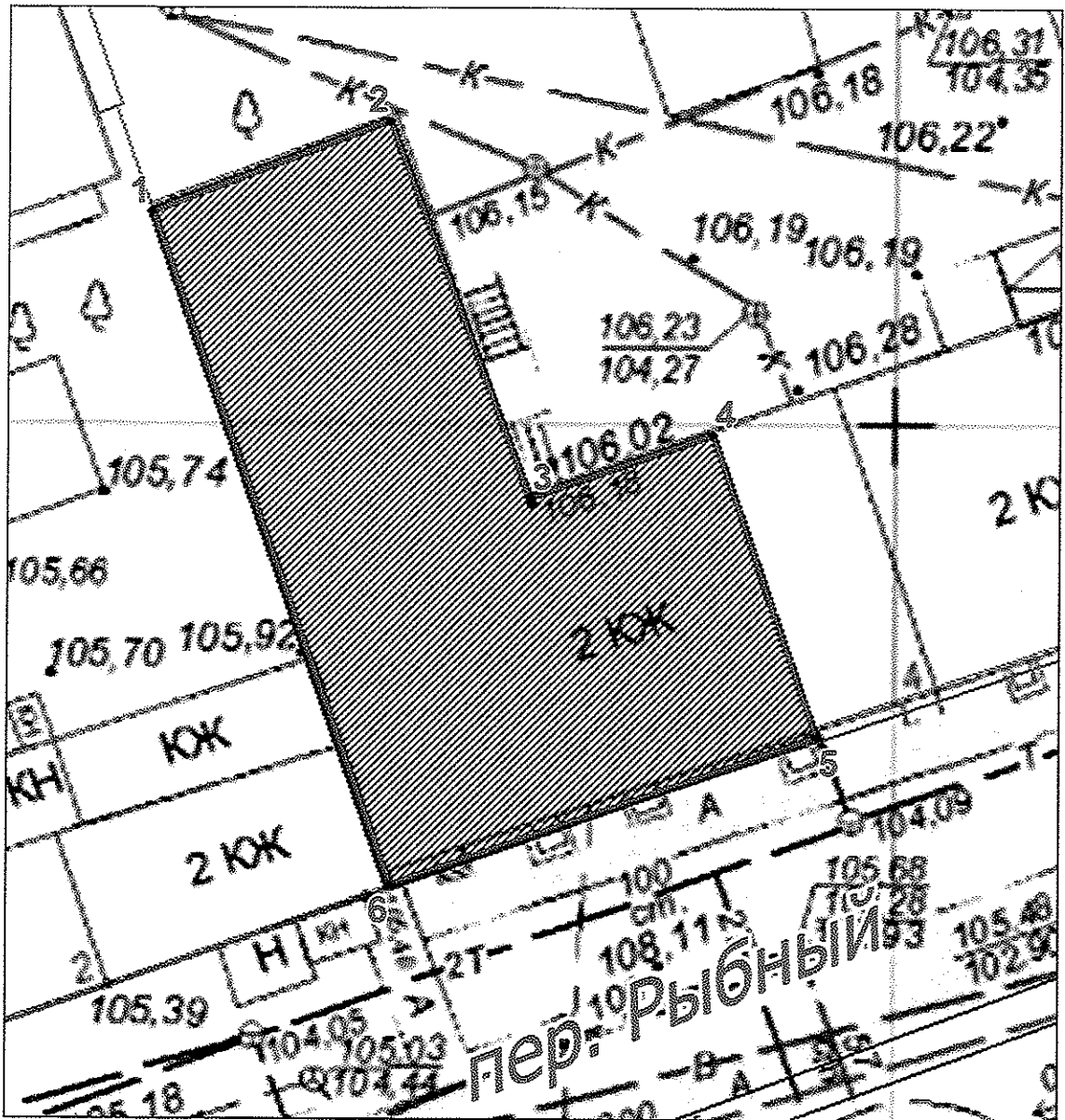
Перечень координат поворотных (характерных) точек границ территории объекта культурного наследия

| Сведения о местоположении границ объекта | | | | | |
|--|---------------|------------|---|--|---|
| 1. Система координат МСК-56, зона 2 | | | | | |
| 2. Сведения о характерных точках границ территории | | | | | |
| Обозначение характерных точек части границы | Координаты, м | | Метод определения координат характерной точки | Средняя квадратическая погрешность положения характерной точки (Mt), м | Описание обозначения точки на местности (при наличии) |
| | X | Y | | | |
| 1 | 427408.24 | 2304270.94 | аналитический метод | 0.3 | — |
| 2 | 427411.80 | 2304280.23 | аналитический метод | 0.3 | — |
| 3 | 427397.12 | 2304285.74 | аналитический метод | 0.3 | — |
| 4 | 427399.59 | 2304292.94 | аналитический метод | 0.3 | — |

| Сведения о местоположении границ объекта | | | | | |
|--|---------------|------------|---|---|--|
| 1. Система координат МСК-56, зона 2 | | | | | |
| 2. Сведения о характерных точках границ территории | | | | | |
| Обозначение характерных точек части границы | Координаты, м | | Метод определения координат характерной точки | Средняя квадратическая погрешность положения характерной точки (Mt), м | Описание обозначения точки на местности (при наличии) |
| | X | Y | | | |
| 5 | 427387.71 | 2304297.06 | аналитический метод | 0.3 | — |
| 6 | 427381.85 | 2304280.37 | аналитический метод | 0.3 | — |
| 1 | 427408.24 | 2304270.94 | аналитический метод | 0.3 | — |

Схема границ территории объекта культурного наследия

М 1: 500



Условные обозначения:



– объект культурного наследия;



– границы территории объекта культурного наследия;



– номер характерной точки границы территории объекта культурного наследия.

Режим использования территории объекта культурного наследия

1. Территория объекта культурного наследия регионального значения (вид – памятник) «Дом торговый купца А.Н. Захо», последняя треть XIX века, расположенного по адресу: Оренбургская обл., г. Оренбург, пер. Рыбный, 4 / пер. Мало-Торговый, 3, Литера А (далее – Объект), относится к землям историко-культурного назначения.

2. На территории Объекта запрещается:

2.1. Любые постройки, исключая восстановление утраченных элементов усадьбы (службы, флигель, каретник и т.д.) на основе научных, историко-архивных, архитектурно-археологических, иных необходимых исследований.

2.2. Установка наружной рекламы.

2.3. Изменение планировочной структуры объекта культурного наследия.

2.4. Прокладка наземных и воздушных инженерных коммуникаций.

2.5. Прокладка подземных инженерных коммуникаций, не относящихся к объекту культурного наследия и объекту историко-градостроительной среды.

2.6. Активное динамическое воздействие на грунты в зоне их взаимодействия с объектом культурного наследия, включая движение тяжелого транспорта, производство взрывных сваебойных работ, создающих разрушающие вибрации и приводящих к размыву основания.

2.7. Устройство автостоянок, исключая устройство небольших (до 2 машиномест) открытых автостоянок личного и служебного транспорта, необходимых для функционирования объекта культурного наследия.

2.8. Размещение объектов транспортной инфраструктуры создающих повышение грузовых потоков.

2.9. Размещение и строительство предприятий с взрыво- и пожароопасной и с ухудшающей экологию функцией.

2.10. Осуществление любых градостроительных мероприятий, нарушающих или искажающих условия визуального восприятия объекта культурного наследия.

3. На территории Объекта разрешается:

3.1. Проведение ремонтно-реставрационных работ и работ по приспособлению и эффективному использованию объекта культурного наследия на научно-реставрационной основе и на основе научных, историко-архивных, архитектурно-археологических, иных необходимых исследований организациями, обладавшими соответствующими лицензиями.

3.2. Развитие инженерной инфраструктуры, необходимой для восстановления, сохранения, функционирования объекта культурного наследия.

3.3. Реставрация и благоустройство с восстановлением утраченных элементов.

3.4. Снос (демонтаж) зданий и сооружений, не являющихся объектом культурного наследия и объектом историко-градостроительной среды,

включая поздние пристройки, путем разборки, с условием разработки раздела об обеспечении сохранности объекта культурного наследия.

3.5. Применение при благоустройстве и оборудовании территории традиционных материалов – дерево, камень, кирпич, металл, исключая контрастные цветовые сочетания.

3.6. Восстановление традиционных элементов благоустройства и оборудования, малых архитектурных форм (дверей, ворот, козырьков и навесов, оград, решеток и другое) по данным обследования, архивным материалам или аналогам.

3.7. Проведение работ по озеленению территории с учетом наилучшего визуального восприятия объекта культурного наследия, соблюдением высотных соотношений, плотности посадок зеленых насаждений, обеспечивающих максимальное раскрытие и восприятие памятника истории и культуры.

3.8. Установка стендов, витрин и других информационных надписей, непосредственно связанных с исторической и современной функциями объекта культурного наследия.
