



**ИНСПЕКЦИЯ
ГОСУДАРСТВЕННОЙ ОХРАНЫ
ОБЪЕКТОВ КУЛЬТУРНОГО
НАСЛЕДИЯ ОРЕНБУРГСКОЙ
ОБЛАСТИ**

П Р И К А З

19.01.2024 № 01-ОС-25

г. Оренбург

О включении выявленного объекта культурного наследия в единый государственный реестр объектов культурного наследия (памятников истории и культуры) народов Российской Федерации в качестве объекта культурного наследия местного (муниципального) значения (вид – памятник) «Дом городской усадьбы», 1880-е годы, расположенного по адресу: Оренбургская обл., г. Оренбург, ул. Постникова, 16, об утверждении предмета охраны, границ и режима использования территории объекта культурного наследия

В соответствии со статьями 3.1, 18 Федерального закона от 25.06.2002 № 73-ФЗ «Об объектах культурного наследия (памятниках истории и культуры) народов Российской Федерации», статьей 5 Закона Оренбургской области от 03.07.2013 № 1678/503-V-ОЗ «Об объектах культурного наследия (памятниках истории и культуры) народов Российской Федерации, расположенных на территории Оренбургской области», Положением об инспекции государственной охраны объектов культурного наследия Оренбургской области, утвержденным указом Губернатора Оренбургской области от 15.11.2018 № 612-ук, на основании акта государственной историко-культурной экспертизы от 27.10.2023 (эксперт Рубин В.А. приказ Министерства культуры Российской Федерации об аттестации от 26.11.2020 № 1522)

п р и к а з ы в а ю:

1. Включить в единый государственный реестр объектов культурного наследия (памятников истории и культуры) народов Российской Федерации

выявленный объект культурного наследия «Дом городской усадьбы. 4-ая четверть XIX в. Эклектика» (Оренбургская область, г. Оренбург, ул. Постникова, 16 (жилой дом)) в качестве объекта культурного наследия местного (муниципального) значения (вид – памятник) с наименованием «Дом городской усадьбы», 1880-е годы, расположенного по адресу: Оренбургская обл., г. Оренбург, ул. Постникова, 16.

2. Утвердить предмет охраны объекта культурного наследия местного (муниципального) значения (вид – памятник) «Дом городской усадьбы», 1880-е годы, (Оренбургская обл., г. Оренбург, ул. Постникова, 16) согласно приложению № 1 к настоящему приказу.

3. Утвердить границы территории объекта культурного наследия местного (муниципального) значения (вид – памятник) «Дом городской усадьбы», 1880-е годы, (Оренбургская обл., г. Оренбург, ул. Постникова, 16) и режим ее использования согласно приложению № 2 к настоящему приказу.

4. Исключить выявленный объект культурного наследия «Дом городской усадьбы. 4-ая четверть XIX в. Эклектика» (Оренбургская область, г. Оренбург, ул. Постникова, 16 (жилой дом)) из Перечня выявленных объектов культурного наследия Оренбургской области.

5. Контроль за исполнением приказа возложить на начальника отдела государственного учета и охраны инспекции государственной охраны объектов культурного наследия Оренбургской области.

6. Настоящий приказ вступает в силу после его опубликования на Портале официального опубликования нормативных правовых актов Оренбургской области и органов исполнительной власти Оренбургской области (www.pravo.orb.ru).

Начальник инспекции

Летяго

К.А. Летяго


Ознакомлен(а) 19.09.2024
(дата)

Летяго
(подпись)

Росвеева Д.С.
(Ф.И.О.)

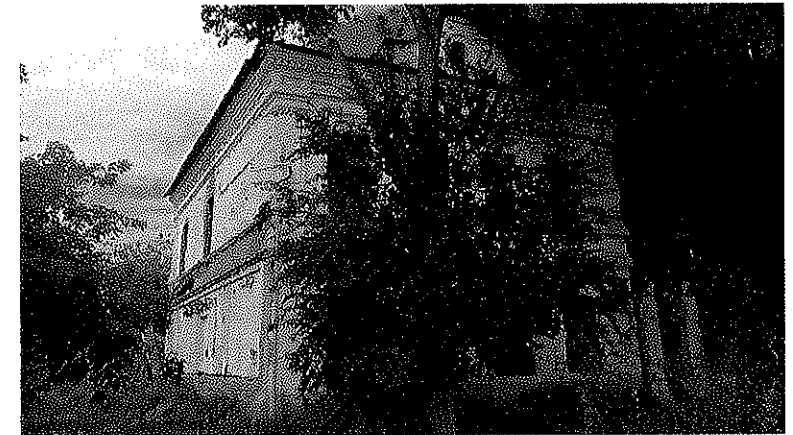
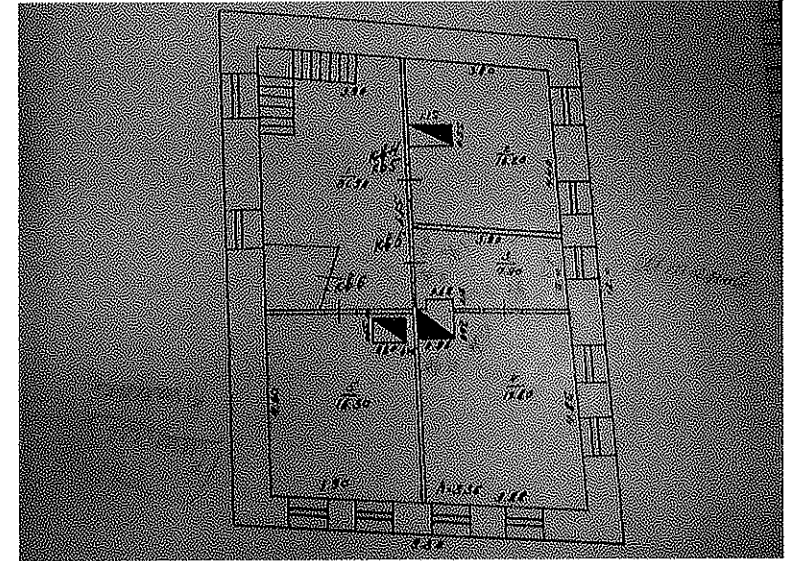
Приложение № 1
к приказу инспекции
государственной охраны объектов
культурного наследия
Оренбургской области
от «19».01.2024 г. №01-08-25

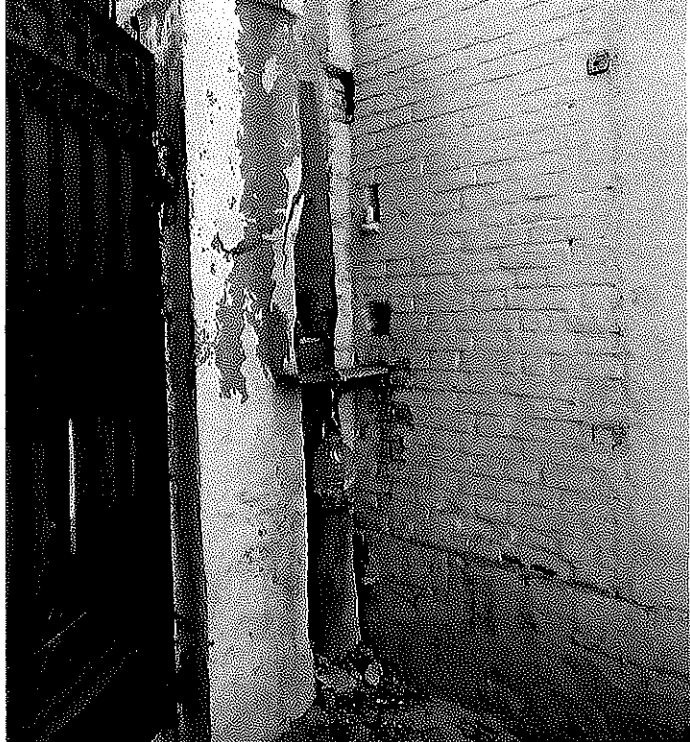

Предмет охраны объекта культурного наследия местного (муниципального) значения (вид – памятник) «Дом городской усадьбы», 1880-е годы, расположенного по адресу: Оренбургская обл., г. Оренбург, ул. Постникова, 16

№ п/п	Виды предметов охраны	Элементы предметов охраны	Фотофиксация
1	2	3	4
1.	Градостроительные характеристики:	<ul style="list-style-type: none"> – расположение с юго-восточной стороны квартала исторического предместья Оренбурга Старая (Голубиная) слободка вдоль красной линии улицы Постникова (Хлебно-Соляной площади); – культурный слой глубиной 3,0 метра 	

2. Объемно-планировочное решение:

- четырехугольная историческая конфигурация плана двухэтажного объема с калиткой;
- исторические габариты в плане;
- историческая планировочная композиция в габаритах капитальных стен;
- расположение исторических проемов;
- отметки исторических проемов, цоколя и венчающего карниза;
- скатная кровля.



3.	Конструктивное решение:	<ul style="list-style-type: none"> – бутовый фундамент; – белокаменный цоколь; – кирпичные верей и стены дома, оштукатуренные с главного фасада; – лучковые малой кривизны кирпичные перемычки проемов; – белокаменные прокладные плиты подставов; – кованая калитка; – скатная фальцевая металлическая кровля с организованным водостоком (ныне утрачен). 	
4.	Композиция фасадов:	<ul style="list-style-type: none"> – симметричная композиция главного (юго-восточного) фасада с метром оконных проемов, огибающими лопатками 1-го этажа и метром пилястр 2-го этажа под антаблементом с аттиком; – функциональная композиция дворовых фасадов с ритмом проемов, огибающими лопатками и пилястрами под антаблементом. 	

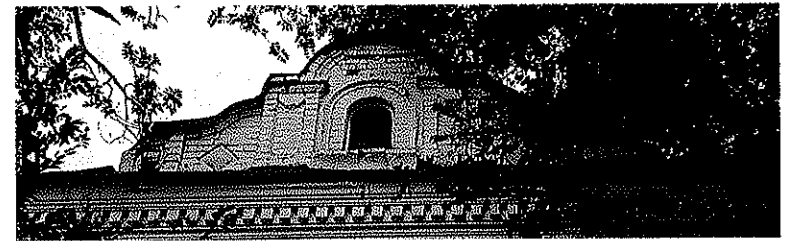
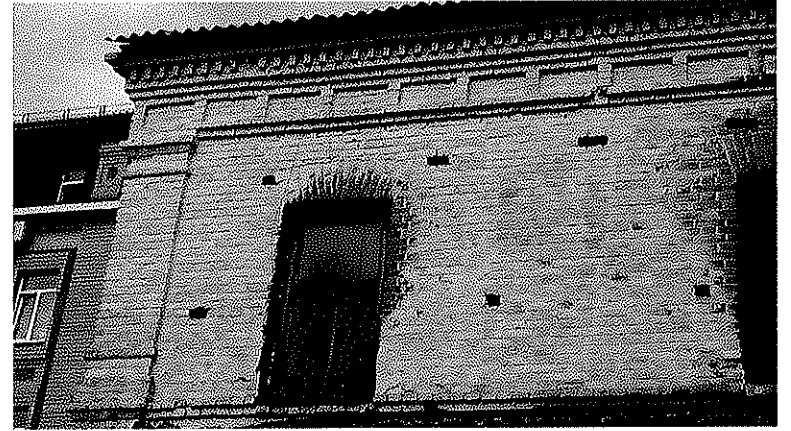




5. Декоративно-художественное решение фасадов:

- кованая калитка на оштукатуренных кирпичных верях;
- белокаменный цоколь;
- оштукатуренная фактура главного фасада;
- неоштукатуренная кирпичная кладка дворовых фасадов;
- междуэтажный карниз;
- лопатки 1-го этажа;
- плоские с пьедесталом и, на главном фасаде, с филенчатым фустом пилястры 2-го этажа;
- подоконный филенчатый фриз 2-го этажа главного фасада;
- оформление окон 2-го этажа главного фасада наличниками с тянутыми контурами и лепным фризом под тянутым карнизом;
- архитрав, на главном фасаде тянутого профиля; филенчатый фриз;
- карниз с дентикулами и слезником малого выноса;
- трехчастный с полуциркульным завершением аттик главного фасада.





Приложение № 2
к приказу инспекции
государственной охраны
объектов культурного наследия
Оренбургской области
от «19».01.2024 г. № 01-08-25

Границы территории объекта культурного наследия местного (муниципального) значения (вид – памятник) «Дом городской усадьбы», 1880-е годы, (Оренбургская обл., г. Оренбург, ул. Постникова, 16) и режим ее использования

Границы территории объекта культурного наследия местного (муниципального) значения (вид – памятник) «Дом городской усадьбы», 1880-е годы, расположенного по адресу: Оренбургская обл., г. Оренбург, ул. Постникова, 16, определены по границам смежных земельных участков с кадастровыми номерами 56:44:0443006:121 и 56:44:0443006:20 в кадастровом квартале 56:44:0443006 и проходят против часовой стрелки по точкам 1 – 4 (см. схему границ).

Сведения об объекте		
№ п/п	Характеристики объекта	Описание характеристик
1.	Местоположение объекта	Оренбургская область, г. Оренбург, ул. Постникова, 16
2.	Площадь объекта +/- величина погрешности определения площади (P+/- Дельта P)	120 кв.м
3.	Иные характеристики	—

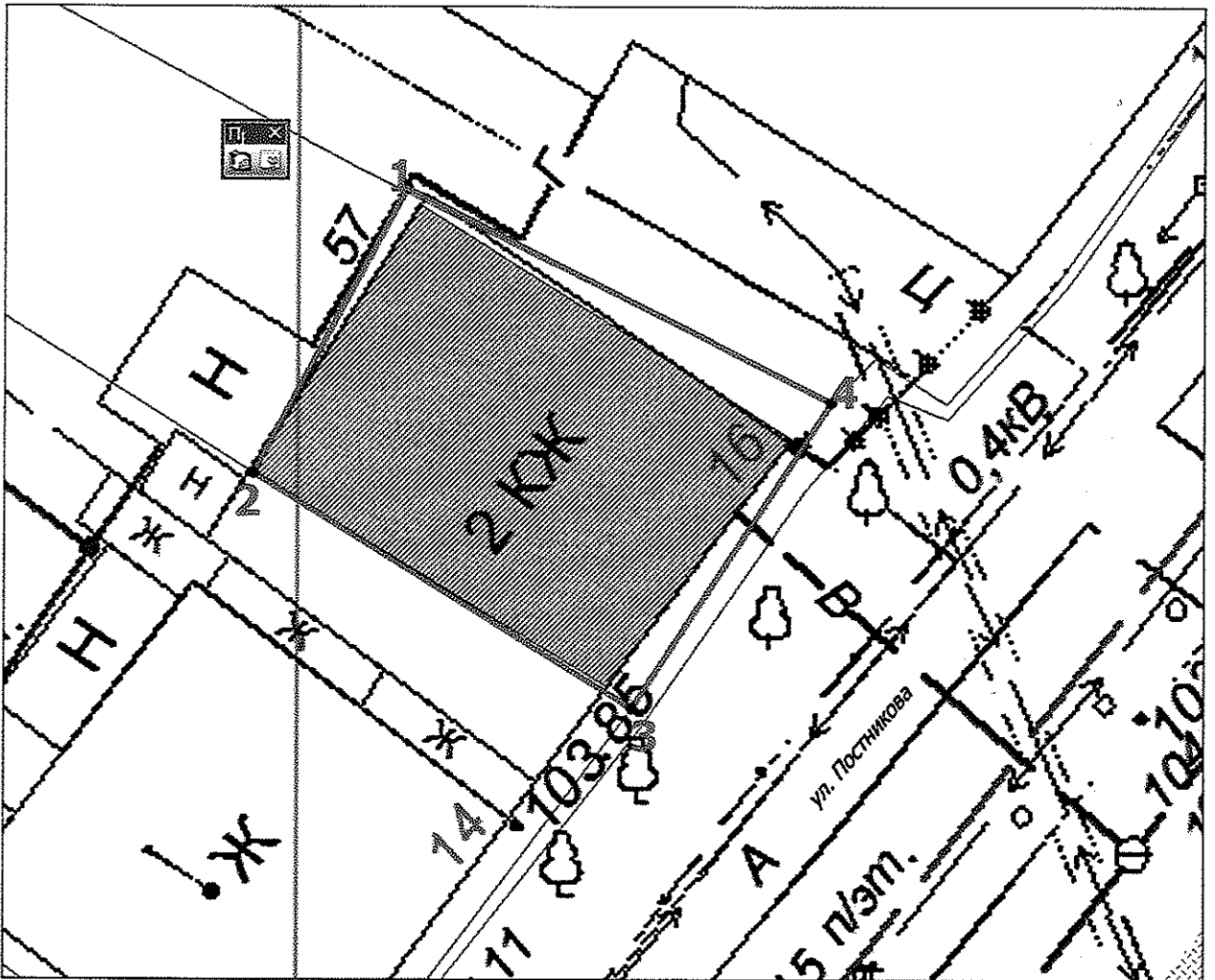
Перечень координат поворотных (характерных) точек границ территории объекта культурного наследия

Сведения о местоположении границ объекта					
1. Система координат МСК-56, зона 2					
2. Сведения о характерных точках границ территории					
Обозначение характерных точек части границы	Координаты, м		Метод определения координат характерной точки	Средняя квадратическая погрешность положения характерной точки (Mt), м	Описание обозначения точки на местности (при наличии)
	X	Y			
1	428088.84	2304003.04	аналитический метод	0.3	—
2	428081.02	2303998.84	аналитический метод	0.3	—
3	428074.49	2304009.28	аналитический метод	0.3	—
4	428082.91	2304014.77	аналитический метод	0.3	—

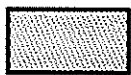
Сведения о местоположении границ объекта					
1. Система координат МСК-56, зона 2					
2. Сведения о характерных точках границ территории					
Обозначение характерных точек части границы	Координаты, м		Метод определения координат характерной точки	Средняя квадратическая погрешность положения характерной точки (M _t), м	Описание обозначения точки на местности (при наличии)
	X	Y			
1	428088.84	2304003.04	аналитический метод	0.3	—

Схема границ территории объекта культурного наследия

М 1: 500



Условные обозначения:



– объект культурного наследия;



– границы территории объекта культурного наследия;



– номер характерной точки границы территории объекта культурного наследия.

Режим использования территории объекта культурного наследия

1. Территория объекта культурного наследия местного (муниципального) значения (вид – памятник) «Дом городской усадьбы», 1880-е годы, расположенного по адресу: Оренбургская обл., г. Оренбург, ул. Постникова, 16 (далее – Объект), относится к землям историко-культурного назначения.

2. На территории Объекта запрещается:

2.1. Любые постройки, исключая восстановление утраченных элементов усадьбы (службы, флигель, каретник и т.д.) на основе научных, историко-архивных, архитектурно-археологических, иных необходимых исследований.

2.2. Установка наружной рекламы.

2.3. Изменение планировочной структуры объекта культурного наследия.

2.4. Прокладка наземных и воздушных инженерных коммуникаций.

2.5. Прокладка подземных инженерных коммуникаций, не относящихся к объекту культурного наследия и объекту историко-градостроительной среды.

2.6. Активное динамическое воздействие на грунты в зоне их взаимодействия с объектом культурного наследия, включая движение тяжелого транспорта, производство взрывных свабойных работ, создающих разрушающие вибрации и приводящих к размыву основания.

2.7. Устройство автостоянок, исключая устройство небольших (до 2 машиномест) открытых автостоянок личного и служебного транспорта, необходимых для функционирования объекта культурного наследия.

2.8. Размещение объектов транспортной инфраструктуры создающих повышение грузовых потоков.

2.9. Размещение и строительство предприятий с взрыво- и пожароопасной и с ухудшающей экологию функцией.

2.10. Осуществление любых градостроительных мероприятий, нарушающих или искажающих условия визуального восприятия объекта культурного наследия.

3. На территории Объекта разрешается:

3.1. Проведение ремонтно-реставрационных работ и работ по приспособлению и эффективному использованию объекта культурного наследия на научно-реставрационной основе и на основе научных, историко-архивных, архитектурно-археологических, иных необходимых исследований организациями, обладавшими соответствующими лицензиями.

3.2. Развитие инженерной инфраструктуры, необходимой для восстановления, сохранения, функционирования объекта культурного наследия.

3.3. Реставрация и благоустройство с восстановлением утраченных элементов.

3.4. Снос (демонтаж) зданий и сооружений, не являющихся объектом культурного наследия и объектом историко-градостроительной среды,

включая поздние пристрой, путем разборки, с условием разработки раздела об обеспечении сохранности объекта культурного наследия.

3.5. Применение при благоустройстве и оборудовании территории традиционных материалов – дерево, камень, кирпич, металл, исключая контрастные цветовые сочетания.

3.6. Восстановление традиционных элементов благоустройства и оборудования, малых архитектурных форм (дверей, ворот, козырьков и навесов, оград, решеток и другое) по данным обследования, архивным материалам или аналогам.

3.7. Проведение работ по озеленению территории с учетом наилучшего визуального восприятия объекта культурного наследия, соблюдением высотных соотношений, плотности посадок зеленых насаждений, обеспечивающих максимальное раскрытие и восприятие памятника истории и культуры.

3.8. Установка стендов, витрин и других информационных надписей, непосредственно связанных с исторической и современной функциями объекта культурного наследия.
