



**ИНСПЕКЦИЯ  
ГОСУДАРСТВЕННОЙ ОХРАНЫ  
ОБЪЕКТОВ КУЛЬТУРНОГО  
НАСЛЕДИЯ ОРЕНБУРГСКОЙ  
ОБЛАСТИ**

**П Р И К А З**

10.01.2024 № 01-08-11

г. Оренбург

О включении выявленного объекта культурного наследия в единый государственный реестр объектов культурного наследия (памятников истории и культуры) народов Российской Федерации в качестве объекта культурного наследия местного (муниципального) значения (вид – памятник) «Дом городской усадьбы», 1910-е годы, (Оренбургская обл., г. Оренбург, ул. Постникова, 4), об утверждении предмета охраны, границ и режима использования территории объекта культурного наследия

В соответствии со статьями 3.1, 18 Федерального закона от 25.06.2002 № 73-ФЗ «Об объектах культурного наследия (памятниках истории и культуры) народов Российской Федерации», статьей 5 Закона Оренбургской области от 03.07.2013 № 1678/503-V-ОЗ «Об объектах культурного наследия (памятниках истории и культуры) народов Российской Федерации, расположенных на территории Оренбургской области», Положением об инспекции государственной охраны объектов культурного наследия Оренбургской области, утвержденным указом Губернатора Оренбургской области от 15.11.2018 № 612-ук, на основании акта государственной историко-культурной экспертизы от 27.10.2023 (эксперт Рубин В.А. приказ Министерства культуры Российской Федерации об аттестации от 26.11.2020 № 1522)

п р и к а з ы в а ю:

1. Включить в единый государственный реестр объектов культурного наследия (памятников истории и культуры) народов Российской Федерации выявленный объект культурного наследия «Дом городской усадьбы. 2-ое

десят. XX в. Модерн» (Оренбургская область г. Оренбург, ул. Постникова, 4) в качестве объекта культурного наследия местного (муниципального) значения (вид – памятник) с наименованием «Дом городской усадьбы», 1910-е годы, расположенного по адресу: Оренбургская обл., г. Оренбург, ул. Постникова, 4.

2. Утвердить предмет охраны объекта культурного наследия местного (муниципального) значения (вид – памятник) «Дом городской усадьбы», 1910-е годы, (Оренбургская обл., г. Оренбург, ул. Постникова, 4) согласно приложению № 1 к настоящему приказу.

3. Утвердить границы территории объекта культурного наследия местного (муниципального) значения (вид – памятник) «Дом городской усадьбы», 1910-е годы, (Оренбургская обл., г. Оренбург, ул. Постникова, 4) и режим ее использования согласно приложению № 2 к настоящему приказу.

4. Исключить выявленный объект культурного наследия «Дом городской усадьбы. 2-ое десят. XX в. Модерн» (Оренбургская обл., г. Оренбург, ул. Постникова, 4) из Перечня выявленных объектов культурного наследия Оренбургской области.

5. Контроль за исполнением приказа возложить на начальника отдела государственного учета и охраны инспекции государственной охраны объектов культурного наследия Оренбургской области.

6. Настоящий приказ вступает в силу после его опубликования на Портале официального опубликования нормативных правовых актов Оренбургской области и органов исполнительной власти Оренбургской области ([www.pravo.orb.ru](http://www.pravo.orb.ru)).

Начальник инспекции



К.А. Летяго


Ознакомлен(а) 10.01.2024  
(дата)

Летяго  
(подпись)

Райденев Д.С.  
(Ф.И.О.)

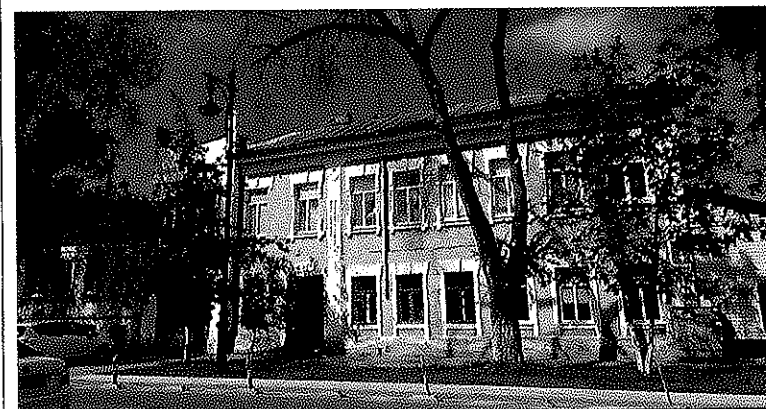
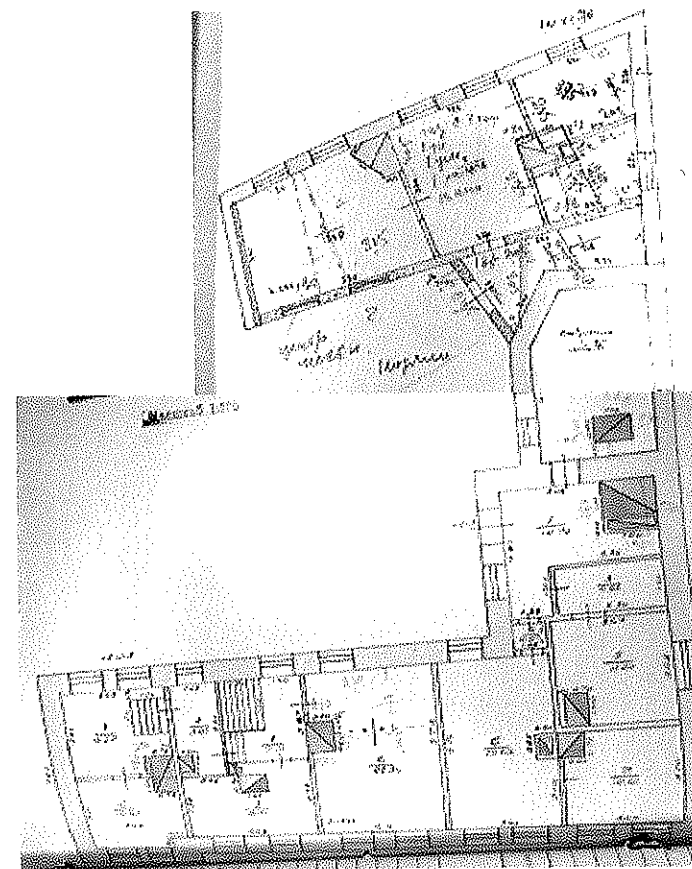
Приложение № 1  
к приказу инспекции  
государственной охраны объектов  
культурного наследия  
Оренбургской области  
от «10».01.2024 г. №01-08-11


Предмет охраны объекта культурного наследия местного (муниципального) значения (вид – памятник) «Дом городской усадьбы», 1910-е годы, (Оренбургская обл., г. Оренбург, ул. Постникова, 4)

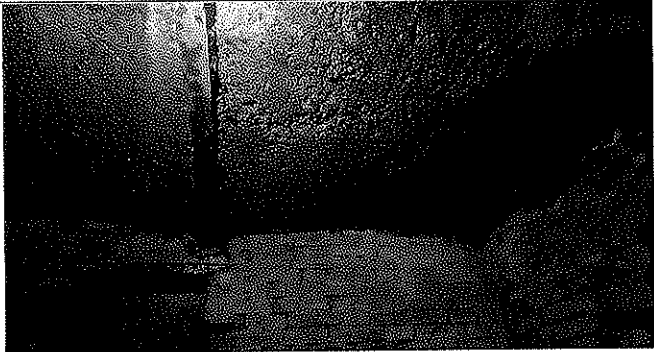


№ п/п	Виды предметов охраны	Элементы предметов охраны	Фотофиксация
1	2	3	4
1.	Градостроительные характеристики:	<ul style="list-style-type: none"> <li>– расположение в южной части квартала 243 бывшего исторического предместья Оренбурга Старая (Голубиная) слободка вдоль красной линии улицы Постникова (бывш. Свиного переулка);</li> <li>– культурный слой глубиной 3,0 метра.</li> </ul>	




2. Объемно-планировочное решение:

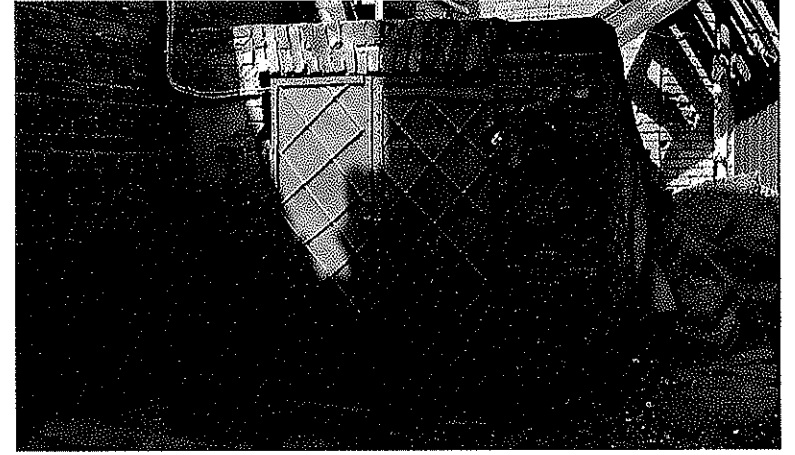
- «С»-образная историческая конфигурация плана одно-двухэтажного объема;
- исторические габариты в плане;
- историческая планировочная композиция в габаритах капитальных стен;
- расположение исторических проемов;
- отметки исторических проемов, цоколя и венчающего карниза;
- скатная кровля.



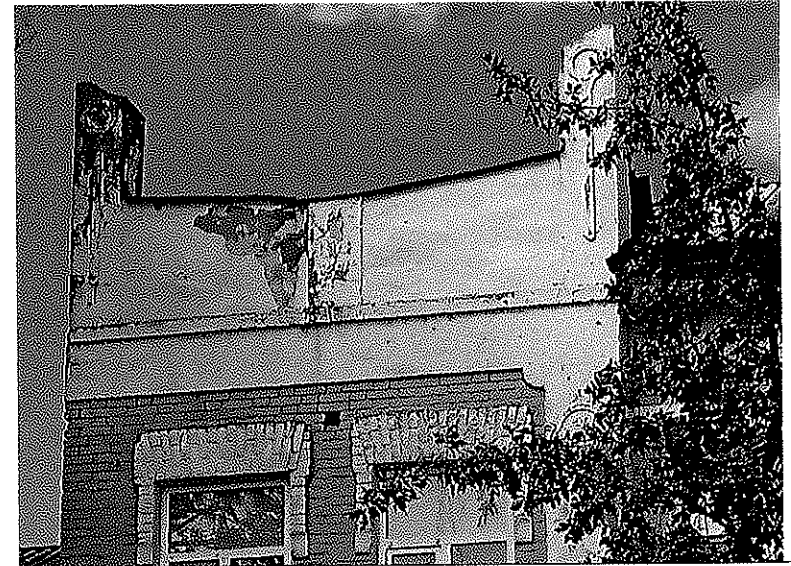
3.	Конструктивное решение:	<ul style="list-style-type: none"><li>– бутовый фундамент;</li><li>– белокаменный цоколь;</li><li>– металлические ворота;</li><li>– неоштукатуренные кирпичные стены с расшивкой швов;</li><li>– клинчатые перемычки проемов;</li><li>– скатная фальцевая металлическая кровля с организованным водостоком, на главном фасаде с воронками в слезниковой плите;</li><li>– своды Монье в леднике.</li></ul>	
----	-------------------------	---	--

			
4.	Композиция фасадов:	<ul style="list-style-type: none"><li>– ассиметричная композиция главного фасада с въездной аркой в боковом ризалите и метром проемов;</li><li>– функциональная композиция дворовых фасадов;</li><li>– брандмауэрное решение торцевого северо-восточного фасада.</li></ul>	 

			
5.	<p>Декоративно-художественное решение фасадов:</p>	<ul style="list-style-type: none"> <li>– неоштукатуренная фактура кирпичной кладки стен, на главном фасаде с штукатурными членениями;</li> <li>– металлические кованые ворота въездной арки; металлические кованые ставни ледника;</li> <li>– оформление окон 1-го этажа главного фасада в штукатурных наличниках с подоконной филенкой и клинчатым расширением очелья с замком;</li> <li>– оформление окон 2-го этажа главного фасада с подоконным карнизом со свесами и очельем с клинчатым расширением и замком;</li> <li>– междуэтажные филенки среднего прясла главного фасада;</li> <li>– плоские пилястры главного фасада с штукатурным декором в виде окружности и свисающих лент;</li> <li>– венчающий карниз с каннелированными кронштейнами под слезником большого выноса;</li> <li>– аттик с фланкирующими высокими парапетными столбиками, декорированными штукатурной окружностью со свисающей лентой.</li> </ul>	 







Приложение № 2  
к приказу инспекции  
государственной охраны  
объектов культурного наследия  
Оренбургской области  
от «10». 01.2024 г. № 01-08-11

Границы территории объекта культурного наследия местного (муниципального) значения (вид – памятник) «Дом городской усадьбы», 1910-е годы, (Оренбургская обл., г. Оренбург, ул. Постникова, 4) и режим ее использования

Границы территории объекта культурного наследия местного (муниципального) значения (вид – памятник) «Дом городской усадьбы», 1910-е годы, расположенного по адресу: Оренбургская обл., г. Оренбург, ул. Постникова, 4, определены в границах земельного участка с кадастровым номером 56:44:0443007:8 и проходят против часовой стрелки по точкам 1 – 13 (см. схему границ).

Сведения об объекте		
№ п/п	Характеристики объекта	Описание характеристик
1.	Местоположение объекта	Оренбургская обл., г. Оренбург, ул. Постникова, 4
2.	Площадь объекта +/- величина погрешности определения площади (P +/- Дельта P)	450 кв.м
3.	Иные характеристики	—

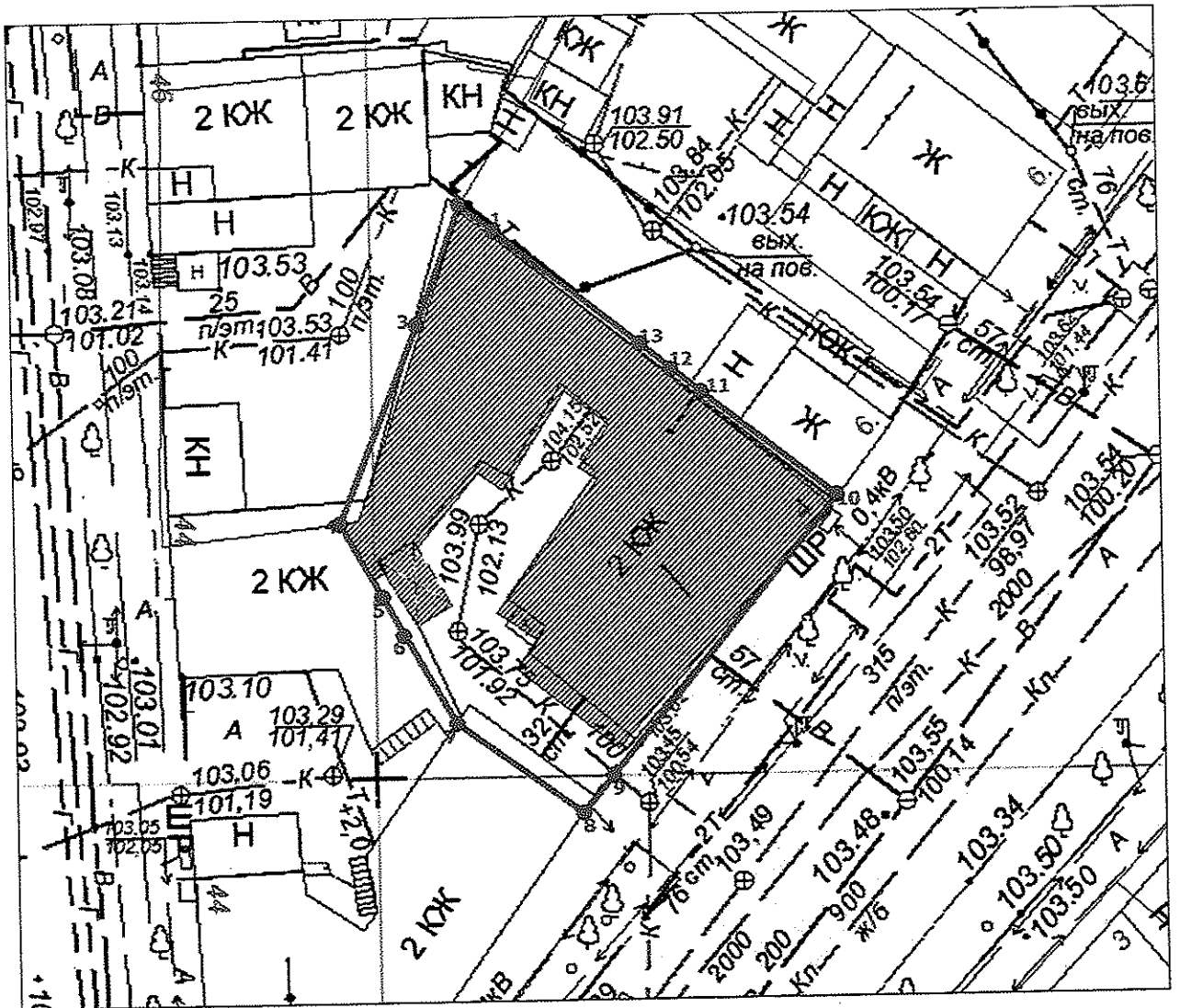
Перечень координат поворотных (характерных) точек границ территории объекта культурного наследия

Сведения о местоположении границ объекта					
1. Система координат МСК-56, зона 2					
2. Сведения о характерных точках границ территории					
Обозначение характерных точек части границы	Координаты, м		Метод определения координат характерной точки	Средняя квадратическая погрешность положения характерной точки (Mt), м	Описание обозначения точки на местности (при наличии)
	X	Y			
1	427979.98	2303906.16	аналитический метод	0.3	—
2	427981.49	2303904.32	аналитический метод	0.3	—
3	427975.28	2303902.26	аналитический метод	0.3	—
4	427964.99	2303898.71	аналитический метод	0.3	—
5	427960.92	2303901.09	аналитический метод	0.3	—




Сведения о местоположении границ объекта					
1. Система координат МСК-56, зона 2					
2. Сведения о характерных точках границ территории					
Обозначение характерных точек части границы	Координаты, м		Метод определения координат характерной точки	Средняя квадратическая погрешность положения характерной точки (Mt), м	Описание обозначения точки на местности (при наличии)
	X	Y			
6	427958.83	2303902.31	аналитический метод	0.3	—
7	427953.84	2303905.24	аналитический метод	0.3	—
8	427948.53	2303912.17	аналитический метод	0.3	—
9	427950.41	2303913.65	аналитический метод	0.3	—
10	427964.60	2303924.84	аналитический метод	0.3	—
11	427970.65	2303917.49	аналитический метод	0.3	—
12	427972.01	2303915.83	аналитический метод	0.3	—
13	427973.44	2303914.10	аналитический метод	0.3	—
1	427979.98	2303906.16	аналитический метод	0.3	—

# Схема границ территории объекта культурного наследия

М 1: 500



Условные обозначения:

-  — объект культурного наследия;
-  — границы территории объекта культурного наследия;
-  — номер характерной точки границы территории объекта культурного наследия.

## Режим использования территории объекта культурного наследия

1. Территория объекта культурного наследия местного (муниципального) значения (вид – памятник) «Дом городской усадьбы», 1910-е годы, расположенного по адресу: Оренбургская обл., г. Оренбург, ул. Постникова, 4 (далее – Объект), относится к землям историко-культурного назначения.

2. На территории Объекта запрещается:

2.1. Любые постройки, исключая восстановление утраченных элементов усадьбы (службы, флигель, каретник и т.д.) на основе научных, историко-архивных, архитектурно-археологических, иных необходимых исследований;

2.2. Установка наружной рекламы.

2.3. Изменение планировочной структуры объекта культурного наследия.

2.4. Прокладка наземных и воздушных инженерных коммуникаций.

2.5. Прокладка подземных инженерных коммуникаций, не относящихся к объекту культурного наследия и объекту историко-градостроительной среды.

2.6. Активное динамическое воздействие на грунты в зоне их взаимодействия с объектом культурного наследия, включая движение тяжелого транспорта, производство взрывных сваебойных работ, создающих разрушающие вибрации и приводящих к размыву основания.

2.7. Устройство автостоянок, исключая устройство небольших (до 2 машиномест) открытых автостоянок личного и служебного транспорта, необходимых для функционирования объекта культурного наследия.

2.8. Размещение объектов транспортной инфраструктуры создающих повышение грузовых потоков.

2.9. Размещение и строительство предприятий с взрыво- и пожароопасной и с ухудшающей экологию функцией.

2.10. Осуществление любых градостроительных мероприятий, нарушающих или искажающих условия визуального восприятия объекта культурного наследия.

3. На территории Объекта разрешается:

3.1. Проведение ремонтно-реставрационных работ и работ по приспособлению и эффективному использованию объекта культурного наследия на научно-реставрационной основе и на основе научных, историко-архивных, архитектурно-археологических, иных необходимых исследований организациями, обладавшими соответствующими лицензиями.

3.2. Развитие инженерной инфраструктуры, необходимой для восстановления, сохранения, функционирования объекта культурного наследия.

3.3. Реставрация и благоустройство с восстановлением утраченных элементов.

3.4. Снос (демонтаж) зданий и сооружений, не являющихся объектом культурного наследия и объектом историко-градостроительной среды,

включая поздние пристройки, путем разборки, с условием разработки раздела об обеспечении сохранности объекта культурного наследия.

3.5. Применение при благоустройстве и оборудовании территории традиционных материалов – дерево, камень, кирпич, металл, исключая контрастные цветовые сочетания.

3.6. Восстановление традиционных элементов благоустройства и оборудования, малых архитектурных форм (дверей, ворот, козырьков и навесов, оград, решеток и другое) по данным обследования, архивным материалам или аналогам.

3.7. Проведение работ по озеленению территории с учетом наилучшего визуального восприятия объекта культурного наследия, соблюдением высотных соотношений, плотности посадок зеленых насаждений, обеспечивающих максимальное раскрытие и восприятие памятника истории и культуры.

3.8. Установка стендов, витрин и других информационных надписей, непосредственно связанных с исторической и современной функциями объекта культурного наследия.

---