



**ИНСПЕКЦИЯ
ГОСУДАРСТВЕННОЙ ОХРАНЫ
ОБЪЕКТОВ КУЛЬТУРНОГО
НАСЛЕДИЯ ОРЕНБУРГСКОЙ
ОБЛАСТИ**

П Р И К А З

10.01.2024 № 01-08-7

г. Оренбург

О включении выявленного объекта культурного наследия в единый государственный реестр объектов культурного наследия (памятников истории и культуры) народов Российской Федерации в качестве объекта культурного наследия регионального значения (вид — памятник) «Могила член-корреспондента Академии медицинских наук СССР Лазаренко Фёдора Михайловича (1888-1953)», 1953 год, (Оренбургская область, г. Оренбург, проспект Победы (городское кладбище)), об утверждении предмета охраны, границ и режима использования территории объекта культурного наследия

В соответствии со статьями 3.1, 18 Федерального закона от 25.06.2002 № 73-ФЗ «Об объектах культурного наследия (памятниках истории и культуры) народов Российской Федерации», статьей 5 Закона Оренбургской области от 03.07.2013 № 1678/503-V-ОЗ «Об объектах культурного наследия (памятниках истории и культуры) народов Российской Федерации, расположенных на территории Оренбургской области», Положением об инспекции государственной охраны объектов культурного наследия Оренбургской области, утвержденным указом Губернатора Оренбургской области от 15.11.2018 № 612-ук, на основании акта государственной историко-культурной экспертизы от 27.10.2023 (эксперт Рубин В.А. приказ Министерства культуры Российской Федерации об аттестации от 26.11.2020 № 1522)

п р и к а з ы в а ю:

1. Включить в единый государственный реестр объектов культурного наследия (памятников истории и культуры) народов Российской Федерации выявленный объект культурного наследия «Могила член-корреспондента Академии медицинских наук СССР Лазаренко Фёдора Михайловича (1888-1953)» (Оренбургская область, г. Оренбург, проспект Победы (городское кладбище)) в качестве объекта культурного наследия регионального значения (вид – памятник) с наименованием «Могила член-корреспондента Академии медицинских наук СССР Лазаренко Фёдора Михайловича (1888-1953)», 1953 год, расположенного по адресу: Оренбургская область, г. Оренбург, проспект Победы (городское кладбище).

2. Утвердить предмет охраны объекта культурного наследия регионального значения (вид – памятник) «Могила член-корреспондента Академии медицинских наук СССР Лазаренко Фёдора Михайловича (1888-1953)», 1953 год, (Оренбургская область, г. Оренбург, проспект Победы (городское кладбище)) согласно приложению № 1 к настоящему приказу.

3. Утвердить границы территории объекта культурного наследия регионального значения (вид – памятник) «Могила член-корреспондента Академии медицинских наук СССР Лазаренко Фёдора Михайловича (1888-1953)», 1953 год, (Оренбургская область, г. Оренбург, проспект Победы (городское кладбище)) и режим ее использования согласно приложению № 2 к настоящему приказу.

4. Исключить выявленный объект культурного наследия «Могила член-корреспондента Академии медицинских наук СССР Лазаренко Фёдора Михайловича (1888-1953)» (Оренбургская область, г. Оренбург, проспект Победы (городское кладбище)) из Перечня выявленных объектов культурного наследия Оренбургской области.

5. Контроль за исполнением приказа возложить на начальника отдела государственного учета и охраны инспекции государственной охраны объектов культурного наследия Оренбургской области.

6. Настоящий приказ вступает в силу после его опубликования на Портале официального опубликования нормативных правовых актов Оренбургской области и органов исполнительной власти Оренбургской области (www.pravo.orb.ru).

Начальник инспекции



К.А. Летяго

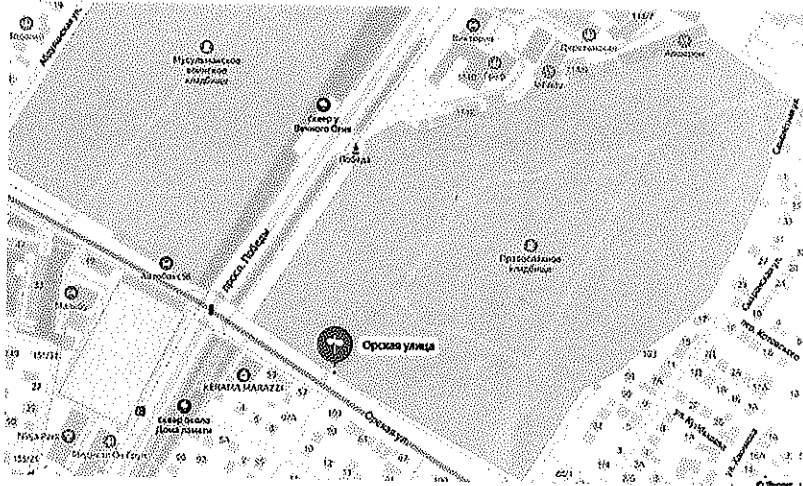
Ознакомлен(а) 10.01.2024
(дата)



Федот
(подпись)

Раевская Д.С.
(Ф.И.О.)

Приложение № 1
к приказу инспекции
государственной охраны объектов
культурного наследия
Оренбургской области
от «10».01.2024г. №01-ОП-7

Предмет охраны объекта культурного наследия регионального значения (вид – памятник) «Могила член-корреспондента Академии медицинских наук СССР Лазаренко Фёдора Михайловича (1888-1953)», 1953 год, расположенного по адресу: Оренбургская область, г. Оренбург, проспект Победы (городское кладбище)

№ п/п	Виды предметов охраны	Элементы предметов охраны	Фотофиксация
1	2	3	4
1.	Градостроительные характеристики:	<ul style="list-style-type: none"> – расположение в юго-западной части кадастрового земельного участка 56:44:0417006:711, целиком занимаемого старым городским христианским кладбищем, возле главного входа на кладбище с ул. Орской, на центральной аллее, справа от ворот, у забора (географические координаты: 51°47'1.65"С, 55°7'8.48"В); – расположение по линии северо-запад – юго-восток индивидуального захоронения с чугунной оградой и надгробным памятником из лабрадорита, представляющих единый комплекс; – культурный слой глубиной 3,0 метра. 	

			
2.	Погребальные характеристики:	– индивидуальное захоронение с прахом Ф.М. Лазаренко (1888-1953) – выдающегося советского ученого-гистолога, врача, педагога, член-корреспондента Академии медицинских наук СССР (1946).	

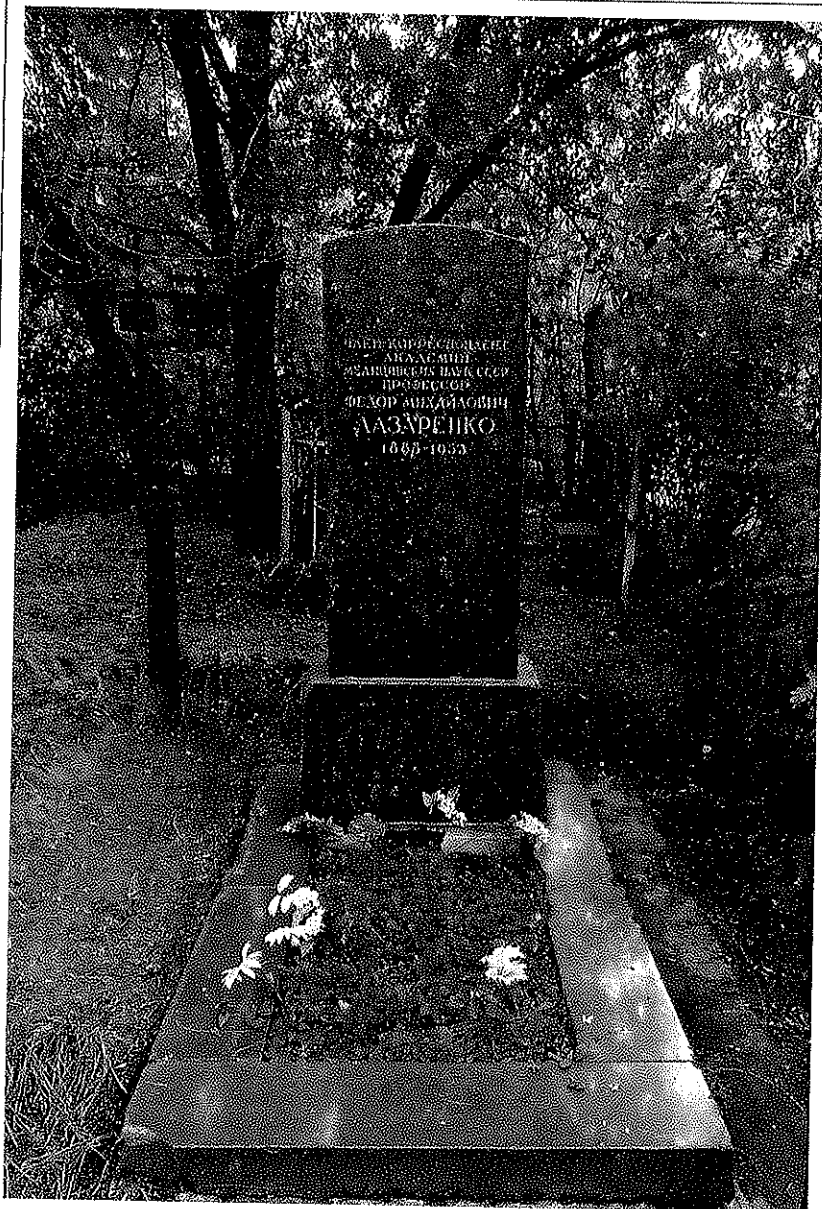



3. Художественные характеристики:

– надгробный памятник, выполненный из лабрадорита, состоящий из двух частей (прямоугольной массивной плиты (стелы) с закругленным верхом с надписью и трапециевидного постамента), установленный на каменное основание, выполняющее также роль ограждения клумбы, помещенное на бетонный фундамент.

На лабрадоритовой стеле выбита надпись (приводится построчно):

ЧЛЕН-КОРРЕСПОНДЕНТ
АКАДЕМИИ
МЕДИЦИНСКИХ НАУК СССР
ПРОФЕССОР
ФЕДОР МИХАЙЛОВИЧ
ЛАЗАРЕНКО
1888-1953



		<p>– чугунная ограда вокруг территории захоронения (ныне утрачена, за исключением 5 чугунных столбов);</p> <p>– надгробный памятник и могильная ограда (ныне утраченная) представляют собой единый комплекс – образец монументального искусства, в связи с чем, чугунную ограду необходимо восстановить.</p>	
4.	<p>Функциональные и мемориальные характеристики:</p>	<p>– историческое использование, функционально связанное с осуществлением ритуальной деятельности (выражается в визуализации мемориальных практик (проведении памятных мероприятий) и событийно-деятельном приобщении населения к созидательному труду выдающихся граждан советской эпохи).</p>	

Приложение № 2
к приказу инспекции
государственной охраны
объектов культурного наследия
Оренбургской области
от «10». 01. 2024 г. № 01-ОС-7

Границы территории объекта культурного наследия регионального значения (вид – памятник) «Могила член-корреспондента Академии медицинских наук СССР Лазаренко Фёдора Михайловича (1888-1953)», 1953 год, (Оренбургская область, г. Оренбург, проспект Победы (городское кладбище)) и режим ее использования

Границы территории объекта культурного наследия регионального значения (вид – памятник) «Могила член-корреспондента Академии медицинских наук СССР Лазаренко Фёдора Михайловича (1888-1953)», 1953 год, расположенного по адресу: Оренбургская область, г. Оренбург, проспект Победы (городское кладбище), определены за границей земельного участка с кадастровым номером 56:44:0417006:711 и проходят по точкам 1 – 4 (см. схему границ).

Сведения об объекте		
№ п/п	Характеристики объекта	Описание характеристик
1.	Местоположение объекта	Оренбургская область, г. Оренбург, проспект Победы (городское кладбище)
2.	Площадь объекта +/- величина погрешности определения площади (P+/- Дельта P)	12±1 кв. м
3.	Иные характеристики	—

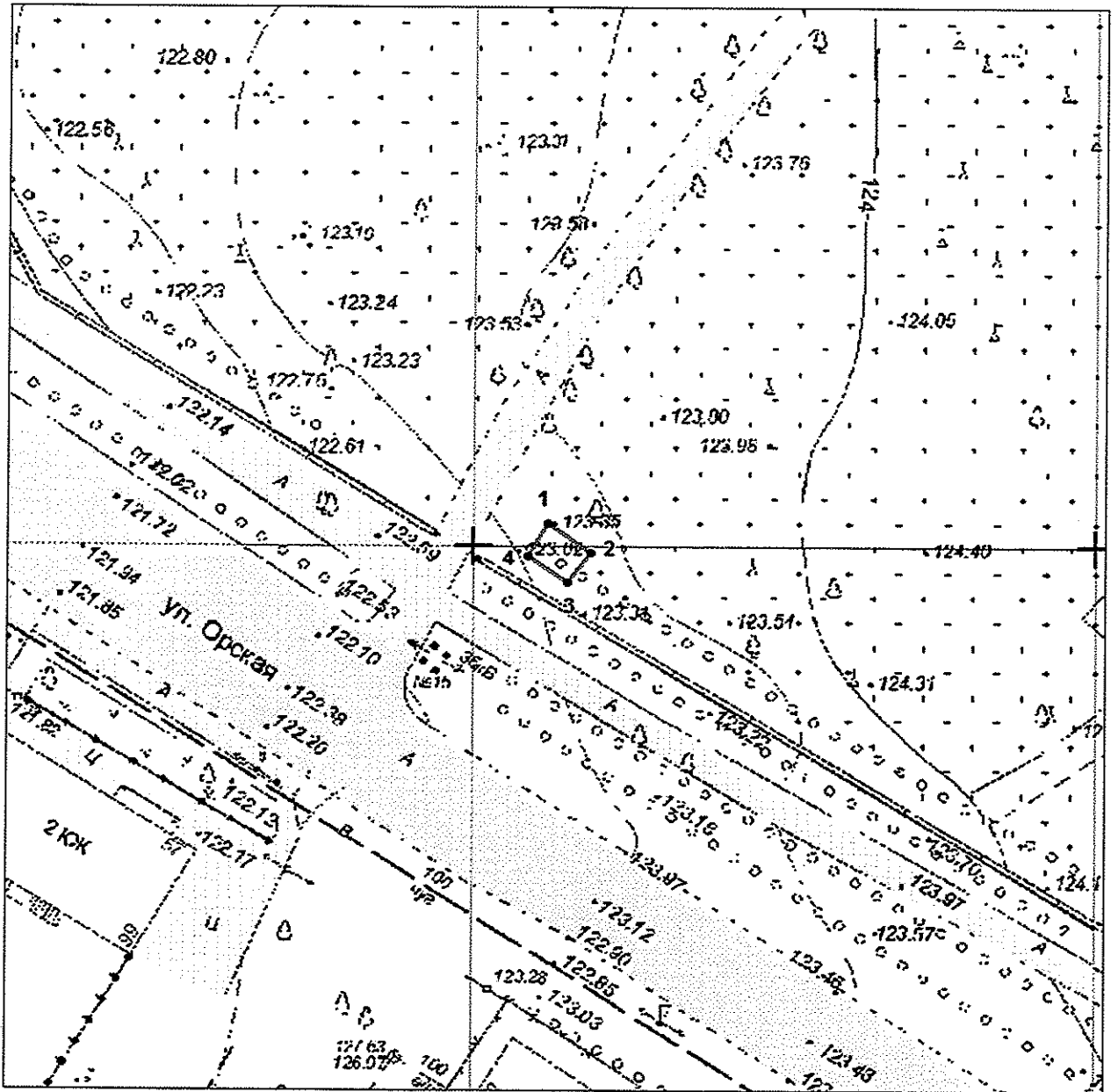
Перечень координат поворотных (характерных) точек границ территории объекта культурного наследия

Сведения о местоположении границ объекта					
1. Система координат МСК-56, зона 2					
2. Сведения о характерных точках границ территории					
Обозначение характерных точек части границы	Координаты, м		Метод определения координат характерной точки	Средняя квадратическая погрешность положения характерной точки (Mt), м	Описание обозначения точки на местности (при наличии)
	X	Y			
1	429951.82	2306006.00	метод спутниковых геодезических измерений (определений)	0,10	—
2	429949.53	2306009.40	метод спутниковых геодезических измерений	0,10	—

Сведения о местоположении границ объекта					
1. Система координат МСК-56, зона 2					
2. Сведения о характерных точках границ территории					
Обозначение характерных точек части границы	Координаты, м		Метод определения координат характерной точки (определений)	Средняя квадратическая погрешность положения характерной точки (M _t), м	Описание обозначения точки на местности (при наличии)
	X	Y			
3	429947.14	2306007.49	метод спутниковых геодезических измерений (определений)	0,10	—
4	429949.27	2306004.33	метод спутниковых геодезических измерений (определений)	0,10	—
1	429951.82	2306006.00	метод спутниковых геодезических измерений (определений)	0,10	—

Схема границ территории объекта культурного наследия

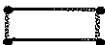
М 1: 500



Условные обозначения:



- характерная (поворотная) точка границы территории объекта культурного наследия



- граница территории объекта культурного наследия

Режим использования территории объекта культурного наследия

1. Территория объекта культурного наследия регионального значения (вид – памятник) «Могила член-корреспондента Академии медицинских наук СССР Лазаренко Фёдора Михайловича (1888-1953)», 1953 год, расположенного по адресу: Оренбургская область, г. Оренбург, проспект Победы (городское кладбище) (далее – Объект), относится к землям историко-культурного назначения.
 2. На территории Объекта запрещается:
 - 2.1. Строительство объектов капитального строительства.
 - 2.2. Хозяйственная деятельность, ведущая к разрушению, искажению внешнего облика объекта культурного наследия, нарушающая его целостность и создающая угрозу его повреждения, разрушения или уничтожения.
 - 2.3. Вырубка деревьев, за исключением санитарных рубок.
 - 2.4. Уничтожение травяного покрова.
 - 2.5. Прокладка наземных и воздушных инженерных коммуникаций.
 - 2.6. Размещение любых рекламных конструкций на объекте культурного наследия и его территории.
 - 2.7. Создание разрушающих вибрационных нагрузок динамическим воздействием на грунты в зоне их взаимодействия с объектом культурного наследия.
 - 2.8. Размещение временных построек.
 3. На территории Объекта разрешается:
 - 3.1. Проведение работ по сохранению объекта культурного наследия или его отдельных элементов.
 - 3.2. Проведение работ по озеленению, благоустройству и ландшафтному дизайну территории объекта культурного наследия, производимых, в том числе с применением методов реставрации, направленных на формирование наиболее близкого к историческому восприятию объекта культурного наследия при условии соблюдения мер по обеспечению сохранности объекта культурного наследия.
 - 3.3. Проведение мероприятий по музеефикации объекта культурного наследия, которые осуществляются при условии соблюдения мер по обеспечению сохранности объекта культурного наследия.
 - 3.4. Проведение научно-исследовательских и изыскательских работ, в том числе по изучению культурного слоя, не нарушающих целостность объекта культурного наследия и не создающих угрозы его повреждения, разрушения или уничтожения.
 - 3.5. Ведение хозяйственной деятельности, не противоречащей требованиям обеспечения сохранности объекта культурного наследия.
-