



**ИНСПЕКЦИЯ
ГОСУДАРСТВЕННОЙ ОХРАНЫ
ОБЪЕКТОВ КУЛЬТУРНОГО
НАСЛЕДИЯ ОРЕНБУРГСКОЙ
ОБЛАСТИ**

П Р И К А З

26.12.2023 № 01-08-828

г. Оренбург

О включении выявленного объекта культурного наследия в единый государственный реестр объектов культурного наследия (памятников истории и культуры) народов Российской Федерации в качестве объекта культурного наследия регионального значения (вид – памятник) «2-ое Городское училище (Владимирское)», начало XX века, (Оренбургская область, г. Оренбург, ул. Советская / ул. Попова, 111/54, Литера Е), об утверждении предмета охраны, границ и режима использования территории объекта культурного наследия

В соответствии со статьями 3.1, 18 Федерального закона от 25.06.2002 № 73-ФЗ «Об объектах культурного наследия (памятниках истории и культуры) народов Российской Федерации», статьей 5 Закона Оренбургской области от 03.07.2013 № 1678/503-V-ОЗ «Об объектах культурного наследия (памятниках истории и культуры) народов Российской Федерации, расположенных на территории Оренбургской области», Положением об инспекции государственной охраны объектов культурного наследия Оренбургской области, утвержденным указом Губернатора Оренбургской области от 15.11.2018 № 612-ук, на основании акта государственной историко-культурной экспертизы от 27.10.2023 (эксперт Рубин В.А. приказ Министерства культуры Российской Федерации об аттестации от 26.11.2020 № 1522)

п р и к а з ы в а ю:

1. Включить в единый государственный реестр объектов культурного наследия (памятников истории и культуры) народов Российской Федерации

выявленный объект культурного наследия «Училище 2-ое Городское Владимирское, 1900 г. Кирпичный стиль» (Оренбургская область, г. Оренбург, ул. Советская, 111 / ул. Попова) в качестве объекта культурного наследия регионального значения (вид – памятник) с наименованием «2-ое Городское училище (Владимирское)», начало XX века, расположенного по адресу: Оренбургская область, г. Оренбург, ул. Советская / ул. Попова, 111/54, Литера Е.

2. Утвердить предмет охраны объекта культурного наследия регионального значения (вид – памятник) «2-ое Городское училище (Владимирское)», начало XX века, (Оренбургская область, г. Оренбург, ул. Советская / ул. Попова, 111/54, Литера Е) согласно приложению № 1 к настоящему приказу.

3. Утвердить границы территории объекта культурного наследия регионального значения (вид – памятник) «2-ое Городское училище (Владимирское)», начало XX века, (Оренбургская область, г. Оренбург, ул. Советская / ул. Попова, 111/54, Литера Е) и режим ее использования согласно приложению № 2 к настоящему приказу.

4. Исключить выявленный объект культурного наследия «Училище 2-ое Городское Владимирское, 1900 г. Кирпичный стиль» (Оренбургская область, г. Оренбург, ул. Советская, 111 / ул. Попова) из Перечня выявленных объектов культурного наследия Оренбургской области.

5. Контроль за исполнением приказа возложить на начальника отдела государственного учета и охраны инспекции государственной охраны объектов культурного наследия Оренбургской области.

6. Настоящий приказ вступает в силу после его опубликования на Портале официального опубликования нормативных правовых актов Оренбургской области и органов исполнительной власти Оренбургской области (www.pravo.orb.ru).

Начальник инспекции



К.А. Летяго


Ознакомлен(а) 26.12.2023
(дата)

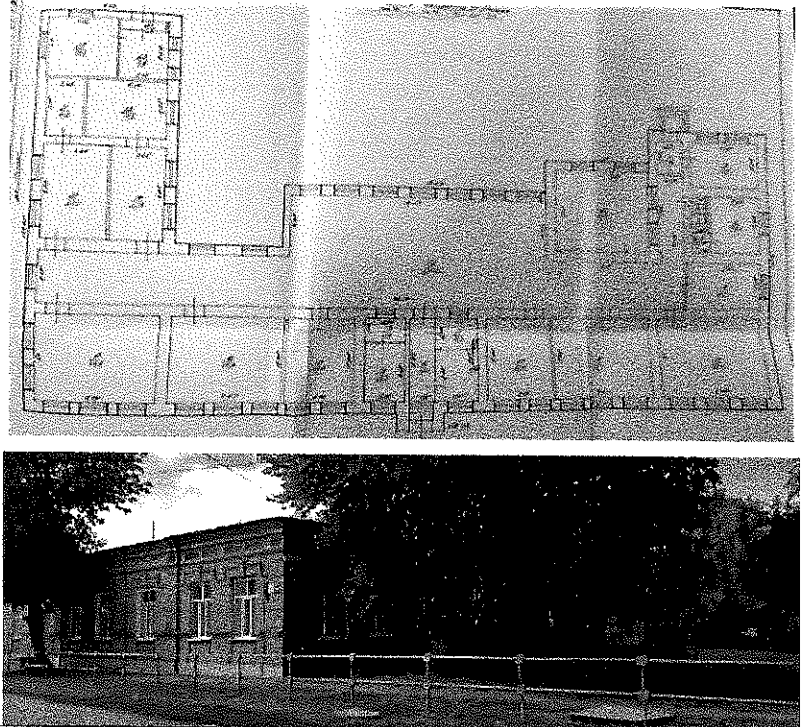

Гросс
(подпись)


Работодатель. Р.
(Ф.И.О.)


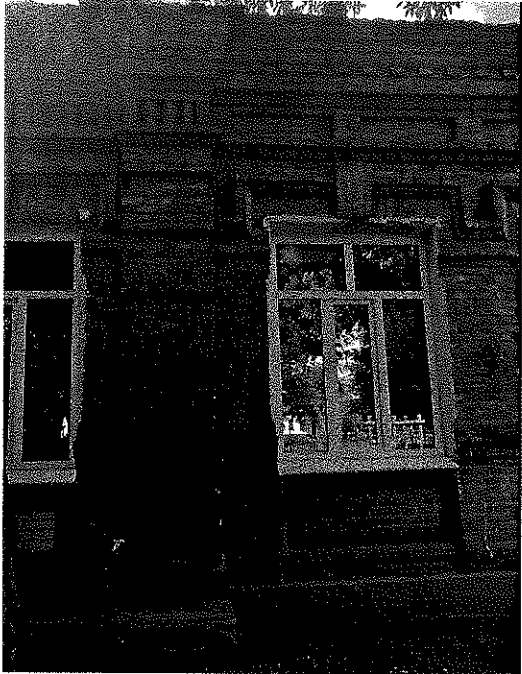
Приложение № 1
к приказу инспекции
государственной охраны объектов
культурного наследия
Оренбургской области
от «26». 12. 2023 г. № 01-08-828

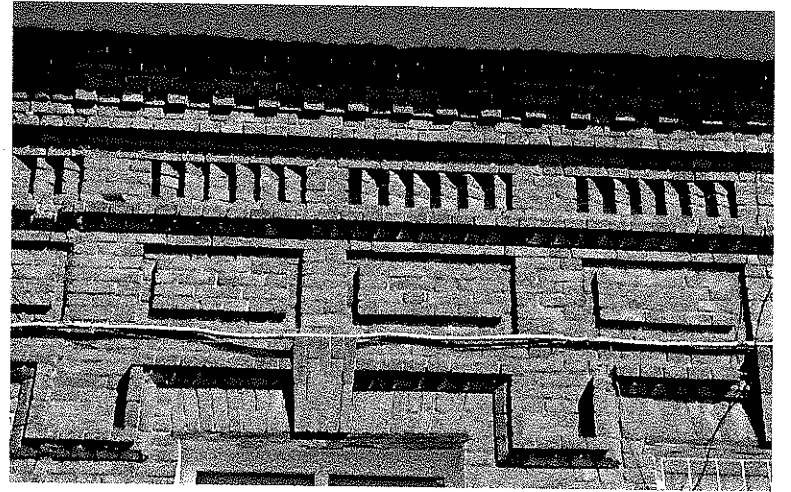
Предмет охраны объекта культурного наследия регионального значения (вид – памятник) «2-ое Городское училище (Владимирское)», начало XX века, расположенного по адресу: Оренбургская область, г. Оренбург, ул. Советская / ул. Попова, 111/54, Литера Е


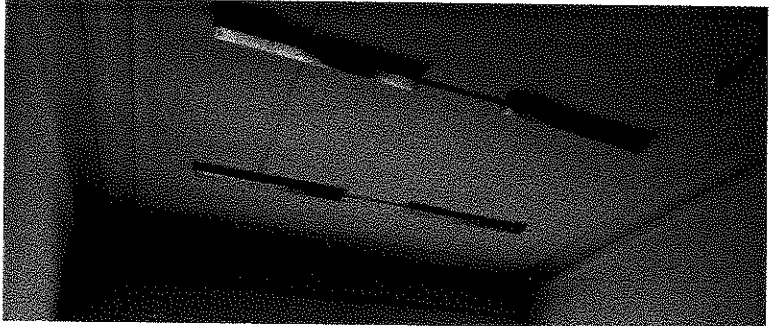
№ п/п	Виды предметов охраны	Элементы предметов охраны	Фотофиксация
1	2	3	4
1.	Градостроительные характеристики:	<ul style="list-style-type: none"> – расположение в восточном углу квартала исторического предместья Оренбурга Новая слободка вдоль красных линий Советской улицы (бывш. Николаевскоя) и улицы Попова (бывш. Фельдшерской); – культурный слой глубиной 3,0 метра. 	

2.	Объемно-планировочное решение:	<ul style="list-style-type: none">– «Е»-образная историческая конфигурация плана одноэтажного объема;– исторические габариты в плане;– историческая планировочная композиция в габаритах капитальных стен (исключая поздние пристройки);– расположение исторических проемов;– отметки исторических проемов, цоколя и венчающего карниза;– скатная кровля.	 The top part of the image shows architectural drawings, including a floor plan and a perspective view of a building with a gabled roof. The bottom part is a black and white photograph of the building's exterior, showing a long, single-story structure with several windows and a dark roof.
3.	Конструктивное решение:	<ul style="list-style-type: none">– бутовый фундамент;– белокаменный цоколь;– неоштукатуренные кирпичные стены с расшивкой швов и клеймом «Д.А.Х.» на кирпиче;– вальмовая фальцевая металлическая кровля с организованным водостоком (ныне утрачены).	 A close-up photograph of a brick wall, showing the texture of the bricks and the mortar joints. The bricks are laid in a regular pattern, and the mortar is visible between them.

4.	Композиция фасадов:	<p>– симметричная композиция фасадов в «кирпичном» стиле с расположением главного входа на малорельефном ризалите (в центре лицевого северо-восточного фасада), выступающими ризалитами-крыльями дворового (юго-западного) фасада, метром прямоугольных оконных проемов под венчающим карнизом.</p>	
----	---------------------	---	--

5.	Декоративно-художественное решение фасадов:	<ul style="list-style-type: none">– неоштукатуренная фактура фасадов;– дверные проемы с клинчатыми перемычками и (на южном крыле) с замком;– муфтированные пилястры на лицевых фасадах;– белокаменный пояс цоколя с кирпичным кордоном;– подоконные филенки;– подоконный карниз;– пояс импоста, огибающий клинчатые с замком перемычки окон по периметру здания (кроме дворовой части южного крыла);– антаблемент с архитравом, фризом из филенок и/или лежачих поребриков и карниз с зубцами;– треугольный фронтон ризалита главного входа;– трехчастный с лучковым завершением аттик над главным входом.	 
----	---	---	--



			
6.	Декоративно-художественное решение интерьеров:	– тянутые припотолочные карнизы.	

Приложение № 2
к приказу инспекции
государственной охраны
объектов культурного наследия
Оренбургской области
от «26» 12.2023 г. № 01-08-828

Границы территории объекта культурного наследия регионального значения (вид – памятник) «2-ое Городское училище (Владимирское)», начало XX века, (Оренбургская область, г. Оренбург, ул. Советская / ул. Попова, 111/54, Литера Е) и режим ее использования

Границы территории объекта культурного наследия регионального значения (вид – памятник) «2-ое Городское училище (Владимирское)», начало XX века, расположенного по адресу: Оренбургская область, г. Оренбург, ул. Советская / ул. Попова, 111/54, Литера Е, определены по границам земельного участка с кадастровым номером 56:44:0354004:12 и проходят по точкам 1 – 23 (см. схему границ).

Сведения об объекте		
№ п/п	Характеристики объекта	Описание характеристик
1.	Местоположение объекта	Оренбургская область, г. Оренбург, ул. Советская / ул. Попова, 111/54, Литера Е
2.	Площадь объекта +/- величина погрешности определения площади (Р+/- Дельта Р)	2978 кв. м
3.	Иные характеристики	—

Перечень координат поворотных (характерных) точек границ территории объекта культурного наследия

Сведения о местоположении границ объекта					
1. Система координат МСК-56, зона 2					
2. Сведения о характерных точках границ территории					
Обозначение характерных точек части границы	Координаты, м		Метод определения координат характерной точки	Средняя квадратическая погрешность положения характерной точки (Mt), м	Описание обозначения точки на местности (при наличии)
	X	Y			
1	429381.95	2304056.89	аналитический метод	0.3	—
2	429375.50	2304060.23	аналитический метод	0.3	—
3	429368.90	2304062.79	аналитический метод	0.3	—
4	429367.46	2304063.13	аналитический метод	0.3	—

Сведения о местоположении границ объекта					
1. Система координат МСК-56, зона 2					
2. Сведения о характерных точках границ территории					
Обозначение характерных точек части границы	Координаты, м		Метод определения координат характерной точки	Средняя квадратическая погрешность положения характерной точки (Mt), м	Описание обозначения точки на местности (при наличии)
	X	Y			
5	429364.32	2304064.58	аналитический метод	0.3	—
6	429362.18	2304065.55	аналитический метод	0.3	—
7	429362.10	2304065.23	аналитический метод	0.3	—
8	429358.02	2304066.91	аналитический метод	0.3	—
9	429355.48	2304071.03	аналитический метод	0.3	—
10	429349.71	2304073.30	аналитический метод	0.3	—
11	429349.79	2304073.67	аналитический метод	0.3	—
12	429335.00	2304079.52	аналитический метод	0.3	—
13	429338.67	2304088.01	аналитический метод	0.3	—
14	429338.47	2304088.15	аналитический метод	0.3	—
15	429341.82	2304095.98	аналитический метод	0.3	—
16	429349.48	2304113.37	аналитический метод	0.3	—
17	429350.64	2304112.81	аналитический метод	0.3	—
18	429357.94	2304129.17	аналитический метод	0.3	—
19	429407.18	2304109.19	аналитический метод	0.3	—
20	429398.57	2304091.78	аналитический метод	0.3	—
21	429398.38	2304091.40	аналитический метод	0.3	—
22	429389.38	2304072.26	аналитический метод	0.3	—
23	429383.07	2304058.92	аналитический метод	0.3	—
1	429381.95	2304056.89	аналитический метод	0.3	—

Схема границ территории объекта культурного наследия

М 1: 600



Условные обозначения:



– объект культурного наследия;



– границы территории объекта культурного наследия;



– номер характерной точки границы территории объекта культурного наследия.

Режим использования территории объекта культурного наследия

1. Территория объекта культурного наследия регионального значения (вид – памятник) «2-ое Городское училище (Владимирское)», начало XX века, расположенного по адресу: Оренбургская область, г. Оренбург, ул. Советская / ул. Попова, 111/54, Литера Е (далее – Объект), относится к землям историко-культурного назначения.

2. На территории Объекта запрещается:

2.1. Любые постройки, исключая восстановление утраченных элементов усадьбы (службы, флигель, каретник и т.д.) на основе научных, историко-архивных, архитектурно-археологических, иных необходимых исследований.

2.2. Установка наружной рекламы.

2.3. Изменение планировочной структуры объекта культурного наследия.

2.4. Прокладка наземных и воздушных инженерных коммуникаций.

2.5. Прокладка подземных инженерных коммуникаций, не относящихся к объекту культурного наследия и объекту историко-градостроительной среды.

2.6. Активное динамическое воздействие на грунты в зоне их взаимодействия с объектом культурного наследия, включая движение тяжелого транспорта, производство взрывных сваебойных работ, создающих разрушающие вибрации и приводящих к размыву основания.

2.7. Устройство автостоянок, исключая устройство небольших (до 2 машиномест) открытых автостоянок личного и служебного транспорта, необходимых для функционирования объекта культурного наследия.

2.8. Размещение объектов транспортной инфраструктуры создающих повышение грузовых потоков.

2.9. Размещение и строительство предприятий с взрыво- и пожароопасной и с ухудшающей экологию функцией.

2.10. Осуществление любых градостроительных мероприятий, нарушающих или искажающих условия визуального восприятия объекта культурного наследия.

3. На территории Объекта разрешается:

3.1. Проведение ремонтно-реставрационных работ и работ по приспособлению и эффективному использованию объекта культурного наследия на научно-реставрационной основе и на основе научных, историко-архивных, архитектурно-археологических, иных необходимых исследований организациями, обладавшими соответствующими лицензиями.

3.2. Развитие инженерной инфраструктуры, необходимой для восстановления, сохранения, функционирования объекта культурного наследия.

3.3. Реставрация и благоустройство с восстановлением утраченных элементов.

3.4. Снос (демонтаж) зданий и сооружений, не являющихся объектом культурного наследия и объектом историко-градостроительной среды,

включая поздние пристрой, путем разборки, с условием разработки раздела об обеспечении сохранности объекта культурного наследия.

3.5. Применение при благоустройстве и оборудовании территории традиционных материалов – дерево, камень, кирпич, металл, исключая контрастные цветовые сочетания.

3.6. Восстановление традиционных элементов благоустройства и оборудования, малых архитектурных форм (дверей, ворот, козырьков и навесов, оград, решеток и другое) по данным обследования, архивным материалам или аналогам.

3.7. Проведение работ по озеленению территории с учетом наилучшего визуального восприятия объекта культурного наследия, соблюдением высотных соотношений, плотности посадок зеленых насаждений, обеспечивающих максимальное раскрытие и восприятие памятника истории и культуры.

3.8. Установка стендов, витрин и других информационных надписей, непосредственно связанных с исторической и современной функциями объекта культурного наследия.
