



**ИНСПЕКЦИЯ
ГОСУДАРСТВЕННОЙ ОХРАНЫ
ОБЪЕКТОВ КУЛЬТУРНОГО
НАСЛЕДИЯ ОРЕНБУРГСКОЙ
ОБЛАСТИ**

П Р И К А З

21.12.2023 № 01-08-811

г. Оренбург

О включении выявленного объекта культурного наследия в единый государственный реестр объектов культурного наследия (памятников истории и культуры) народов Российской Федерации в качестве объекта культурного наследия регионального значения (вид – памятник) «Дом жилой городской усадьбы купца Габайдуллы Камалова», последняя четверть XIX века, (Оренбургская область, г. Оренбург, ул. 9 Января, 42, Литера А), об утверждении предмета охраны, границ и режима использования территории объекта культурного наследия

В соответствии со статьями 3.1, 18 Федерального закона от 25.06.2002 № 73-ФЗ «Об объектах культурного наследия (памятниках истории и культуры) народов Российской Федерации», статьей 5 Закона Оренбургской области от 03.07.2013 № 1678/503-V-ОЗ «Об объектах культурного наследия (памятниках истории и культуры) народов Российской Федерации, расположенных на территории Оренбургской области», Положением об инспекции государственной охраны объектов культурного наследия Оренбургской области, утвержденным указом Губернатора Оренбургской области от 15.11.2018 № 612-ук, на основании акта государственной историко-культурной экспертизы от 27.10.2023 (эксперт Рубин В.А. приказ Министерства культуры Российской Федерации об аттестации от 26.11.2020 № 1522)

п р и к а з ы в а ю:

1. Включить в единый государственный реестр объектов культурного наследия (памятников истории и культуры) народов Российской Федерации выявленный объект культурного наследия «Дом торговый П.Ф. Панкратова. Кон. XIX в. Эклектика» (Оренбургская область, г. Оренбург, ул. 9 Января, 42) в качестве объекта культурного наследия регионального значения (вид – памятник) с наименованием «Дом жилой городской усадьбы купца Габайдуллы Камалова», последняя четверть XIX века, расположенного по адресу: Оренбургская область, г. Оренбург, ул. 9 Января, 42, Литера А.

2. Утвердить предмет охраны объекта культурного наследия регионального значения (вид – памятник) «Дом жилой городской усадьбы купца Габайдуллы Камалова», последняя четверть XIX века, (Оренбургская область, г. Оренбург, ул. 9 Января, 42, Литера А) согласно приложению № 1 к настоящему приказу.

3. Утвердить границы территории объекта культурного наследия регионального значения (вид – памятник) «Дом жилой городской усадьбы купца Габайдуллы Камалова», последняя четверть XIX века, (Оренбургская область, г. Оренбург, ул. 9 Января, 42, Литера А) и режим ее использования согласно приложению № 2 к настоящему приказу.

4. Исключить выявленный объект культурного наследия «Дом торговый П.Ф. Панкратова. Кон. XIX в. Эклектика» (Оренбургская область, г. Оренбург, ул. 9 Января, 42) из Перечня выявленных объектов культурного наследия Оренбургской области.

5. Контроль за исполнением приказа возложить на начальника отдела государственного учета и охраны инспекции государственной охраны объектов культурного наследия Оренбургской области.

6. Настоящий приказ вступает в силу после его опубликования на Портале официального опубликования нормативных правовых актов Оренбургской области и органов исполнительной власти Оренбургской области (www.pravo.orb.ru).

Начальник инспекции



К.А. Летяго


Ознакомлен(а) 21.12.2023
(дата)

Досе
(подпись)

Росбенная Д.С.
(Ф.И.О.)

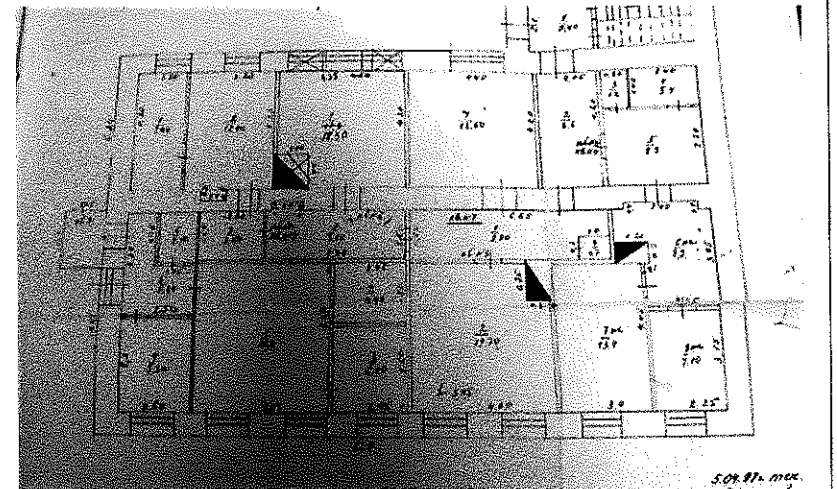
Приложение № 1
к приказу инспекции
государственной охраны объектов
культурного наследия
Оренбургской области
от «21».12.2023 г. №01-08-211

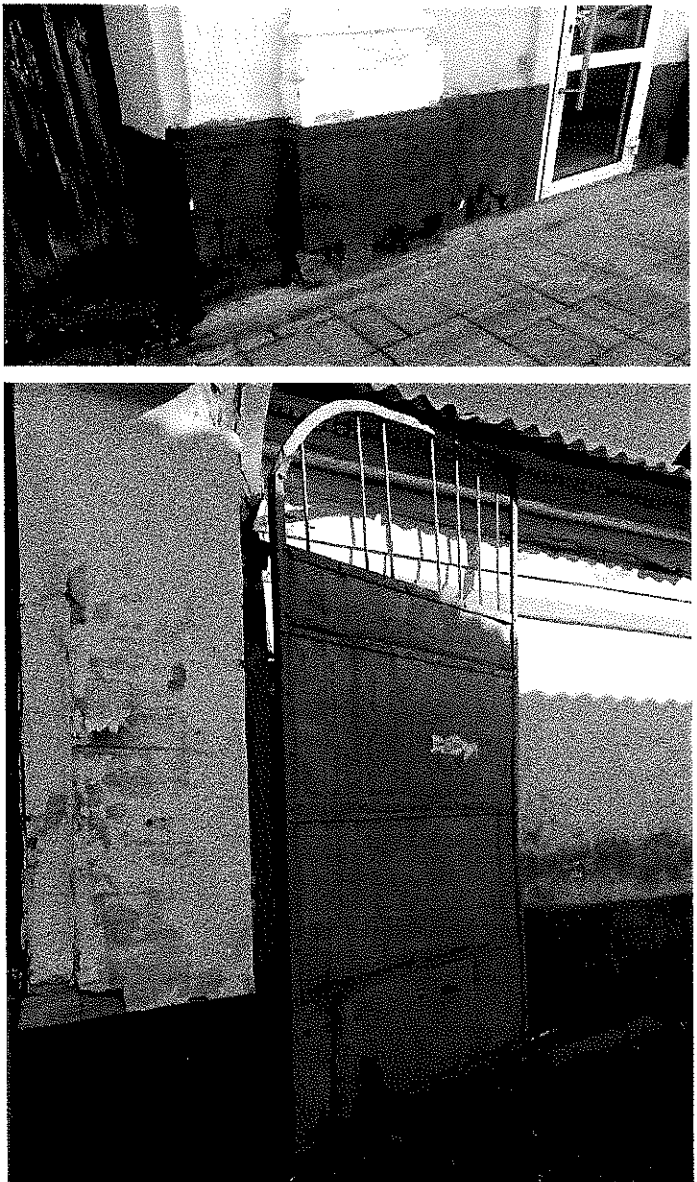
Предмет охраны объекта культурного наследия регионального значения (вид – памятник) «Дом жилой городской усадьбы купца Габайдуллы Камалова», последняя четверть XIX века, (Оренбургская область, г. Оренбург, ул. 9 Января, 42, Литера А)


№ п/п	Виды предметов охраны	Элементы предметов охраны	Фотофиксация
1	2	3	4
1.	Градостроительные характеристики:	<ul style="list-style-type: none"> – расположение в средней части квартала исторического ядра Оренбурга вдоль красной линии улицы 9 Января (бывш. Введенская); – культурный слой глубиной 3,0 метра. 	


2. Объемно-планировочное решение:

- прямоугольная историческая конфигурация плана одноэтажного с подвалом объема с въездной аркой;
- исторические габариты в плане;
- историческая планировочная композиция в габаритах капитальных стен (исключая поздние пристройки);
- расположение исторических проемов;
- отметки исторических проемов, цоколя и венчающего карниза;
- скатная кровля.



3.	Конструктивное решение:	<ul style="list-style-type: none">– бутовый фундамент;– белокаменный цоколь;– кирпичная въездная арка с металлическими створками;– оштукатуренные по кирпичной кладке стены;– деревянные наличники;– вальмовая фальцевая металлическая кровля с организованным водостоком (ныне утрачены).	
----	-------------------------	---	--

4.	Композиция фасадов:	<p>– ритмичная композиция главного фасада в стиле эклектика с боковым расположением въездной арки и главного входа, ритмом пилястр и пьедесталов и метром оконных проемов под венчающим карнизом;</p> <p>– функциональная композиция дворовых фасадов.</p>	 <p>The top photograph shows a wide view of a two-story building facade with a central entrance and a side entrance. The middle photograph shows a courtyard view of the building with a prominent arched entrance. The bottom photograph shows a close-up of a courtyard with a large stone pillar and an arched gateway.</p>
----	---------------------	--	--

5.	<p>Декоративно-художественное решение фасадов:</p>	<ul style="list-style-type: none"> – оштукатуренная фактура кирпичной кладки стен; – въездная арка с лучковыми перемычками ворот и калитки под карнизом и парапетом; – пьедесталы пилястр главного фасада на базах криволинейного профиля с филенчатым стулом; – подоконные филенки с парным «бриллиантом»; – муфтированные фусты пилястр главного фасада; – подоконный карниз; – белокаменные подоконные карнизы главного фасада; – деревянные рамочные наличники главного фасада; – тянутые на плечиках и лепных кронштейнах полуциркульные бровки главного фасада; – антаблемент с архитравом, фризом из меандра и дентикул и карнизом с иониками под слезником малого выноса. 	
----	--	---	--



Приложение № 2
к приказу инспекции
государственной охраны
объектов культурного наследия
Оренбургской области
от «21». 12.2023 г. № 01-08-811

Границы территории объекта культурного наследия регионального значения (вид – памятник) «Дом жилой городской усадьбы купца Габайдуллы Камалова», последняя четверть XIX века, (Оренбургская область, г. Оренбург, ул. 9 Января, 42, Литера А) и режим ее использования

Границы территории объекта культурного наследия регионального значения (вид – памятник) «Дом жилой городской усадьбы купца Габайдуллы Камалова», последняя четверть XIX века, расположенного по адресу: Оренбургская область, г. Оренбург, ул. 9 Января, 42, Литера А, определены в границах кадастрового квартала 56:44:0219019 и проходят по точкам 1 – 5 (см. схему границ).

Сведения об объекте		
№ п/п	Характеристики объекта	Описание характеристик
1.	Местоположение объекта	Оренбургская область, г. Оренбург, ул. 9 Января, 42, Литера А
2.	Площадь объекта +/- величина погрешности определения площади (P+/- Дельта P)	1248 кв.м
3.	Иные характеристики	—

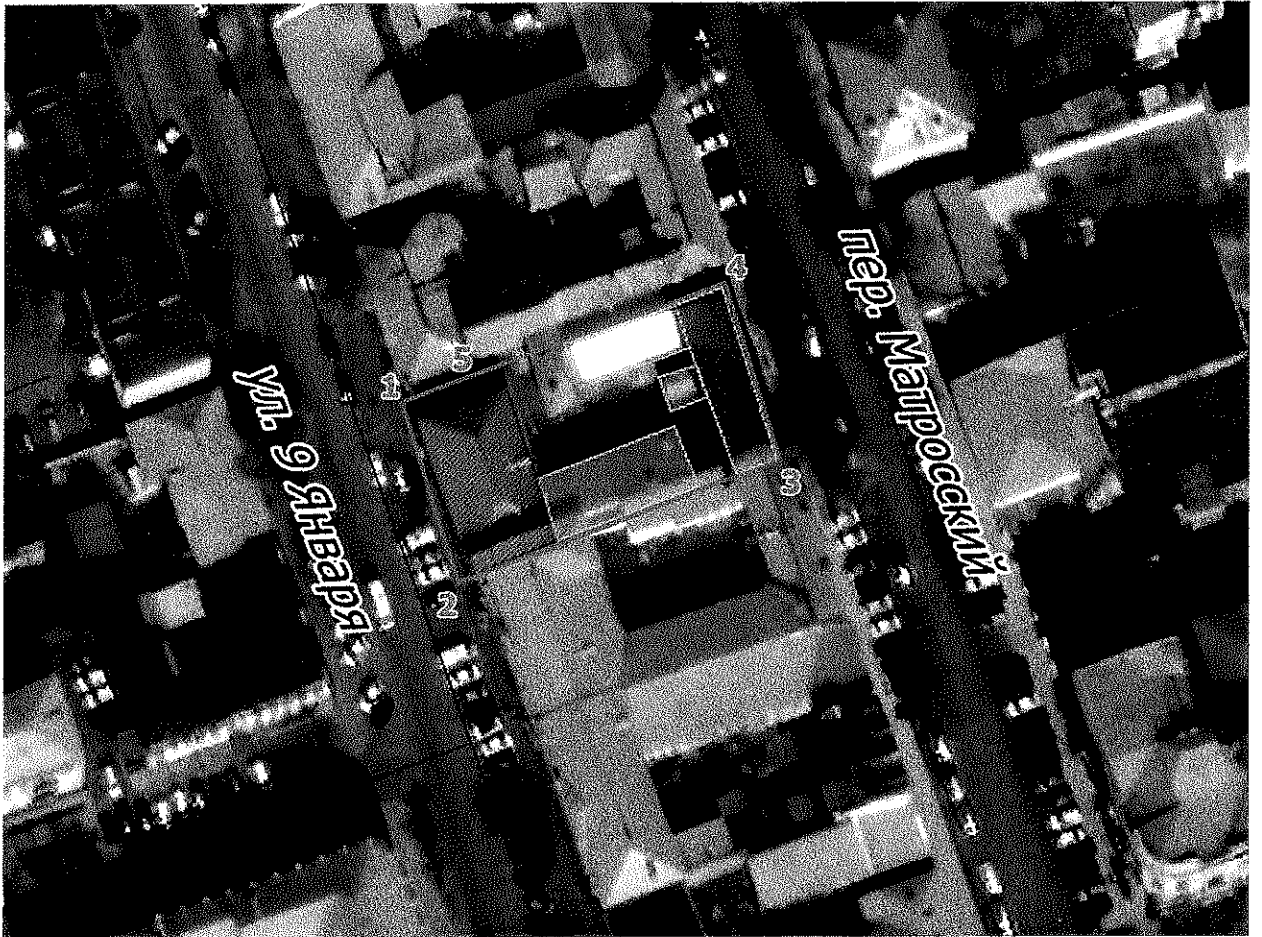
Перечень координат поворотных (характерных) точек границ территории объекта культурного наследия

Сведения о местоположении границ объекта					
1. Система координат МСК-56, зона 2					
2. Сведения о характерных точках границ территории					
Обозначение характерных точек части границы	Координаты, м		Метод определения координат характерной точки	Средняя квадратическая погрешность положения характерной точки (Mt), м	Описание обозначения точки на местности (при наличии)
	X	Y			
1	427751.35	2304512.94	аналитический метод	0.10	—
2	427726.39	2304521.06	аналитический метод	0.10	—
3	427743.51	2304565.89	аналитический метод	0.10	—
4	427767.83	2304558.29	аналитический метод	0.10	—
5	427755.28	2304523.14	аналитический метод	0.10	—





Сведения о местоположении границ объекта					
1. Система координат МСК-56, зона 2					
2. Сведения о характерных точках границ территории					
Обозначение характерных точек части границы	Координаты, м		Метод определения координат характерной точки	Средняя квадратическая погрешность положения характерной точки (Mt), м	Описание обозначения точки на местности (при наличии)
	X	Y			
1	427751.35	2304512.94	аналитический метод	0.10	—

Схема границ территории объекта культурного наследия

М 1:500



Условные обозначения:

-  – объект культурного наследия;
-  – объект историко-градостроительной среды;
-  – границы территории объекта культурного наследия;
-  – номер характерной точки границы территории объекта культурного наследия.

Режим использования территории объекта культурного наследия

1. Территория объекта культурного наследия регионального значения (вид – памятник) «Дом жилой городской усадьбы купца Габайдуллы Камалова», последняя четверть XIX века, (Оренбургская область, г. Оренбург, ул. 9 Января, 42, Литера А) (далее – Объект), относится к землям историко-культурного назначения.

2. На территории Объекта запрещается:

2.1. Любые постройки, исключая восстановление утраченных элементов усадьбы (службы, флигель, каретник и т.д.) на основе научных, историко-архивных, архитектурно-археологических, иных необходимых исследований.

2.2. Установка наружной рекламы.

2.3. Изменение планировочной структуры объекта культурного наследия.

2.4. Прокладка наземных и воздушных инженерных коммуникаций.

2.5. Прокладка подземных инженерных коммуникаций, не относящихся к объекту культурного наследия и объекту историко-градостроительной среды.

2.6. Активное динамическое воздействие на грунты в зоне их взаимодействия с объектом культурного наследия, включая движение тяжелого транспорта, производство взрывных сваебойных работ, создающих разрушающие вибрации и приводящих к размыву основания.

2.7. Устройство автостоянок, исключая устройство небольших (до 2 машиномест) открытых автостоянок личного и служебного транспорта, необходимых для функционирования объекта культурного наследия.

2.8. Размещение объектов транспортной инфраструктуры создающих повышение грузовых потоков.

2.9. Размещение и строительство предприятий с взрыво- и пожароопасной и с ухудшающей экологию функцией.

2.10. Осуществление любых градостроительных мероприятий, нарушающих или искажающих условия визуального восприятия объекта культурного наследия.

3. На территории Объекта разрешается:

3.1. Проведение ремонтно-реставрационных работ и работ по приспособлению и эффективному использованию объекта культурного наследия на научно-реставрационной основе и на основе научных, историко-архивных, архитектурно-археологических, иных необходимых исследований организациями, обладавшими соответствующими лицензиями.

3.2. Развитие инженерной инфраструктуры, необходимой для восстановления, сохранения, функционирования объекта культурного наследия.

3.3. Реставрация и благоустройство с восстановлением утраченных элементов.

3.4. Снос (демонтаж) зданий и сооружений, не являющихся объектом культурного наследия и объектом историко-градостроительной среды,

включая поздние пристрой, путем разборки, с условием разработки раздела об обеспечении сохранности объекта культурного наследия.

3.5. Применение при благоустройстве и оборудовании территории традиционных материалов – дерево, камень, кирпич, металл, исключая контрастные цветовые сочетания.

3.6. Восстановление традиционных элементов благоустройства и оборудования, малых архитектурных форм (дверей, ворот, козырьков и навесов, оград, решеток и другое) по данным обследования, архивным материалам или аналогам.

3.7. Проведение работ по озеленению территории с учетом наилучшего визуального восприятия объекта культурного наследия, соблюдением высотных соотношений, плотности посадок зеленых насаждений, обеспечивающих максимальное раскрытие и восприятие памятника истории и культуры.

3.8. Установка стендов, витрин и других информационных надписей, непосредственно связанных с исторической и современной функциями объекта культурного наследия.
