



**ИНСПЕКЦИЯ
ГОСУДАРСТВЕННОЙ ОХРАНЫ
ОБЪЕКТОВ КУЛЬТУРНОГО
НАСЛЕДИЯ ОРЕНБУРГСКОЙ
ОБЛАСТИ**

П Р И К А З

15.11.2023 № 01-08-694

г. Оренбург

О включении выявленного объекта культурного наследия в единый государственный реестр объектов культурного наследия (памятников истории и культуры) народов Российской Федерации в качестве объекта культурного наследия регионального значения (вид – памятник) «Здание, в котором в 1895-1918 годах осуществляла свою деятельность Оренбургская ученая архивная комиссия», 1870-1880-е годы, (Оренбургская область, г. Оренбург, ул. Набережная, 29, Литера Е8), об утверждении предмета охраны, границ и режима использования территории объекта культурного наследия

В соответствии со статьями 3.1, 18 Федерального закона от 25.06.2002 № 73-ФЗ «Об объектах культурного наследия (памятниках истории и культуры) народов Российской Федерации», статьей 5 Закона Оренбургской области от 03.07.2013 № 1678/503-V-ОЗ «Об объектах культурного наследия (памятниках истории и культуры) народов Российской Федерации, расположенных на территории Оренбургской области», Положением об инспекции государственной охраны объектов культурного наследия Оренбургской области, утвержденным указом Губернатора Оренбургской области от 15.11.2018 № 612-ук, на основании акта государственной историко-культурной экспертизы от 29.09.2023 (эксперт Рубин В.А. приказ Министерства культуры Российской Федерации об аттестации от 26.11.2020 № 1522)

п р и к а з ы в а ю:

1. Включить в единый государственный реестр объектов культурного наследия (памятников истории и культуры) народов Российской Федерации выявленный объект культурного наследия «Здание Оренбургской Ученой Архивной Комиссии» (Оренбургская область, г. Оренбург, ул. Набережная, 29, литер Е8) в качестве объекта культурного наследия регионального значения (вид – памятник) с наименованием «Здание, в котором в 1895-1918 годах осуществляла свою деятельность Оренбургская ученая архивная комиссия», 1870-1880-е годы, расположенного по адресу: Оренбургская область, г. Оренбург, ул. Набережная, 29, Литера Е8.

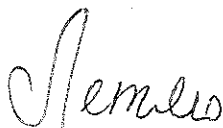
2. Утвердить предмет охраны объекта культурного наследия регионального значения (вид – памятник) «Здание, в котором в 1895-1918 годах осуществляла свою деятельность Оренбургская ученая архивная комиссия», 1870-1880-е годы, (Оренбургская область, г. Оренбург, ул. Набережная, 29, Литера Е8) согласно приложению № 1 к настоящему приказу.

3. Утвердить границы территории объекта культурного наследия регионального значения (вид – памятник) «Здание, в котором в 1895-1918 годах осуществляла свою деятельность Оренбургская ученая архивная комиссия», 1870-1880-е годы, (Оренбургская область, г. Оренбург, ул. Набережная, 29, Литера Е8) и режим ее использования согласно приложению № 2 к настоящему приказу.

4. Исключить выявленный объект культурного наследия «Здание Оренбургской Ученой Архивной Комиссии» (Оренбургская область, г. Оренбург, ул. Набережная, 29, литер Е8) из Перечня выявленных объектов культурного наследия Оренбургской области.

5. Настоящий приказ вступает в силу после его опубликования на Портале официального опубликования нормативных правовых актов Оренбургской области и органов исполнительной власти Оренбургской области (www.pravo.orb.ru).

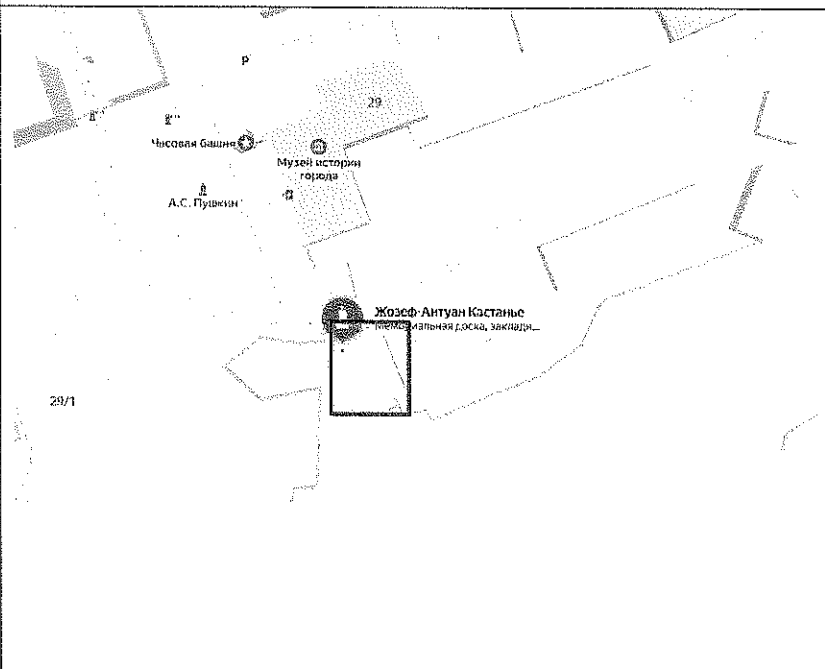
Начальник инспекции

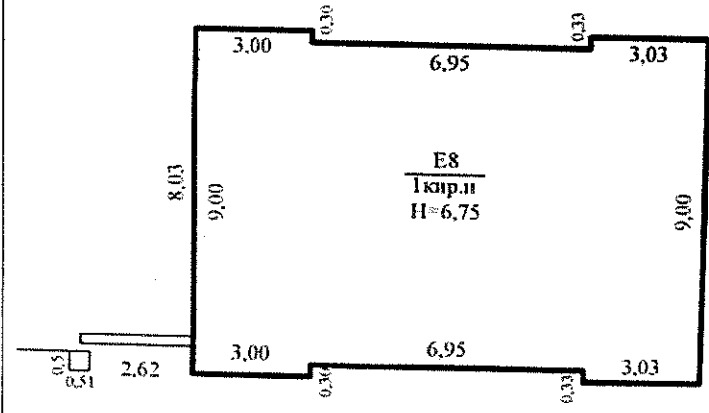
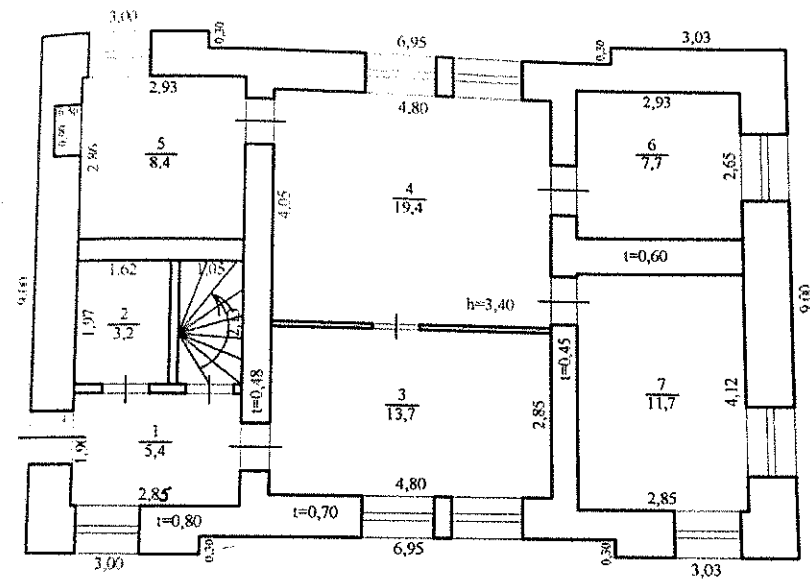


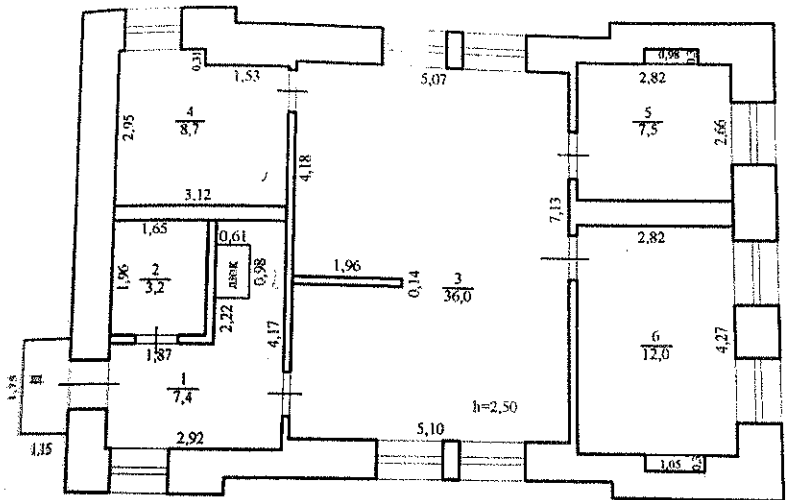

К.А. Летяго

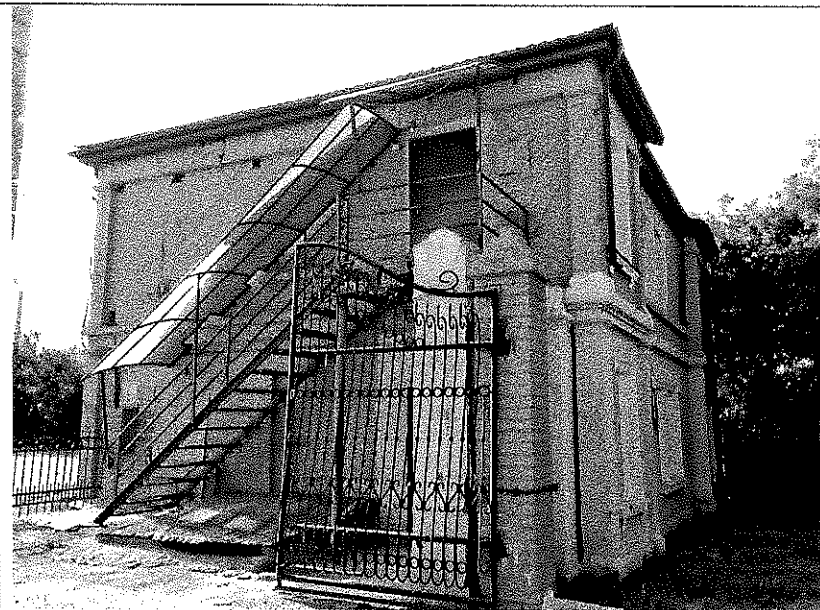
Приложение № 1
к приказу инспекции
государственной охраны объектов
культурного наследия
Оренбургской области
от «15».11.2023 г. №01-08-694

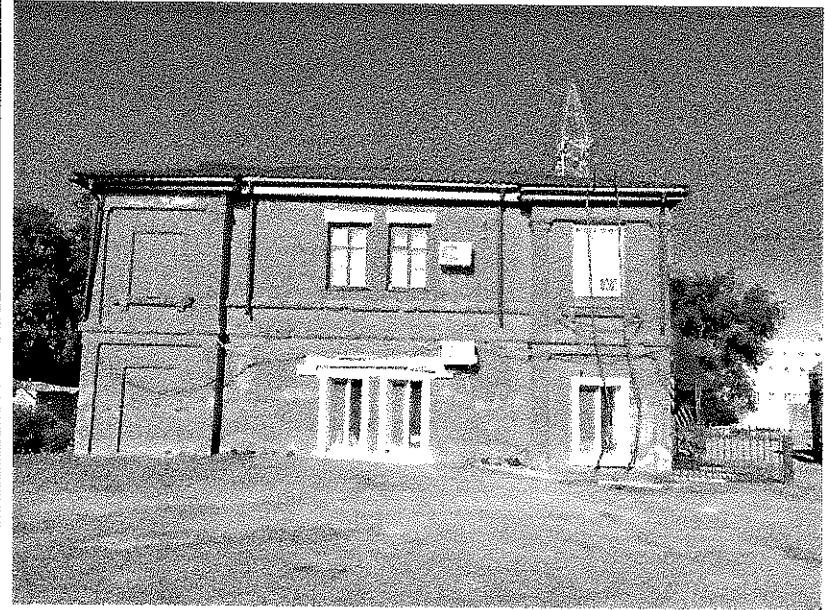
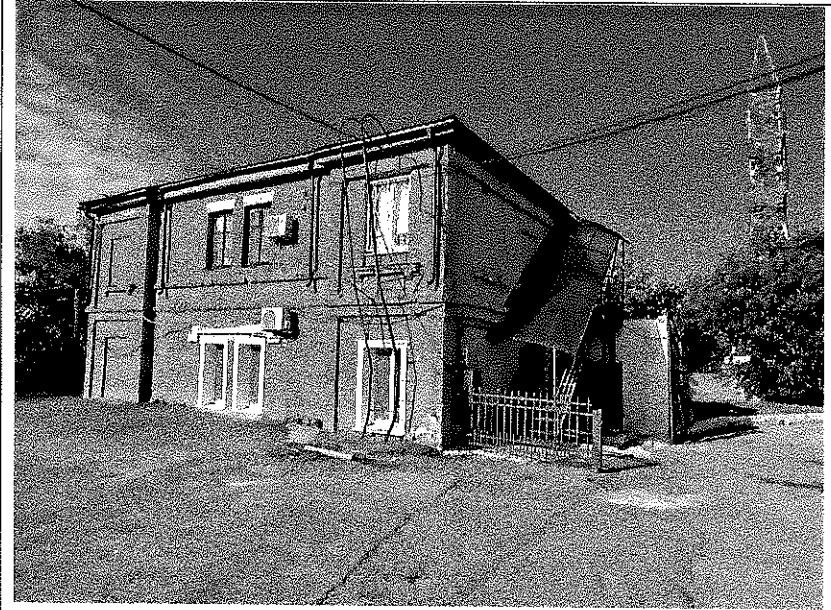
Предмет охраны объекта культурного наследия регионального значения (вид – памятник) «Здание, в котором в 1895-1918 годах осуществляла свою деятельность Оренбургская ученая архивная комиссия», 1870-1880-е годы, (Оренбургская область, г. Оренбург, ул. Набережная, 29, Литера Е8)

№ п/п	Виды предметов охраны	Элементы предметов охраны	Фотофиксация
1	2	3	4
1.	Градостроительные характеристики:	<ul style="list-style-type: none"> – часть застройки исторического ядра Оренбурга (в пределах территории бывшей Оренбургской крепости); – расположение на пересечении улицы Набережная и переулка Дмитриевского (исторического Атаманского); – культурный слой глубиной 3,0 м. 	

			 <p>The diagram shows the ground floor plan of a building. The overall dimensions are 13.00 m by 9.00 m. The central room is labeled 'E8' with a total area of 6.75 and a height of 6.75. The plan includes various rooms with dimensions: a top-left room (3.00 x 3.00), a top-right room (3.03 x 3.03), a bottom-left room (3.00 x 3.00), and a bottom-right room (3.03 x 3.03). A central corridor (6.95) connects these rooms. There are also smaller rooms with dimensions like 2.62 and 0.51.</p>
2.	<p>Объемно-планировочное решение:</p>	<ul style="list-style-type: none">– прямоугольное в плане двухэтажное здание с подвалом, вход в который оборудован снаружи с северной стороны;– исторические габариты в плане 13 м × 9 м;– историческая планировочная композиция в габаритах капитальных стен;– расположение исторических дверных и оконных проемов;– отметки исторических проемов, цоколя, горизонтальной тяги и венчающего карниза;– вальмовая кровля.	 <p>The diagram shows a detailed floor plan of the first floor. It features seven rooms numbered 1 through 7. Room 1 is 5.4 x 1.97, Room 2 is 3.2 x 1.62, Room 3 is 13.7 x 2.85, Room 4 is 19.4 x 4.05, Room 5 is 8.4 x 2.86, Room 6 is 7.7 x 2.93, and Room 7 is 11.7 x 4.12. The plan also shows a staircase, a central corridor, and various wall thicknesses (t) and heights (h). The overall dimensions are 13.00 m by 9.00 m.</p>

			 <p>The floor plan shows a two-story building with the following room dimensions (numbered 1-6): Room 1: 7,4 x 2,92 Room 2: 3,2 x 1,96 Room 3: 3,6,0 x 0,14 Room 4: 8,7 x 2,95 Room 5: 7,5 x 2,82 Room 6: 12,0 x 4,27 Other dimensions include 1,35, 1,37, 1,53, 1,65, 1,87, 2,22, 2,22, 2,22, 3,12, 3,12, 4,17, 4,18, 4,18, 5,07, 5,10, 5,10, 7,13, 7,13, 8,98, 8,98, 1,05, 1,05, 2,66, 2,66, 0,61, 0,61, 0,38, 0,38, 1,96, 1,96, 0,14, 0,14, 1,35, 1,37, 1,53, 1,65, 1,87, 2,22, 2,22, 2,22, 3,12, 3,12, 4,17, 4,18, 4,18, 5,07, 5,10, 5,10, 7,13, 7,13, 8,98, 8,98, 1,05, 1,05, 2,66, 2,66, 0,61, 0,61, 0,38, 0,38, 1,96, 1,96, 0,14, 0,14.</p>
3.	<p>Конструктивное решение:</p>	<ul style="list-style-type: none"> – фундамент каменный; – кирпичные стены, оштукатуренные и окрашенные; – прямоугольные оконные проемы; – спаренные окна в центре фасада; – вальмовая стропильная конструкция крыши. 	 <p>The photograph shows the exterior of the building, a two-story structure with a mansard roof. It features a balcony on the upper floor, a central window arrangement on the ground floor, and a small tree in the foreground.</p>





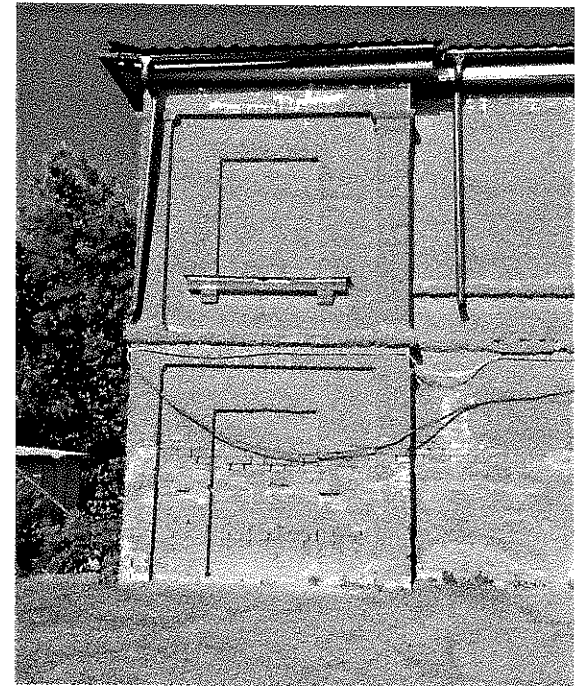
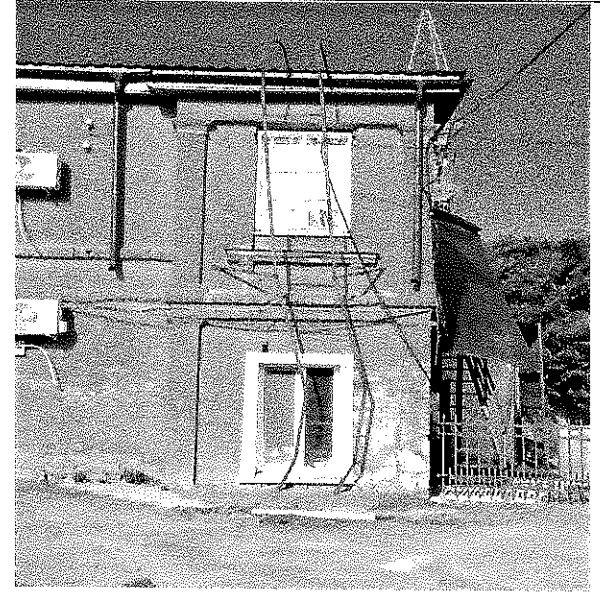





4. Композиция фасадов:

- композиция противоположно расположенных фасадов идентична;
- композиция лицевого и дворового фасадов формируется из двух угловых ризалитов, ограниченных прямоугольными пилястрами, на ступенчатые капители которых опирается гладкий архитрав, и симметрично расположенных окон с лучковыми перемычками;
- первый этаж от второго отделяет фриз, опирающийся на ступенчатые капители пилястр первого этажа;
- под центральным окном второго этажа наблюдается тонкая кирпичная тяга, расположенная между внутренними пилястр ризалитов;
- композиция северного и южного фасадов формируется из угловых прямоугольных пилястр, на ступенчатые капители которых опирается гладкий архитрав, и ритмично расположенных окон с лучковыми перемычками;
- так же, как и на главном фасаде, присутствует кирпичный фриз, опирающийся на ступенчатые капители пилястр первого этажа.









			
5.	<p>Декоративно-художественное решение фасадов:</p>	<p>– општукатуренная фактура кирпичных стен. Декоративно-художественное решение фасадов, представленное:</p> <ul style="list-style-type: none"> – на западном и восточном фасадах: угловыми ризалитами, ограниченными прямоугольными пилястрами, на ступенчатые капители которых опирается гладкий архитрав; – на южном и северном фасадах: угловыми прямоугольными пилястрами, на ступенчатые капители которых опирается гладкий архитрав; – межэтажным фризом по всему периметру здания; – тонкой кирпичной тягой, расположенной между внутренних пилястр ризалитов под центральным окном второго этажа (восточный и западный фасады); – прямоугольными окнами с лучковыми перемычками с кирпичными наличниками с 	

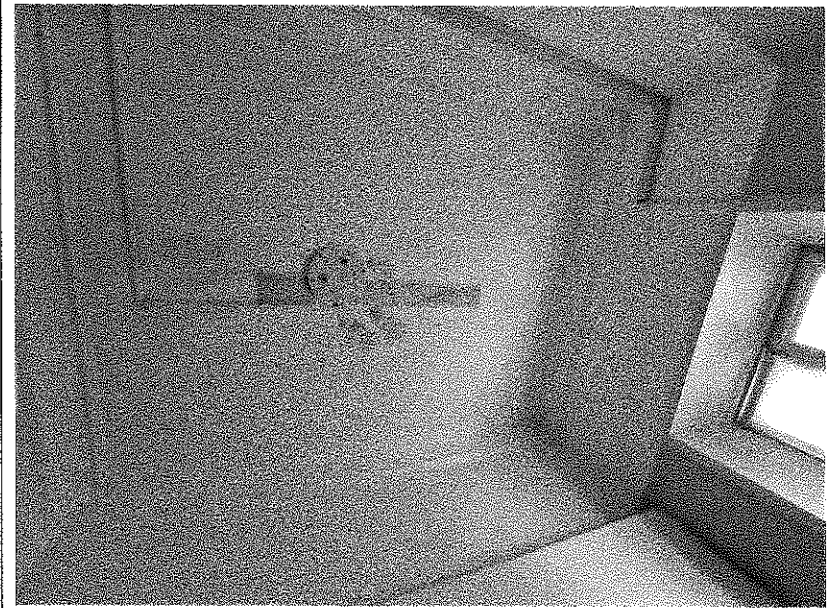
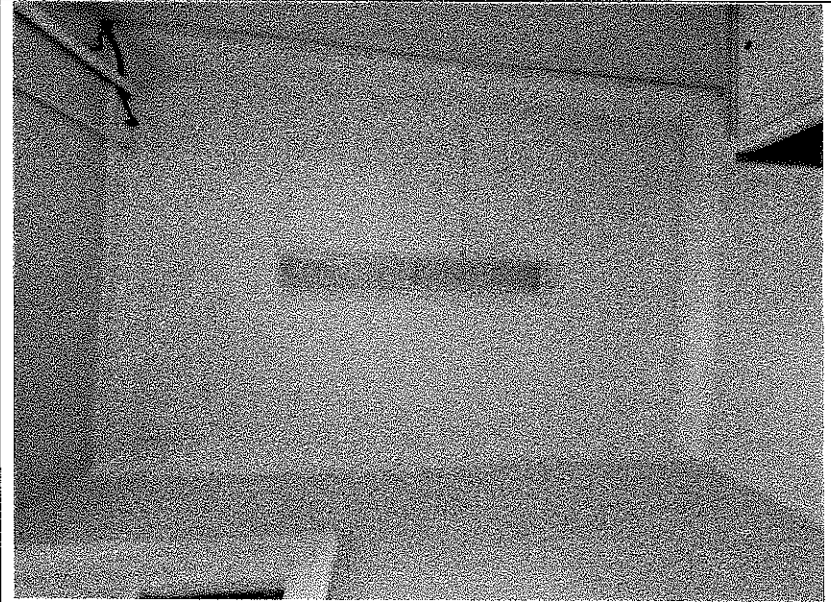
длинным прямоугольным подоконником и подоконными консолями (окна внутри ризалитов западного и восточного фасадов, а также все окна южного и северного фасадов);

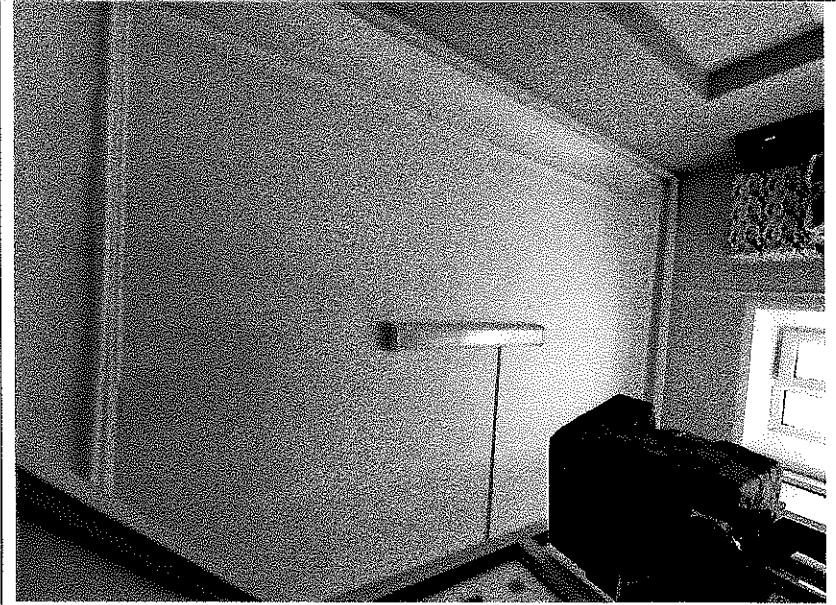
– сдвоенными прямоугольными окнами, имеющими общий кирпичный наличник, подоконник и подоконные консоли в центре фасада; центральными окнами первого этажа, обрамленными единым прямоугольным сандриком.

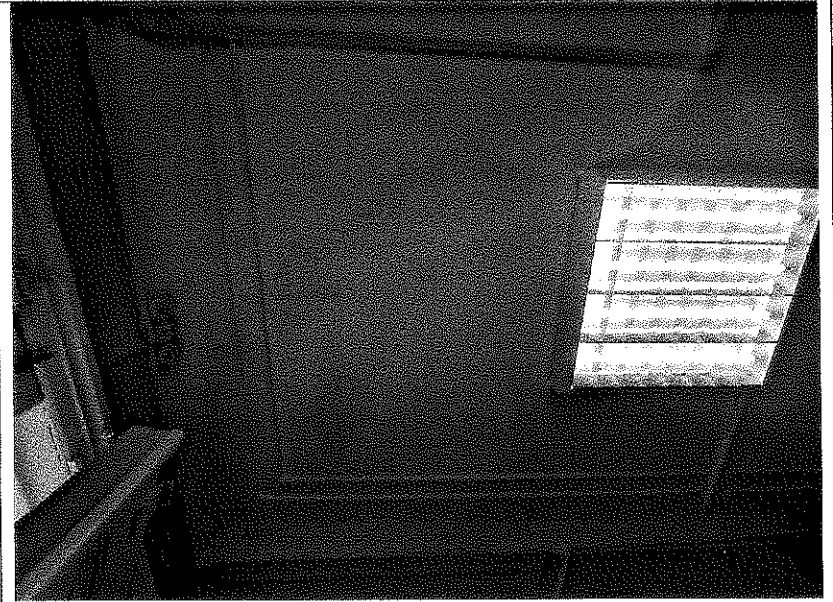
– (в настоящее время многие окна заложены: правое окно второго этажа лицевого фасада, левые окна первого и второго этажей дворового фасада; четыре окна (два на первом этаже, два – на втором) на северном фасаде, а крайнее правое окно второго этажа стало дверным проемом).



			
6.	Декоративно-художественное решение интерьеров:	декоративно-художественное решение интерьеров, представленное: – потолочными карнизами; – обрамлениями дверных проемов.	







Приложение № 2
к приказу инспекции
государственной охраны
объектов культурного наследия
Оренбургской области
от «15».11.2023 г. № 01-08-694

Границы территории объекта культурного наследия регионального значения (вид – памятник) «Здание, в котором в 1895-1918 годах осуществляла свою деятельность Оренбургская ученая архивная комиссия», 1870-1880-е годы, (Оренбургская область, г. Оренбург, ул. Набережная, 29, Литера Е8) и режим ее использования

Границы территории объекта культурного наследия регионального значения (вид – памятник) «Здание, в котором в 1895-1918 годах осуществляла свою деятельность Оренбургская ученая архивная комиссия», 1870-1880-е годы, расположенного по адресу: Оренбургская область, г. Оренбург, ул. Набережная, 29, Литера Е8, определены в границах земельного участка с кадастровым номером 56:44:0237002:95 и проходят по точкам 1 – 4 (см. схему границ).

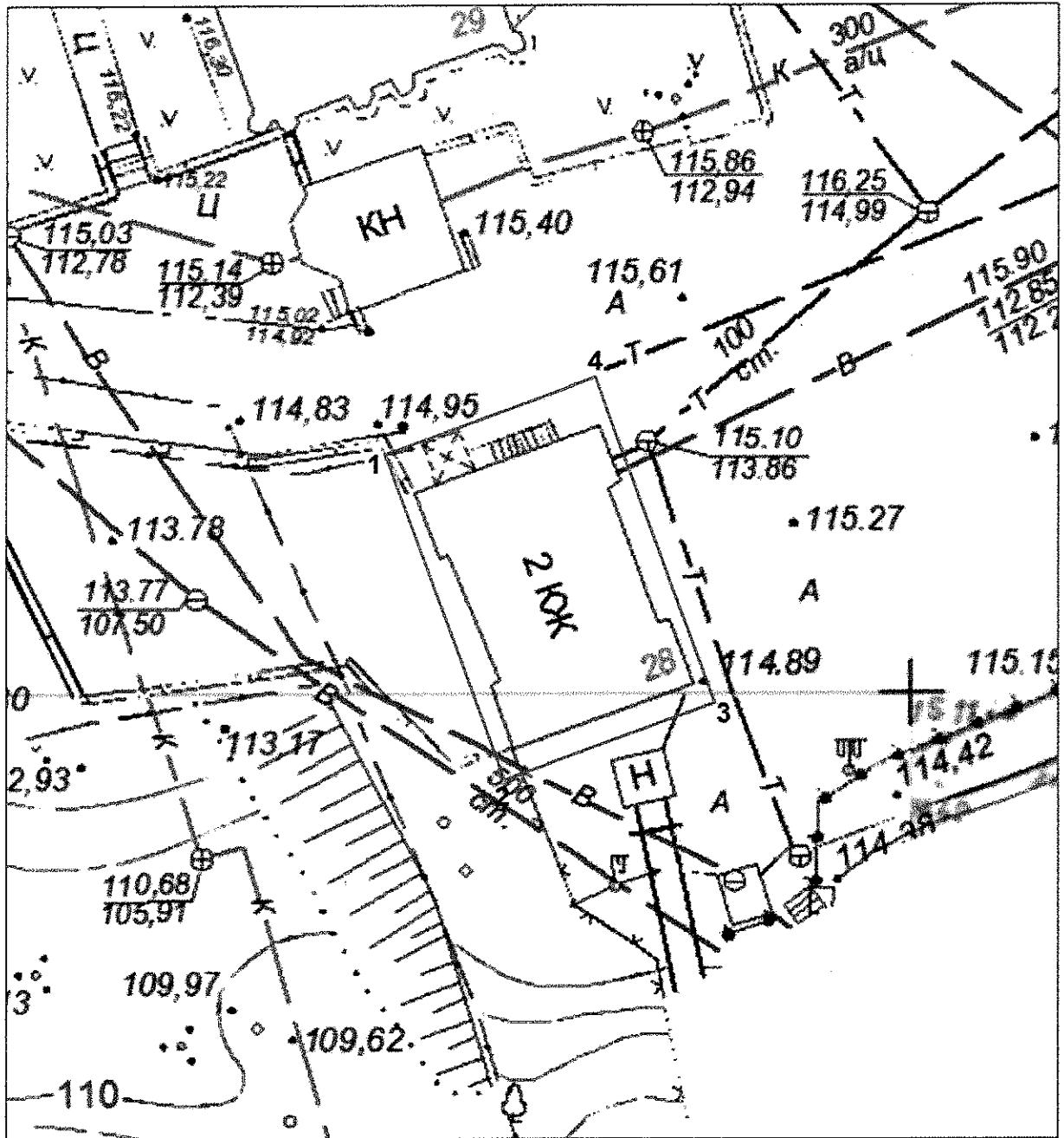
Сведения об объекте		
№ п/п	Характеристики объекта	Описание характеристик
1.	Местоположение объекта	Оренбургская область, г. Оренбург, ул. Набережная, 29, Литера Е8
2.	Площадь объекта +/- величина погрешности определения площади (P+/- Дельта P)	112 кв.м
3.	Иные характеристики	—

Перечень координат поворотных (характерных) точек границ территории объекта культурного наследия



Сведения о местоположении границ объекта					
1. Система координат МСК-56, зона 2					
2. Сведения о характерных точках границ территории					
Обозначение характерных точек части границы	Координаты, м		Метод определения координат характерной точки	Средняя квадратическая погрешность положения характерной точки (Mt), м	Описание обозначения точки на местности (при наличии)
	X	Y			
1	426758.82	2305276.85	аналитический метод	0.3	—
2	426747.26	2305281.43	аналитический метод	0.3	—
3	426750.28	2305289.76	аналитический метод	0.3	—
4	426762.16	2305285.19	аналитический метод	0.3	—
1	426758.82	2305276.85	аналитический метод	0.3	—

Схема границ территории объекта культурного наследия

М 1:500



Условные обозначения:

-  — граница территории Объекта;
 — характерные поворотные точки.

Режим использования территории объекта культурного наследия

1. Территория объекта культурного наследия регионального значения (вид – памятник) «Здание, в котором в 1895-1918 годах осуществляла свою деятельность Оренбургская ученая архивная комиссия», 1870-1880-е годы, расположенного по адресу: Оренбургская область, г. Оренбург, ул. Набережная, 29, Литера Е8 (далее – Объект), относится к землям историко-культурного назначения.

2. На территории Объекта запрещается:

2.1. Любые постройки, исключая восстановление утраченных элементов памятника на основе научных, историко-архивных, архитектурно-археологических, иных необходимых исследований.

2.2. Установка наружной рекламы.

2.3. Изменение планировочной структуры объекта культурного наследия.

2.4. Прокладка наземных и воздушных инженерных коммуникаций.

2.5. Прокладка подземных инженерных коммуникаций, не относящихся к объекту культурного наследия.

2.6. Активное динамическое воздействие на грунты в зоне их взаимодействия с объектом культурного наследия, включая движение тяжелого транспорта, производство взрывных сваебойных работ, создающих разрушающие вибрации и приводящих к размыву основания.

2.7. Устройство автостоянок, исключая устройство небольших (до 2 машиномест) открытых автостоянок личного и служебного транспорта, необходимых для функционирования объекта культурного наследия.

2.8. Размещение объектов транспортной инфраструктуры создающих повышение грузовых потоков.

2.9. Размещение и строительство предприятий с взрыво- и пожароопасной и с ухудшающей экологию функцией.

2.10. Осуществление любых градостроительных мероприятий, нарушающих или искажающих условия визуального восприятия объекта культурного наследия.

3. На территории Объекта разрешается:

3.1. Проведение ремонтно-реставрационных работ и мероприятий по приспособлению и эффективному использованию объекта культурного наследия на научно-реставрационной основе и на основе научных, историко-архивных, архитектурно-археологических, иных необходимых исследований организациями, обладавшими соответствующими лицензиями.

3.2. Развитие инженерной инфраструктуры, необходимой для восстановления, сохранения, функционирования объекта культурного наследия.

3.3. Реставрация и благоустройство с восстановлением утраченных элементов.

3.4. Снос (демонтаж) зданий и сооружений, не являющихся объектами культурного наследия, включая поздние пристрой, путем разборки, с условием

разработки раздела об обеспечении сохранности объекта культурного наследия.

3.5. Применение при благоустройстве и оборудовании территории традиционных материалов – дерево, камень, кирпич, металл, исключая контрастные цветовые сочетания.

3.6. Восстановление традиционных элементов благоустройства и оборудования (дверей, ворот, козырьков и навесов, оград, решеток и другое) по данным обследования, архивным материалам или аналогам.

3.7. Проведение работ по озеленению территории с учетом наилучшего визуального восприятия объекта культурного наследия, соблюдением высотных соотношений, плотности посадок зеленых насаждений, обеспечивающих максимальное раскрытие и восприятие памятника истории и культуры.

3.8. Установка стендов, витрин и других информационных надписей, непосредственно связанных с исторической и современной функциями объекта культурного наследия.
