



**ИНСПЕКЦИЯ
ГОСУДАРСТВЕННОЙ ОХРАНЫ
ОБЪЕКТОВ КУЛЬТУРНОГО
НАСЛЕДИЯ ОРЕНБУРГСКОЙ
ОБЛАСТИ**

П Р И К А З

08.11.2023 № 01-08-661

г. Оренбург

О включении выявленного объекта культурного наследия в единый государственный реестр объектов культурного наследия (памятников истории и культуры) народов Российской Федерации в качестве объекта культурного наследия регионального значения (вид – ансамбль) «Усадьба Полтевых-Волконских», 1-я четверть XIX в., рубеж XIX-XX вв., (Оренбургская область, Бугурусланский район, с. Пилюгино, ул. Пролетарская, д. 26, 16, 7в), об утверждении предметов охраны, границ и режима использования территории объекта культурного наследия

В соответствии со статьями 3.1, 18 Федерального закона от 25.06.2002 № 73-ФЗ «Об объектах культурного наследия (памятниках истории и культуры) народов Российской Федерации», статьей 5 Закона Оренбургской области от 03.07.2013 № 1678/503-V-ОЗ «Об объектах культурного наследия (памятниках истории и культуры) народов Российской Федерации, расположенных на территории Оренбургской области», Положением об инспекции государственной охраны объектов культурного наследия Оренбургской области, утвержденным указом Губернатора Оренбургской области от 15.11.2018 № 612-ук, на основании акта государственной историко-культурной экспертизы от 30.07.2023 (эксперт Холодова Е.В. приказ Министерства культуры Российской Федерации об аттестации от 30.12.2021 № 2304)

п р и к а з ы в а ю:

1. Включить в единый государственный реестр объектов культурного наследия (памятников истории и культуры) народов Российской Федерации

выявленный объект культурного наследия «Усадьба князей Волконских» (Оренбургская область, Бугурусланский район, с. Пилюгино, ул. Пролетарская, 26) в качестве объекта культурного наследия регионального значения (вид – ансамбль) с наименованием «Усадьба Полтевых-Волконских», 1-я четверть XIX в., рубеж XIX-XX вв., расположенного по адресу: Оренбургская область, Бугурусланский район, с. Пилюгино, ул. Пролетарская, д. 26, 16, 7в, в составе согласно приложению № 1.

2. Утвердить предметы охраны объекта культурного наследия регионального значения (вид – ансамбль) «Усадьба Полтевых-Волконских», 1-я четверть XIX в., рубеж XIX-XX вв., (Оренбургская область, Бугурусланский район, с. Пилюгино, ул. Пролетарская, д. 26, 16, 7в) и объекта культурного наследия регионального значения, входящего в состав данного ансамбля и перечисленных в п. 2 приложения № 1 к настоящему приказу, согласно приложению № 2.

3. Утвердить границы территории объекта культурного наследия регионального значения (вид – ансамбль) «Усадьба Полтевых-Волконских», 1-я четверть XIX в., рубеж XIX-XX вв., (Оренбургская область, Бугурусланский район, с. Пилюгино, ул. Пролетарская, д. 26, 16, 7в) и режим ее использования согласно приложению № 3.

4. Исключить выявленный объект культурного наследия «Усадьба князей Волконских» (Оренбургская область, Бугурусланский район, с. Пилюгино, ул. Пролетарская, 26) из Перечня выявленных объектов культурного наследия Оренбургской области.

5. Приказ вступает в силу после его опубликования на Портале официального опубликования нормативных правовых актов Оренбургской области и органов исполнительной власти Оренбургской области (www.pravo.orb.ru).

Начальник инспекции



К.А. Летяго

Приложение № 1
к приказу инспекции
государственной охраны
объектов культурного наследия
Оренбургской области
от «08».11.2023 г. №01-08-661

1. Объект культурного наследия регионального значения, включаемый в состав объекта культурного наследия регионального значения (вид – ансамбль) «Усадьба Полтевых-Волконских», 1-я четверть XIX в., рубеж XIX-XX вв., расположенного по адресу: Оренбургская область, Бугурусланский район, с. Пилюгино, ул. Пролетарская, д. 26, 16, 7в:

№ п/п	Наименование, дата создания, вид, местонахождение объекта культурного наследия	Уточненное наименование, дата создания, вид, местонахождение объекта культурного наследия
1.	«Дом, где в 1919 г. размещался штаб 25-й Чапаевской дивизии во главе с В. И. Чапаевым и Д.А. Фурмановым», (памятник), (Оренбургская область, Бугурусланский район, с. Пилюгино)	«Главный усадебный дом, где в 1919 г. размещался штаб 25-ой Чапаевской дивизии», 1-я четверть XIX в., (памятник), (Оренбургская область, Бугурусланский район, с. Пилюгино, ул. Пролетарская, д. 26)


2. Состав объекта культурного наследия регионального значения (вид – ансамбль) «Усадьба Полтевых-Волконских», 1-я четверть XIX в., рубеж XIX-XX вв., расположенного по адресу: Оренбургская область, Бугурусланский район, с. Пилюгино, ул. Пролетарская, д. 26, 16, 7в:

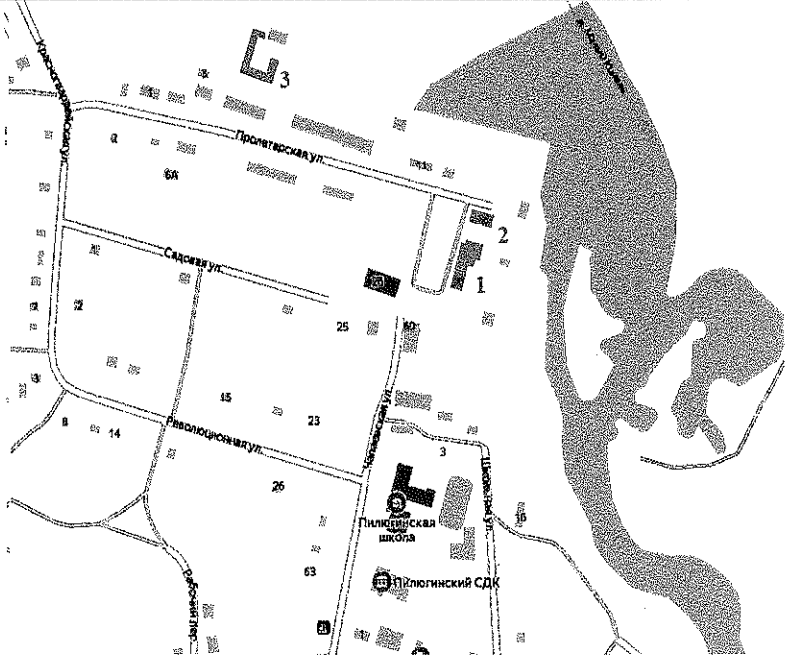
№ п/п	Наименование, дата создания, вид объекта культурного наследия	Местонахождение объекта культурного наследия
1.	«Главный усадебный дом, где в 1919 г. размещался штаб 25-ой Чапаевской дивизии» 1-я четверть XIX в. (памятник)	Оренбургская область, Бугурусланский район, с. Пилюгино, ул. Пролетарская, д. 26
2.	«Дом управляющего» 1-я четверть XIX в., рубеж XIX-XX вв. (памятник)	Оренбургская область, Бугурусланский район, с. Пилюгино, ул. Пролетарская, д. 16
3.	«Конюшня и скотный двор» 1-я четверть XIX в. (памятник)	Оренбургская область, Бугурусланский район, с. Пилюгино, ул. Пролетарская, д. 7в

Приложение № 2
к приказу инспекции государственной
охраны объектов культурного
наследия Оренбургской области
от «08».11.2023 г. №01-08-661

Предметы охраны объекта культурного наследия регионального значения (вид – ансамбль) «Усадьба Полтевых-Волконских», 1-я четверть XIX в., рубеж XIX-XX вв., расположенного по адресу: Оренбургская область, Бугурусланский район, с. Пилогино, ул. Пролетарская, д. 26, 16, 7в, и объектов культурного наследия регионального значения, входящих в состав данного ансамбля

Предмет охраны объекта культурного наследия регионального значения (вид – ансамбль) «Усадьба Полтевых-Волконских», 1-я четверть XIX в., рубеж XIX-XX вв., (Оренбургская область, Бугурусланский район, с. Пилогино, ул. Пролетарская, д. 26, 16, 7в)

№ п/п	Виды предметов охраны	Элементы предметов охраны	Фотофиксация
1	2	3	4
1.	Градостроительная охрана:	<ul style="list-style-type: none"> – местоположение объектов ансамбля, их градостроительные характеристики, роль в композиционно-планировочной структуре исторической части села Пилогино; – пространственно-планировочная структура ансамбля, включая соотношение застроенных и незастроенных площадей, функциональная организация территории, местоположение зданий и сооружений, силуэтные характеристики ансамбля; – видовые раскрытия на ансамбль при въезде в с. Пилогино с ул. Пролетарской, Чапаевской, внутриквартальные раскрытия на объекты усадьбы; 	

		<p>— композиционный и высотный акцент, представленный главным усадебным домом.</p>	 <p>«Усадьба Поттевых-Волконских», 1-я четверть XIX в.:</p> <ol style="list-style-type: none"> 1. «Главный усадебный дом, где в 1919 г. размещался штаб 25-ой Чапаевской дивизии», Оренбургская область, Бугурусланский район, с. Пилигоино, ул. Пролетарская, 26 2. «Дом управляющего», Оренбургская область, Бугурусланский район, с. Пилигоино, ул. Пролетарская, 16 3. «Конюшня и скотный двор», Оренбургская область, Бугурусланский район, с. Пилигоино, ул. Пролетарская, 7н
1.2.	Композиционные, объемно-пространственные характеристики ансамбля:	<p>— объемно-пространственная организация ансамбля, планировка внутренней территории, местоположение зданий, их габариты и композиционное взаимодействие: территория усадьбы, расположенная вдоль подъездной дороги смешанного типа планировочной композиции, где восприятие элементов усадьбы организовано с глубинно-пространственным и панорамным построением, а так же панорамным восприятием по ширине и высоте вдоль планировочной исторической оси - дороги (ныне</p>	 <p><i>Вид с запада на жилую территорию усадебного ансамбля</i></p>

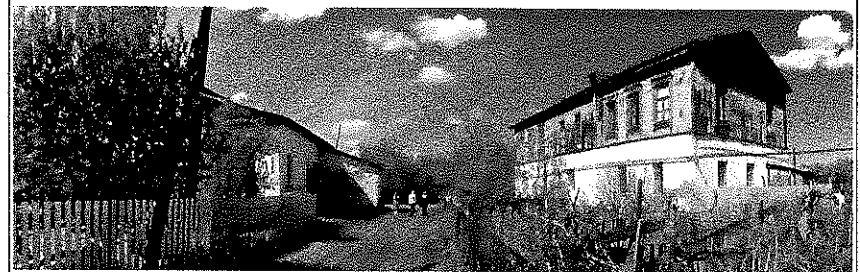
ул. Пролетарской) жилых и хозяйственных построек с доминантами главного усадебного дома.



Вид с запада на жилую территорию усадебного ансамбля



Вид с севера на жилую территорию усадебного ансамбля



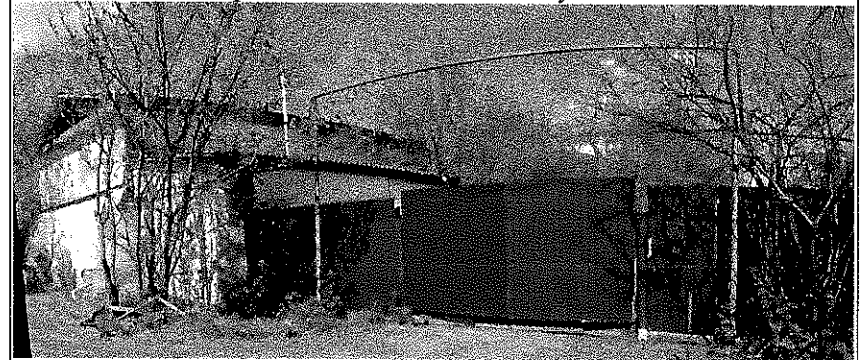
Вид с востока на жилую территорию усадебного ансамбля



Вид с запада на главный усадебный дом



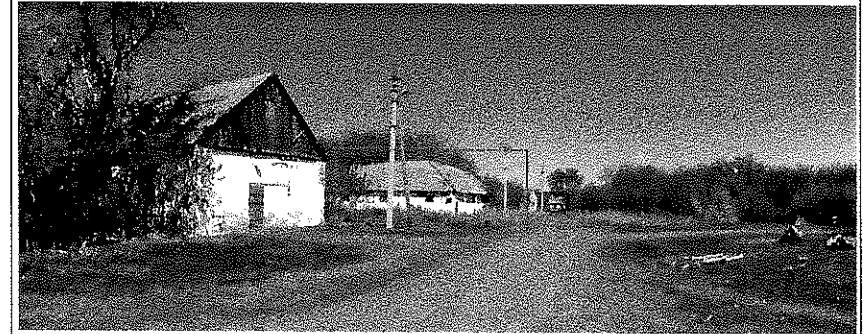
Вид с северо-востока на главный усадебный дом



Вид с юго-востока на главный усадебный дом



Вид с юга на главный усадебный дом

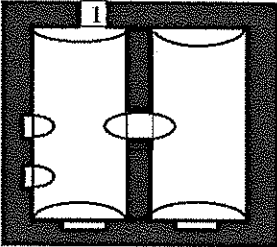
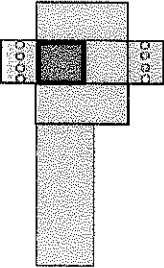




Вид с юго-востока на хозяйственную территорию усадебного ансамбля и здание конюшни и скотного двора

Предмет охраны объекта культурного наследия регионального значения (вид – памятник) «Главный усадебный дом, где в 1919 г. размещался штаб 25-ой Чапаевской дивизии», (Оренбургская область, Бугурусланский район, с. Пилюгино, ул. Пролетарская, д. 26)

№ п/п	Виды предметов охраны	Элементы предметов охраны	Фотофиксация
1	2	3	4
1.	Градостроительная охрана:	<ul style="list-style-type: none"> – местоположение и градостроительная роль здания главного дома в формировании планировочной и композиционно-пространственной структуры на территории ансамбля усадьбы. Монументальное здание главного усадебного дома стоит у дороги на планировочной оси архитектурного ансамбля усадьбы и служит доминантой всего комплекса; – местоположение главного дома, силуэтные характеристики, его габариты, композиционное взаимодействие и визуальные связи со всеми объектами ансамбля усадьбы (дом управляющего, конюшня и скотный двор); – видовые раскрытия на главный дом с улиц Пролетарской, Чапаевской, территории парадного двора и пространства бывшего усадебного парка. 	
2.	Архитектурная охрана:		

2.1.	Композиционные, объёмно-пространственные характеристики:	<p>– объёмно-пространственное построение здания - двухчастное асимметричное;</p> <p>– кирпичное одно – двухэтажное протяженное в длину здание, завершённое вальмовой и скатной крышей. Состоит из квадратного в плане двухэтажного объёма с пристроенным к нему с юга одноэтажным прямоугольным в плане объёмом. Двухэтажная доминирующая часть здания по центральной оси акцентирована с запада и востока двумя крупными хорошего выноса стоящими на площадках крылец четырех колонными портиками тосканского ордера, завершёнными треугольным фронтоном под скатными крышами. Колонны объединяет антаблемент с хорошего выноса простым карнизом.</p>	 <p>The diagram is a floor plan of a building. It features a central vertical rectangular section and a smaller horizontal rectangular section intersecting it. The vertical section has a wider top part and a narrower bottom part. The horizontal section is centered on the vertical section. There are several smaller rectangular protrusions and recessions. A legend to the right of the plan identifies three types of hatching: a stippled pattern for 'объёмно-пространственное решение на время строительства объекта, материал стен' (volume-spatial solution for the construction period, wall material), a solid black fill for 'композиция и архитектурно-художественное решение фасадов' (composition and architectural-artistic facade solution), and a light grey fill for 'поздние диссонансирующие пристройки, подлежащие демонтажу в ходе работ по сохранению объекта' (late dissonant additions to be demolished during conservation work). A scale bar at the bottom indicates 0 to 5 meters.</p>
------	--	--	--

			<p>ПРЕДМЕТ ОХРАНЫ</p> <p>План-схема подвала</p>  <p>план-схема главного усадебного дома с показанием местоположения подвала</p>  <p>0 5 м</p> <p>■ объёмно-пространственное и планировочное решение на время строительства объекта, материал стен и сводчатых конструкций перекрытия</p> <p> коробовые с распалубками своды</p> <p>1 <u>Примечание:</u> местонахождение и типы проёмов, уточняются в ходе работ по сохранению объекта</p>
2.2.	Исторические материалы и конфигурация конструкций:	<ul style="list-style-type: none"> – основные габариты плана; – исторические высотные отметки; – фундамент - ленточный; – двухкамерный кирпичный подвал под западной частью двухэтажного объёма дома, накрыт коробовыми с распалубками сводами; – цоколь – кирпичный, оштукатуренный и окрашенный; – стены: кирпичные, оштукатуренные и 	

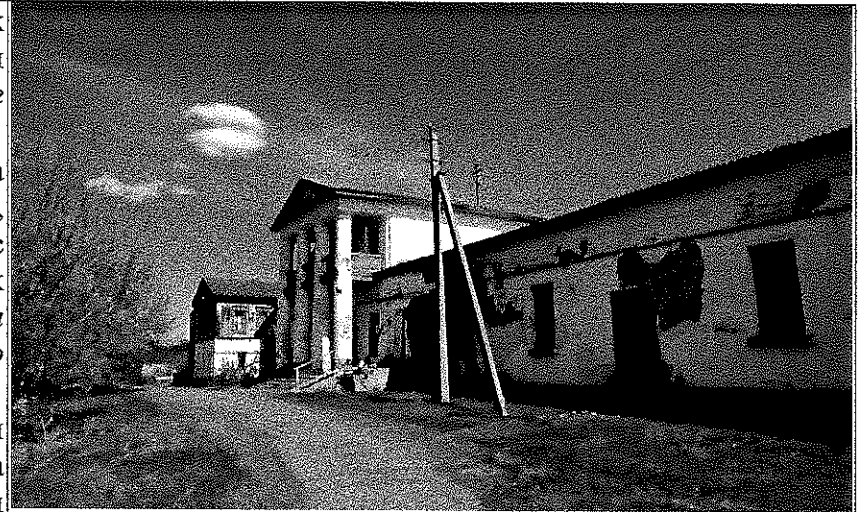
		<p>окрашенные;</p> <ul style="list-style-type: none"> – декор простой кирпичный и частично в простых штукатурных тягах – перекрытия надземной части в исторических отметках: плоские деревянные; – конструкция полов - деревянные, дощатые; – материал стропильных конструкций (дерево); – конфигурация крыши: вальмовая, скатная; – покрытие кровли: кровельное железо; – характер и историческое расположение входов в здание. 	
2.3.	<p>Композиция, архитектурно-художественное оформление фасадов, интерьеров:</p>	<ul style="list-style-type: none"> – внешний облик исторического объема здания, декоративное убранство фасадов; – горизонтальные членения: поколь, образованный выступом кирпича; – венчающий широкий гладкий фриз и деревянный простой карниз; – подоконные полочки и прямые профилированные сандрики над окнами; – над окнами второго этажа – замковые камни; – четырехколонные портики тосканского ордера на высоту двух этажей по центральной оси двухэтажного объема здания стоят на площадках крылец с одномаршевыми подъемами, портики завершены простыми антаблементами с гладким фризом и деревянным простым карнизом, и треугольными фронтонами, в тимпане которых полуциркульной формы слуховые окна в профилированном лепным обрамлением; – характер балконов и их ограждения в уровне второго этажа портиков решается в ходе работ по сохранению объекта); – стены на ширину портиков декорированы на высоту двух этажей пилястровым ордером; – местоположение, пропорции и исторические 	 <p style="text-align: center;"><i>Вид с запада</i></p>

размеры, материал (дерево), вид и форма оконных и дверных проёмов: все проёмы с прямыми перемычками (*расстекловка решается в ходе работ по сохранению объекта*);

– интерьер кирпичного двухкамерного подвала под западной частью двухэтажного объёма дома, с раскрытыми в интерьер коробовыми с распалубками сводами и нишами в стенах (*отделка стен, исторический вход в подвал определяются в ходе работ по сохранению объекта*);

– двухэтажный объём здания по центральной оси акцентирован с запада и востока, стоящими на площадках крылец с одномаршевыми подъёмами четырех колонными развитыми на высоту двух этажей портиками тосканского ордера, завершёнными треугольным фронтоном под скатными крышами. Колонны объединяет профилированный антаблемент с хорошего выноса деревянным простым карнизом, который завершает треугольные фронтоны, в тимпане которых размещены полуциркульной формы слуховые окошки в профилированных лепных обрамлениях. Элементы колонн и пилястры хорошо развиты;

– в уровне второго этажа западной стороны выход на деревянный балкон с резным ограждением. Цоколь здания имеет небольшой вынос относительно стен. Все оконные и дверные проемы прямоугольной формы. Окна равномерно размещены по фасадам здания. Над окнами размещены прямые простого профиля сандрики. Окна подчеркнуты подоконными простого профиля карнизами. Верх окон второго этажа украшен замковыми камнями.



Вид с юго-запада



Вид с запада на портик главного входа



Вид с запада. Фрагмент верхней части портика главного входа



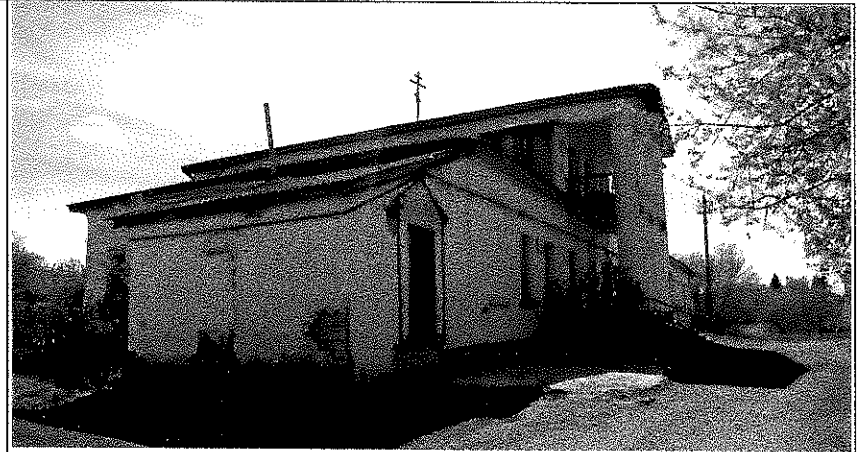
Вид с северо-запада. Портик главного входа



*Вид с северо-запада. Портик главного входа. Вид с запада.
Фрагмент стены второго уровня портика*



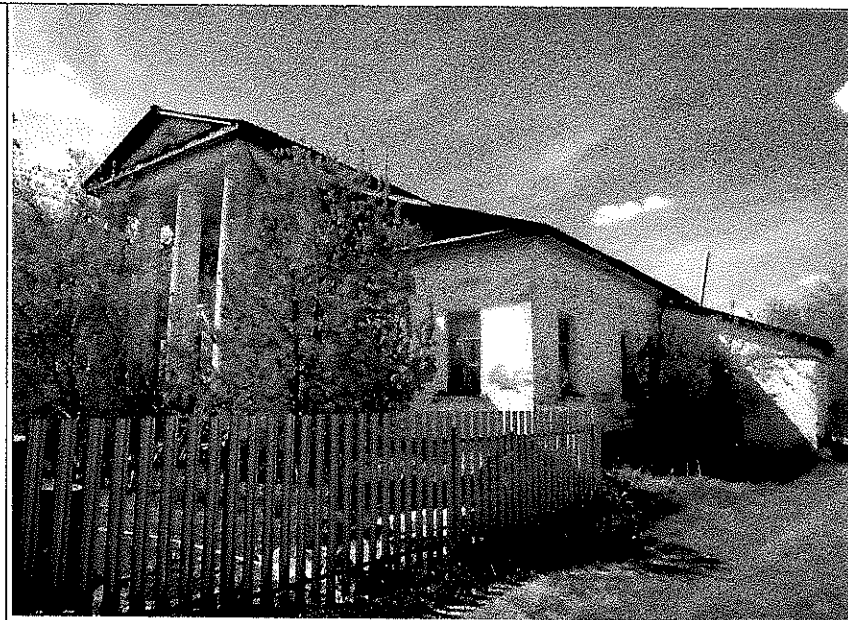
Вид с юго-запада. Портик главного входа



Вид с севера



Вид с запада. Фрагмент стены главного фасада



Вид с востока



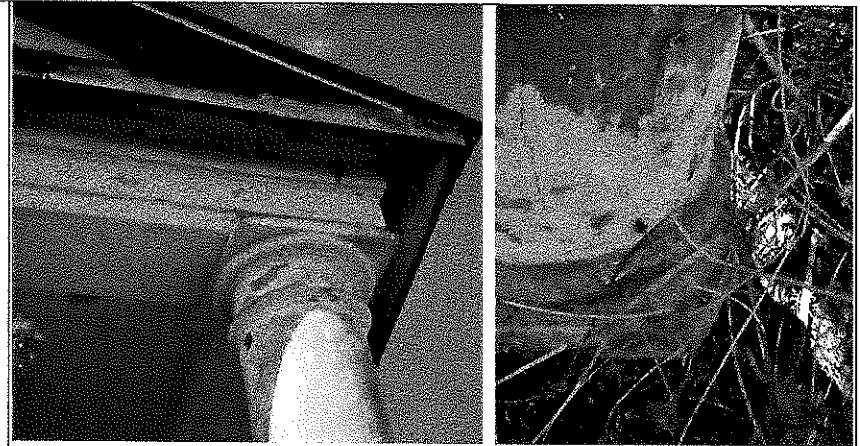
Вид с востока



Вид с востока. Портик



Вид с востока. Верхняя часть портика



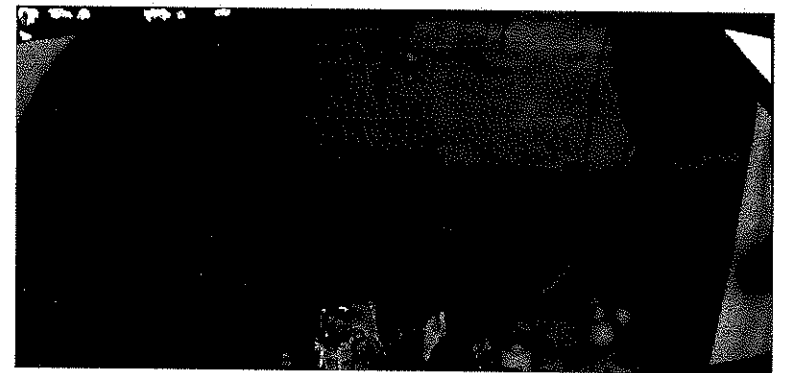
Портик восточного фасада. Детали фасада и колонн



Вид с востока. Детали фасада



Вид с юга



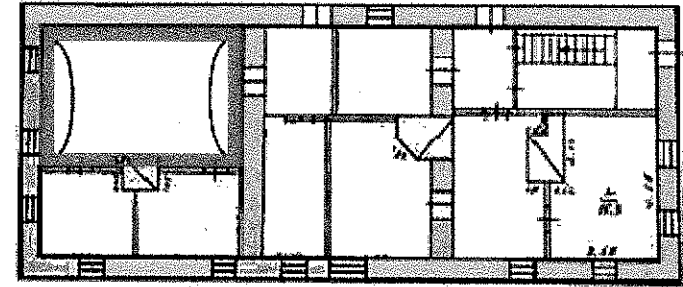
Интерьер двухкамерного подвала в северо-западной части здания

Предмет охраны объекта культурного наследия регионального значения (вид – памятник) «Дом управляющего», 1-я четверть XIX в., рубеж XIX-XX вв., (Оренбургская область, Бугурусланский район, с. Пилюгино, ул. Пролетарская, д. 16)

№ п/п	Виды предметов охраны	Элементы предметов охраны	Фотофиксация	
1	2	3	4	
1.	Градостроительная охрана:	<ul style="list-style-type: none"> – местоположение и градостроительная роль здания дома управляющего в формировании планировочной и композиционно-пространственной структуры на территории ансамбля усадьбы; – здание расположено вблизи северной стены главного усадебного дома и вдоль северной стороны парадного двора и формирует композицию центрального парадного ядра усадебного комплекса; – местоположение дома управляющего, силуэтные характеристики, его габариты, композиционное взаимодействие и визуальные связи со всеми объектами ансамбля усадьбы (главный дом, конюшня и скотный двор); – видовые раскрытия на дом управляющего с улиц Пролетарской, Чапаевской, территории парадного двора и пространства бывшего усадебного парка. 		
2.	Архитектурная охрана:			

- 2.1. Композиционные, объёмно-пространственные характеристики:
- двухэтажное дерево-кирпичное прямоугольное в плане здание под двускатной и скатной крышей и под железным покрытием;
 - нижний этаж кирпичный, верхний деревянный;
 - под западной частью здания – прямоугольное в плане помещение однокамерного подвала под коробовым сводом.

План-схема местоположения подвала под уровнем 1-го этажа

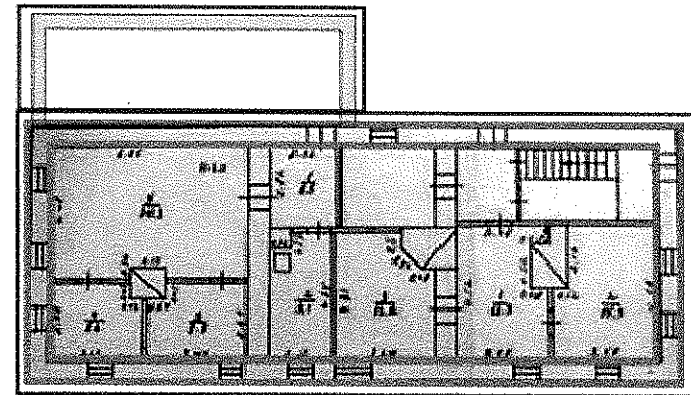


объёмно-пространственное и планировочное решение на время строительства объекта, материал стен и сводчатых конструкций перекрытия

коробовый свод

ПЛАН 1-го этажа

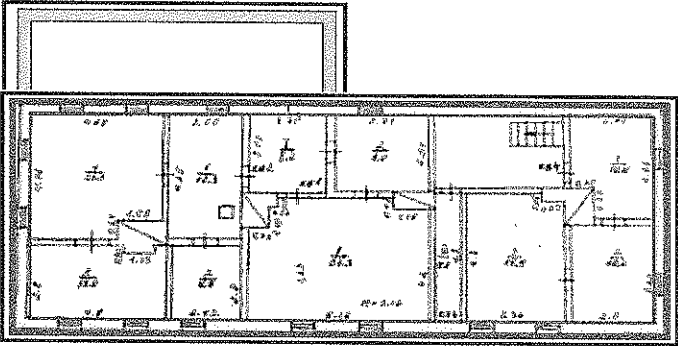
ПРЕДМЕТ ОХРАНЫ




объёмно-пространственное решение на время строительства объекта, материал стен

композиция и архитектурно-художественное решение на время строительства объекта

объёмно-пространственное решение, подлежащее воссозданию и реставрации в ходе работ по сохранению объекта

			<p style="text-align: center;">ПЛАН 2-го этажа ПРЕДМЕТ ОХРАНЫ</p>  <p> объёмно-пространственное решение на время строительства объекта, материал стен композиция и архитектурно-художественное решение на время строительства объекта объёмно-пространственное решение, подлежащее воссозданию и реставрации в ходе работ по сохранению объекта </p>
2.2.	Исторические материалы и конфигурация конструкций:	<ul style="list-style-type: none"> – основные габариты плана; – исторические высотные отметки; – фундамент – ленточный; – однокамерный кирпичный подвал под западной частью дома, накрыт коробовыми сводом; – цоколь – кирпичный, оштукатуренный и окрашенный; – стены 1-го этажа кирпичные без акцентов декора, оштукатуренные и покрашенные; – стены 2-го этажа деревянные обшиты доской и декорированы прорезной глухой резьбой; – перекрытия надземной части в исторических отметках: плоские деревянные; – конструкция полов – деревянные, дощатые; – материал стропильных конструкций (дерево); – конфигурация кровли: двускатная, скатная; 	

		<ul style="list-style-type: none"> – покрытие кровли: кровельное железо; – характер и историческое расположение входов в здание. 	
2.3.	Композиция, архитектурно-художественное оформление фасадов, интерьеров:	<ul style="list-style-type: none"> – внешний облик исторического объема здания, декоративное убранство фасадов; – горизонтальные членения: цоколь, образованный выступом кирпича; – стены 1-го этажа кирпичные без акцентов декора, оштукатуренные и покрашенные; – стены 2-го этажа деревянные обшиты доской и декорированы прорезной глухой резьбой; – местоположение, пропорции и исторические размеры, материал (дерево), вид и форма оконных и дверных проёмов: все проёмы с прямыми перемычками (<i>расстекловка решается в ходе работ по сохранению объекта</i>); – интерьер кирпичного однокамерного подвала под западной частью здания, с раскрытым в интерьер коробовым сводом (<i>отделка стен решается в ходе работ по сохранению объекта</i>); – исторический вход в подвал определяется в ходе работ по сохранению объекта; – нижний кирпичный этаж оштукатурен и решен без выделенного декора, имеет прямоугольные оконные проёмы без обрамлений. Все проёмы распределены по продольным фасадам с неравным шагом; – верхний деревянный этаж обшит доской и акцентирован деревянной резьбой. Окна обрамлены наличниками с декором глухой резьбы. Здание завершает деревянный карниз с подзором и богато украшенным резным фризом западного фасада. Фронтоны обшиты и обрамлены доской с подзором. В тимпане фронтона западного фасада - парное слуховое окошко с треугольным верхом проёмов и 	 <p style="text-align: center;"><i>Вид с севера</i></p> <p style="text-align: center;"><i>Вид с юга</i></p>

треугольным же завершением резного наличника.



Вид с запада



Вид с запада. Фрагмент фасада в уровне второго этажа



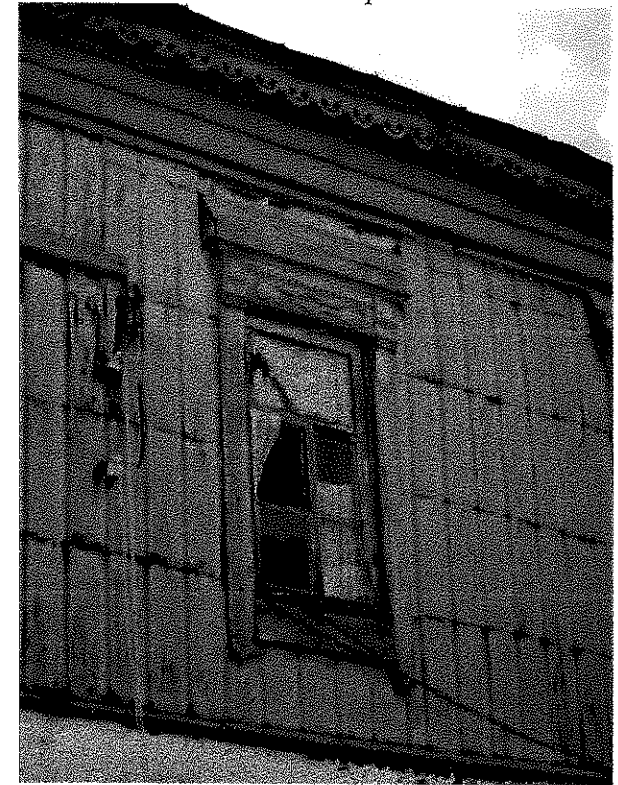
Вид с запада. Отделка фронтона



Вид с запада. Фрагмент фасада в уровне второго этажа



Вид с севера



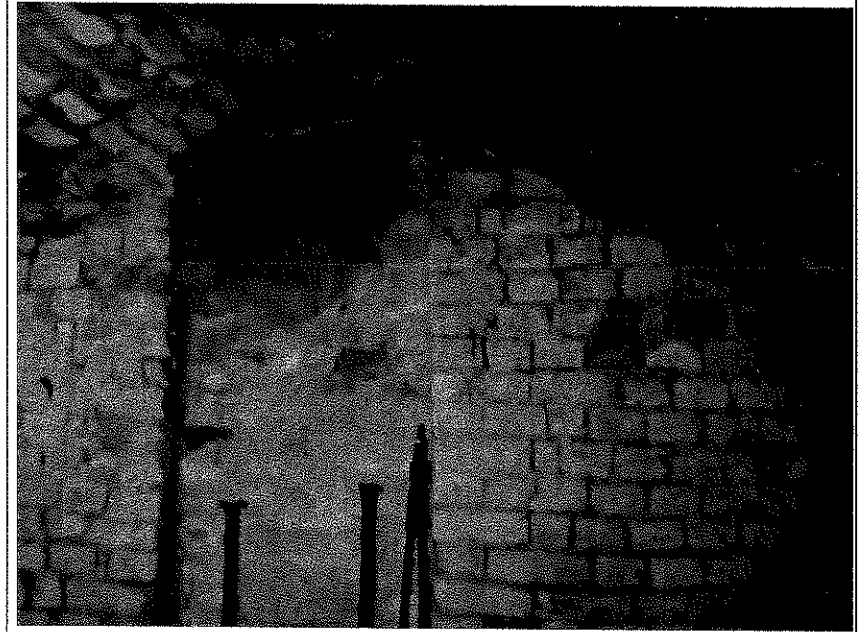
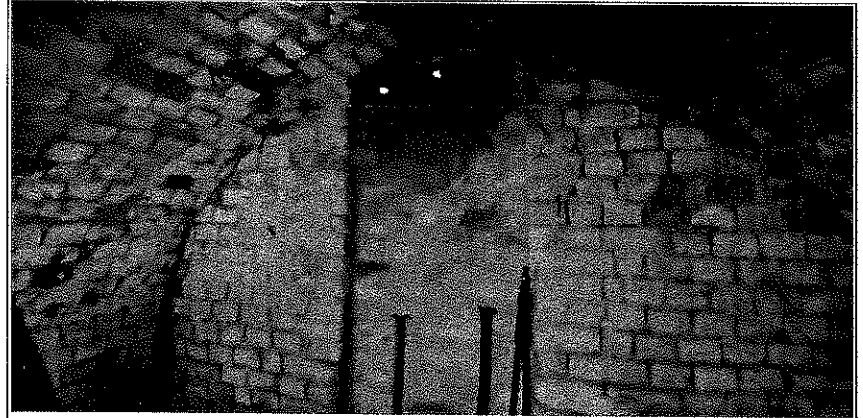
Вид с севера. Фрагмент фасада в уроне второго этажа



Вид с северо-востока



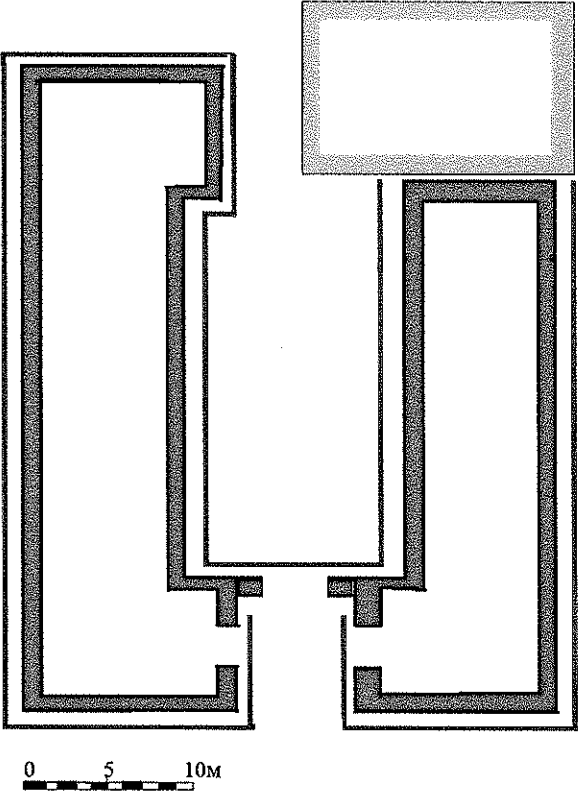



Вид с юго-востока




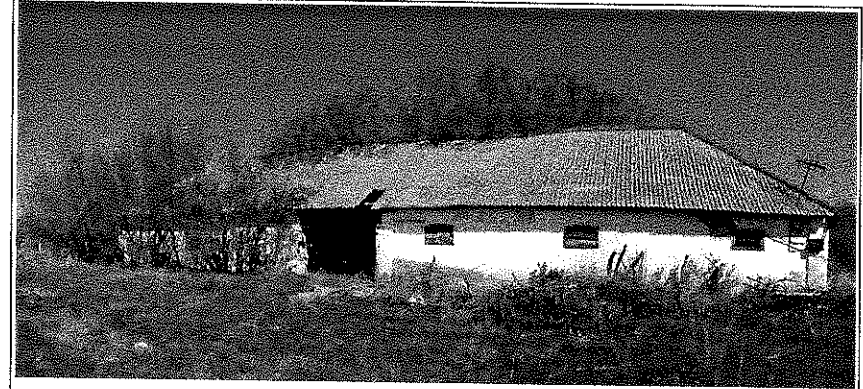
Интерьер подвала западной части объекта

Предмет охраны объекта культурного наследия регионального значения (вид – памятник) «Конюшня и скотный двор»,
1-я четверть XIX в., (Оренбургская область, Бугурусланский район, с. Пилюгино, ул. Пролетарская, д. 7в)

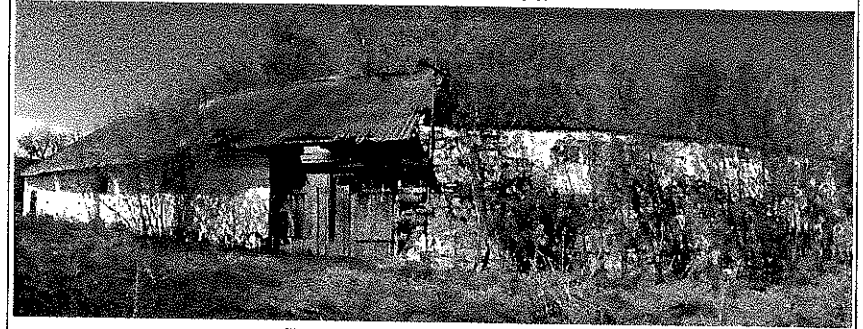
№ п/п	Виды предметов охраны	Элементы предметов охраны	Фотофиксация
1	2	3	4
1.	Градостроительная охрана:	<ul style="list-style-type: none"> – местоположение и градостроительная роль здания конюшни и скотного двора в формировании планировочной и композиционно-пространственной структуры хозяйственной территории ансамбля усадьбы; – местоположение здания конюшни и скотного двора, силуэтные характеристики, его габариты, композиционное взаимодействие и визуальные связи со всеми объектами ансамбля усадьбы (главный дом, дом управляющего); – видовые раскрытия на дом управляющего с улицы Пролетарской, хозяйственной территории усадьбы. 	
2.	Архитектурная охрана:		

2.1.	Композиционные, объёмно-пространственные характеристики:	— одноэтажное каменное здание, имеет кареобразный план с компоновкой группы прямоугольных одноэтажных объёмов в виде замкнутого прямоугольника вокруг внутреннего двора, имеющего имеет сквозные проезды-выезды.	<p>ПЛАН-СХЕМА этажа</p>  <p>0 5 10м</p> <ul style="list-style-type: none">  объёмно-пространственное решение на время строительства объекта, материал стен  композиция и архитектурно-художественное решение фасадов  поздние диссонирующие пристройки, подлежащие демонтажу в ходе работ по сохранению объекта
2.2.	Исторические материалы и конфигурация конструкций главного дома:	— основные габариты плана; — исторические высотные отметки;	

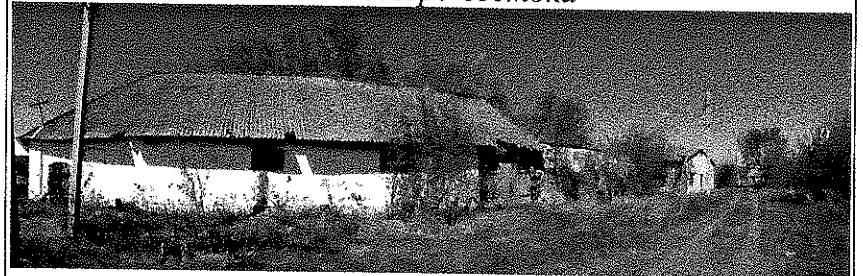
		<ul style="list-style-type: none"> – фундамент – ленточный; – стены выполнены из красного глиняного кирпича и природного камня и имеют наружную обмазку, побелку (окраску); – перекрытия надземной части в исторических отметках: плоские деревянные; – материал стропильных конструкций (дерево); – конфигурация крыши: скатная, вальмовая <i>(покрытие решается в ходе работ по сохранению объекта)</i>; – характер и историческое расположение входов в здание; – ворота прямоугольные <i>(характер заполнения решается в ходе работ по сохранению объекта)</i>; – окна с лучковыми перемычками в деревянных оконных рамах <i>(характер заполнения решается в ходе работ по сохранению объекта)</i>. 	
2.3.	Композиция, архитектурно-художественное оформление фасадов:	<ul style="list-style-type: none"> – внешний облик исторического объема здания, декоративное убранство фасадов; – местоположение, пропорции и исторические размеры, материал (дерево), вид и форма оконных и дверных проёмов. 	 <p style="text-align: center;"><i>Вид с юга</i></p>



Вид с юго-запада



Вид с северо-востока



Вид с востока



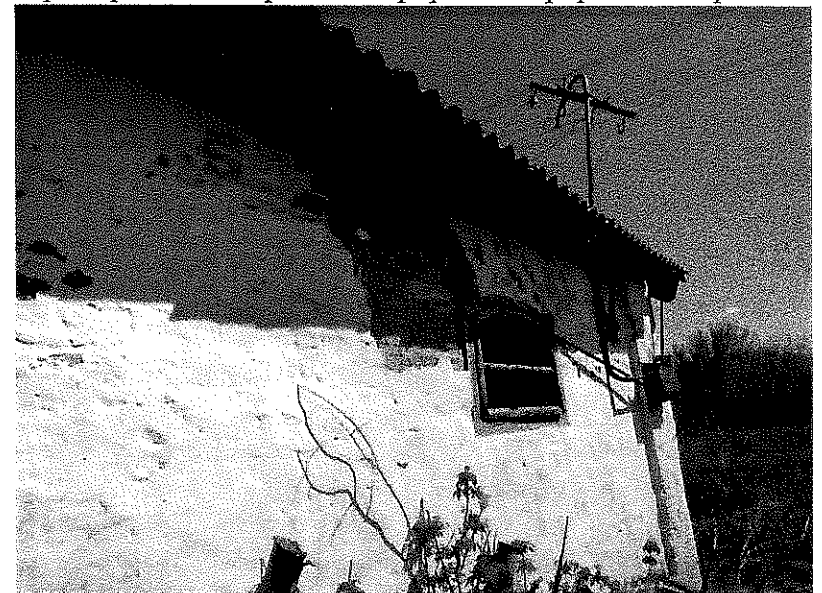
Вид с юга. Центральный въезд



Вид с юга. Центральный въезд



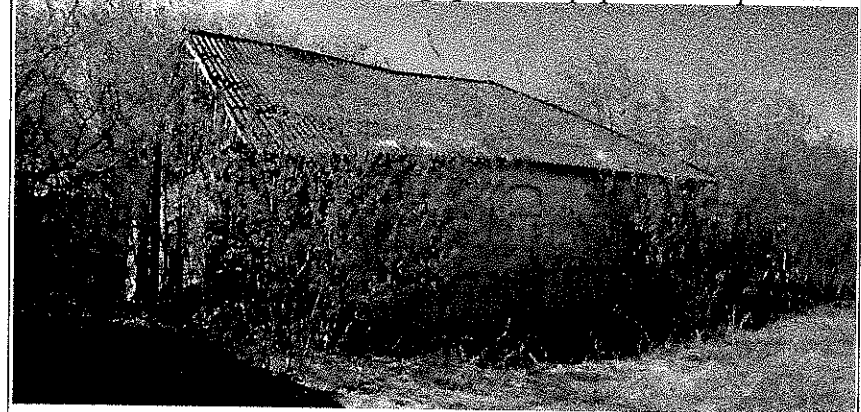
*Вид с востока. Фрагмент фасада.
Пример отделки фасада и формы и оформления проёма*



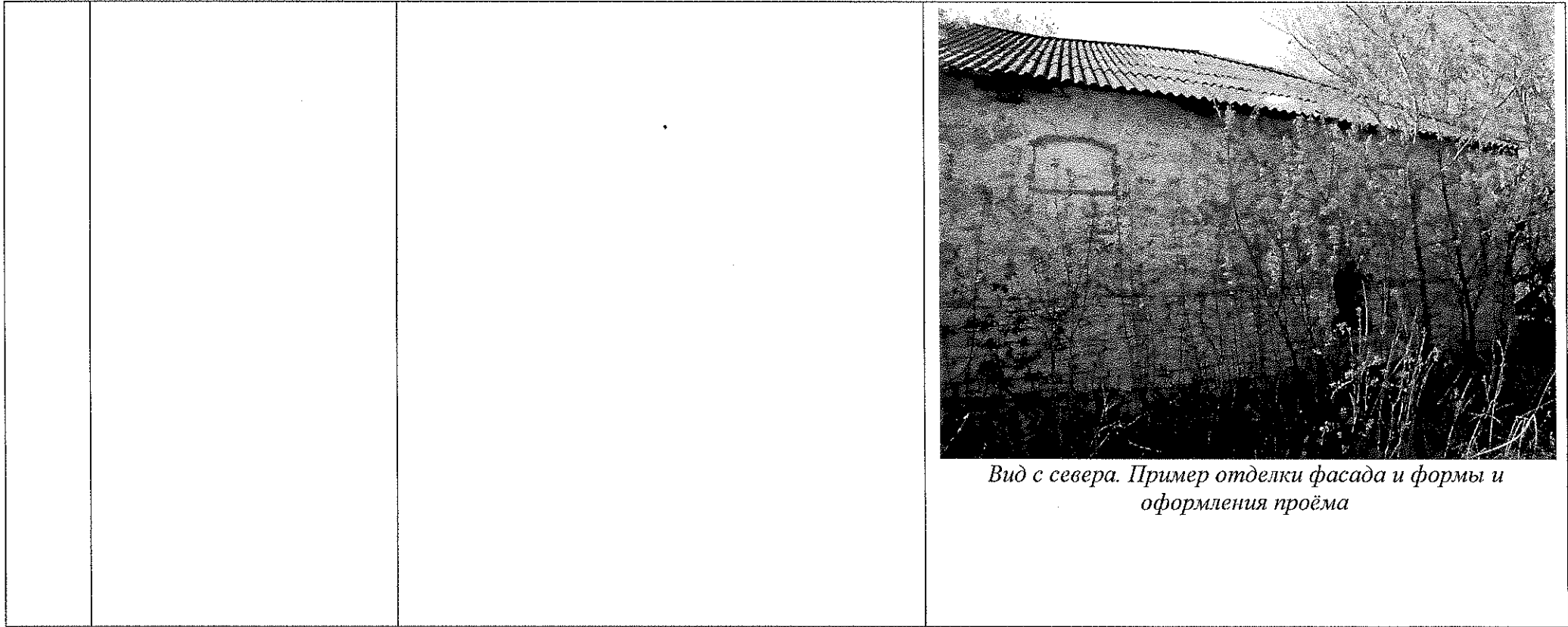
*Вид с юга. Фрагмент фасада.
Пример отделки фасада и формы и оформления проёма*



*Вид с юга. Фрагмент фасада.
Пример отделки фасада и формы и оформления проёма*



Вид с севера



Утраченные и скрытые в результате поздних ремонтов и реконструкций конструктивные элементы, декоративные элементы фасадов, оконные и дверные проёмы и их заполнение на период строительства объекта, которые станут выявлены в процессе изучения и реставрации объекта. В связи с чем предмет охраны может быть дополнен.

Приложение № 3
к приказу инспекции
государственной охраны
объектов культурного наследия
Оренбургской области
от «08».11.2023 г. №01-08-661

Границы территории объекта культурного наследия регионального значения
(вид – ансамбль) «Усадьба Полтевых-Волконских»,
1-я четверть XIX в., рубеж XIX-XX вв., (Оренбургская область,
Бугурусланский район, с. Пилюгино, ул. Пролетарская, д. 26, 16, 7в) и режим
ее использования

Границы территории объекта культурного наследия регионального значения «Усадьба Полтевых-Волконских», 1-я четверть XIX в., рубеж XIX-XX вв., расположенного по адресу: Оренбургская область, Бугурусланский район, с. Пилюгино, ул. Пролетарская, д. 26, 16, 7в определены в кадастровом квартале 56:07:1803001 и частично проходят по территории земельного участка с кадастровым номером 56:07:1803001:1192.

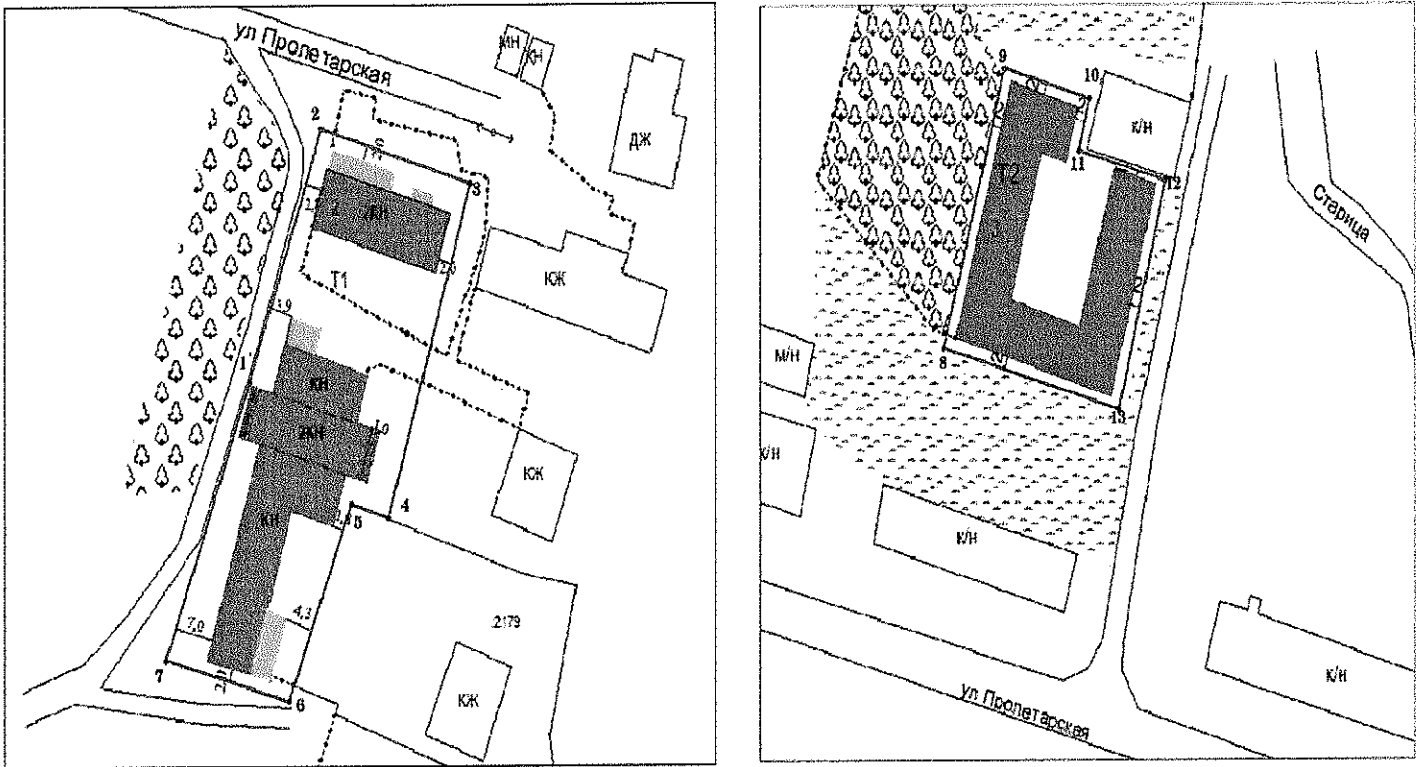
Сведения об объекте		
№ п/п	Характеристики объекта	Описание характеристик
1.	Местоположение объекта	Оренбургская обл., р-н Бугурусланский, с. Пилюгино, ул. Пролетарская, д. 26, ул. Пролетарская, д. 16, ул. Пролетарская, д. 7в
2.	Площадь объекта +/- величина погрешности определения площади (P+/- Дельта P)	3677±21 кв. м
3.	Иные характеристики	—

Перечень координат поворотных (характерных) точек границ территории
объекта культурного наследия






Сведения о местоположении границ объекта					
1. Система координат МСК-56, зона 1					
2. Сведения о характерных точках границ территории					
Обозначение характерных точек части границы	Координаты, м		Метод определения координат характерной точки	Средняя квадратическая погрешность положения характерной точки (Mt), м	Описание обозначения точки на местности (при наличии)
	X	Y			
Часть 1					
1	610788.04	1325166.29	метод спутниковых геодезических измерений	0,10	—
2	610823.54	1325178.83	метод спутниковых	0,10	—

Сведения о местоположении границ объекта					
1. Система координат МСК-56, зона 1					
2. Сведения о характерных точках границ территории					
Обозначение характерных точек части границы	Координаты, м		Метод определения координат характерной точки	Средняя квадратическая погрешность положения характерной точки (Mt), м	Описание обозначения точки на местности (при наличии)
	X	Y			
			геодезических измерений		
3	610815.91	1325204.49	метод спутниковых геодезических измерений	0,10	—
4	610768.85	1325190.36	метод спутниковых геодезических измерений	0,10	—
5	610770.89	1325183.90	метод спутниковых геодезических измерений	0,10	—
6	610742.87	1325173.13	метод спутниковых геодезических измерений	0,10	—
7	610748.86	1325151.84	метод спутниковых геодезических измерений	0,10	—
1	610788.04	1325166.29	метод спутниковых геодезических измерений	0,10	—
Часть 2					
8	610952.92	1324935.14	метод спутниковых геодезических измерений	0,10	—
9	610997.84	1324948.24	метод спутниковых геодезических измерений	0,10	—
10	610993.16	1324966.33	метод спутниковых геодезических измерений	0,10	—
11	610984.89	1324964.15	метод спутниковых геодезических измерений	0,10	—
12	610979.99	1324982.70	метод спутниковых геодезических измерений	0,10	—
13	610942.99	1324972.77	метод спутниковых геодезических измерений	0,10	—
8	610952.92	1324935.14	метод спутниковых геодезических измерений	0,10	—

Схема границ территории объекта культурного наследия
М 1:5000



Условные обозначения:

-  – объект культурного наследия;
-  – граница территории объекта культурного наследия;
-  – характерная (поворотная) точка территории объекта культурного наследия
-  – расстояние от стены объекта культурного наследия до (ОКН) до границы территории ОКН;
-  – иные объекты капитального и не капитального строительства, входящие в границу объекта культурного наследия.

Режим использования территории объекта культурного наследия

1. Территория объекта культурного наследия регионального значения (вид – ансамбль) «Усадьба Полтевых-Волконских», 1-я четверть XIX в., рубеж XIX-XX вв., расположенного по адресу: Оренбургская область, Бугурусланский район, с. Пилюгино, ул. Пролетарская, д. 26, 16, 7в (далее – Объект) относится к землям историко-культурного назначения.

2. На территории Объекта запрещается:

2.1. Строительство объектов капитального строительства и увеличение объемно-пространственных характеристик, существующих на территории памятника или ансамбля объектов капитального строительства.

2.2. Проведение земляных, строительных, мелиоративных и иных работ, за исключением работ по сохранению объекта культурного наследия или его отдельных элементов, сохранению историко-градостроительной или природной среды объекта культурного наследия.

3. На территории Объекта разрешается:

3.1. Ведение хозяйственной деятельности, не противоречащей требованиям обеспечения сохранности объекта культурного наследия и позволяющей обеспечить функционирование объекта культурного наследия в современных условиях.

4. Проектирование и проведение работ по сохранению памятника или ансамбля и (или) его территории осуществляются по согласованию с органом исполнительной власти Оренбургской области, уполномоченным в области охраны объектов культурного наследия.

5. Согласно ст. 5 Федерального закона 73-ФЗ: Земельные участки в границах территорий объектов культурного наследия, включенных в единый государственный реестр объектов культурного наследия (памятников истории и культуры) народов Российской Федерации, а также в границах территорий выявленных объектов культурного наследия относятся к землям историко-культурного назначения, правовой режим которых регулируется земельным законодательством Российской Федерации и настоящим Федеральным законом.
