



**ИНСПЕКЦИЯ
ГОСУДАРСТВЕННОЙ ОХРАНЫ
ОБЪЕКТОВ КУЛЬТУРНОГО
НАСЛЕДИЯ ОРЕНБУРГСКОЙ
ОБЛАСТИ**

П Р И К А З

16.08.2023 № 01-08-440

г. Оренбург

О включении выявленного объекта культурного наследия в единый государственный реестр объектов культурного наследия (памятников истории и культуры) народов Российской Федерации, об утверждении предмета охраны, границ и режима использования территории объекта культурного наследия

В соответствии со статьями 3.1, 18 Федерального закона от 25.06.2002 № 73-ФЗ «Об объектах культурного наследия (памятниках истории и культуры) народов Российской Федерации», статьей 5 Закона Оренбургской области от 03.07.2013 № 1678/503-V-ОЗ «Об объектах культурного наследия (памятниках истории и культуры) народов Российской Федерации, расположенных на территории Оренбургской области», Положением об инспекции государственной охраны объектов культурного наследия Оренбургской области, утвержденным указом Губернатора Оренбургской области от 15.11.2018 № 612-ук, на основании акта государственной историко-культурной экспертизы от 25.10.2021 (эксперт Григорьев Ю.А., приказ Министерства культуры Российской Федерации об аттестации от 26.04.2021 № 557)

п р и к а з ы в а ю:

1. Включить в единый государственный реестр объектов культурного наследия (памятников истории и культуры) народов Российской Федерации выявленный объект культурного наследия «Особняк. 4-я четверть XIX в. Эклектика. Предположительно здесь жил И. Крылов» (Оренбургская область, г. Оренбург, пер. Ивановский, 13) в качестве объекта культурного наследия регионального значения (вид – памятник) с наименованием «Дом

А.М. Пустовалова», начало 1880-х гг., расположенного по адресу: Оренбургская область, г. Оренбург, пер. Ивановский, 13.

2. Утвердить предмет охраны объекта культурного наследия регионального значения (вид – памятник) «Дом А.М. Пустовалова», начало 1880-х гг. (Оренбургская область, г. Оренбург, пер. Ивановский, 13) согласно приложению № 1.

3. Утвердить границы территории объекта культурного наследия регионального значения (вид – памятник) «Дом А.М. Пустовалова», начало 1880-х гг. (Оренбургская область, г. Оренбург, пер. Ивановский, 13) и режим ее использования согласно приложению № 2.

4. Исключить выявленный объект культурного наследия «Особняк. 4-я четверть XIX в. Эклектика. Предположительно здесь жил И. Крылов» (Оренбургская область, г. Оренбург, пер. Ивановский, 13) из Перечня выявленных объектов культурного наследия Оренбургской области.

5. Приказ вступает в силу после его опубликования на Портале официального опубликования нормативных правовых актов Оренбургской области и органов исполнительной власти Оренбургской области (www.pravo.orb.ru).

Начальник инспекции



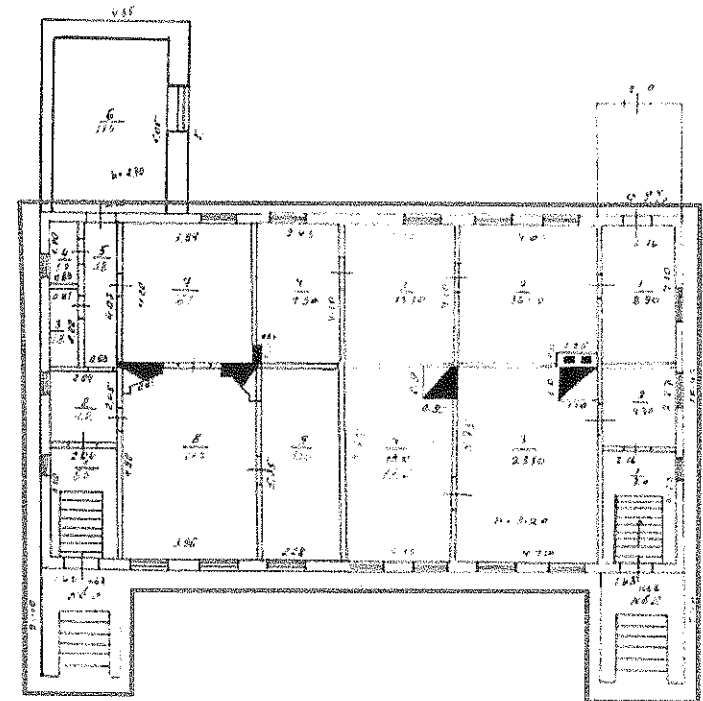
К.А. Летяго


2. Объемно-планировочные особенности


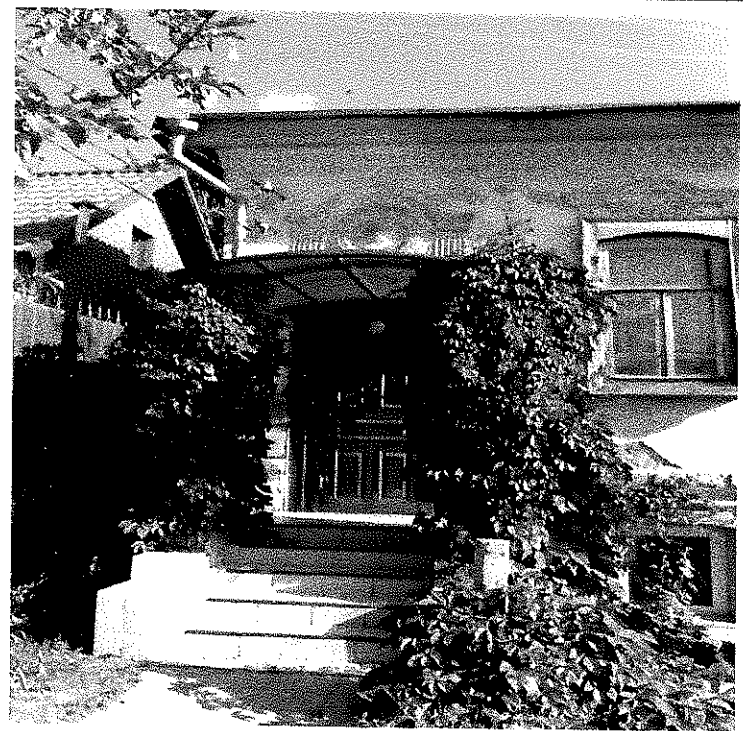
Историческое объемно-планировочное решение:
одноэтажный прямоугольный в плане дом на высоком цоколе;
исторические габариты здания размером в плане 19,6×10,45 м (без учета крылец);
планировка в габаритах стен помещений с декором в интерьере;
исторические отметки перекрытий и полов;
расположение, габариты, форма и отметки исторических проёмов;
отметки цоколя, фриза, венчающего карниза и конька крыши.



План этажа

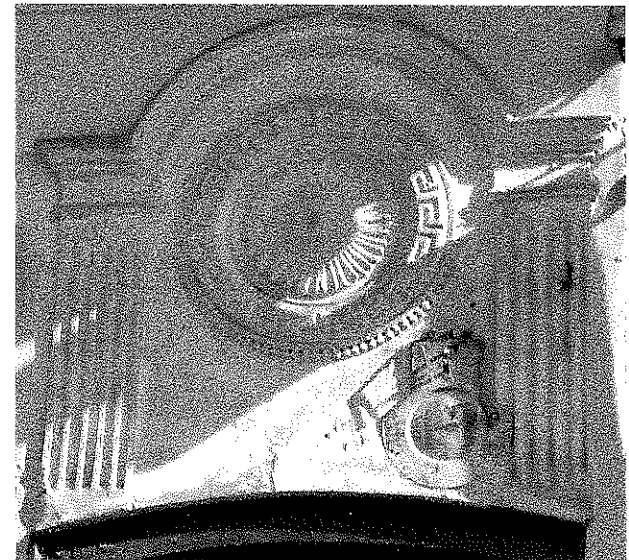


3.	Конструктивные особенности	<p>Исторические конструкции: бутовые фундаменты, белокаменный цоколь; белокаменные стенки и ступени крылец; наружные и внутренние кирпичные из глиняного обожжённого кирпича на известковом растворе и деревянные стены; штукатурные поверхности стен и перегородок; кирпичные горизонтальные перемычки; перекрытия по деревянным балкам; деревянная стропильная система.</p>	
----	----------------------------	-----------------------------------------------------------------------------------------------------------------------------------------------------------------------------------------------------------------------------------------------------------------------------------------------------------------------------------------------------------------------------------------------------------	--------------------------------------------------------------------------------------



4.	Архитектурно-эстетические особенности фасадов	<p>Архитектурно-эстетическое решение в стиле эклектики:</p> <p>высокий этаж под вальмовой крышей на полуподвале с симметричной композицией оштукатуренных фасадов.</p>	
5.	Декоративно-художественные особенности фасада уличного фасада	<p>Декоративно-художественное решение в стиле эклектики:</p> <p>семиосный оштукатуренный фасад с фланкирующими крыльцами парадных входов; белокаменный и оштукатуренный цоколь с низкими лучковыми окнами подвала; полочный пояс цоколя с тянутым каблучком; фриз из тянутых профилей, меандра и зубчиков; деревянный подшивной венчающий карниз; над окнами бельэтажа арочные сандрики с плечиками на каннелированных кронштейнах и растительным рельефным орнаментом в тимпане; над парадными дверями архивольт с плечиками на каннелированных пилястрах и розеткой в тимпане; белокаменные стенки крылец с уступами и белокаменные ступени с валиком; восьмизвенная филёнчатая деревянная двустворчатая дверь западной парадной с нащельником в виде крученого шнура с бабышками вверху и внизу;</p>	



фурнитура: латунная ручка и механический звонок;
пятизвенные переплёты деревянных лучковых окон бельэтажа с форточкой;
рамочные деревянные наличники с горизонтальным завершением; филенчатая ставень среднего окна подвала.



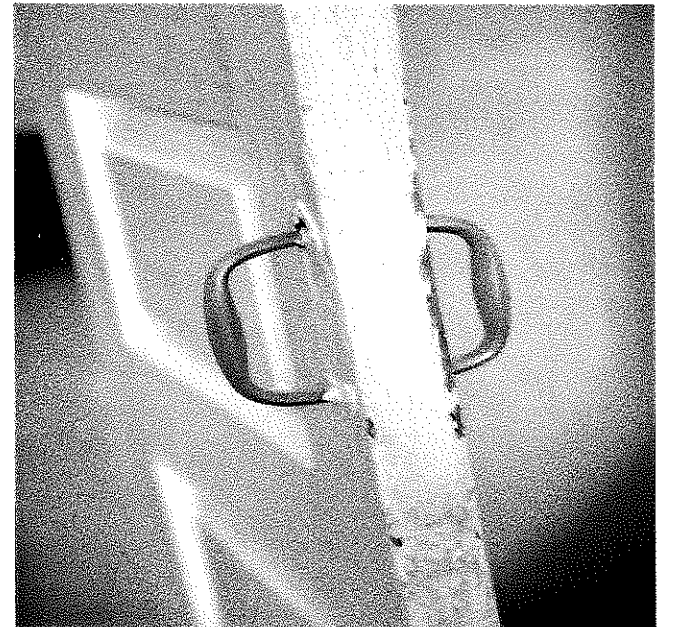




6.	Декоративно-художественные особенности фасада восточного	Декоративно-художественное решение в стиле эклектики: трёхосный оштукатуренный фасад; оштукатуренный цоколь; фриз из тянутых профилей, меандра и зубчиков; деревянный подшивной венчающий карниз; маленькие четырёхзвенные прямоугольные окна в рамочных деревянных наличниках с карнизом.	
7.	Декоративно-художественные особенности фасада западного	Декоративно-художественное решение в стиле эклектики: трёхосный оштукатуренный фасад; фриз; деревянный подшивной венчающий карниз; прямоугольные окна в рамочных деревянных наличниках с карнизом.	

8.	Декоративно-художественные особенности южного фасада	<p>Декоративно-художественное решение в стиле эклектики:</p> <p>трёхосный оштукатуренный фасад; оштукатуренный цоколь с окнами подвала; дощатый фриз и деревянный подшивной венчающий карниз; прямоугольные окна в рамочных деревянных наличниках с карнизом.</p>	
9.	Декоративно-художественная отделка интерьеров	<p>Характер отделки помещений:</p> <p>оштукатуренная поверхность стен, перегородок и потолков; две голландки с диагональными зеркалами; припотолочные тянутые фризы и потолочные филёнки; потолочные розетки люстр; деревянные филёчатые двери и латунные ручки.</p>	





Приложение № 2
к приказу инспекции
государственной охраны
объектов культурного наследия
Оренбургской области
от «16».08.2023 г. № 01-08-440

Границы территории объекта культурного наследия регионального значения (вид – памятник) «Дом А.М. Пустовалова», начало 1880-х гг. (Оренбургская область, г. Оренбург, пер. Ивановский, 13) и режим ее использования

Границы территории объекта культурного наследия регионального значения «Дом А.М. Пустовалова», начало 1880-х гг., расположенного по адресу: Оренбургская область, г. Оренбург, пер. Ивановский, 13, устанавливаются в границах кадастрового квартала 56:44:0230012 по точкам 1 – 8 (см. схему границ территории).

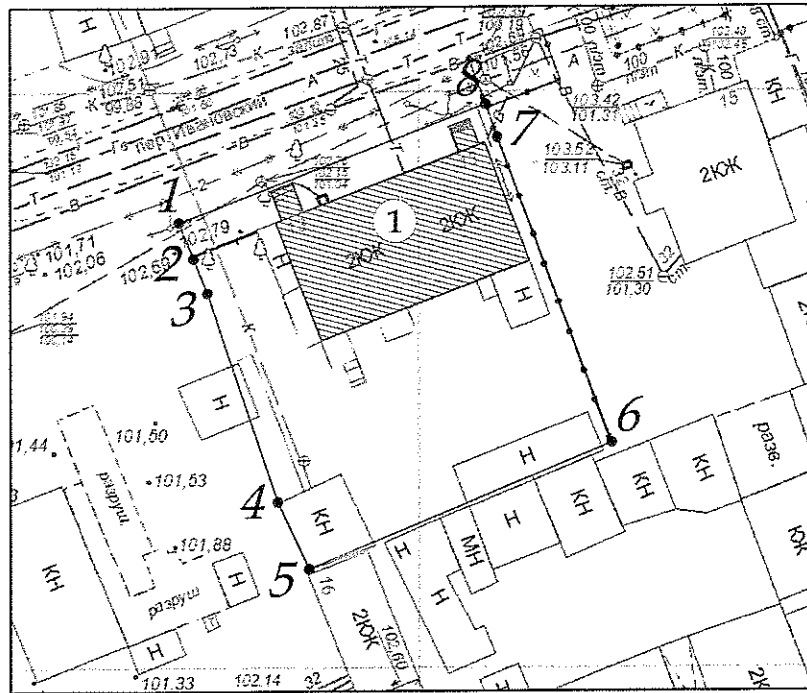
Сведения об объекте		
№ п/п	Характеристики объекта	Описание характеристик
1.	Местоположение объекта	Оренбургская область, г. Оренбург, пер. Ивановский, 13
2.	Площадь объекта +/- величина погрешности определения площади (P+/- Дельта P)	901+/-11 кв. м
3.	Иные характеристики	—

Перечень координат поворотных (характерных) точек границ территории объекта культурного наследия




Сведения о местоположении границ объекта					
1. Система координат МСК-56, зона 2					
2. Сведения о характерных точках границ территории					
Обозначение характерных точек части границы	Координаты, м		Метод определения координат характерной точки	Средняя квадратическая погрешность положения характерной точки (Mt), м	Описание обозначения точки на местности (при наличии)
	X	Y			
1	427038.70	2304329.21	метод спутниковых геодезических измерений	0,10	—
2	427035.56	2304330.47	метод спутниковых геодезических измерений	0,10	—
3	427032.57	2304331.67	метод спутниковых геодезических измерений	0,10	—
4	427014.43	2304337.79	метод спутниковых геодезических измерений	0,10	—

Сведения о местоположении границ объекта					
1. Система координат МСК-56, зона 2					
2. Сведения о характерных точках границ территории					
Обозначение характерных точек части границы	Координаты, м		Метод определения координат характерной точки	Средняя квадратическая погрешность положения характерной точки (M _t), м	Описание обозначения точки на местности (при наличии)
	X	Y			
5	427008.58	2304340.52	метод спутниковых геодезических измерений	0,10	—
6	427019.94	2304366.64	метод спутниковых геодезических измерений	0,10	—
7	427045.98	2304356.92	метод спутниковых геодезических измерений	0,10	—
8	427048.80	2304355.89	метод спутниковых геодезических измерений	0,10	—
1	427038.70	2304329.21	метод спутниковых геодезических измерений	0,10	—

Схема границ территории объекта культурного наследия
М 1:500



Условные обозначения:

-  - объект культурного наследия
-  - номер точки границы территории объекта культурного наследия
-  - граница территории объекта культурного наследия

Режим использования территории объекта культурного наследия

1. Территория объекта культурного наследия регионального значения (вид – памятник) «Дом А.М. Пустовалова», начало 1880-х гг. (Оренбургская область, г. Оренбург, пер. Ивановский, 13) (далее – Объект) относится к землям историко-культурного назначения.

2. На территории Объекта разрешается:

2.1. проведение работ по сохранению объекта культурного наследия и его территории: консервацию, ремонт, реставрацию, приспособление объекта культурного наследия для современного использования, включающие в себя научно-исследовательские, изыскательские, проектные и производственные работы, научное руководство проведением работ по сохранению объекта культурного наследия, технический и авторский надзор за проведением этих работ;

2.2. воссоздание, в случае утраты объекта культурного наследия, осуществляется посредством его реставрации;

2.3. проведение научных исследований, в том числе археологических;

2.4. снос зданий и сооружений, не являющихся объектами культурного наследия и ценной застройкой территории объекта культурного наследия;

2.5. ремонт, реконструкция, размещение объектов инженерной инфраструктуры, необходимых для восстановления, сохранения, функционирования объекта культурного наследия;

2.6. проведение работ по благоустройству территории, направленное на восстановление историко-градостроительной среды, сохранение, использование и популяризацию объекта культурного наследия;

2.7. при благоустройстве и оборудовании территории использование традиционных материалов (белый камень, кирпич, дерево, кровельное железо и иные материалы, имитирующие натуральные);

2.8. восстановление традиционных элементов благоустройства и оборудования, малых архитектурных форм – дверей, ворот, кованых козырьков и навесов, оград, решеток и т.д. по данным обследования, архивным материалам или аналогам;

2.9. установка мемориальных досок, информационных надписей и обозначений, относящихся к объекту культурного наследия;

2.10. проведение работ по озеленению территории: формирование озеленения территории, с учетом наилучшего визуального восприятия объекта культурного наследия; соблюдение высотных соотношений, плотности посадок зеленых насаждений, обеспечивающих максимальное раскрытие и восприятие памятника;

2.11. ведение хозяйственной деятельности, не противоречащей требованиям обеспечения сохранности объекта культурного наследия и позволяющей обеспечить функционирование объекта культурного наследия в современных условиях.

3. На территории Объекта запрещается:

3.1. строительство объектов капитального строительства и увеличение объемно-пространственных характеристик, существующих на территории памятника объектов капитального строительства;

3.2. снос объекта культурного наследия;

3.3. проведение работ, изменяющих предмет охраны объекта культурного наследия, либо ухудшающих условия, необходимые для сохранности объекта культурного наследия;

3.4. нарушение исторической планировочной структуры;

3.5. проведение земляных, строительных, мелиоративных и иных работ, за исключением работ по сохранению объекта культурного наследия или его отдельных элементов, сохранению историко-градостроительной или природной среды объекта культурного наследия;

3.6. возведение объектов капитального строительства;

3.7. прокладка наземных и воздушных инженерных коммуникаций;

3.8. прокладка подземных инженерных коммуникаций, не относящихся к объекту культурного наследия;

3.9. распространение наружной рекламы, за исключением содержащей исключительно информацию о проведении на объектах культурного наследия, их территориях театрально-зрелищных, культурно-просветительных и зрелищно-развлекательных мероприятий;

3.10. осуществление любых градостроительных мероприятий, нарушающих или искажающих условия визуального восприятия и зону композиционного влияния объекта культурного наследия;

3.11. установка на фасадах блоков кондиционеров, антенн и других технических устройств;

3.12. размещение мачтовых конструкций;

3.13. проведение строительных и ремонтных работ, опасных для физической сохранности объекта культурного наследия;

3.14. размещение объектов и предприятий, связанных с неблагоприятным для объекта культурного наследия температурно-влажностным режимом и применением химически активных веществ;

3.15. осуществление мероприятий, создающих повышенные динамические и вибрационные нагрузки на основания и фундаменты зданий и сооружений, за исключением производства технически необходимых работ, при условии предварительного проведения инженерных исследований и мониторинга попадающих в опасную зону зданий и сооружений и обеспечения безопасности последних;

3.16. размещение и строительство предприятий с взрыво- и пожароопасной функцией, а также с функцией, ухудшающей экологию.
