



**ИНСПЕКЦИЯ  
ГОСУДАРСТВЕННОЙ ОХРАНЫ  
ОБЪЕКТОВ КУЛЬТУРНОГО  
НАСЛЕДИЯ ОРЕНБУРГСКОЙ  
ОБЛАСТИ**

**П Р И К А З**

02.08.2023 № 01-08-362

г. Оренбург

О включении выявленного объекта культурного наследия в единый государственный реестр объектов культурного наследия (памятников истории и культуры) народов Российской Федерации в качестве объекта культурного наследия регионального значения (вид – памятник) «Дом жилой городской усадьбы», рубеж XIX-XX веков, (Оренбургская область, г. Оренбург, пер. Шевченко, 6, Литера А), об утверждении предметов охраны, границ и режима использования территории объекта культурного наследия

В соответствии со статьями 3.1, 18 Федерального закона от 25.06.2002 № 73-ФЗ «Об объектах культурного наследия (памятниках истории и культуры) народов Российской Федерации», статьей 5 Закона Оренбургской области от 03.07.2013 № 1678/503-V-ОЗ «Об объектах культурного наследия (памятниках истории и культуры) народов Российской Федерации, расположенных на территории Оренбургской области», Положением об инспекции государственной охраны объектов культурного наследия Оренбургской области, утвержденным указом Губернатора Оренбургской области от 15.11.2018 № 612-ук, на основании акта государственной историко-культурной экспертизы от 27.10.2022 (эксперт Тарновский В.В., приказ Министерства культуры Российской Федерации об аттестации от 11.10.2021 № 1668)

**п р и к а з ы в а ю:**

1. Включить в единый государственный реестр объектов культурного наследия (памятников истории и культуры) народов Российской Федерации

выявленный объект культурного наследия «Дом жилой городской усадьбы. Рубеж XIX-XX вв. Кирпичный стиль», (Оренбургская область, г. Оренбург, пер. Шевченко, 6 (жилой дом)) в качестве объекта культурного наследия регионального значения (вид – памятник) с наименованием «Дом жилой городской усадьбы», рубеж XIX-XX веков, расположенного по адресу: Оренбургская область, г. Оренбург, пер. Шевченко, 6, Литера А.

2. Утвердить предмет охраны объекта культурного наследия регионального значения (вид – памятник) «Дом жилой городской усадьбы», рубеж XIX-XX веков, (Оренбургская область, г. Оренбург, пер. Шевченко, 6, Литера А) согласно приложению № 1 к настоящему приказу.

3. Утвердить границы территории объекта культурного наследия регионального значения (вид – памятник) «Дом жилой городской усадьбы», рубеж XIX-XX веков, (Оренбургская область, г. Оренбург, пер. Шевченко, 6, Литера А) и режим ее использования согласно приложению № 2 к настоящему приказу.

4. Исключить выявленный объект культурного наследия «Дом жилой городской усадьбы. Рубеж XIX-XX вв. Кирпичный стиль», (Оренбургская область, г. Оренбург, пер. Шевченко, 6 (жилой дом)) из Перечня выявленных объектов культурного наследия Оренбургской области.

5. Настоящий приказ вступает в силу после его опубликования на Портале официального опубликования нормативных правовых актов Оренбургской области и органов исполнительной власти Оренбургской области ([www.pravo.orb.ru](http://www.pravo.orb.ru)).


Начальник инспекции

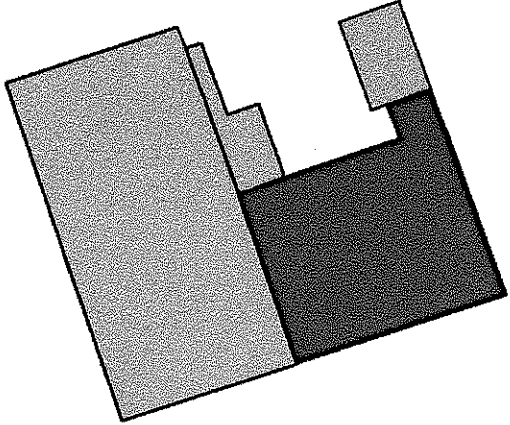
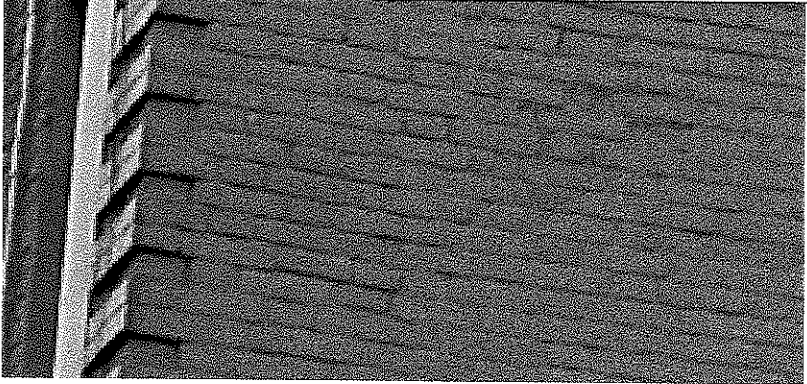


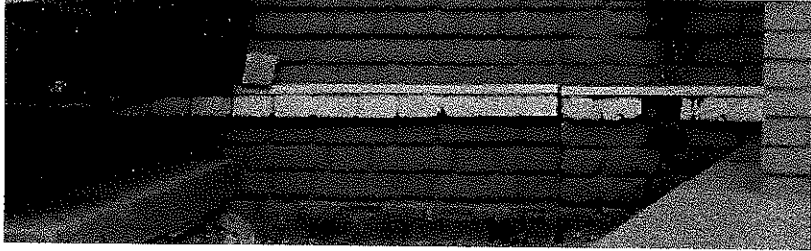
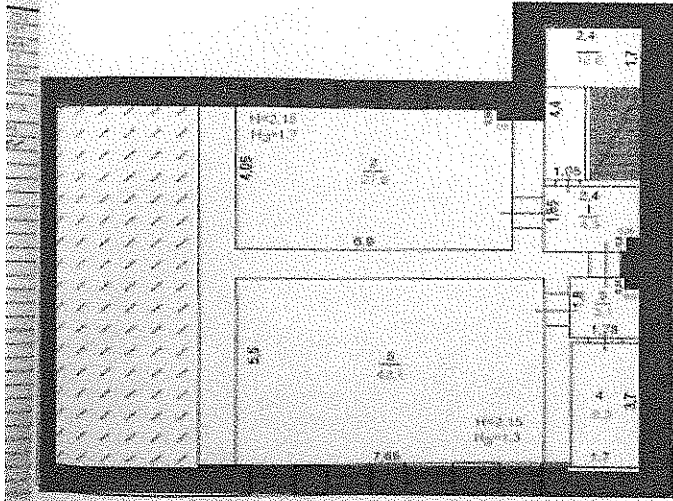
К.А. Летяго

Приложение № 1  
к приказу инспекции  
государственной охраны объектов  
культурного наследия  
Оренбургской области  
от «02». 08. 2023 г. № 01-08-362


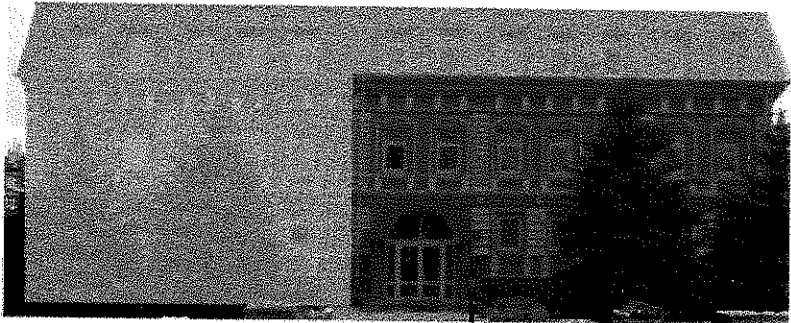
Предмет охраны объекта культурного наследия регионального значения (вид – памятник) «Дом жилой городской усадьбы»,  
рубеж XIX-XX веков, (Оренбургская область, г. Оренбург, пер. Шевченко, 6, Литера А)

| №<br>п/п | Виды предметов охраны                     | Элементы предметов охраны  | Фотофиксация  |
|----------|---|--|---|
| 1        | 2   | 3  | 4   |
| 1.       | Градостроительные характеристики объекта: | <ul style="list-style-type: none"> <li>- местоположение и градостроительные характеристики здания рубежа XIX-XX веков, его роль в композиционно-планировочной структуре исторического центра г. Оренбурга;</li> <li>- градостроительная роль в формировании фронтальной застройки четной стороны пер. Шевченко (бывшего пер. Канонирского).</li> </ul> |  <p data-bbox="1373 1321 2136 1358"><i>Фрагмент современной градостроительной ситуации.</i></p> |

|    |  |  |  |
|----|--|--|--|
| 2. | <p>Объемно-пространственные характеристики, конструктивные элементы объекта:</p> | <p>- объемно-пространственная композиция «Г»-образного в плане двухэтажного кирпичного здания с подвальным этажом рубежа XIX-XX веков, первоначально перекрытого вальмовой крышей;</p> <p>- двухэтажное здание с главным фасадом, выходящее на пер. Шевченко; - основной объем дома рубежа XIX-XX веков с главным фасадом, выходящий на пер. Шевченко;</p> |  <p>■ - объект культурного наследия «Дом жилой городской усадьбы»;</p> <p>■ - поздние пристройки, не относящиеся к предмету охраны.</p> |
|    |  | <p>- капитальные стены рубежа XIX-XX веков, их конструкция и материал: кирпич;</p> <p>- материал и тип отделки: фасадные стены из красного глиняного кирпича; не оштукатурены.</p>   |  <p>Фрагмент фасада.</p>   |

|    |  |   |  |
|----|--|---|--|
|    |  | <p>- композиционное решение цоколя (уточняется в процессе проведения комплексных научных исследований и осуществления производства реставрационных работ).</p>  |  <p><i>Фрагмент фасада.</i></p>   |
| 3. | Пространственно-планировочная структура объекта: | <ul style="list-style-type: none"><li>- местоположение и конструкции; высотные отметки фасадных стен рубежа XIX-XX веков; высотные, планировочные отметки и конструкции подвальных, межэтажных и чердачных перекрытий в редакции рубежа XIX-XX веков; фиксированное положение лестничной клетки, включая высотные, планировочные отметки и архитектурные конструкции лестниц в редакции рубежа XIX-XX веков;</li><li>- планировочная схема здания с поэтажным зонированием и фиксированным положением лестницы с межэтажными площадками;</li><li>- вход осуществляется с главного южного фасада через широкий арочный дверной проем;</li><li>- высотные и планировочные отметки несущих конструкций стен, перекрытий;</li><li>- к предмету охраны не относятся:<ul style="list-style-type: none"><li>- поздние пристройки и внутренние перегородки.</li></ul></li></ul> | <p><i>План подвального, первого и второго этажей из технического паспорта с обозначением несущих стен и местоположения лестницы, относящихся к предмету охраны.</i></p>  <p><i>План подвального этажа.</i></p> |



|      |  |   |  |
|------|--|---|--|
| 4.   | Композиционное и архитектурно-художественное решение фасадов, включая высотные планировочные отметки фасада, декоративные элементы, местоположение, ритм, габариты, форму оконных и дверных проемов: |   |  |
| 4.1. | Южный фасад, ориентированный на пер. Шевченко:   | <ul style="list-style-type: none"> <li>- построение фасада в 7 оконных проемах второго этажа и в 6 световых проемах первого этажа;</li> <li>- композиция фасадной плоскости разделяется по вертикали линией цоколя, полочкой над оконными проемами цоколя, подоконной полочкой, междуэтажным и венчающим карнизами;</li> <li>- композиция фасадной плоскости разделяется по горизонтали на три части фланкирующими и рядовыми рустованными пилястрами, ритмом оконных проемов: боковая двухосевая часть и часть в пять световых осей;</li> <li>- конфигурация фасада в плане, высотные, планировочные отметки стен, формирующие фасад, декоративные элементы, включая размер, форму, местоположение и оформление оконных и дверных проемов рубежа XIX-XX веков;</li> <li>- все оконные проемы прямоугольного очертания с клинчатыми перемычками рубежа XIX-XX веков;</li> <li>- все проемы с подоконной полочкой и горизонтальными филенками;</li> <li>- входная арочная дверь с перемычкой рубежа XIX-XX веков;</li> <li>- к предмету охраны не относится позднее</li> </ul> |  <p style="text-align: center;"><i>Южный фасад.</i></p>  <p style="text-align: center;"><i>Схема предмета охраны южного фасада.</i></p> |

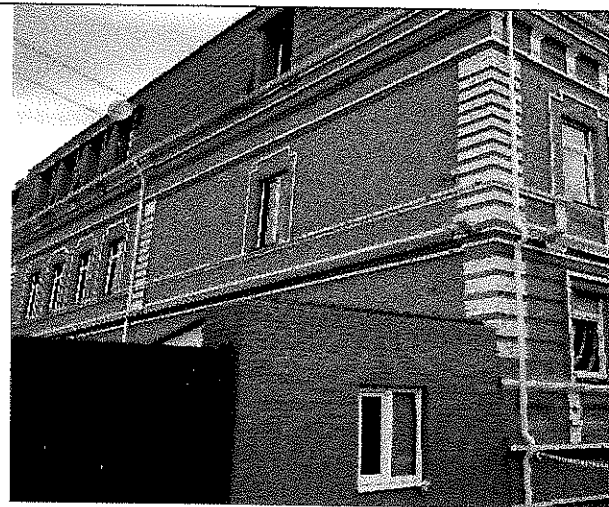
заполнение оконных и дверных проемов.



*Вид на южный фасад. Фотография 1978 г.*


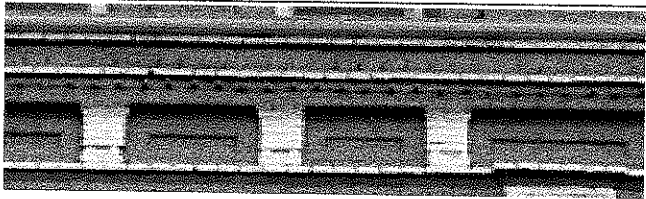
4.2. Западный фасад, ориентированный в сторону соседнего строения:

- конфигурация фасада в плане, высотные, планировочные отметки стен, формирующие фасад, декоративные элементы, включая размер, форму, местоположение и оформление оконных и дверных проемов рубежа XIX-XX веков.



*Вид на поздний западный фасад, не относящийся к предмету охраны.*

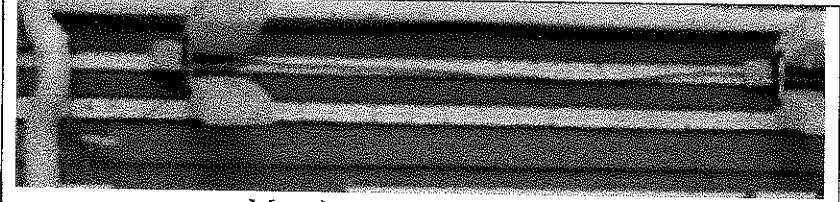


|      |  |  |  |
|------|--|--|--|
| 4.3. | Восточный фасад, ориентированный в сторону соседнего строения: | - конфигурация фасада в плане, высотные, планировочные отметки стен, формирующие фасад, декоративные элементы рубежа XIX-XX веков.   |  <p data-bbox="1576 536 1939 568"><i>Фотография 02.07.2022 г.</i></p> |
| 4.4. | Северный фасад, ориентированный во двор:                       | - построение фасада в 8 световых осей второго этажа;<br>- конфигурация фасада в плане, высотные, планировочные отметки стен, формирующие фасад, декоративные элементы, включая размер, форму, местоположение и оформление оконных и дверных проемов рубежа XIX-XX веков. |  |
| 4.5. | Все фасады:  | - все оконные и дверные столярные заполнения, конструкция и рисунок расстекловки (уточняются в процессе проведения комплексных научных исследований и осуществления производства реставрационных работ). Материал заполнения оконных и дверных проемов – деревянный.     |  |
| 5.   | Декоративные элементы, расположенные на фасадах объекта:       |  |  |
| 5.1. | Южный фасад, ориентированный на пер. Шевченко:                 | - венчающий профилированный карниз с профилированным фризом, составленный стилизованными кронштейнами, двумя гуттами и прямоугольными филенками между кронштейнами, в том числе форма, габариты, высотные отметки, техника и профилировка                                |  <p data-bbox="1615 1437 1883 1469"><i>Венчающий карниз.</i></p>    |

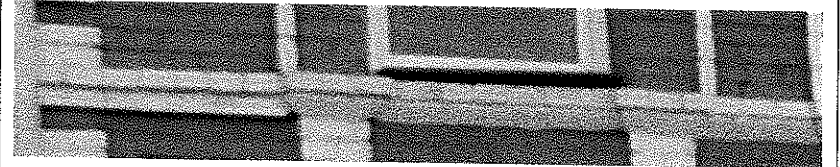
карниза;

- междуэтажный ступенчатый карниз, составленный из двух рядов прямолинейного кирпича, в том числе форма, габариты, высотные отметки, техника и профилировка карниза;

- подоконные полочки составлены из двух рядов кирпича: прямолинейного и скошенного, в том числе форма, габариты, высотные отметки, техника и профилировка карниза;



*Междуэтажный карниз.*



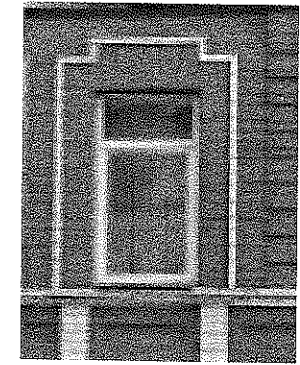
*Подоконная полочка.*

- рамочный кирпичный наличник с подоконными консолями, с вырезанным круглым элементом и выступающей кирпичной полочкой;

- узкие наличники в толщину кирпича с клинчатой перемычкой, подоконной консолью, напоминая базу пилястр.



*Наличник 1-го этажа.*

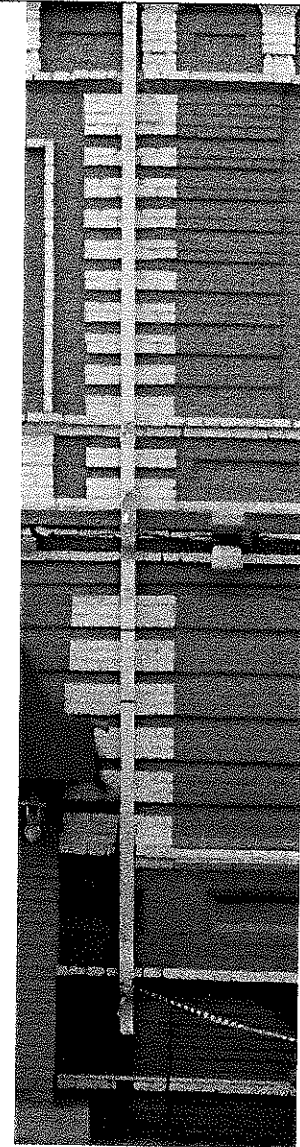


*Наличник 2-го этажа.*

5.2.

Южный и западный  
фасад:

- фланкирующие и рядовые рустованные  
пилястры с раскреповкой на уровне венчающего  
и междуэтажного карнизов.



*Пилястры.*

Приложение № 2  
к приказу инспекции  
государственной охраны  
объектов культурного наследия  
Оренбургской области  
от «02». 08.2023 г. № 01-08-362

Границы территории объекта культурного наследия регионального значения (вид – памятник) «Дом жилой городской усадьбы», рубеж XIX-XX веков, (Оренбургская область, г. Оренбург, пер. Шевченко, 6, Литера А) и режим ее использования

Границы территории объекта культурного наследия регионального значения «Дом жилой городской усадьбы», рубеж XIX-XX веков, расположенного по адресу: Оренбургская область, г. Оренбург, пер. Шевченко, 6, Литера А, определены по границе земельного участка с кадастровым номером 56:44:0232005:5 и проходят вдоль границ земельного участка по точкам 1 – 9 (см. схему границ).

| Сведения об объекте |   |   |
|---------------------|---|---|
| № п/п               | Характеристики объекта  | Описание характеристик  |
| 1.                  | Местоположение объекта  | Оренбургская область, г. Оренбург, пер. Шевченко, 6, Литера А |
| 2.                  | Площадь объекта +/- величина погрешности определения площади (P +/- Дельта P) | 736 ± 9 кв.м  |
| 3.                  | Иные характеристики   | —   |

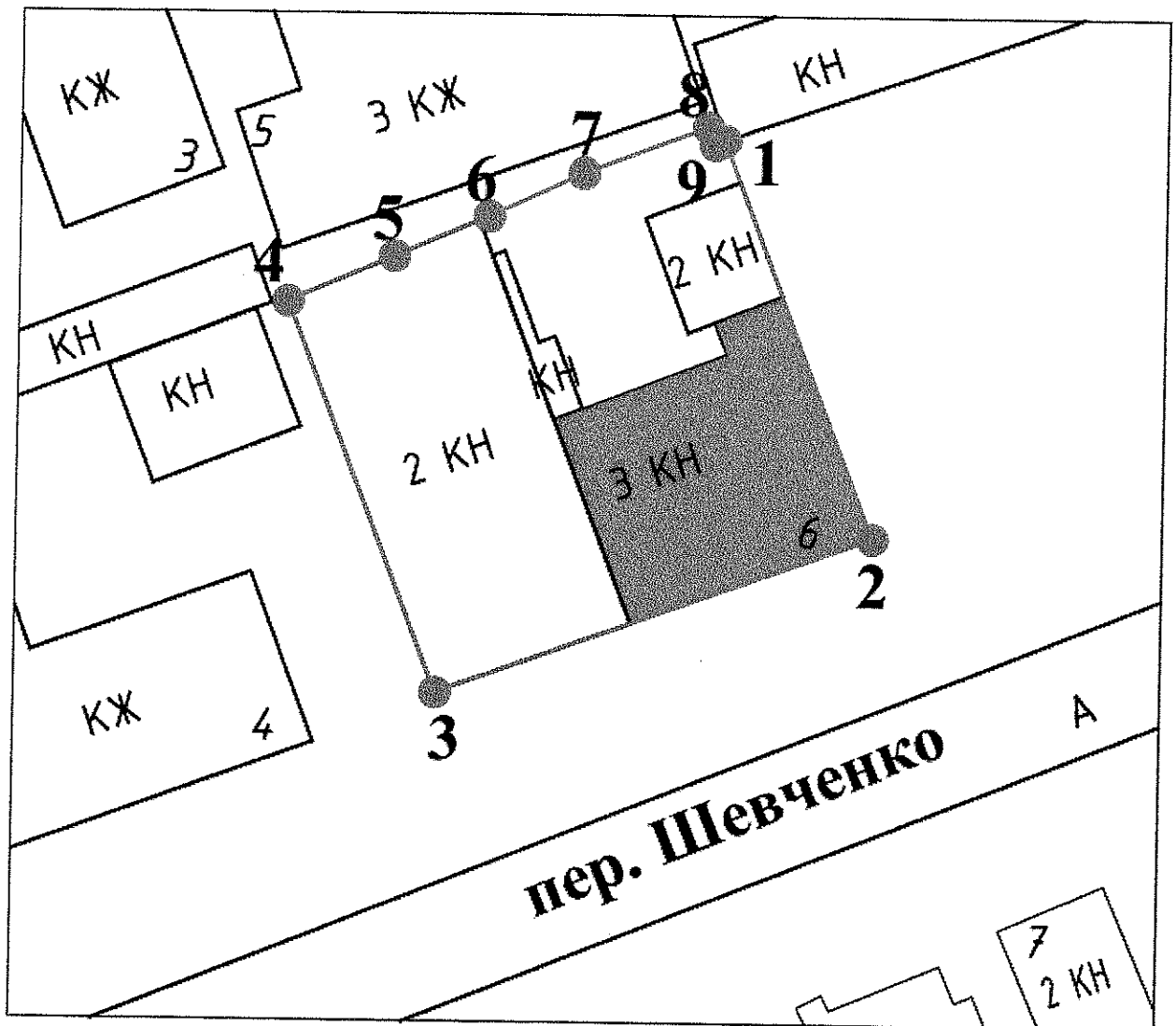
Перечень координат поворотных (характерных) точек границ территории объекта культурного наследия

| Сведения о местоположении границ объекта           |               |            |   |  |   |
|--|---------------|------------|---|--|---|
| 1. Система координат МСК-56, зона 2                |               |            |   |  |   |
| 2. Сведения о характерных точках границ территории |               |            |   |  |   |
| Обозначение характерных точек части границы        | Координаты, м |            | Метод определения координат характерной точки | Средняя квадратическая погрешность положения характерной точки (Mt), м | Описание обозначения точки на местности (при наличии) |
|  | X             | Y          |   |  |   |
| 1  | 427707.87     | 2305099.64 | метод спутниковых геодезических измерений     | 0,10   | —   |
| 2  | 427683.90     | 2305108.94 | метод спутниковых геодезических измерений     | 0,10   | —   |
| 3  | 427674.37     | 2305082.61 | метод спутниковых                             | 0,10   | —   |



| Сведения о местоположении границ объекта             |               |            |   |   |  |
|--|---------------|------------|---|---|--|
| 1. Система координат МСК-56, зона 2                  |               |            |   |   |  |
| 2. Сведения о характерных точках границ территории   |               |            |   |   |  |
| Обозначение<br>характерных<br>точек части<br>границы | Координаты, м |            | Метод определения<br>координат характерной<br>точки | Средняя<br>квадратическая<br>погрешность<br>положения<br>характерной<br>точки (Mt), м | Описание<br>обозначения<br>точки на<br>местности<br>(при<br>наличии) |
|  | X             | Y          |   |   |  |
|  |               |            | геодезических измерений                             |   |  |
| 4  | 427698.04     | 2305073.32 | метод спутниковых<br>геодезических измерений        | 0,10  | —  |
| 5  | 427700.81     | 2305079.73 | метод спутниковых<br>геодезических измерений        | 0,10  | —  |
| 6  | 427703.23     | 2305085.43 | метод спутниковых<br>геодезических измерений        | 0,10  | —  |
| 7  | 427705.86     | 2305091.14 | метод спутниковых<br>геодезических измерений        | 0,10  | —  |
| 8  | 427708.69     | 2305098.62 | метод спутниковых<br>геодезических измерений        | 0,10  | —  |
| 9  | 427707.63     | 2305099.06 | метод спутниковых<br>геодезических измерений        | 0,10  | —  |
| 1  | 427707.87     | 2305099.64 | метод спутниковых<br>геодезических измерений        | 0,10  | —  |

## Схема границ территории объекта культурного наследия

М 1:500



Условные обозначения:

-  - объект культурного наследия регионального значения;
-  - территория объекта культурного наследия;
- 1 - характерные (поворотные) точки границ территории объекта культурного наследия.

## Режим использования территории объекта культурного наследия

1. Территория объекта культурного наследия регионального значения (вид – памятник) «Дом жилой городской усадьбы», рубеж XIX-XX веков, расположенного по адресу: Оренбургская область, г. Оренбург, пер. Шевченко, 6, Литера А (далее – Объект), относится к землям историко-культурного назначения.
2. На территории объекта культурного наследия запрещается:
  - 2.1. Строительство объектов капитального строительства.
  - 2.2. Хозяйственная деятельность, ведущая к разрушению, искажению внешнего облика объекта культурного наследия, нарушающая его целостность и создающая угрозу его повреждения, разрушения или уничтожения.
  - 2.3. Искажение характеристик историко-культурного ландшафта, композиционно связанного с объектом культурного наследия.
  - 2.4. Вырубка деревьев, за исключением санитарных рубок; уничтожение травяного покрова.
  - 2.5. Установка на фасадах, крыше объекта культурного наследия кондиционеров, телеантенн, тарелок спутниковой связи, а также других средств технического обеспечения.
  - 2.6. Прокладка наземных и воздушных инженерных коммуникаций, кроме временных, необходимых для проведения работ по сохранению объекта культурного наследия.
  - 2.7. Размещение любых рекламных конструкций на объекте культурного наследия и его территории.
  - 2.8. Создание разрушающих вибрационных нагрузок динамическим воздействием на грунты в зоне их взаимодействия с объектом культурного наследия.
  - 2.9. Размещение временных построек, не связанных с проведением работ по сохранению объекта культурного наследия.
3. На территории объекта культурного наследия разрешается:
  - 3.1. Проведение работ по сохранению объекта культурного наследия или его отдельных элементов.
  - 3.2. Проведение работ по озеленению и благоустройству территории, производимых, в том числе с применением методов реставрации, направленных на формирование наиболее близкого к историческому восприятию объекта культурного наследия.
  - 3.3. Прокладка, реконструкция, ремонт дорог и элементов их обустройства, а также подземных инженерных коммуникаций и сооружений, не нарушающих целостность объекта культурного наследия и не создающих угрозы его повреждения, разрушения или уничтожения, угрозы пожара.
  - 3.4. Ведение хозяйственной деятельности, не противоречащей требованиям обеспечения сохранности объекта культурного наследия и позволяющей обеспечить функционирование объекта культурного наследия в современных условиях.

3.5. Доступность объекта культурного наследия в целях его экспонирования, сохранения его традиционного визуального восприятия.

3.6. Реализация мер пожарной и экологической безопасности.

---