



**ИНСПЕКЦИЯ
ГОСУДАРСТВЕННОЙ ОХРАНЫ
ОБЪЕКТОВ КУЛЬТУРНОГО
НАСЛЕДИЯ ОРЕНБУРГСКОЙ
ОБЛАСТИ**

П Р И К А З

02.08.2023 № 01-08-363

г. Оренбург

О включении выявленного объекта культурного наследия в единый государственный реестр объектов культурного наследия (памятников истории и культуры) народов Российской Федерации в качестве объекта культурного наследия регионального значения (вид – памятник) «Дом жилой городской усадьбы», 1908 год, (Оренбургская область, г. Оренбург, пер. Шевченко, 7/1, Литера Б), об утверждении предметов охраны, границ и режима использования территории объекта культурного наследия

В соответствии со статьями 3.1, 18 Федерального закона от 25.06.2002 № 73-ФЗ «Об объектах культурного наследия (памятниках истории и культуры) народов Российской Федерации», статьей 5 Закона Оренбургской области от 03.07.2013 № 1678/503-V-ОЗ «Об объектах культурного наследия (памятниках истории и культуры) народов Российской Федерации, расположенных на территории Оренбургской области», Положением об инспекции государственной охраны объектов культурного наследия Оренбургской области, утвержденным указом Губернатора Оренбургской области от 15.11.2018 № 612-ук, на основании акта государственной историко-культурной экспертизы от 27.10.2022 (эксперт Тарновский В.В., приказ Министерства культуры Российской Федерации об аттестации от 11.10.2021 № 1668)

п р и к а з ы в а ю:

1. Включить в единый государственный реестр объектов культурного наследия (памятников истории и культуры) народов Российской Федерации выявленный объект культурного наследия «Дом жилой городской усадьбы.

Кон. XIX-нач. XX вв. Кирпичный стиль», (Оренбургская область, г. Оренбург, пер. Шевченко, 7 (Ипотечный банк «Русь»)) в качестве объекта культурного наследия регионального значения (вид – памятник) с наименованием «Дом жилой городской усадьбы», 1908 год, расположенного по адресу: Оренбургская область, г. Оренбург, пер. Шевченко, 7/1, Литера Б.

2. Утвердить предмет охраны объекта культурного наследия регионального значения (вид – памятник) «Дом жилой городской усадьбы», 1908 год, (Оренбургская область, г. Оренбург, пер. Шевченко, 7/1, Литера Б) согласно приложению № 1 к настоящему приказу.

3. Утвердить границы территории объекта культурного наследия регионального значения (вид – памятник) «Дом жилой городской усадьбы», 1908 год, (Оренбургская область, г. Оренбург, пер. Шевченко, 7/1, Литера Б) и режим ее использования согласно приложению № 2 к настоящему приказу.

4. Исключить выявленный объект культурного наследия «Дом жилой городской усадьбы. Кон. XIX-нач. XX вв. Кирпичный стиль», (Оренбургская область, г. Оренбург, пер. Шевченко, 7 (Ипотечный банк «Русь»)) из Перечня выявленных объектов культурного наследия Оренбургской области.

5. Настоящий приказ вступает в силу после его опубликования на Портале официального опубликования нормативных правовых актов Оренбургской области и органов исполнительной власти Оренбургской области (www.pravo.orb.ru).


Начальник инспекции

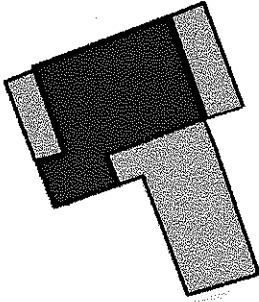





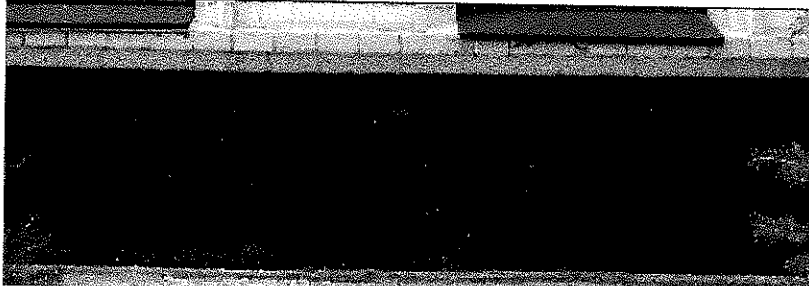
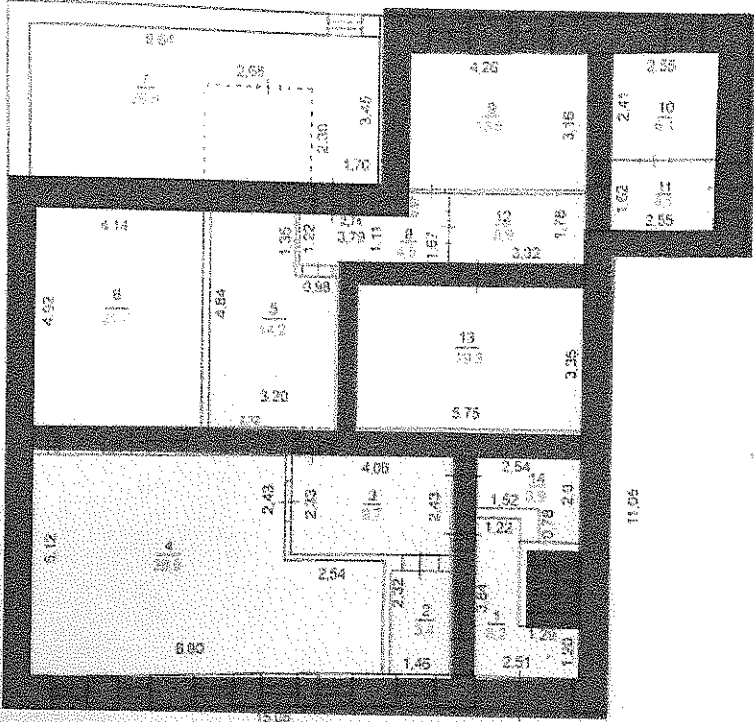
К.А. Летяго

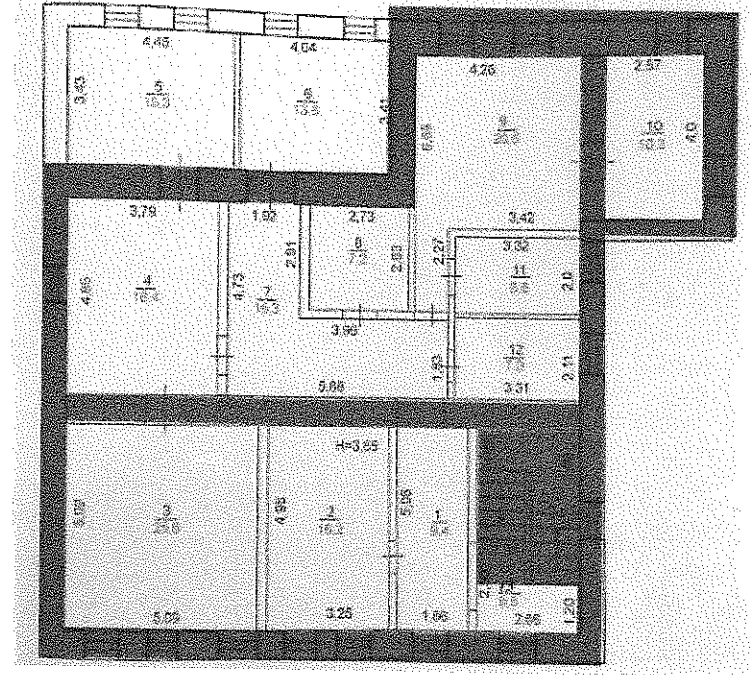
Приложение № 1
к приказу инспекции
государственной охраны объектов
культурного наследия
Оренбургской области
от «02».08.2023 г. №01-08-363

Предмет охраны объекта культурного наследия регионального значения (вид – памятник) «Дом жилой городской усадьбы»,
1908 год, (Оренбургская область, г. Оренбург, пер. Шевченко, 7/1, Литера Б)

№ п/п	Виды предметов охраны	Элементы предметов охраны	Фотофиксация
1	2	3	4
1.	Градостроительные характеристики объекта:	<ul style="list-style-type: none"> - местоположение и градостроительные характеристики здания 1908 г., его роль в композиционно-планировочной структуре исторического центра г. Оренбурга; - градостроительная роль в формировании фронтальной застройки нечетной стороны пер. Шевченко (бывш. пер. Канонирского) в исторической части г. Оренбурга. 	 <p data-bbox="1350 1241 2152 1284"><i>Фрагмент современной градостроительной ситуации.</i></p>

2.	<p>Объемно-пространственные характеристики, конструктивные элементы объекта:</p>	<ul style="list-style-type: none"> - объемно-пространственная композиция двухэтажного кирпичного здания «Г»-образной формы; - здание состоит из двух объемов: прямоугольного, приближенного к квадрату, и достроенного позже прямоугольного, сохраняющего целостность здания и повторяющего его формы и пропорции; - двухэтажное здание выходит на пер. Шевченко главным фасадом, перекрыто крышей сложной конфигурации; - основной исторический объем с главным фасадом; - капитальные стены 1908 г., их конструкция и материал: кирпич; - материал и тип отделки: фасадные стены из красного глиняного кирпича; не оштукатурены, окрашены (цветовое решение уточняется в процессе проведения комплексных научных исследований и осуществления производства реставрационных работ); 	 <ul style="list-style-type: none">  - объект культурного наследия;  - поздние пристройки, не относящиеся к предмету охраны.
		<ul style="list-style-type: none"> - крыша здания в редакции 1908 г., ее конструкция, конфигурация, характер стропильной системы, в том числе высотные отметки по венчающему карнизу и коньку кровли; 	 <p style="text-align: center;"><i>Крыша Объекта.</i></p>

		<p>- композиционное решение цоколя (уточняется в процессе проведения комплексных научных исследований и осуществления производства реставрационных работ).</p>	 <p style="text-align: center;">Фрагмент фасада.</p>
3.	<p>Пространственно-планировочная структура объекта:</p>	<ul style="list-style-type: none"> - местоположение и конструкции, высотные отметки фасадных стен 1908 г.; - высотные, планировочные отметки и конструкции междуэтажных и чердачных перекрытий в редакции 1908 г.; - планировочная схема здания с поэтажным зонированием и фиксированным положением лестничной клетки; - вход осуществляется со стороны северного фасада и со стороны двора; - пространственно-планировочная структура жилого дома, главным декорированным фасадом выходящего на пер. Шевченко, имеет «Г»-образное решение; - к предмету охраны не относятся: поздние пристройки и внутренние перегородки, козырек на главном фасаде. 	<p style="text-align: center;"><i>План первого и второго этажей из технического паспорта с обозначением несущих стен и местоположения лестницы, относящихся к предмету охраны.</i></p>  <p style="text-align: center;">План первого этажа.</p>



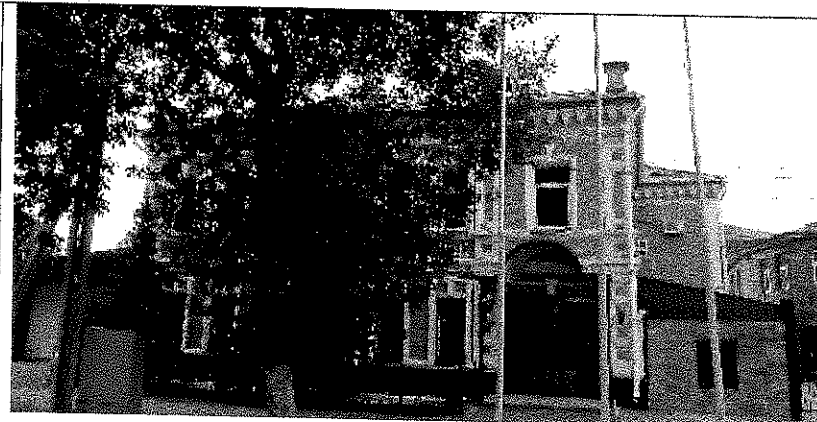
План второго этажа.

4. Композиционное и архитектурно-художественное решение фасадов, включая высотные планировочные отметки фасада, декоративные элементы, местоположение, ритм, габариты, форму оконных и дверных проемов:

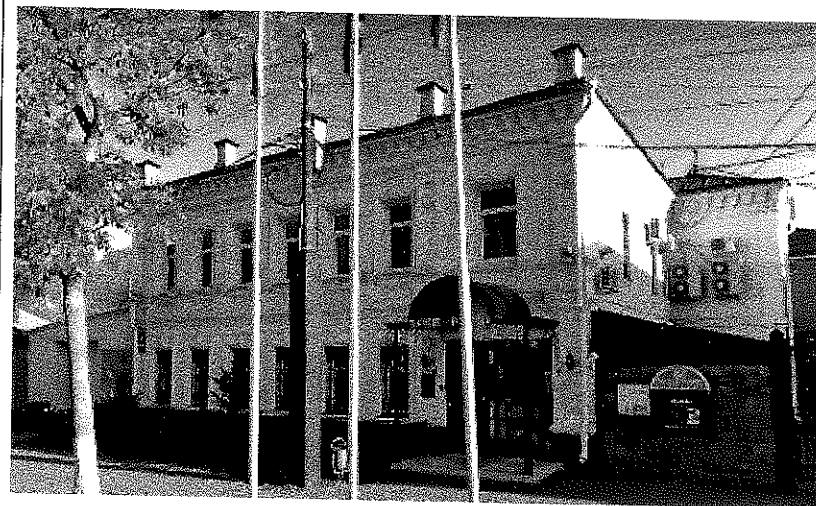
4.1.

Северный фасад,
ориентированный на пер.
Шевченко:

- построение фасада в 7 световых осей;
- композиция фасадной плоскости по вертикали разделяется уровнем выступающего цоколя, междуэтажным карнизом, подоконной полочкой второго этажа и венчающим карнизом;
- композиция фасадной плоскости по горизонтали разделяется фланкирующими и рядовыми пилястрами с завершающимися парапетными столбиками и ритмом оконных проемов;
- все оконные проемы прямоугольного очертания с клинчатой перемычкой и замковым камнем;
- дверной проем расположен с западной части фасада, прямоугольного приближенного к квадрату очертания с клинчатой перемычкой и замковым камнем;
- двупольный дверной проем с трехчастным делением по горизонтали и узкими верхними и боковыми филенками со вставленным стеклом и центральной частью с закругляющейся современной формой, разделенной шпросами по вертикали на пять частей;
- конфигурация фасада в плане, высотные, планировочные отметки стен, формирующие главный фасад, декоративные элементы;
- к предмету охраны не относится позднее заполнение оконных проемов и козырек над входной группой.



Общий вид.



Фотография 2010-х г.




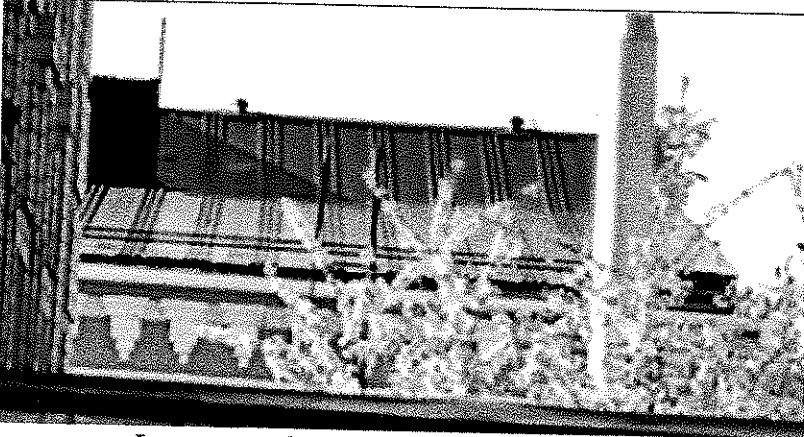
Фрагмент фасада.

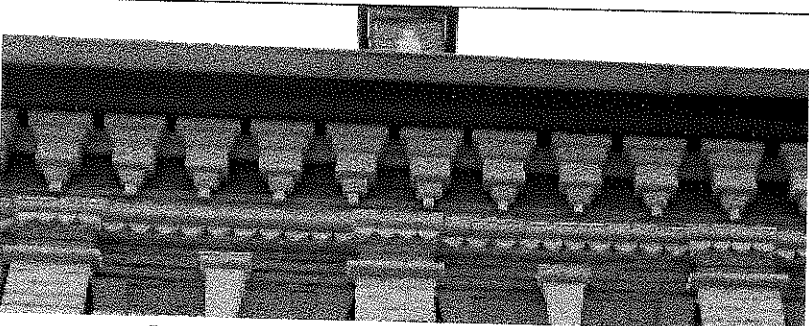
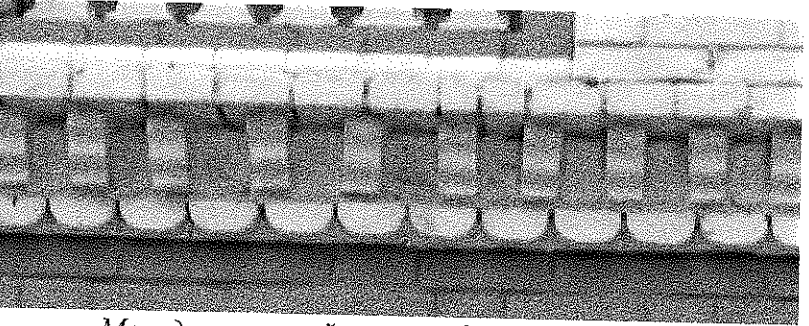
4.2. Восточный фасад, ориентированный по направлению на перекресток с ул. 8 Марта:



- композиция фасадной плоскости разделяется по вертикали уровнем цоколя, междуэтажным и венчающим карнизом;
- фронтон обрамлен венчающим карнизом простого профиля;
- композиция фасадной плоскости фланкируется пилястрами с парапетными столбиками над ними;
- конфигурация фасада в плане, высотные, планировочные отметки стен, формирующие главный фасад, декоративные элементы;
- к предмету охраны не относится поздний оконный проем и пристройка, закрывающая первый этаж фасада.



Вид с северо-востока.

4.3.	Западный фасад, ориентированный к соседнему строению:	<ul style="list-style-type: none">- построение фасада в 4 световые оси;- композиция фасадной плоскости по вертикали разделяется линией цоколя, междуэтажным и венчающим карнизами;- фасад фланкируется пилястрами;- конфигурация фасада в плане, высотные, планировочные отметки стен, формирующие главный фасад, декоративные элементы.	 <p data-bbox="1603 943 1888 975"><i>Вид с северо-запада.</i></p>
4.4.	Южный фасад, ориентированный во двор:	<ul style="list-style-type: none">- фасад фланкируется пилястрами и разделяется по вертикали междуэтажным и венчающим карнизом;- конфигурация фасада в плане, высотные, планировочные отметки стен, формирующие главный фасад, декоративные элементы.	 <p data-bbox="1464 1449 2011 1481"><i>Фрагмент фасада. Фотография 2019 г.</i></p>

4.5.	Все фасады:	- все оконные и дверные столярные заполнения, конструкция и рисунок расстекловки (уточняются в процессе проведения комплексных научных исследований и осуществления производства реставрационных работ). Материал заполнения оконных проемов – деревянный.	
5.	Декоративные элементы, расположенные на фасадах объекта:		
5.1.	Все фасады:	<ul style="list-style-type: none"> - венчающий профилированный карниз из тесаного кирпича, в том числе форма, габариты, высотные отметки, техника и профилировка карниза; - венчающий карниз с городчатым фризом – орнаментальная полоска с висячими ступенчатыми зубцами по нижнему краю и полочка из лекального кирпича и ряда тесаного кирпича в виде треугольных зубчиков, в том числе форма, габариты, высотные отметки, техника и профилировка карниза; - междуэтажный карниз из тесаного кирпича с рядом плоского прямоугольного кирпича, тесаного в виде полукруга кирпича и фриза с лекальными кронштейнами между ними, в том числе форма, габариты, высотные отметки, техника и профилировка карниза; - междуэтажный карниз из двух рядов кирпича; - подоконная полочка из ряда прямолинейного кирпича и тесаного. 	 <p data-bbox="1489 837 2004 869"><i>Венчающий карниз. Северный фасад.</i></p>  <p data-bbox="1444 1220 2038 1252"><i>Междуэтажный карниз. Северный фасад.</i></p>

			 <p data-bbox="1458 363 2051 400"><i>Междуэтажный карниз. Западный фасад.</i></p>
5.2.	Северный фасад, ориентированный на пер. Шевченко:	<ul style="list-style-type: none"> - рамочные наличники из лекальных кирпичей, уложенных по периметру карниза с оформленной бровкой над клинчатой перемычкой и замковым камнем и выступающими пятами, оформленными одинаково с замком; - рамочный наличник из лекальных кирпичей, уложенных по периметру проема с подоконной полочкой и прямоугольной филенкой из шести лепных балясин; - клинчатая перемычка с выступающими широкими пятами и вытянутым вертикально замковым камнем с полочкой; - бровка над замковым камнем и двумя выступающими пятами. 	 <p data-bbox="1397 1337 2085 1374"><i>Оконный проем первого этажа. Северный фасад.</i></p>



Оконный проем второго этажа. Северный фасад.

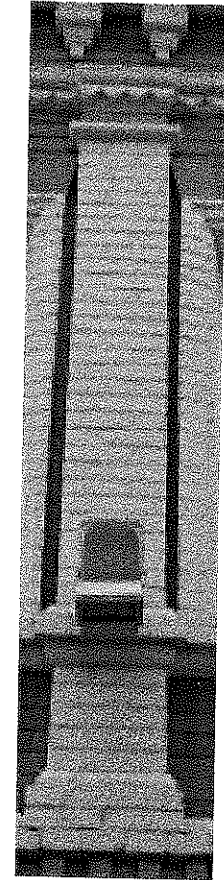
5.3.

Северный фасад,
ориентированный на пер.
Шевченко:

- фланкирующие пилястры со стилизованной капителью, основанием пилястры с четырьмя квадратными филенками в виде брильянтового руста и с основанием пилястры на уровне второго этажа в виде трех филенок и двух квадратных прямоугольных между ними;
- рядовые узкие пилястры с базой, полочкой и стилизованной капителью в виде полочки под венчающим карнизом.



*Фланкирующие
пилястры.*



*Рядовые
Пилястры.*

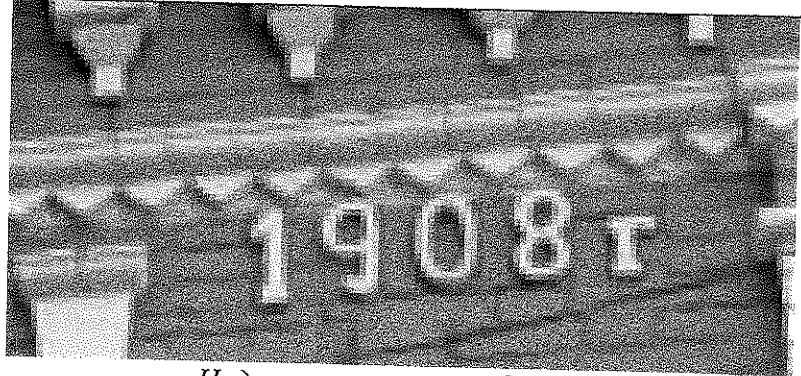
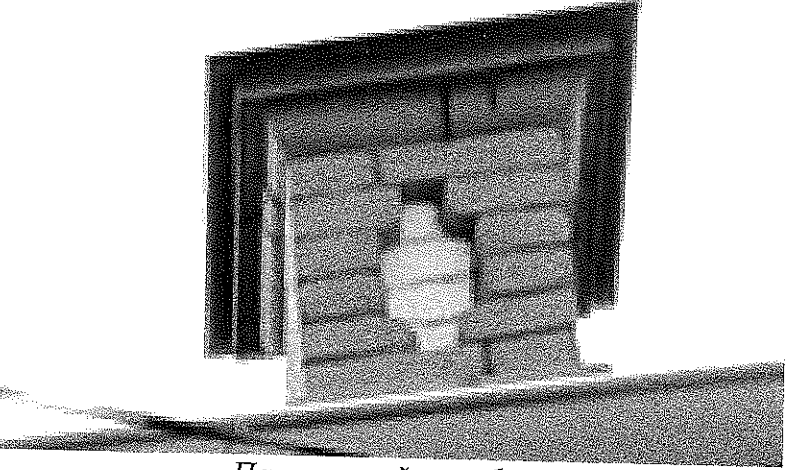
5.4.

Восточный, западный и южный фасады:

- стилизованные пилястры с узкой капителью.



Пилястра.

5.5.	Северный фасад, ориентированный на пер. Шевченко:	- надпись из тесаного кирпича: «1908 г»;	 <p><i>Надпись на северном фасаде.</i></p>
		- парапетные четырехгранные столбики с фигурной филенкой, завершенные ступенчатым карнизом из тесаного кирпича.	 <p><i>Парапетный столбик.</i></p>

Приложение № 2
к приказу инспекции
государственной охраны
объектов культурного наследия
Оренбургской области
от «02». 08.2023 г. № 01-08-363

Границы территории объекта культурного наследия регионального значения (вид – памятник) «Дом жилой городской усадьбы», 1908 год, (Оренбургская область, г. Оренбург, пер. Шевченко, 7/1, Литера Б) и режим ее использования

Границы территории объекта культурного наследия регионального значения «Дом жилой городской усадьбы», 1908 год, расположенного по адресу: Оренбургская область, г. Оренбург, пер. Шевченко, 7/1, Литера Б, определены по границе земельного участка с кадастровым номером 56:44:0232006:19 и проходят вдоль границ земельного участка по точкам 1 – 12 (см. схему границ).

Сведения об объекте		
№ п/п	Характеристики объекта	Описание характеристик
1.	Местоположение объекта	Оренбургская область, г. Оренбург, пер. Шевченко, 7/1, Литера Б
2.	Площадь объекта +/- величина погрешности определения площади (P+/- Дельта P)	604 ± 9 кв.м
3.	Иные характеристики	—

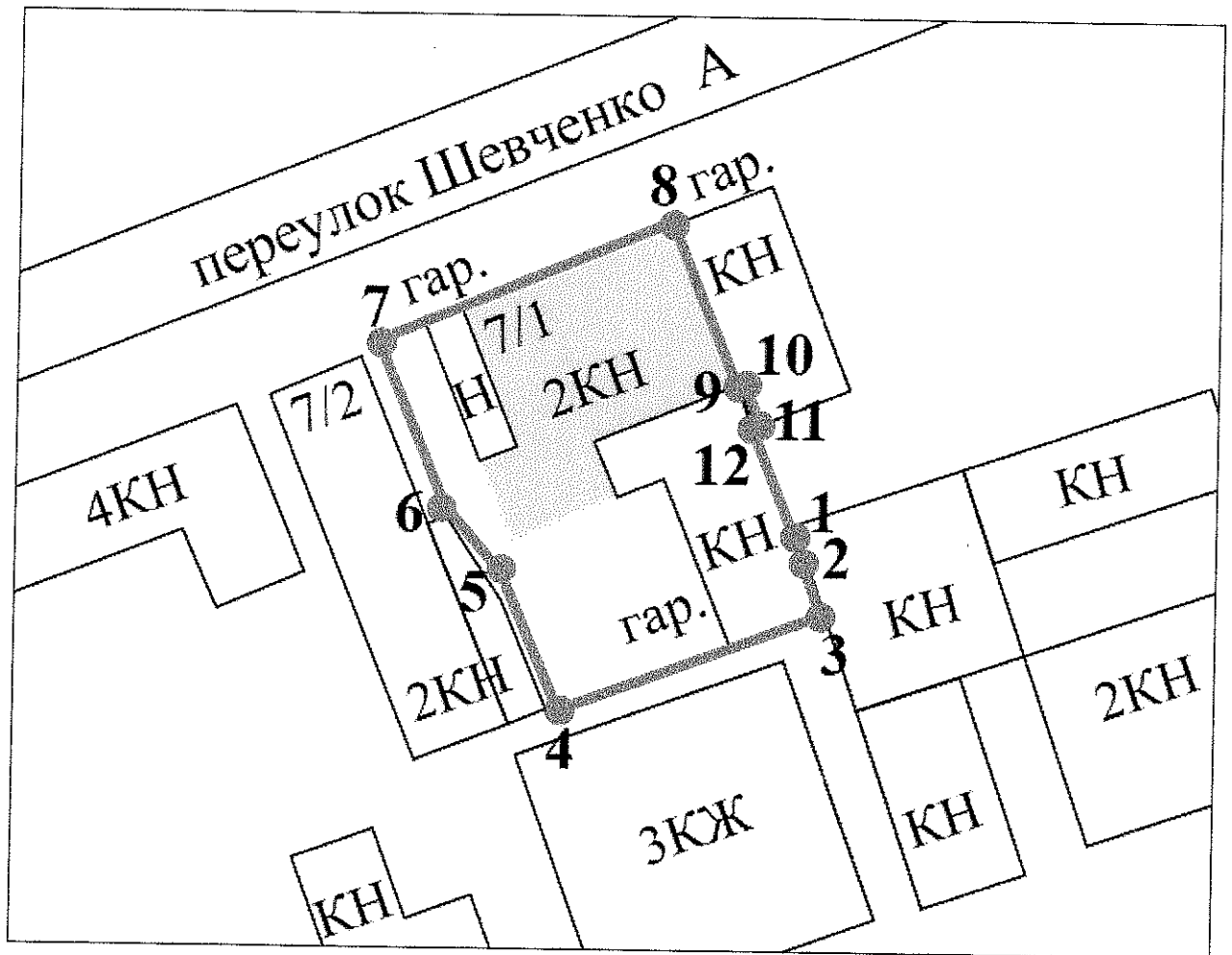
Перечень координат поворотных (характерных) точек границ территории объекта культурного наследия

Сведения о местоположении границ объекта					
1. Система координат МСК-56, зона 2					
2. Сведения о характерных точках границ территории					
Обозначение характерных точек части границы	Координаты, м		Метод определения координат характерной точки	Средняя квадратическая погрешность положения характерной точки (Mt), м	Описание обозначения точки на местности (при наличии)
	X	Y			
1	427650.03	2305153.38	метод спутниковых геодезических измерений	0,10	—
2	427648.19	2305154.00	метод спутниковых геодезических измерений	0,10	—
3	427644.45	2305155.25	метод спутниковых	0,10	—

Сведения о местоположении границ объекта					
1. Система координат МСК-56, зона 2					
2. Сведения о характерных точках границ территории					
Обозначение характерных точек части границы	Координаты, м		Метод определения координат характерной точки	Средняя квадратическая погрешность положения характерной точки (Mt), м	Описание обозначения точки на местности (при наличии)
	X	Y			
			геодезических измерений		
4	427637.68	2305137.19	метод спутниковых геодезических измерений	0,10	—
5	427647.30	2305133.04	метод спутниковых геодезических измерений	0,10	—
6	427651.78	2305129.20	метод спутниковых геодезических измерений	0,10	—
7	427663.29	2305124.36	метод спутниковых геодезических измерений	0,10	—
8	427671.73	2305144.56	метод спутниковых геодезических измерений	0,10	—
9	427660.44	2305149.22	метод спутниковых геодезических измерений	0,10	—
10	427660.62	2305149.82	метод спутниковых геодезических измерений	0,10	—
11	427657.81	2305150.79	метод спутниковых геодезических измерений	0,10	—
12	427657.59	2305150.25	метод спутниковых геодезических измерений	0,10	—
1	427650.03	2305153.38	метод спутниковых геодезических измерений	0,10	—

Схема границ территории объекта культурного наследия

М 1:500



Условные обозначения:



- объект культурного наследия регионального значения;



- территория объекта культурного наследия;



- 1 - характерные (поворотные) точки границ территории объекта культурного наследия.

Режим использования территории объекта культурного наследия

1. Территория объекта культурного наследия регионального значения (вид – памятник) «Дом жилой городской усадьбы», 1908 год, расположенного по адресу: Оренбургская область, г. Оренбург, пер. Шевченко, 7/1, Литера Б (далее – Объект), относится к землям историко-культурного назначения.
2. На территории объекта культурного наследия запрещается:
 - 2.1. Строительство объектов капитального строительства.
 - 2.2. Хозяйственная деятельность, ведущая к разрушению, искажению внешнего облика объекта культурного наследия, нарушающая его целостность и создающая угрозу его повреждения, разрушения или уничтожения.
 - 2.3. Искражение характеристик историко-культурного ландшафта, композиционно связанного с объектом культурного наследия.
 - 2.4. Вырубка деревьев, за исключением санитарных рубок; уничтожение травяного покрова.
 - 2.5. Установка на фасадах, крыше объекта культурного наследия кондиционеров, телеантенн, тарелок спутниковой связи, а также других средств технического обеспечения.
 - 2.6. Прокладка наземных и воздушных инженерных коммуникаций, кроме временных, необходимых для проведения работ по сохранению объекта культурного наследия.
 - 2.7. Размещение любых рекламных конструкций на объекте культурного наследия и его территории.
 - 2.8. Создание разрушающих вибрационных нагрузок динамическим воздействием на грунты в зоне их взаимодействия с объектом культурного наследия.
 - 2.9. Размещение временных построек, не связанных с проведением работ по сохранению объекта культурного наследия.
3. На территории объекта культурного наследия разрешается:
 - 3.1. Проведение работ по сохранению объекта культурного наследия или его отдельных элементов.
 - 3.2. Проведение работ по озеленению и благоустройству территории, производимых, в том числе с применением методов реставрации, направленных на формирование наиболее близкого к историческому восприятию объекта культурного наследия.
 - 3.3. Прокладка, реконструкция, ремонт дорог и элементов их обустройства, а также подземных инженерных коммуникаций и сооружений, не нарушающих целостность объекта культурного наследия и не создающих угрозы его повреждения, разрушения или уничтожения, угрозы пожара.
 - 3.4. Ведение хозяйственной деятельности, не противоречащей требованиям обеспечения сохранности объекта культурного наследия и позволяющей обеспечить функционирование объекта культурного наследия в современных условиях.

3.5. Доступность объекта культурного наследия в целях его экспонирования, сохранения его традиционного визуального восприятия.

3.6. Реализация мер пожарной и экологической безопасности.
