



**ИНСПЕКЦИЯ  
ГОСУДАРСТВЕННОЙ ОХРАНЫ  
ОБЪЕКТОВ КУЛЬТУРНОГО  
НАСЛЕДИЯ ОРЕНБУРГСКОЙ  
ОБЛАСТИ**

**П Р И К А З**

31.07.2023 № О1-О8-343

г. Оренбург

О включении выявленного объекта культурного наследия в единый государственный реестр объектов культурного наследия (памятников истории и культуры) народов Российской Федерации, об утверждении предмета охраны, границ и режима использования территории объекта культурного наследия

В соответствии со статьями 3.1, 18 Федерального закона от 25.06.2002 № 73-ФЗ «Об объектах культурного наследия (памятниках истории и культуры) народов Российской Федерации», статьей 5 Закона Оренбургской области от 03.07.2013 № 1678/503-V-ОЗ «Об объектах культурного наследия (памятниках истории и культуры) народов Российской Федерации, расположенных на территории Оренбургской области», Положением об инспекции государственной охраны объектов культурного наследия Оренбургской области, утвержденным указом Губернатора Оренбургской области от 15.11.2018 № 612-ук, на основании акта государственной историко-культурной экспертизы от 28.10.2022 (эксперт Федосеева Е.М., приказ Министерства культуры Российской Федерации об аттестации от 04.02.2021 №142)

п р и к а з ы в а ю:

1. Включить в единый государственный реестр объектов культурного наследия (памятников истории и культуры) народов Российской Федерации выявленный объект культурного наследия «Дом жилой городской усадьбы. Конец XIX в. Эклектика» (Оренбургская область, г. Оренбург, ул. Казаковская, 58 / пер. Некрасовский, 5) в качестве объекта культурного наследия регионального значения (вид – памятник) с наименованием «Дом жилой И.А.Сапожникова», конец XIX в., расположенного по адресу:

Оренбургская область, город Оренбург, улица Казаковская, дом 58 / переулок Некрасовский, дом 5.

2. Утвердить предмет охраны объекта культурного наследия регионального значения (вид – памятник) «Дом жилой И.А.Сапожникова», конец XIX в., (Оренбургская область, город Оренбург, улица Казаковская, дом 58 / переулок Некрасовский, дом 5) согласно приложению № 1 к настоящему приказу.

3. Утвердить границы территории объекта культурного наследия регионального значения (вид – памятник) «Дом жилой И.А.Сапожникова», конец XIX в., (Оренбургская область, город Оренбург, улица Казаковская, дом 58 / переулок Некрасовский, дом 5) и режим ее использования согласно приложению № 2 к настоящему приказу.

4. Исключить выявленный объект культурного наследия «Дом жилой городской усадьбы. Конец XIX в. Эклектика» (Оренбургская область, г. Оренбург, ул. Казаковская, 58 / пер. Некрасовский, 5) из Перечня выявленных объектов культурного наследия Оренбургской области.

5. Настоящий приказ вступает в силу после его опубликования на Портале официального опубликования нормативных правовых актов Оренбургской области и органов исполнительной власти Оренбургской области ([www.pravo.org.ru](http://www.pravo.org.ru)).


Начальник инспекции



К.А. Летяго

Приложение № 1  
к приказу инспекции  
государственной охраны объектов  
культурного наследия  
Оренбургской области  
от «31». 07.2023 г. № 01-08-343

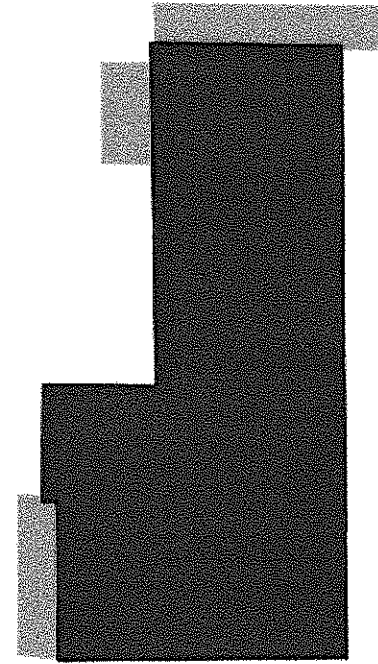
Предмет охраны объекта культурного наследия регионального значения (вид – памятник) «Дом жилой И.А.Сапожникова»,  
конец XIX в., (Оренбургская область, город Оренбург, улица Казаковская, дом 58 / переулок Некрасовский, дом 5)

№ п/п	Виды предметов охраны	Элементы предметов охраны	Фотофиксация
1	2	3	4
1.	Градостроительные характеристики объекта:	<ul style="list-style-type: none"> <li>- местоположение и градостроительные характеристики здания кон.XIX в.; его роль в композиционно-планировочной структуре исторического центра г. Оренбург;</li> <li>- градостроительная роль в формировании угла улиц Казаковская (бывш. пер. Косой) и пер. Некрасовский (бывш. пер. Анохинский).</li> </ul>	 <p data-bbox="1375 1241 2132 1276"><i>Фрагмент современной градостроительной ситуации</i></p>

2.

Объемно-пространственная композиция объекта:

*Схема объемно-планировочной композиции здания*

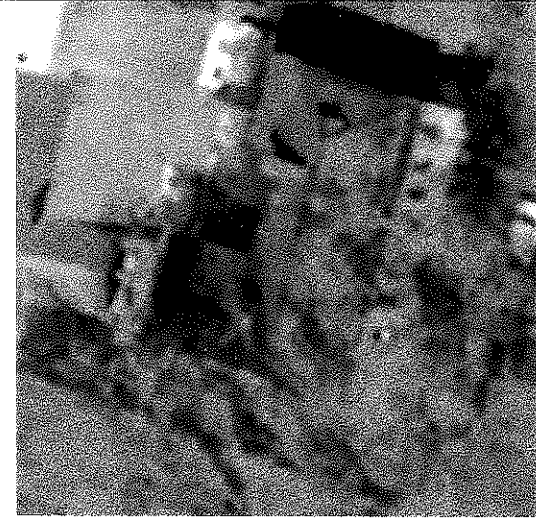


- объект культурного наследия «Дом жилой И.А.Сапожникова»



- поздняя пристройка, не относящаяся к предмету охраны

- крыша здания кон. XIX в., ее конструкция, конфигурация, характер стропильной системы, в том числе высотные отметки по венчающему карнизу и коньку кровли.



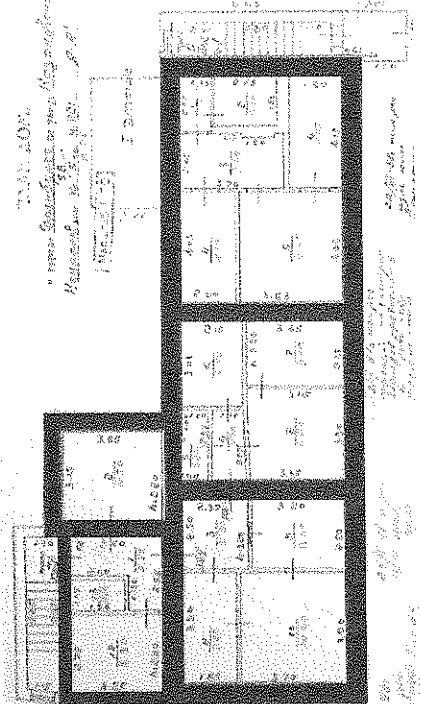
*Крыша объекта*


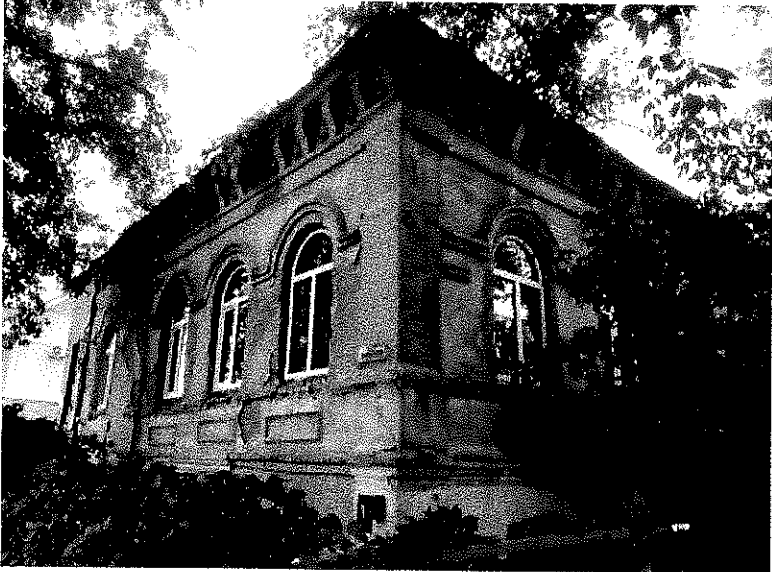
- композиционное решение цоколя (уточняется в процессе проведения комплексных научных исследований и осуществления производства реставрационных работ).




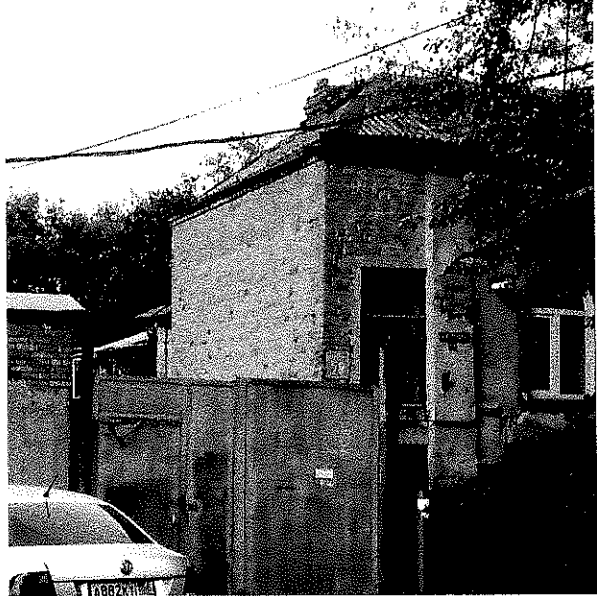
*Цоколь объекта*

		<p>- материал и тип отделки: фасадные стены из кирпича. Часть стен оштукатурены, часть нет. Цветовое решение уточняется в процессе проведения комплексных научных исследований и осуществления производства реставрационных работ;</p> <p>- техника выполнения декоративных элементов на фасадах исторического здания выполнены из тесаного кирпича в технике рельефной кирпичной кладки и в технике рельефной кирпичной кладки с последующим наложением штукатурных тяг.</p>	 <p><i>Фрагмент фасада</i></p>
3.	<p>Пространственно-планировочная структура здания:</p>	<p>- местоположение и конструкции, высотные отметки фасадных стен кон. XIX в.;</p> <p>- высотные, планировочные отметки и конструкции подвальных, междуэтажных и чердачных перекрытий в редакции кон. XIX в.;</p> <p>- фиксированное положение лестничной клетки, включая высотные, планировочные отметки и архитектурные конструкции лестниц в редакции кон. XIX в.;</p> <p>- планировочная схема здания с поэтажным зонированием и фиксированным положением лестничной клетки; - пространственно-планировочная структура подвала, включая высотные, планировочные отметки помещений и тип, материал конструкций перекрытия;</p> <p>- исторический каркас здания, который состоит из фундаментов, наземных фасадных и внутренних несущих стен, подвальных перекрытий, междуэтажных перекрытий, чердачных перекрытий, конструкции лестничной клетки.</p> <p>- капитальные стены кон. XIX в. выполнены из</p>	<p><i>План подвального и первого этажей из технического паспорта с обозначением несущих стен, относящихся к предмету охраны.</i></p>  <p><i>План подвального этажа</i></p>

		красного кирпича, их конструкция и материал.	 <p>План первого этажа</p>
4.	Композиционное и архитектурно-художественное решение фасадов, включая высотные планировочные отметки фасада, декоративные элементы, местоположение, ритм, габариты, форму оконных и дверных проемов:		

4.1.	Южный фасад, ориентированный на ул. Казаковская:	<ul style="list-style-type: none"> <li>- фасад решен в 4 световые оси;</li> <li>- композиция фасадной стены разделяется по вертикали линией цоколя, междуэтажным и венчающим карнизом;</li> <li>- композиция фасадной стены по горизонтали разделяется на две части пилястрами;</li> <li>- все оконные проемы прямоугольные с арочными перемычками и архивольтом. Оконные проемы подвального этажа с лучковыми наличниками (уточняется в процессе проведения комплексных научных исследований и осуществления производства реставрационных работ);</li> <li>- конфигурация фасада в плане, высотные, планировочные отметки стен, формирующие фасад, архитектурное оформление фасада, местоположение, ритм, габариты, форма оконных и дверных проемов в редакции кон. XIX в.;</li> </ul> <p>К предмету охраны не относятся позднее заполнение оконных проемов.</p>	 <p style="text-align: center;"><i>Фасад</i></p>  <p style="text-align: center;"><i>Вид с юга-востока</i></p>
------	--	---	--



			 <p data-bbox="1429 691 2063 759"><i>Фрагмент фасада с поздней пристройкой, не относящаяся к предмету охраны</i></p>
4.2.	Западный фасад, ориентированный во двор:	<p data-bbox="645 804 1099 836">- фасад решен в 7 световых осей;</p> <p data-bbox="645 842 1319 1054">- конфигурация фасада в плане, высотные, планировочные отметки стен, формирующие фасад, архитектурное оформление фасада, местоположение, ритм, габариты, форма оконных и дверных проемов в редакции кон. XIX в.</p>	 <p data-bbox="1350 1401 2157 1469"><i>Вид на фасад с пристройкой, не относящаяся к предмету охраны</i></p>

4.3. Восточный фасад, ориентированный на пер. Некрасовский:

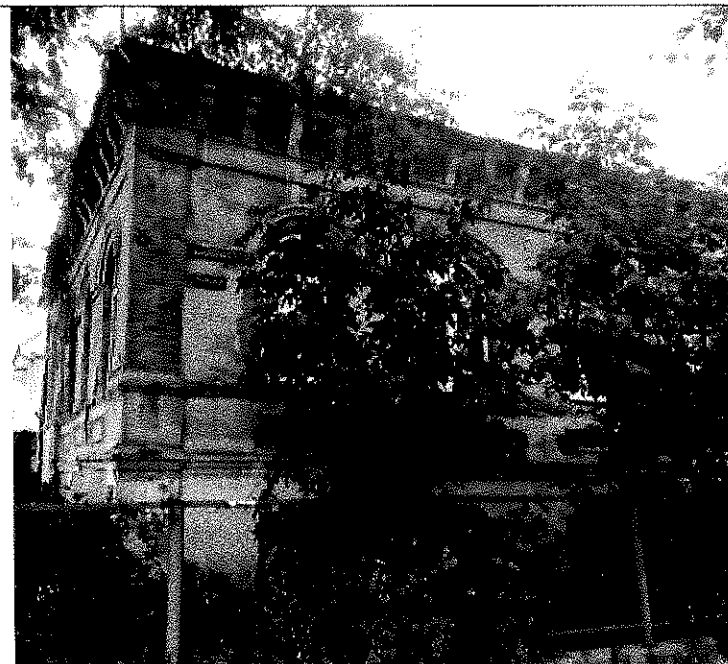
- построение фасада в 10 световых осей;
  - композиция фасадной стены разделяется по вертикали линией цоколя, междуэтажным и венчающим карнизом;
  - композиция фасадной стены по горизонтали разделяется на две части пилястрами;
  - оконные проемы прямоугольные с арочными перемычками и архивольтом. Оконные проемы подвального этажа с лучковыми наличниками (уточняется в процессе проведения комплексных научных исследований и осуществления производства реставрационных работ);
  - оконные проемы прямоугольные с лучковыми перемычками, заключенные в наличники. Оконные проемы подвального этажа с клинчатыми наличниками и выступающим из плоскости стены замковым камнем (уточняется в процессе проведения комплексных научных исследований и осуществления производства реставрационных работ);
  - конфигурация фасада в плане, высотные, планировочные отметки стен, формирующие фасад, архитектурное оформление фасада, местоположение, ритм, габариты, форма оконных и дверных проемов в редакции кон. XIX в.;
- К предмету охраны не относится позднее заполнение оконных проемов.



*Вид на фасад с северо-востока*



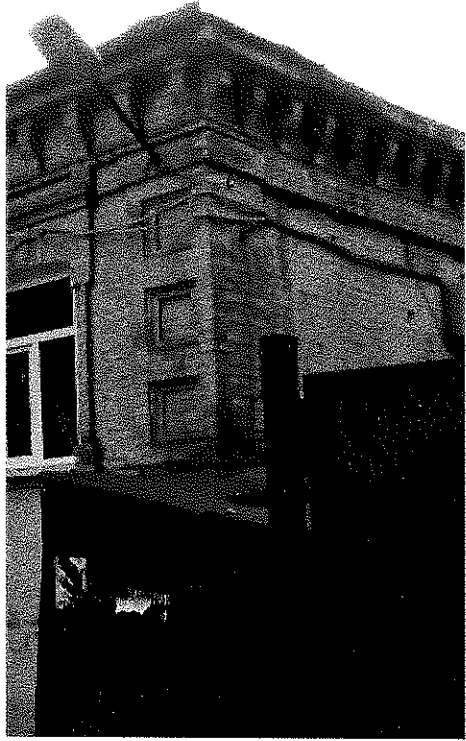

*Фрагмент фасада*

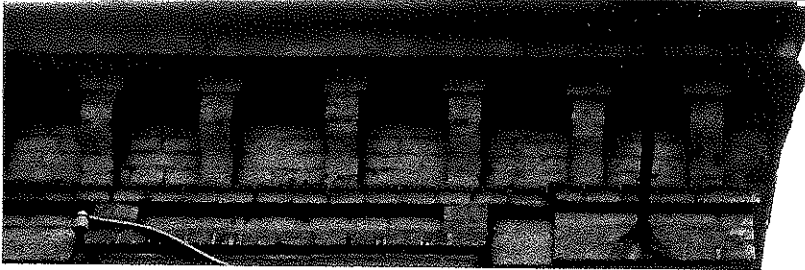



*Фрагмент фасада*



*Фрагмент фасада*

4.4.	Северный фасад, ориентированный в сторону соседнего строения:	<p>- построение фасада в один дверной проем;</p> <p>- конфигурация фасада в плане, высотные, планировочные отметки стен, формирующие фасад, архитектурное оформление фасада, местоположение, ритм, габариты, форма оконных и дверных проемов в редакции кон. XIX в.</p>	 <p style="text-align: center;"><i>Фрагмент фасада</i></p>
4.5.	Декоративные элементы, расположенные на фасадах объекта:	<p>- венчающий карниз с рядом полочек и кронштейнами в фризовой части в технике рельефной кирпичной кладки с последующим наложением штукатурных тяг. Между кронштейнами расположены круглые розетки с филенкой по периметру и лепным элементом внутри в том числе форма, габариты, высотные отметки, техника и профилировка карниза.</p>	 <p style="text-align: center;"><i>Венчающий фасад</i></p>


4.6.	Восточный, северный и западный фасады:	- венчающий карниз с рядом полочек и кронштейнами в фризовой части в технике рельефной кирпичной кладки с последующим наложением штукатурных тяг, в том числе форма, габариты, высотные отметки, техника и профилировка карниза.	 <p data-bbox="1621 411 1883 443"><i>Венчающий карниз</i></p>
4.7.	Южный и восточный фасады:	- междуэтажный карниз выполнен в технике рельефной кирпичной кладки с последующим наложением штукатурных тяг из ряда тянутых штукатурных полочек, фризовой части с филенками и ряда подоконных полочек в том числе форма, габариты, высотные отметки, техника и профилировка карниза.	 <p data-bbox="1576 1005 1921 1037"><i>Междуэтажный карниз</i></p>


4.8. Южный и восточный фасады:

- пилястры с раскреповкой на уровне междуэтажного, венчающего карниза и полочки архивольта.






*Пилястра*

4.9.	Южный и восточный фасады:	- архивольт со ступенчатыми рядами штукатурных тяг и горизонтальной полочкой, находящаяся на 1/3 высоты оконного проема.	 <p data-bbox="1541 539 1960 576"><i>Обрамление оконных проемов</i></p>
------	---------------------------	--	--


4.10.	Восточный фасад, ориентированный на пер. Некрасовский:	- раскрепованные пилястры с 3-мя квадратными филенками на основании первого этажа, с филенкой на уровне фриза междуэтажного карниза.	 <p data-bbox="1675 1034 1823 1066"><i>Пилястра</i></p>
-------	--	---	---



4.11.	Восточный фасад, ориентированный на пер. Некрасовский:	- выступающий из плоскости стены замковый камень оконных проемов подвального этажа.	 <p data-bbox="1480 847 2022 879"><i>Оконный проемом подвального этажа</i></p>
-------	--	--	---

4.12.	Восточный фасад, ориентированный на пер. Некрасовский:	- кирпичные наличники с лучковым завершением, узкими боковинами на базе, свесами на 1/6 проема и плоские горизонтальные сандрики с филенкой внутри.	
4.13.	Южный и восточный фасады:	- горизонтальные ниши с филенками, совпадающие по габаритам с окнами.	

*Наличник**Горизонтальные ниши с филенками*

4.14.	Восточный фасад, ориентированный на пер. Некрасовский:	- горизонтальные ниши с филенками, совпадающие по габаритам с окнами.	 <p data-bbox="1496 566 1998 603"><i>Горизонтальные ниши с филенками</i></p>
-------	--	--	---

Приложение № 2  
к приказу инспекции  
государственной охраны  
объектов культурного наследия  
Оренбургской области  
от «31».07.2023 г. № 01-08-343

Границы территории объекта культурного наследия регионального значения (вид – памятник) «Дом жилой И.А.Сапожникова», конец XIX в., (Оренбургская область, город Оренбург, улица Казаковская, дом 58 / переулок Некрасовский, дом 5) и режим ее использования

Границы территории объекта культурного наследия регионального значения «Дом жилой И.А.Сапожникова», конец XIX в., расположенного по адресу: Оренбургская область, город Оренбург, улица Казаковская, дом 58 / переулок Некрасовский, дом 5, определены в границах земельного участка с кадастровым номером 56:44:0443002:10 и проходят вдоль границ земельного участка по точкам 1 – 16 (см. схему границ).

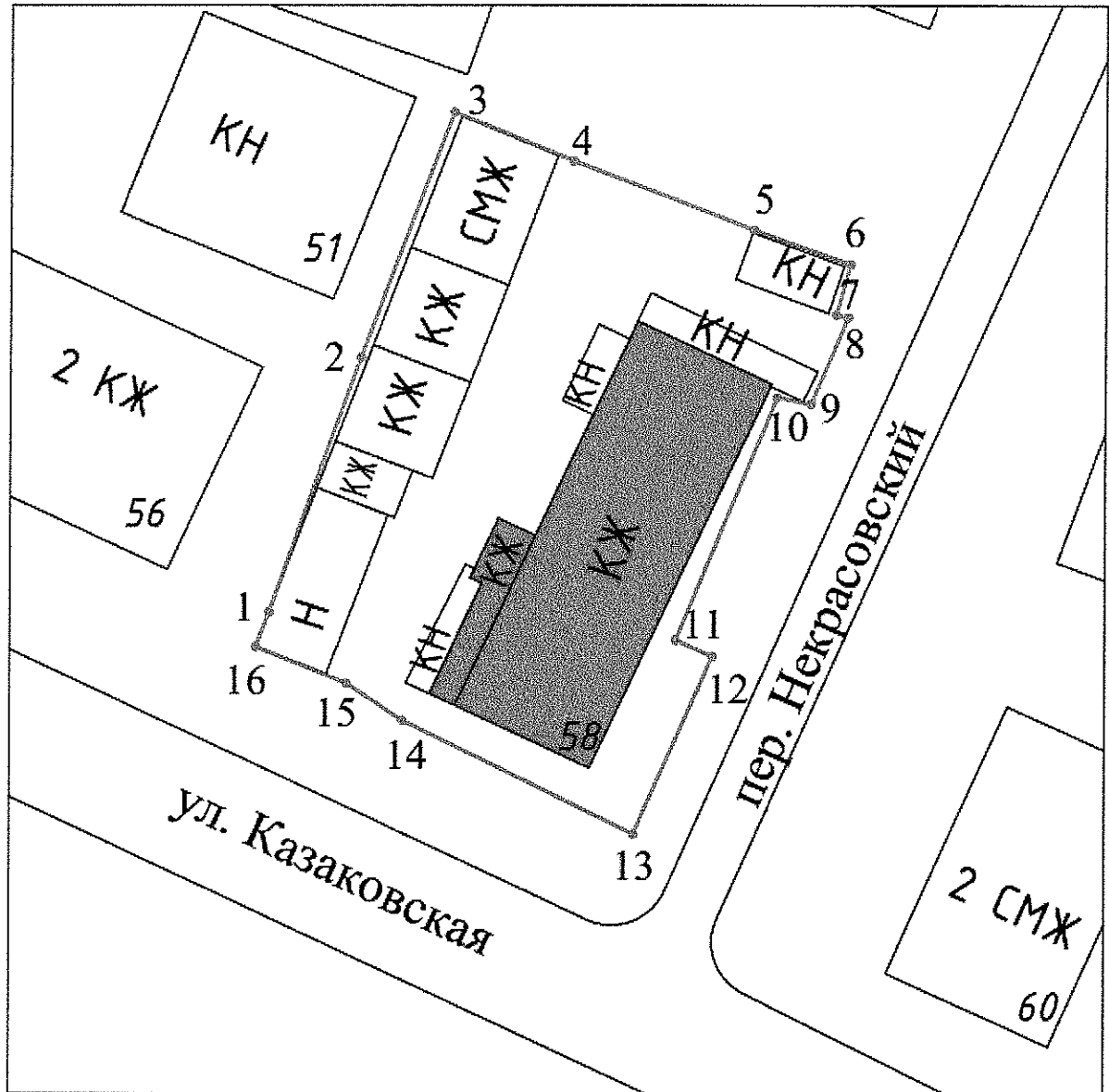
Сведения об объекте		
№ п/п	Характеристики объекта	Описание характеристик
1.	Местоположение объекта	Оренбургская область, город Оренбург, улица Казаковская, дом 58 / переулок Некрасовский, дом 5
2.	Площадь объекта +/- величина погрешности определения площади (P+/- Дельта P)	740 ± 10 кв.м
3.	Иные характеристики	—

Перечень координат поворотных (характерных) точек границ территории объекта культурного наследия

Сведения о местоположении границ объекта					
1. Система координат МСК-56, зона 2					
2. Сведения о характерных точках границ территории					
Обозначение характерных точек части границы	Координаты, м		Метод определения координат характерной точки	Средняя квадратическая погрешность положения характерной точки (Mt), м	Описание обозначения точки на местности (при наличии)
	X	Y			
1	428266.39	2303956.39	метод спутниковых геодезических измерений	0,10	—
2	428280.64	2303961.36	метод спутниковых геодезических измерений	0,10	—

Сведения о местоположении границ объекта					
1. Система координат МСК-56, зона 2					
2. Сведения о характерных точках границ территории					
Обозначение характерных точек части границы	Координаты, м		Метод определения координат характерной точки	Средняя квадратическая погрешность положения характерной точки (Mt), м	Описание обозначения точки на местности (при наличии)
	X	Y			
3	428294.12	2303966.33	метод спутниковых геодезических измерений	0,10	—
4	428291.49	2303972.96	метод спутниковых геодезических измерений	0,10	—
5	428287.69	2303982.91	метод спутниковых геодезических измерений	0,10	—
6	428285.77	2303988.13	метод спутниковых геодезических измерений	0,10	—
7	428283.05	2303987.43	метод спутниковых геодезических измерений	0,10	—
8	428282.91	2303988.07	метод спутниковых геодезических измерений	0,10	—
9	428278.19	2303986.05	метод спутниковых геодезических измерений	0,10	—
10	428278.48	2303984.09	метод спутниковых геодезических измерений	0,10	—
11	428264.92	2303978.61	метод спутниковых геодезических измерений	0,10	—
12	428264.02	2303980.71	метод спутниковых геодезических измерений	0,10	—
13	428254.20	2303976.34	метод спутниковых геодезических измерений	0,10	—
14	428260.47	2303963.61	метод спутниковых геодезических измерений	0,10	—
15	428262.67	2303960.38	метод спутниковых геодезических измерений	0,10	—
16	428264.75	2303955.60	метод спутниковых геодезических измерений	0,10	—
1	428266.39	2303956.39	метод спутниковых геодезических измерений	0,10	—

Схема границ территории объекта культурного наследия  
М 1:400



Условные обозначения:



- объект культурного наследия регионального значения



- территория объекта культурного наследия

• 1

- характерные (поворотные) точки границ территории объекта культурного наследия

## Режим использования территории объекта культурного наследия

1. Территория объекта культурного наследия регионального значения (вид – памятник) «Дом жилой И.А.Сапожникова», конец XIX в., расположенного по адресу: Оренбургская область, город Оренбург, улица Казаковская, дом 58 / переулок Некрасовский, дом 5 (далее – Объект), относится к землям историко-культурного назначения.

2. На территории объекта культурного наследия запрещается:

2.1. Строительство объектов капитального строительства.

2.2. Хозяйственная деятельность, ведущая к разрушению, искажению внешнего облика объекта культурного наследия, нарушающая его целостность и создающая угрозу его повреждения, разрушения или уничтожения.

2.3. Искажение характеристик историко-культурного ландшафта, композиционно связанного с объектом культурного наследия.

2.4. Вырубка деревьев, за исключением санитарных рубок; уничтожение травяного покрова.

2.5. Установка на фасадах, крыше объекта культурного наследия кондиционеров, телеантенн, тарелок спутниковой связи, а также других средств технического обеспечения.

2.6. Прокладка наземных и воздушных инженерных коммуникаций, кроме временных, необходимых для проведения работ по сохранению объекта культурного наследия.

2.7. Размещение любых рекламных конструкций на объекте культурного наследия и его территории.

2.8. Создание разрушающих вибрационных нагрузок динамическим воздействием на грунты в зоне их взаимодействия с объектом культурного наследия.

2.9. Размещение временных построек, не связанных с проведением работ по сохранению объекта культурного наследия.

3. На территории объекта культурного наследия разрешается:

3.1. Проведение работ по сохранению объекта культурного наследия или его отдельных элементов.

3.2. Проведение работ по озеленению и благоустройству территории, производимых, в том числе с применением методов реставрации, направленных на формирование наиболее близкого к историческому восприятию объекта культурного наследия.

3.3. Прокладка, реконструкция, ремонт дорог и элементов их обустройства, а также подземных инженерных коммуникаций и сооружений, не нарушающих целостность объекта культурного наследия и не создающих угрозы его повреждения, разрушения или уничтожения, угрозы пожара.

3.4. Ведение хозяйственной деятельности, не противоречащей требованиям обеспечения сохранности объекта культурного наследия и

позволяющей обеспечить функционирование объекта культурного наследия в современных условиях.

3.5. Доступность объекта культурного наследия в целях его экспонирования, сохранения его традиционного визуального восприятия.

3.6. Реализация мер пожарной и экологической безопасности.

---