



**ИНСПЕКЦИЯ  
ГОСУДАРСТВЕННОЙ ОХРАНЫ  
ОБЪЕКТОВ КУЛЬТУРНОГО  
НАСЛЕДИЯ ОРЕНБУРГСКОЙ  
ОБЛАСТИ**

**П Р И К А З**

01.08.2023 № 01-08-350

г. Оренбург

О включении выявленного объекта культурного наследия в единый государственный реестр объектов культурного наследия (памятников истории и культуры) народов Российской Федерации в качестве объекта культурного наследия регионального значения (вид – памятник) «Дом жилой городской усадьбы А.И. Попова», 1889 г., (Оренбургская область, г. Оренбург, ул. Яицкая, 71), об утверждении предметов охраны, границ и режима использования территории объекта культурного наследия

В соответствии со статьями 3.1, 18 Федерального закона от 25.06.2002 № 73-ФЗ «Об объектах культурного наследия (памятниках истории и культуры) народов Российской Федерации», статьей 5 Закона Оренбургской области от 03.07.2013 № 1678/503-V-ОЗ «Об объектах культурного наследия (памятниках истории и культуры) народов Российской Федерации, расположенных на территории Оренбургской области», Положением об инспекции государственной охраны объектов культурного наследия Оренбургской области, утвержденным указом Губернатора Оренбургской области от 15.11.2018 № 612-ук, на основании акта государственной историко-культурной экспертизы от 27.10.2022 (эксперт Тарновский В.В., приказ Министерства культуры Российской Федерации об аттестации от 11.10.2021 № 1668)

п р и к а з ы в а ю:

1. Включить в единый государственный реестр объектов культурного наследия (памятников истории и культуры) народов Российской Федерации выявленный объект культурного наследия «Дом жилой городской усадьбы.

2-ая пол. XIX в. Эклектика», (Оренбургская область, г. Оренбург, ул. Яицкая, 71 (жилой дом)) в качестве объекта культурного наследия регионального значения (вид – памятник) с наименованием «Дом жилой городской усадьбы А.И. Попова», 1889 г., расположенного по адресу: Оренбургская область, г. Оренбург, ул. Яицкая, 71.

2. Утвердить предмет охраны объекта культурного наследия регионального значения (вид – памятник) «Дом жилой городской усадьбы А.И. Попова», 1889 г., (Оренбургская область, г. Оренбург, ул. Яицкая, 71) согласно приложению № 1 к настоящему приказу.

3. Утвердить границы территории объекта культурного наследия регионального значения (вид – памятник) «Дом жилой городской усадьбы А.И. Попова», 1889 г., (Оренбургская область, г. Оренбург, ул. Яицкая, 71) и режим ее использования согласно приложению № 2 к настоящему приказу.

4. Исключить выявленный объект культурного наследия «Дом жилой городской усадьбы. 2-ая пол. XIX в. Эклектика», (Оренбургская область, г. Оренбург, ул. Яицкая, 71 (жилой дом)) из Перечня выявленных объектов культурного наследия Оренбургской области.

5. Настоящий приказ вступает в силу после его опубликования на Портале официального опубликования нормативных правовых актов Оренбургской области и органов исполнительной власти Оренбургской области ([www.pravo.orb.ru](http://www.pravo.orb.ru)).


Начальник инспекции

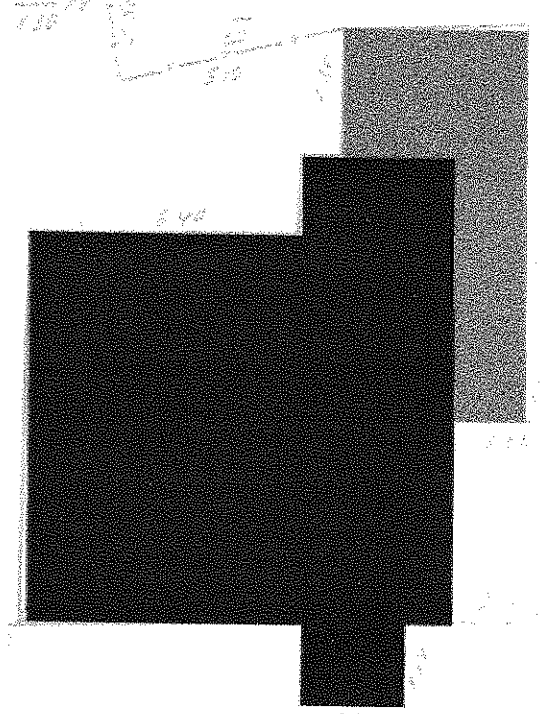


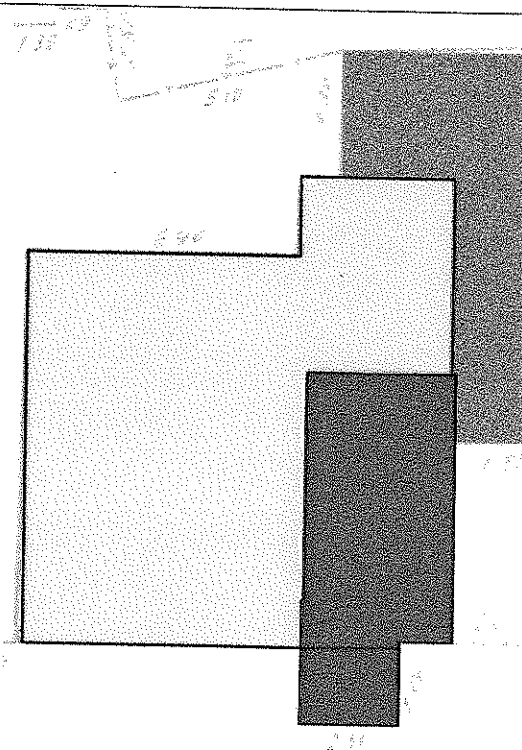
К.А. Летяго




Приложение № 1  
к приказу инспекции  
государственной охраны объектов  
культурного наследия  
Оренбургской области  
от «01».08.2023 г. №01-08-350

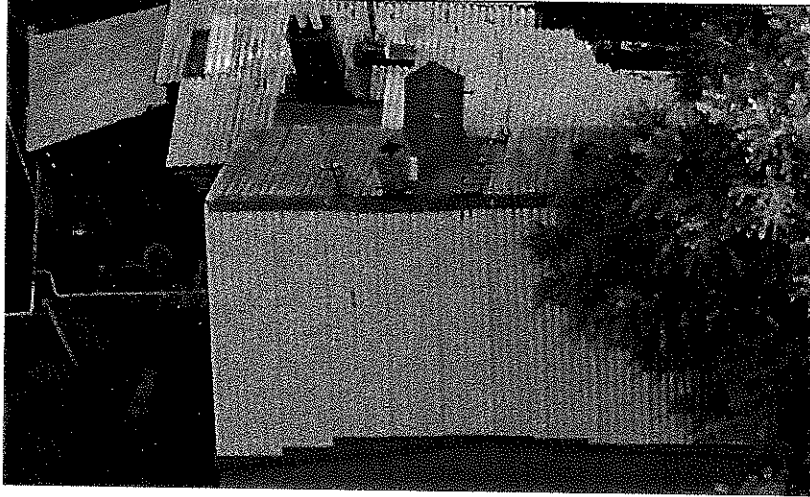

Предмет охраны объекта культурного наследия регионального значения (вид – памятник) «Дом жилой городской усадьбы А.И. Попова», 1889 г., (Оренбургская область, г. Оренбург, ул. Яицкая, 71)

№ п/п	Виды предметов охраны	Элементы предметов охраны	Фотофиксация
1	2	3	4
1.	Градостроительные характеристики объекта:	<ul style="list-style-type: none"> <li>- местоположение и градостроительные характеристики здания 1889 г., его роль в композиционно-планировочной структуре исторического центра г. Оренбурга;</li> <li>- градостроительная роль в формировании фронтальной застройки нечетной стороны ул. Яицкой;</li> <li>- объект находится в исторической части г. Оренбург на линии застройки улицы Яицкой (бывш. ул. Извозчикьей).</li> </ul>	 <p data-bbox="1361 1230 2130 1270"><i>Фрагмент современной градостроительной ситуации.</i></p>

2.	<p>Объемно-пространственные характеристики, конструктивные элементы объекта:</p>	<ul style="list-style-type: none"> <li>- объемно-пространственная композиция одноэтажного деревянного (рубленого из бревен) на кирпичном цоколе здания с подвалом прямоугольной формы с деревянным пристройкой – тамбуром;</li> <li>- одноэтажное здание, выходящее главным фасадом на ул. Яицкую, перекрытое двускатной крышей;</li> <li>- основной исторический объем с главным фасадом;</li> <li>- капитальные стены 1889 г., их конструкция и материал: рубленые стены на кирпичном цоколе;</li> <li>- пристройка деревянная с дверным проемом;</li> <li>- материал и тип отделки: фасадные стены рубленые; оштукатурены, окрашены (цветовое решение уточняется в процессе проведения комплексных научных исследований и осуществления производства реставрационных работ);</li> </ul>	 <p> <span style="display: inline-block; width: 15px; height: 15px; background-color: black; margin-right: 5px;"></span> - объект культурного наследия «Дом жилой городской усадьбы А.И. Попова»;</p> <p> <span style="display: inline-block; width: 15px; height: 15px; background-color: #cccccc; margin-right: 5px;"></span> - поздние пристройки, не относящиеся к предмету охраны.         </p>
----	--	--	---



-  - деревянный (рубленный из бревен) на кирпичном цоколе дом;
-  - деревянная пристройка со ступенями;
-  - поздние пристройки, не относящиеся к предмету охраны.

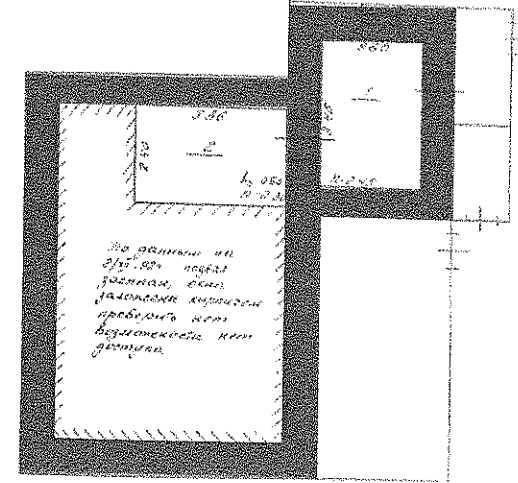
		<p>- крыша здания 1889 г., ее конструкция, конфигурация, характер стропильной системы, в том числе высотные отметки по венчающему карнизу и коньку кровли;</p>	 <p style="text-align: center;"><i>Крыша Объекта.</i></p>
		<p>- композиционное решение цоколя (уточняется в процессе проведения комплексных научных исследований и осуществления производства реставрационных работ).</p>	 <p style="text-align: center;"><i>Фрагмент фасада.</i></p>
3.	<p>Пространственно-планировочная структура объекта:</p>	<p>- местоположение и конструкции, высотные отметки фасадных стен 1889 г.;</p> <p>- высотные, планировочные отметки и</p>	<p><i>План подвального и первого этажей из технического паспорта с обозначением несущих стен, относящихся к предмету охраны.</i></p>

конструкции чердачного и подвального перекрытий;

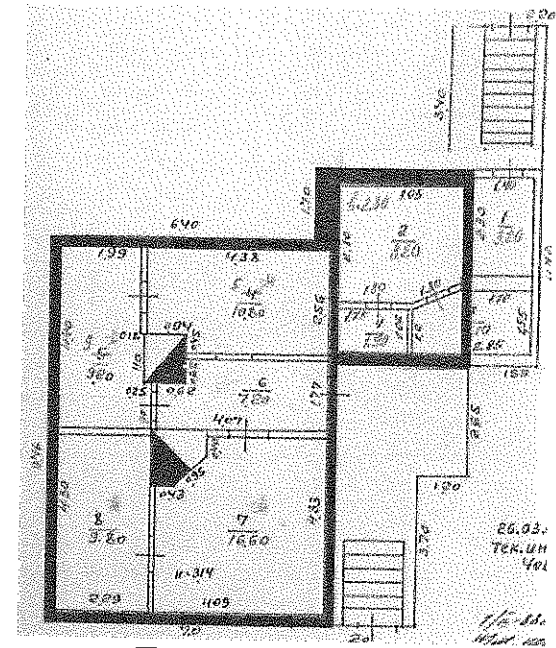
- планировочная схема здания с поэтажным зонированием;
- вход осуществляется со стороны восточного фасада;
- пространственно-планировочная структура жилого дома имеет прямоугольное решение, главным декорированным фасадом выходящее на ул. Яицкую.

к предмету охраны не относятся:


- поздние пристройки и внутренние перегородки.



План подвального этажа.



План первого этажа.

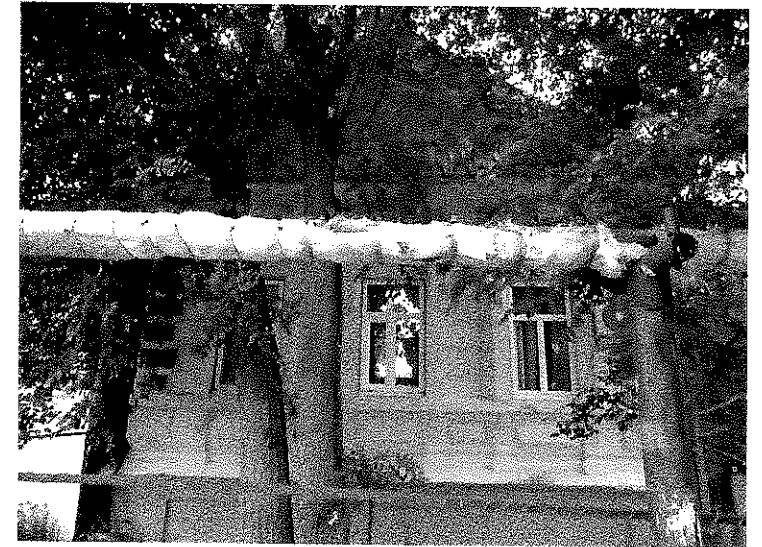
4.	Композиционное и архитектурно-художественное решение фасадов, включая высотные планировочные отметки фасада, декоративные элементы, местоположение, ритм, габариты, форму оконных и дверных проемов:		
4.1.	Восточный фасад, ориентированный на ул. Яицкая:	<ul style="list-style-type: none"> <li>- фасад основного объема решен в 3 оси световых проемов с треугольным деревянным фронтоном и рустовкой по всему фасаду.</li> <li>- композиция фасадной стены разделяется по вертикали линией цоколя, междуэтажным и венчающим карнизом, подоконной полочкой;</li> <li>- композиция фасадной стены по горизонтали разделяется ритмом оконных проемов и фланкирующими рустованными лопатками;</li> <li>- все оконные проемы прямоугольного очертания, заключенные в рамочный наличник;</li> <li>- плоскость деревянной пристройки расположена с северной стороны фасада;</li> <li>- перед дверным проходом расположены четыре каменные ступени с закругленными стенками по двум сторонам;</li> <li>- плоскость пристройки одноосевая с двупольной дверью;</li> <li>- дверной проем обрамляет поясok и по двум сторонам фрамуги деревянным элементом, напоминающие брильянтовый руст;</li> <li>- конфигурация фасада в плане, высотные, планировочные отметки стен, формирующие главный фасад, архитектурное оформление фасада, местоположение, ритм, габариты, форма оконных проемов;</li> </ul>	 <p data-bbox="1563 1098 1928 1134"><i>Фотография 01.01.2010 г.</i></p>



- к предмету охраны не относится позднее заполнение оконных и дверных проемов, существующий штукатурно-окрасочный слой.



*Фрагмент фасада.*

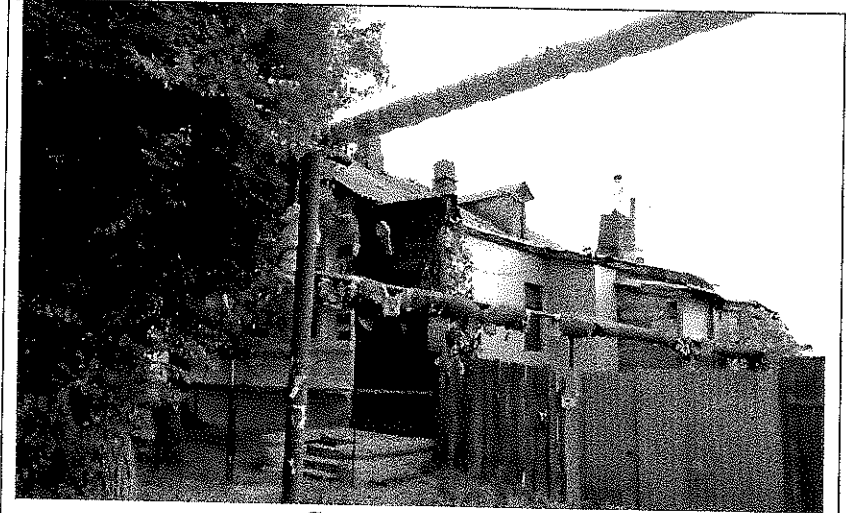


*Фрагмент фасада.*

4.2.

Северный и южный  
фасады:



- конфигурация фасада в плане, высотные, планировочные отметки стен, формирующие фасад, архитектурное оформление фасада, местоположение, ритм, габариты, форма оконных проемов на 1889 г.


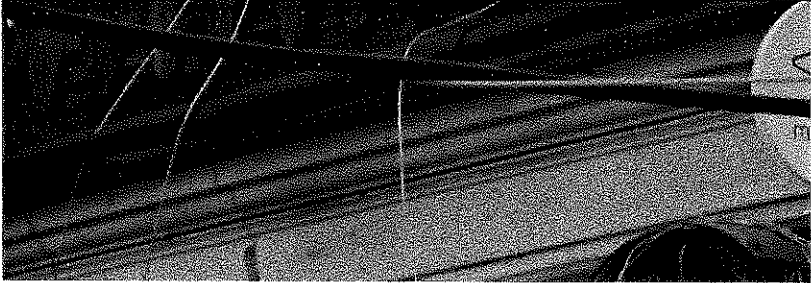
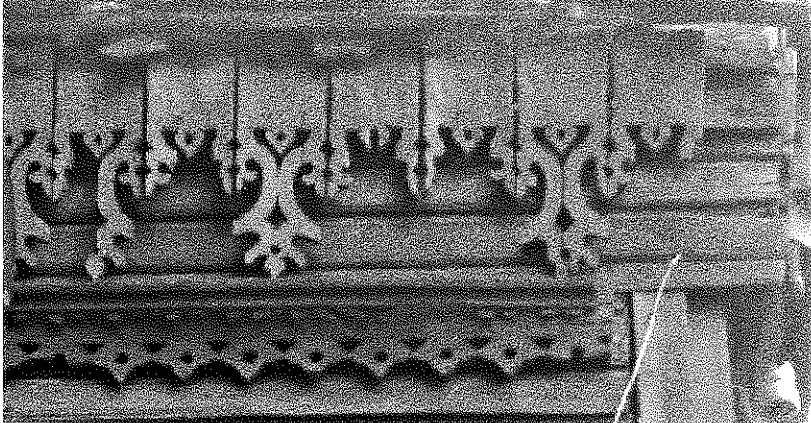




*Северный фасад.*


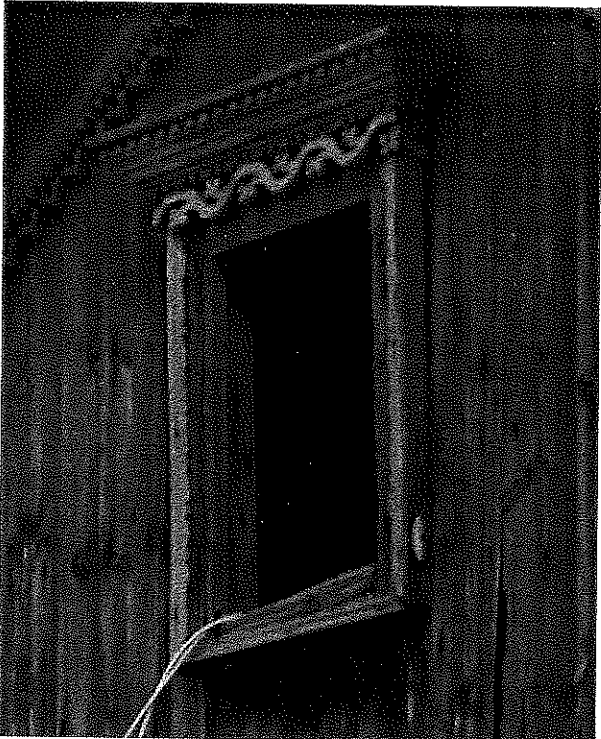




*Вид на южный фасад.*

4.3.	Западный фасад, ориентированный во двор:	<ul style="list-style-type: none"> <li>- по вертикали фасад разделяется выступом цоколя и венчающего карниза (уточняется в процессе проведения комплексных научных исследований и осуществления производства реставрационных работ);</li> <li>- плоскость стены трехосевая с прямоугольными оконными проемами с деревянными наличниками;</li> <li>- завершается плоскость стены треугольным деревянным фронтоном с оконным проемом на центральной оси;</li> <li>- конфигурация фасада в плане, высотные, планировочные отметки стен, формирующие фасад, архитектурное оформление фасада, местоположение, ритм, габариты, форма оконных проемов;</li> <li>- к предмету охраны не относится позднее заполнение оконных и дверных проемов, существующий штукатурно-окрасочный слой.</li> </ul>	 <p style="text-align: center;"><i>Вид с юго-запада.</i></p>
5.	Декоративные элементы, расположенные на фасадах объекта:		
5.1.	Восточный фасад, ориентированный на ул. Яицкую:	<ul style="list-style-type: none"> <li>- венчающий профилированный карниз большого выноса выполнен в технике рельефной кирпичной кладки с последующим наложением штукатурных тяг со сложными лепными рядами ионников и ряда дентикул над ним;</li> <li>- фризная часть с чередованием филенок цветного лепного и геометричного узора, напоминающий арабеск, кронштейнами с тремя канелорами и цветной розеткой у завершения, в том числе форма, габариты, высотные отметки, техника и профилировка карниза;</li> <li>- мелко профилированный карниз с перекрестием линий под фризной частью, в том</li> </ul>	 <p style="text-align: center;"><i>Венчающий карниз.</i></p>

		<p>числе форма, габариты, высотные отметки, техника и профилировка карниза.</p>	 <p><i>Фрагмент карниза.</i></p>
5.2.	<p>Западный фасад, ориентированный во двор:</p>	<p>- венчающий карниз выполнен в технике рельефной кирпичной кладки с последующим наложением штукатурных тяг и окрашиванием. Фризная гладкая часть завершается рядами мелко профилированного карниза, в том числе форма, габариты, высотные отметки, техника и профилировка карниза.</p>	 <p><i>Венчающий карниз.</i></p>
5.3.	<p>Восточный фасад, ориентированный на ул. Яицкая:</p>	<p>- венчающий карниз деревянной пристройки резной с накладной резьбой, в том числе форма, габариты, высотные отметки, техника и профилировка карниза;</p>	 <p><i>Карниз пристройки.</i></p>

		<ul style="list-style-type: none"> <li>- междуэтажный карниз, отделяющий цоколь от первого этажа, мелко профилированный, выполнен в технике рельефной кирпичной кладки с последующим наложением штукатурных тяг и окрашиванием, в том числе форма, габариты, высотные отметки, техника и профилировка карниза;</li> <li>- подоконная полочка из рядов лекального и прямоугольного профиля, в том числе форма, габариты, высотные отметки, техника и профилировка карниза;</li> <li>- фризовая часть с прямоугольными филенками с закругленными углами, в том числе форма, габариты, высотные отметки, техника и профилировка карниза;</li> </ul>	 <p><i>Междуэтажный карниз и подоконная полочка.</i></p>
		<ul style="list-style-type: none"> <li>- прямоугольные наличники с обрамлением верха, напоминающие «уши», с рядом профилей по всему периметру, сандриком на кронштейнах и фризовой доской между кронштейнами с узором геральдической лилии.</li> </ul>	 <p><i>Наличник.</i></p>

5.4.	Западный фасад, ориентированный во двор:	<ul style="list-style-type: none"><li>- деревянный наличник с завершением полукруглой формы, расходящимися горизонтальными полочками;</li><li>- деревянный наличник во фронте прямоугольной формы, завершенный прямолинейным профилированным карнизом с сухариками и фризовой доской.</li></ul>	 <p data-bbox="1675 593 1823 625"><i>Наличник.</i></p>  <p data-bbox="1473 1407 2011 1439"><i>Наличник оконного проема фронтона.</i></p>
------	--	---	---

5.5.	Восточный и западный фасады:	- фронтон дома с деревянными резными элементами: резная причелина на торце крыши и внутри самого фронтона, гребень, вертикальные доски с резным краем.	 <p data-bbox="1545 821 1948 853"><i>Фронтон западного фасада.</i></p>
5.6.	Восточный фасад, ориентированный на ул. Яицкую:	- руст в простенках желобчатый. Фланкируют здание накладные филенки с желобами с декором из разноцветных камней, напоминающих мозаику.	 <p data-bbox="1568 1428 1926 1460"><i>Фланкирующая рустовка.</i></p>

Приложение № 2  
к приказу инспекции  
государственной охраны  
объектов культурного наследия  
Оренбургской области  
от «01». 08.2023 г. № 01-08-350

Границы территории объекта культурного наследия регионального значения (вид – памятник) «Дом жилой городской усадьбы А.И. Попова», 1889 г., (Оренбургская область, г. Оренбург, ул. Яицкая, 71) и режим ее использования

Границы территории объекта культурного наследия регионального значения «Дом жилой городской усадьбы А.И. Попова», 1889 г., расположенного по адресу: Оренбургская область, г. Оренбург, ул. Яицкая, 71, определены в восточной части земельного участка с кадастровым номером 56:44:0452006:17 и проходят вдоль границ земельного участка по точкам 1 – 16 (см. схему границ).

Сведения об объекте		
№ п/п	Характеристики объекта	Описание характеристик
1.	Местоположение объекта	Оренбургская область, г. Оренбург, ул. Яицкая, 71
2.	Площадь объекта +/- величина погрешности определения площади (P+/- Дельта P)	360 ± 7 кв.м
3.	Иные характеристики	—

Перечень координат поворотных (характерных) точек границ территории объекта культурного наследия

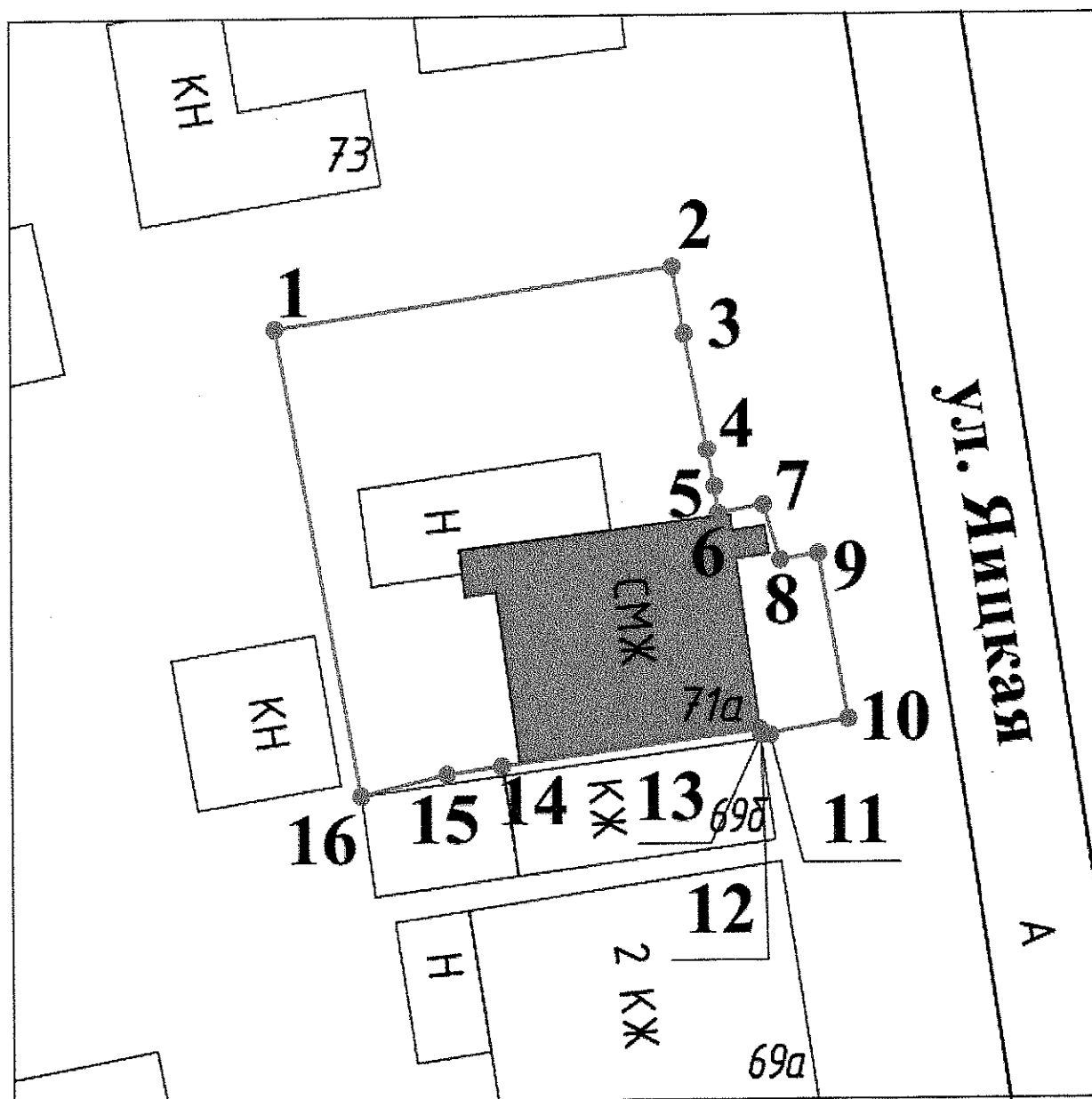
Сведения о местоположении границ объекта					
1. Система координат МСК-56, зона 2					
2. Сведения о характерных точках границ территории					
Обозначение характерных точек части границы	Координаты, м		Метод определения координат характерной точки	Средняя квадратическая погрешность положения характерной точки (Mt), м	Описание обозначения точки на местности (при наличии)
	X	Y			
1	427882.03	2303742.89	метод спутниковых геодезических измерений	0,10	—
2	427884.48	2303759.45	метод спутниковых геодезических измерений	0,10	—
3	427881.71	2303759.92	метод спутниковых	0,10	—





Сведения о местоположении границ объекта					
1. Система координат МСК-56, зона 2					
2. Сведения о характерных точках границ территории					
Обозначение характерных точек части границы	Координаты, м		Метод определения координат характерной точки	Средняя квадратическая погрешность положения характерной точки (Mt), м	Описание обозначения точки на местности (при наличии)
	X	Y			
			геодезических измерений		
4	427876.86	2303760.87	метод спутниковых геодезических измерений	0,10	—
5	427875.31	2303761.18	метод спутниковых геодезических измерений	0,10	—
6	427874.18	2303761.30	метод спутниковых геодезических измерений	0,10	—
7	427874.53	2303763.21	метод спутниковых геодезических измерений	0,10	—
8	427872.22	2303763.89	метод спутниковых геодезических измерений	0,10	—
9	427872.46	2303765.47	метод спутниковых геодезических измерений	0,10	—
10	427865.56	2303766.68	метод спутниковых геодезических измерений	0,10	—
11	427864.94	2303763.33	метод спутниковых геодезических измерений	0,10	—
12	427864.91	2303763.05	метод спутниковых геодезических измерений	0,10	—
13	427865.14	2303763.01	метод спутниковых геодезических измерений	0,10	—
14	427863.66	2303752.26	метод спутниковых геодезических измерений	0,10	—
15	427863.34	2303749.97	метод спутниковых геодезических измерений	0,10	—
16	427862.45	2303746.38	метод спутниковых геодезических измерений	0,10	—
1	427882.03	2303742.89	метод спутниковых геодезических измерений	0,10	—

## Схема границ территории объекта культурного наследия

М 1:500



Условные обозначения:

-  - объект культурного наследия регионального значения;
-  - территория объекта культурного наследия;
- 1 - характерные (поворотные) точки границ территории объекта культурного наследия.

## Режим использования территории объекта культурного наследия

1. Территория объекта культурного наследия регионального значения (вид – памятник) «Дом жилой городской усадьбы А.И. Попова», 1889 г., расположенного по адресу: Оренбургская область, г. Оренбург, ул. Яицкая, 71, (далее – Объект), относится к землям историко-культурного назначения.

2. На территории объекта культурного наследия запрещается:

2.1. Строительство объектов капитального строительства.

2.2. Хозяйственная деятельность, ведущая к разрушению, искажению внешнего облика объекта культурного наследия, нарушающая его целостность и создающая угрозу его повреждения, разрушения или уничтожения.

2.3. Искривление характеристик историко-культурного ландшафта, композиционно связанного с объектом культурного наследия.

2.4. Вырубка деревьев, за исключением санитарных рубок; уничтожение травяного покрова.

2.5. Установка на фасадах, крыше объекта культурного наследия кондиционеров, телеантенн, тарелок спутниковой связи, а также других средств технического обеспечения.

2.6. Прокладка наземных и воздушных инженерных коммуникаций, кроме временных, необходимых для проведения работ по сохранению объекта культурного наследия.

2.7. Размещение любых рекламных конструкций на объекте культурного наследия и его территории.

2.8. Создание разрушающих вибрационных нагрузок динамическим воздействием на грунты в зоне их взаимодействия с объектом культурного наследия.

2.9. Размещение временных построек, не связанных с проведением работ по сохранению объекта культурного наследия.

3. На территории объекта культурного наследия разрешается:

3.1. Проведение работ по сохранению объекта культурного наследия или его отдельных элементов.

3.2. Проведение работ по озеленению и благоустройству территории, производимых, в том числе с применением методов реставрации, направленных на формирование наиболее близкого к историческому восприятию объекта культурного наследия.

3.3. Прокладка, реконструкция, ремонт дорог и элементов их обустройства, а также подземных инженерных коммуникаций и сооружений, не нарушающих целостность объекта культурного наследия и не создающих угрозы его повреждения, разрушения или уничтожения, угрозы пожара.

3.4. Ведение хозяйственной деятельности, не противоречащей требованиям обеспечения сохранности объекта культурного наследия и позволяющей обеспечить функционирование объекта культурного наследия в современных условиях.

3.5. Доступность объекта культурного наследия в целях его экспонирования, сохранения его традиционного визуального восприятия.

3.6. Реализация мер пожарной и экологической безопасности.

---