



**ИНСПЕКЦИЯ  
ГОСУДАРСТВЕННОЙ ОХРАНЫ  
ОБЪЕКТОВ КУЛЬТУРНОГО  
НАСЛЕДИЯ ОРЕНБУРГСКОЙ  
ОБЛАСТИ**

**П Р И К А З**

26.07.2023 № 01-08-309

г. Оренбург

О включении выявленного объекта культурного наследия в единый государственный реестр объектов культурного наследия (памятников истории и культуры) народов Российской Федерации, об утверждении предмета охраны, границ и режима использования территории объекта культурного наследия

В соответствии со статьями 3.1, 18 Федерального закона от 25.06.2002 № 73-ФЗ «Об объектах культурного наследия (памятниках истории и культуры) народов Российской Федерации», статьей 5 Закона Оренбургской области от 03.07.2013 № 1678/503-V-ОЗ «Об объектах культурного наследия (памятниках истории и культуры) народов Российской Федерации, расположенных на территории Оренбургской области», Положением об инспекции государственной охраны объектов культурного наследия Оренбургской области, утвержденным указом Губернатора Оренбургской области от 15.11.2018 № 612-ук, на основании акта государственной историко-культурной экспертизы от 14.11.2022 (эксперт Рубин В.А., приказ Министерства культуры Российской Федерации об аттестации от 26.11.2020 № 1522)

п р и к а з ы в а ю:

1. Включить в единый государственный реестр объектов культурного наследия (памятников истории и культуры) народов Российской Федерации выявленный объект культурного наследия «Дом жилой городской усадьбы. 2-ое десят. XX в. Модерн» (Оренбургская область, г. Оренбург, ул. Комсомольская, 32) в качестве объекта культурного наследия регионального значения (вид – памятник) с наименованием «Дом жилой городской усадьбы», второе десятилетие XX в., расположенного по адресу:

Оренбургская область, г. Оренбург, ул. Комсомольская, 32/ул. Краснознаменная, 29/ул. Орджоникидзе, 29, литеры А1А2.

2. Утвердить предмет охраны объекта культурного наследия регионального значения (вид – памятник) «Дом жилой городской усадьбы», второе десятилетие XX в., (Оренбургская область, г. Оренбург, ул. Комсомольская, 32/ул. Краснознаменная, 29/ул. Орджоникидзе, 29, литеры А1А2) согласно приложению № 1 к настоящему приказу.

3. Утвердить границы территории объекта культурного наследия регионального значения (вид – памятник) «Дом жилой городской усадьбы», второе десятилетие XX в., (Оренбургская область, г. Оренбург, ул. Комсомольская, 32/ул. Краснознаменная, 29/ул. Орджоникидзе, 29, литеры А1А2) и режим ее использования согласно приложению № 2 к настоящему приказу.

4. Исключить выявленный объект культурного наследия «Дом жилой городской усадьбы. 2-ое десят. XX в. Модерн» (Оренбургская область, г. Оренбург, ул. Комсомольская, 32) из Перечня выявленных объектов культурного наследия Оренбургской области.

5. Настоящий приказ вступает в силу после его опубликования на Портале официального опубликования нормативных правовых актов Оренбургской области и органов исполнительной власти Оренбургской области ([www.pravo.orb.ru](http://www.pravo.orb.ru)).


Начальник инспекции



К.А. Летяго

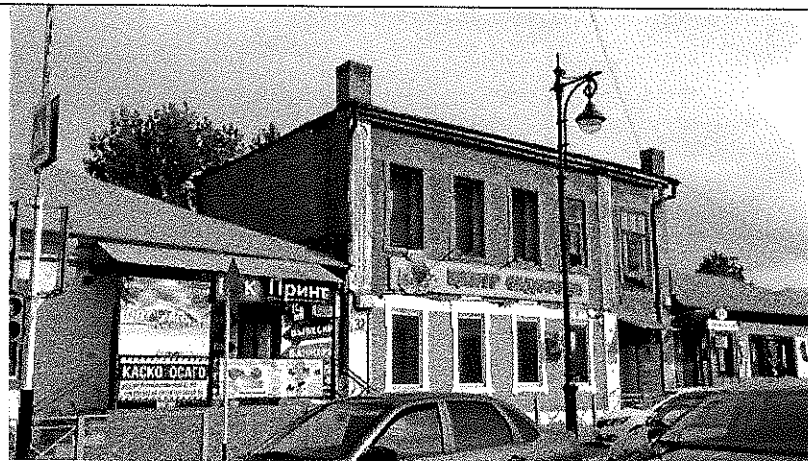
Приложение № 1  
к приказу инспекции  
государственной охраны объектов  
культурного наследия  
Оренбургской области  
от «26».07.2023 г. № 01-08-309

Предмет охраны объекта культурного наследия регионального значения (вид – памятник) «Дом жилой городской усадьбы», второе десятилетие XX в., (Оренбургская область, г. Оренбург, ул. Комсомольская, 32/ул. Краснознаменная, 29/ул. Орджоникидзе, 29, литеры А1А2)

№ п/п	Виды предметов охраны	Элементы предметов охраны	Фотофиксация
1	2	3	4
1.	Градостроительные характеристики:	<ul style="list-style-type: none"> <li>- часть застройки исторического поселения регионального значения «город Оренбург»;</li> <li>- расположение вдоль южной границы участка и красных линий Комсомольской улицы (бывш. пер. Успенский) и ул. Орджоникидзе (бывш. Артиллерийский пер.) в центральной части бывшей крепости Оренбург;</li> <li>- местоположение границ территории и объекта на ней;</li> <li>- культурный слой глубиной 1,0 метра.</li> </ul>	

2. Объемно-планировочное решение:

- «С» образная конфигурация плана двух-одноэтажного объема;
- исторические габариты в плане 14,0×47,8 квадратных метра;
- историческая планировочная композиция в габаритах капитальных стен;
- расположение исторических проемов;
- отметки исторических проемов, цоколя и венчающего карниза;
- скатная кровля.



3.

Конструктивное решение:

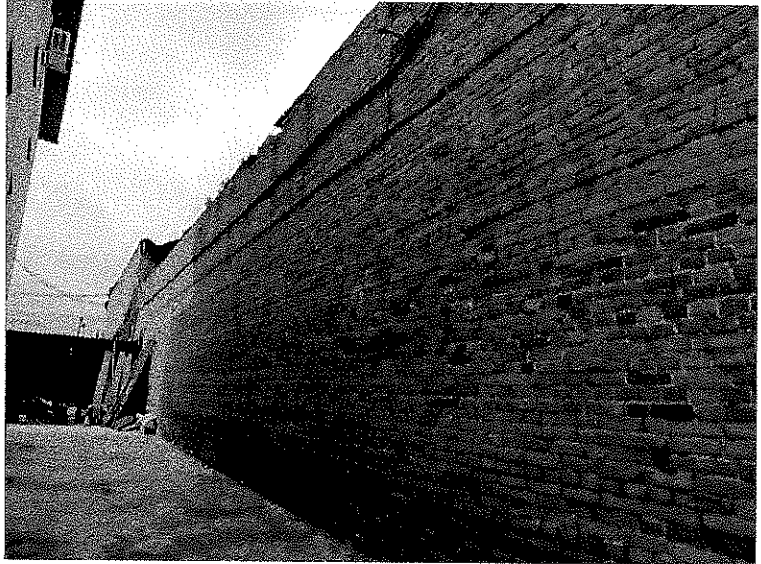
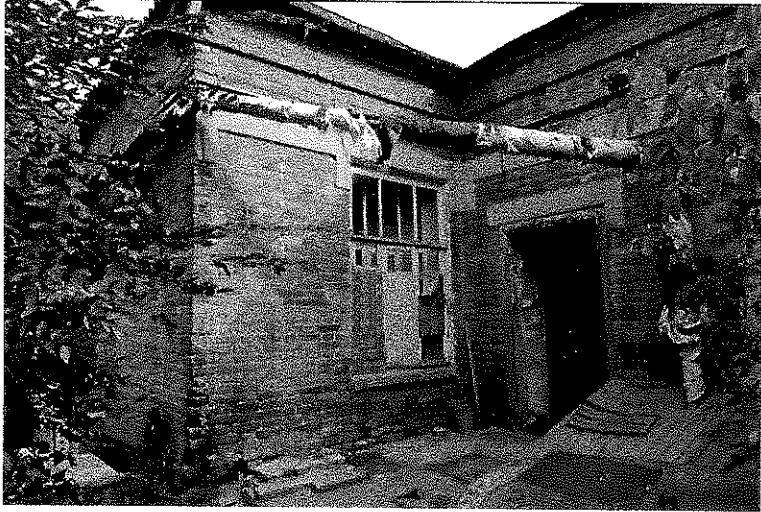
- бутовый фундамент;
- кирпичный цоколь;
- неоштукатуренные кирпичные стены;
- оштукатуренные членения;
- железобетонные перемычки и венчающий карниз;
- железобетонная лестница;
- вальмовая фальцевая металлическая кровля с организованным водостоком (ныне утрачены).



4. Композиция фасадов:

- асимметричная композиция фланкированных плоскими пилястрами фасадов в стиле модерн с боковым расположением главного входа (на западном фасаде), метром прямоугольных оконных проемов под венчающим карнизом.

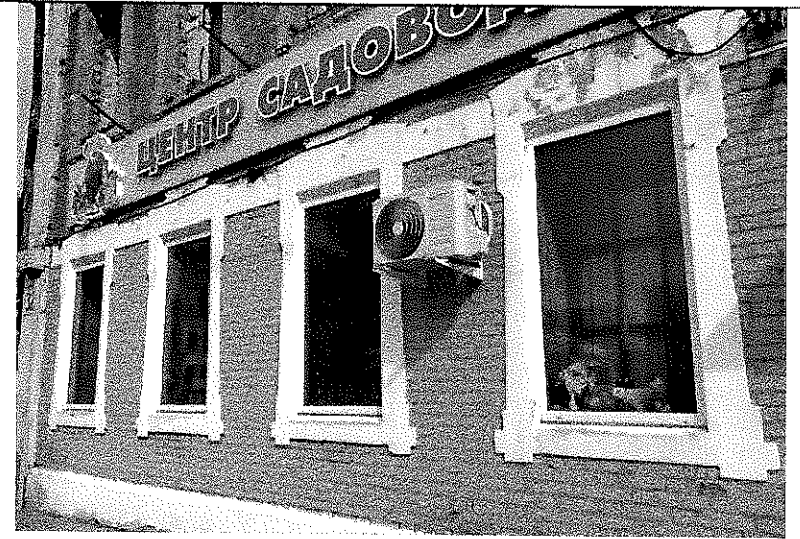




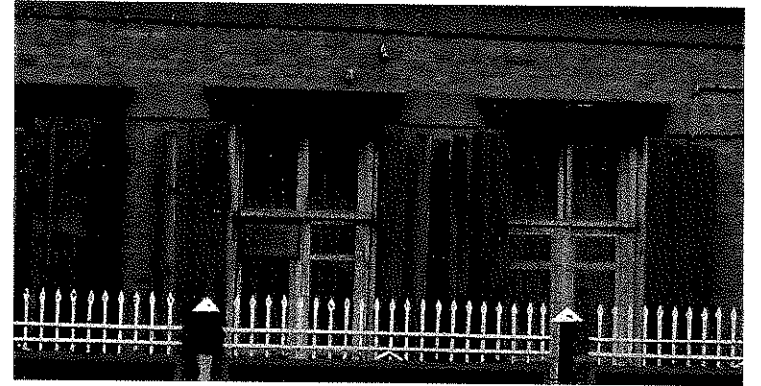




5. Декоративно-художественное решение фасадов:

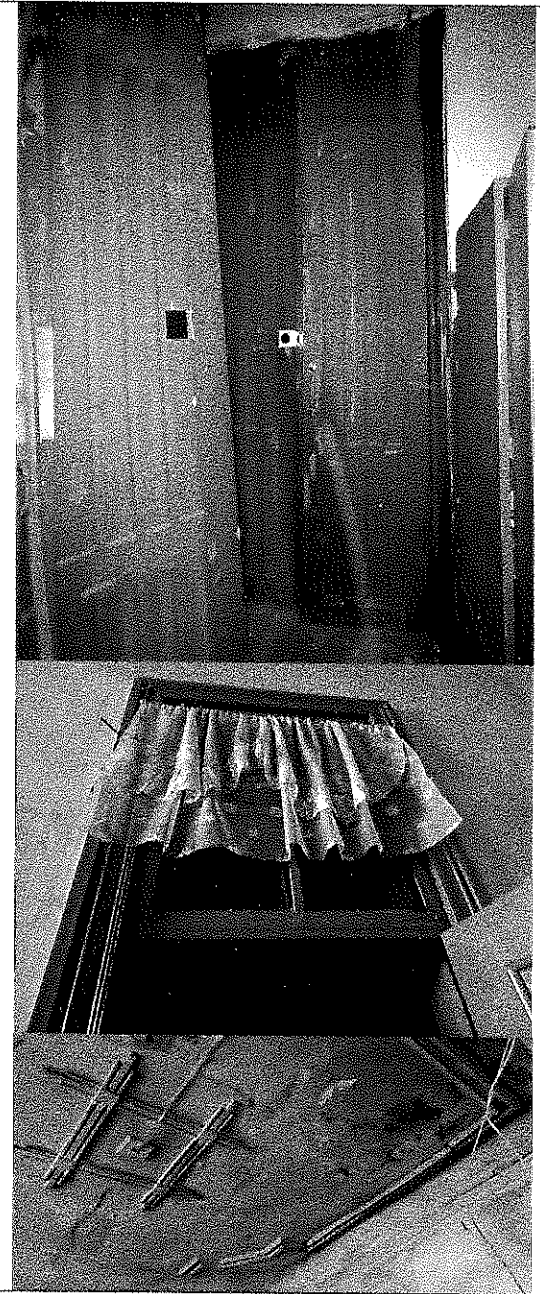
- неоштукатуренная фактура фасадов с оштукатуренными членениями;
- штукатурные гладкие пилястры с плоскостным декором геометрического орнамента на западном фасаде;
- плоские пояса цоколя и imposta;
- штукатурное рамочное обрамление окон западного фасада с гуттами внизу (на 2-м этаже), боковым энтазисом, «ушами» и лучковым очельем;
- деревянные наличники восточного фасада с филенчатыми ставнями;
- деревянное филенчатое заполнение двери западного фасада с остекленной фрамугой (ныне утрачено);
- балкон с оштукатуренным рамочным обрамлением с лучковым очельем проема с деревянными остекленными створками, железобетонной плитой (ныне утрачена) и ограждением (ныне утрачено);
- двухступенчатый карниз большого выноса;
- парапетные столбики.








			
6.	Декоративно-художественное решение интерьеров:	<ul style="list-style-type: none"><li>- железобетонная лестница с кованым ограждением и астрагалом подступенка;</li><li>- деревянные с накладной резьбой двери;</li><li>- раскреповки голландок;</li><li>- внутренние складчатые ставни восточного крыла;</li><li>- припотолочные карнизы и розетки геометрического рисунка.</li></ul>	



			
--	--	--	---

Приложение № 2  
к приказу инспекции  
государственной охраны  
объектов культурного наследия  
Оренбургской области  
от «26».07.2023 г. № 01-08-309

Границы территории объекта культурного наследия регионального значения (вид – памятник) «Дом жилой городской усадьбы», второе десятилетие XX в., (Оренбургская область, г. Оренбург, ул. Комсомольская, 32/ул. Краснознаменная, 29/ул. Орджоникидзе, 29, литеры А1А2) и режим ее использования

Границы территории объекта культурного наследия регионального значения «Дом жилой городской усадьбы», второе десятилетие XX в., расположенного по адресу: Оренбургская область, г. Оренбург, ул. Комсомольская, 32/ул. Краснознаменная, 29/ул. Орджоникидзе, 29, литеры А1А2, определены в границах земельного участка с кадастровым номером 56:44:0220007:35 и проходят вдоль границ земельного участка по точкам 1 – 17 (см. схему границ).

Сведения об объекте		
№ п/п	Характеристики объекта	Описание характеристик
1.	Местоположение объекта	Оренбургская область, г. Оренбург, ул. Комсомольская, 32/ул. Краснознаменная, 29/ул. Орджоникидзе, 29, литеры А1А2
2.	Площадь объекта +/- величина погрешности определения площади (P+/- Дельта P)	1328,66 кв. м
3.	Иные характеристики	—

Перечень координат поворотных (характерных) точек границ территории объекта культурного наследия

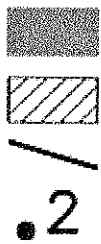
Сведения о местоположении границ объекта					
1. Система координат МСК-56, зона 2					
2. Сведения о характерных точках границ территории					
Обозначение характерных точек части границы	Координаты, м		Метод определения координат характерной точки	Средняя квадратическая погрешность положения характерной точки (M <sub>t</sub> ), м	Описание обозначения точки на местности (при наличии)
	X	Y			
1	427950.72	2304840.56	метод спутниковых геодезических измерений	0,10	—

Сведения о местоположении границ объекта					
1. Система координат МСК-56, зона 2					
2. Сведения о характерных точках границ территории					
Обозначение характерных точек части границы	Координаты, м		Метод определения координат характерной точки	Средняя квадратическая погрешность положения характерной точки (M <sub>t</sub> ), м	Описание обозначения точки на местности (при наличии)
	X	Y			
2	427938.53	2304845.23	метод спутниковых геодезических измерений	0,10	—
3	427925.41	2304850.38	метод спутниковых геодезических измерений	0,10	—
4	427933.84	2304875.35	метод спутниковых геодезических измерений	0,10	—
5	427940.76	2304895.66	метод спутниковых геодезических измерений	0,10	—
6	427950.84	2304892.09	метод спутниковых геодезических измерений	0,10	—
7	427954.20	2304890.96	метод спутниковых геодезических измерений	0,10	—
8	427956.98	2304890.11	метод спутниковых геодезических измерений	0,10	—
9	427960.32	2304888.86	метод спутниковых геодезических измерений	0,10	—
10	427960.58	2304889.78	метод спутниковых геодезических измерений	0,10	—
11	427962.98	2304888.89	метод спутниковых геодезических измерений	0,10	—
12	427963.18	2304887.88	метод спутниковых геодезических измерений	0,10	—
13	427966.74	2304886.42	метод спутниковых геодезических измерений	0,10	—
14	427960.98	2304869.17	метод спутниковых геодезических измерений	0,10	—
15	427958.39	2304862.26	метод спутниковых геодезических измерений	0,10	—
16	427953.80	2304849.21	метод спутниковых геодезических измерений	0,10	—
17	427953.71	2304849.24	метод спутниковых геодезических измерений	0,10	—
1	427950.72	2304840.56	метод спутниковых геодезических измерений	0,10	—

Схема границ территории объекта культурного наследия  
М 1:1000



Условные обозначения



- Объект культурного наследия
- Территория объекта культурного наследия
- Границы территории объекта культурного наследия
- Номер характерной точки границы территории объекта культурного наследия



## Режим использования территории объекта культурного наследия

1. Территория объекта культурного наследия регионального значения (вид – памятник) «Дом жилой городской усадьбы», второе десятилетие XX в., расположенного по адресу: Оренбургская область, г. Оренбург, ул. Комсомольская, 32/ул. Краснознаменная, 29/ул. Орджоникидзе, 29, литеры А1А2 (далее – Объект), относится к землям историко-культурного назначения.

2. На территории Объекта запрещается:

2.1. Любые постройки, исключая восстановление утраченных элементов усадьбы (службы, флигель, каретник и т.д.) на основе научных, историко-архивных, архитектурно-археологических, иных необходимых исследований.

2.2. Установка наружной рекламы.

2.3. Изменение планировочной структуры объекта культурного наследия.

2.4. Прокладка наземных и воздушных инженерных коммуникаций.

2.5. Прокладка подземных инженерных коммуникаций, не относящихся к объекту культурного наследия и объекту историко-градостроительной среды.

2.6. Активное динамическое воздействие на грунты в зоне их взаимодействия с объектом культурного наследия, включая движение тяжелого транспорта, производство взрывных сваебойных работ, создающих разрушающие вибрации и приводящих к размыву основания.

2.7. Устройство автостоянок, исключая устройство небольших (до 2 машиномест) открытых автостоянок личного и служебного транспорта, необходимых для функционирования объекта культурного наследия.

2.8. Размещение объектов транспортной инфраструктуры создающих повышение грузовых потоков.

2.9. Размещение и строительство предприятий с взрыво- и пожароопасной и с ухудшающей экологию функцией.

2.10. Осуществление любых градостроительных мероприятий, нарушающих или искажающих условия визуального восприятия объекта культурного наследия.

3. На территории Объекта по специально разработанным на основе задания проектам, согласованным в установленном порядке с уполномоченным органом исполнительной власти Оренбургской области в сфере сохранения, использования, популяризации и государственной охраны объектов культурного наследия, разрешается:

3.1. Проведение ремонтно-реставрационных работ и работ по приспособлению и эффективному использованию объекта культурного наследия на научно-реставрационной основе и на основе научных, историко-архивных, архитектурно-археологических, иных необходимых исследований организациями, обладавшими соответствующими лицензиями.

3.2. Развитие инженерной инфраструктуры, необходимой для восстановления, сохранения, функционирования объекта культурного наследия.

3.3. Реставрация и благоустройство с восстановлением утраченных элементов.

3.4. Снос (демонтаж) зданий и сооружений, не являющихся объектом культурного наследия и объектом историко-градостроительной среды, включая поздние пристройки, путем разборки, с условием разработки раздела об обеспечении сохранности объекта культурного наследия.

3.5. Применение при благоустройстве и оборудовании территории традиционных материалов – дерево, камень, кирпич, металл, исключая контрастные цветовые сочетания.

3.6. Восстановление традиционных элементов благоустройства и оборудования, малых архитектурных форм (дверей, ворот, козырьков и навесов, оград, решеток и другое) по данным обследования, архивным материалам или аналогам.

3.7. Проведение работ по озеленению территории с учетом наилучшего визуального восприятия объекта культурного наследия, соблюдением высотных соотношений, плотности посадок зеленых насаждений, обеспечивающих максимальное раскрытие и восприятие памятника истории и культуры.

3.8. Установка стендов, витрин и других информационных надписей, непосредственно связанных с исторической и современной функциями объекта культурного наследия.

---