



**ИНСПЕКЦИЯ
ГОСУДАРСТВЕННОЙ ОХРАНЫ
ОБЪЕКТОВ КУЛЬТУРНОГО
НАСЛЕДИЯ ОРЕНБУРГСКОЙ
ОБЛАСТИ**

П Р И К А З

01.06.2023 № 01-08-188
г. Оренбург

О включении выявленного объекта культурного наследия в единый государственный реестр объектов культурного наследия (памятников истории и культуры) народов Российской Федерации в качестве объекта культурного наследия местного (муниципального) значения (вид – ансамбль) «Городская усадьба» 2-я половина XIX века, (Оренбургская область, г. Оренбург, ул. 8 Марта, дом 10 / пер. Почтовый, дом 12), об утверждении предметов охраны, границ и режима использования территории объекта культурного наследия.

В соответствии со статьями 3.1, 18 Федерального закона от 25.06.2002 № 73-ФЗ «Об объектах культурного наследия (памятниках истории и культуры) народов Российской Федерации», статьей 5 Закона Оренбургской области от 03.07.2013 № 1678/503-V-ОЗ «Об объектах культурного наследия (памятниках истории и культуры) народов Российской Федерации, расположенных на территории Оренбургской области», Положением об инспекции государственной охраны объектов культурного наследия Оренбургской области, утвержденным указом Губернатора Оренбургской области от 15.11.2018 № 612-ук, на основании акта государственной историко-культурной экспертизы от 28.10.2022 (эксперт Федосеева Е.М., приказ Министерства культуры Российской Федерации об аттестации от 04.02.2021 № 142)

п р и к а з ы в а ю:

1. Включить в единый государственный реестр объектов культурного наследия (памятников истории и культуры) народов Российской Федерации выявленный объект культурного наследия «Городская усадьба. 2-я половина

XIX века» (Оренбургская область, г. Оренбург, ул. 8 Марта, 10 / пер. Почтовый, 12) в качестве объекта культурного наследия местного (муниципального) значения (вид – ансамбль) с наименованием «Городская усадьба», 2-я половина XIX века, расположенного по адресу: Оренбургская область, город Оренбург, ул. 8 Марта, дом 10 / пер. Почтовый, дом 12 в составе согласно приложению № 1 к настоящему приказу.

2. Утвердить предметы охраны объекта культурного наследия местного (муниципального) значения (вид – ансамбль) «Городская усадьба», 2-я половина XIX века (Оренбургская область, г. Оренбург, ул. 8 Марта, дом 10 / пер. Почтовый, дом 12) и объектов культурного наследия местного (муниципального) значения (вид – памятники), входящих в состав данного ансамбля и перечисленных в приложении № 1 к настоящему приказу, согласно приложению № 2 к настоящему приказу.

3. Утвердить границы территории объекта культурного наследия местного (муниципального) значения (вид – ансамбль) «Городская усадьба», 2-я половина XIX века (Оренбургская область, г. Оренбург, ул. 8 Марта, дом 10 / пер. Почтовый, дом 12) и режим ее использования согласно приложению № 3 к настоящему приказу.

4. Исключить выявленный объект культурного наследия «Городская усадьба. 2-я половина XIX века» (Оренбургская область, г. Оренбург, ул. 8 Марта, 10 / пер. Почтовый, 12) из Перечня выявленных объектов культурного наследия Оренбургской области.

5. Контроль за исполнением настоящего приказа возложить на начальника отдела государственного учета и охраны инспекции государственной охраны объектов культурного наследия Оренбургской области.

6. Приказ вступает в силу после его опубликования на Портале официального опубликования нормативных правовых актов Оренбургской области и органов исполнительной власти Оренбургской области (www.pravo.orb.ru).

Начальник инспекции



К.А. Летяго

Приложение № 1
к приказу инспекции
государственной охраны
объектов культурного наследия
Оренбургской области
от «01» 06 2023 г. № 01-ОГ-188


Памятники, включаемые в единый государственный реестр объектов культурного наследия (памятников истории и культуры) народов Российской Федерации в качестве объектов культурного наследия местного (муниципального) значения в составе объекта культурного наследия местного (муниципального) значения (вид – ансамбль) «Городская усадьба», 2-я половина XIX века, расположенного по адресу: Оренбургская область, г. Оренбург, ул. 8 Марта, дом 10 / пер. Почтовый, дом 12

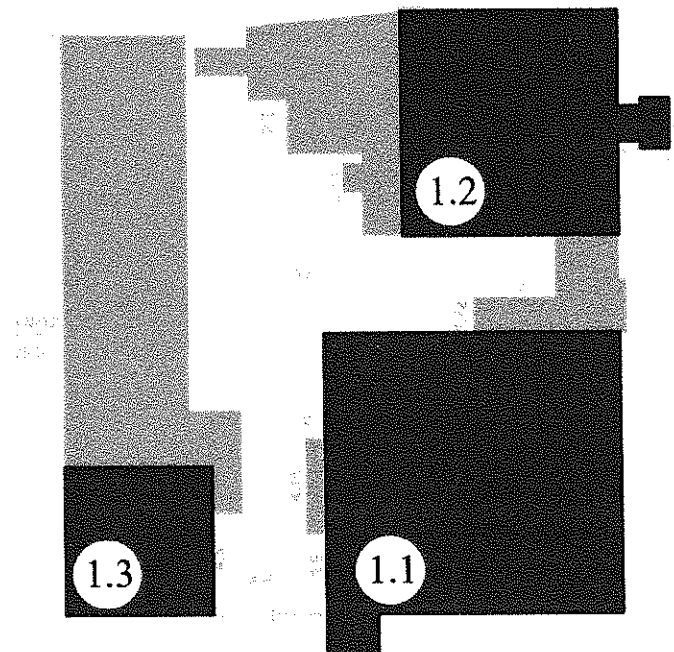
№ п/п	Наименование, даты создания, вид объекта культурного наследия	Местонахождение объекта культурного наследия
1.	«Дом городской усадьбы», 2-я половина XIX века (памятник)	Оренбургская область, город Оренбург, ул. 8 Марта, дом 10 / пер. Почтовый, дом 12, литера А
2.	«Флигель городской усадьбы», 2-я половина XIX века (памятник)	Оренбургская область, город Оренбург, ул. 8 Марта, дом 10 / пер. Почтовый, дом 12, литера А1
3.	«Лавка торговая городской усадьбы», 2-я половина XIX века (памятник)	Оренбургская область, город Оренбург, ул. 8 Марта, дом 10 / пер. Почтовый, дом 12, литера А2

Приложение № 2
к приказу инспекции государственной
охраны объектов культурного
наследия Оренбургской области
от «01» 06 2023 г. №01-02-199


Предметы охраны объекта культурного наследия местного (муниципального) значения (вид – ансамбль) «Городская усадьба», 2-я половина XIX века, расположенного по адресу: Оренбургская область, г. Оренбург, ул. 8 Марта, дом 10 / пер. Почтовый, дом 12, и объектов культурного наследия местного (муниципального) значения (вид – памятники), входящих в состав данного ансамбля

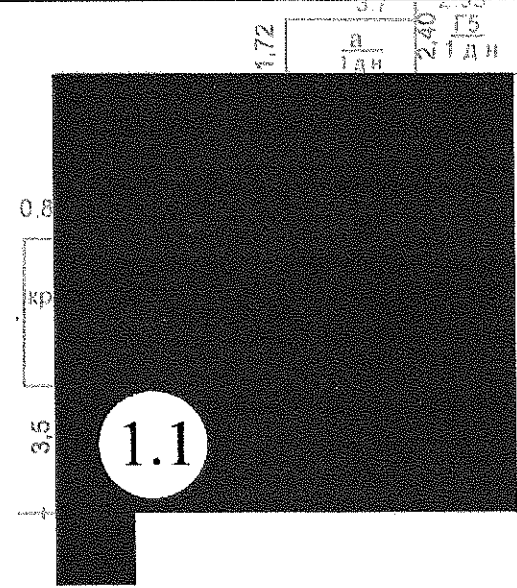

Предмет охраны объекта культурного наследия местного (муниципального) значения (вид – ансамбль) «Городская усадьба», 2-я половина XIX века
(Оренбургская область, г. Оренбург, ул. 8 Марта, дом 10 / пер. Почтовый, дом 12)


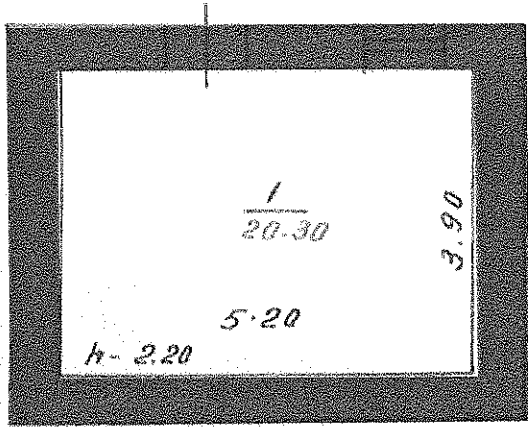
№ п/п	Виды предметов охраны	Элементы предметов охраны	Фотофиксация
1	2	3	4
1.	Градостроительные характеристики объекта:	<ul style="list-style-type: none"> - расположение: г. Оренбург, ул. 8 Марта, дом 10 / пер. Почтовый, дом 12; -местоположение и градостроительные характеристики ансамбля 2-ой половины XIX века, его роль в композиционно-планировочной структуре исторического центра г. Оренбург, в районе города-крепости; - градостроительная роль в формировании фронтальной застройки угла застройки квартала, образованного ул. 8 Марта и пер. Почтовый. 	 <p data-bbox="1384 1423 2101 1455">Фрагмент современной градостроительной ситуации</p>

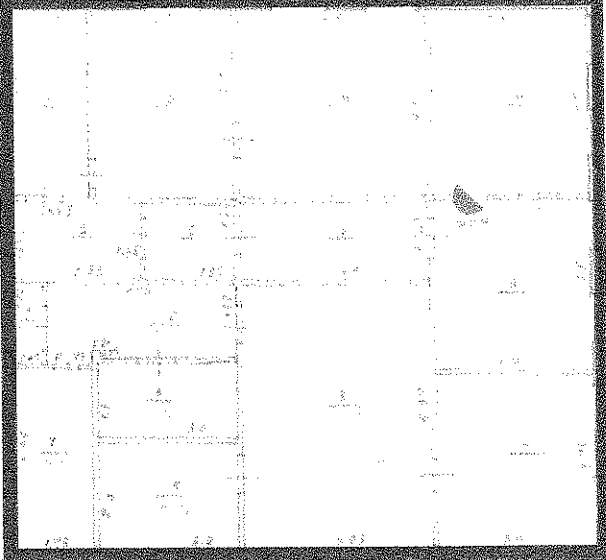
2.	Объемно-пространственная композиция Объекта	<p>- расположение: г. Оренбург, ул. 8 Марта, дом 10 / пер. Почтовый, дом 12;</p> <p>- ансамбль состоит из трех связанных между собой строений: жилой дом, флигель и лавка торговая;</p> <p>- три строения расположены по периметру участка;</p> <p>- объемные, высотные и архитектурно-композиционные характеристики объектов ансамбля: габаритные размеры, конфигурация, материал.</p>	 <p> - объект культурного наследия «Городская усадьба» </p> <p> - пристройки, не относящиеся к предмету охраны </p> <p> <i>1.1. – объект культурного наследия «Дом городской усадьбы»</i> <i>1.2. – объект культурного наследия «Флигель городской усадьбы»</i> <i>1.3. – объект культурного наследия «Лавка торговая городской усадьбы»</i> </p>
----	---	---	--

Предмет охраны объекта культурного наследия местного (муниципального) значения (вид – памятник) «Дом городской усадьбы», 2-я половина XIX века
(Оренбургская область, город Оренбург, ул. 8 Марта, дом 10 / пер. Почтовый, дом 12, литера А)

№ п/п	Виды предметов охраны	Элементы предметов охраны	Фотофиксация
1	2	3	4
1.	Градостроительные характеристики объекта:	<ul style="list-style-type: none"> - расположение: г. Оренбург, ул. 8 Марта, дом 10 / пер. Почтовый, дом 12, литера А; - местоположение и градостроительные характеристики здания 2-ой половины XIX века, его роль в композиционно-планировочной структуре исторического центра г. Оренбург, в районе города-крепости; - градостроительная роль в формировании фронтальной застройки угла застройки квартала, образованного ул. 8 Марта и пер. Почтовый. 	 <p data-bbox="1397 978 2123 1018"><i>Фрагмент современной градостроительной ситуации</i></p>

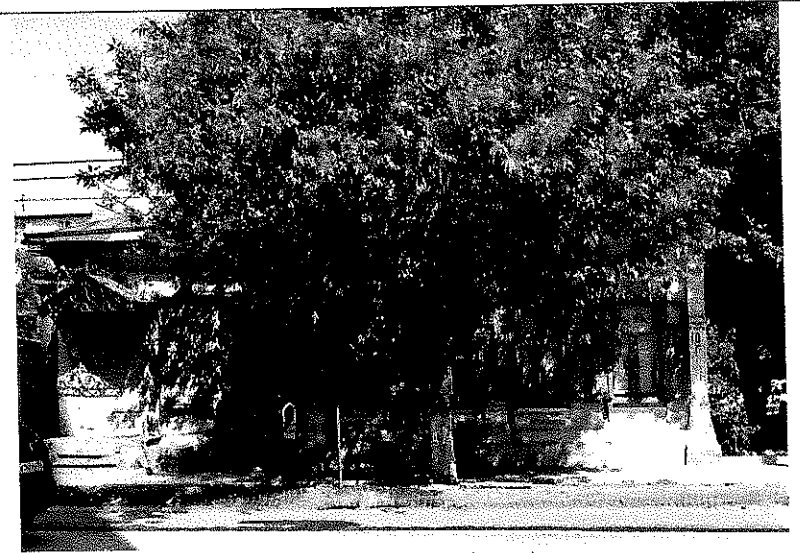
2.	<p>Объемно-пространственные характеристики, конструктивные элементы:</p>	<p>- объемно-пространственная композиция одноэтажного рубленого здания с подвалом 2-ой половины XIX в., квадратной формы, перекрытого вальмовой крышей;</p> <p>- одноэтажное здание выходит на перекресток двумя декорированными фасадами, перекрытое вальмовой крышей;</p> <p>- основной исторический объем с двумя главными фасадами;</p> <p>- капитальные стены 2-ой половины XIX в., их конструкция и материал: дерево;</p> <p>- материал и тип отделки: фасадные стены рубленые; оштукатурены, окрашены; цветовое решение (уточняется в процессе проведения комплексных научных исследований и осуществления производства реставрационных работ).</p>	 <p>1.1. – объект культурного наследия «Дом городской усадьбы»</p>
		<p>- крыша здания в редакции 2-ой половины XIX в., ее конструкция, конфигурация, характер стропильной системы, в том числе высотные отметки по венчающему карнизу и коньку кровли.</p>	 <p>Крыша Объекта культурного наследия</p>

		<p>- композиционное решение белокаменного цоколя (уточняется в процессе проведения комплексных научных исследований и осуществления производства реставрационных работ).</p>	 <p style="text-align: center;"><i>Цоколь Объекта</i></p>
3.	<p>Пространственно-планировочная структура объекта:</p>	<ul style="list-style-type: none"> - местоположение и конструкции; высотные отметки фасадных стен 2-ой половины XIX в.; высотные, планировочные отметки и конструкции чердачных и подвальных перекрытий в редакции 2-ой половины XIX в.; - планировочная схема здания с зонированием; - вход осуществляется с южного фасада по каменным ступеням и со стороны западного фасада; - высотные и планировочные отметки несущих конструкций стен, перекрытий. 	<p style="text-align: center;"><i>План подвального и первого этажа из технического паспорта с обозначением несущих стен, относящихся к предмету охраны</i></p>  <p style="text-align: center;"><i>План подвального этажа</i></p>

			 <p data-bbox="1608 740 1906 772"><i>План первого этажа</i></p>
4.	Композиционное и архитектурно-художественное решение фасадов, включая высотные планировочные отметки фасада, декоративные элементы, местоположение, ритм, габариты, форму оконных и дверных проемов:		

Южный фасад,
ориентированный на ул. 8
Марта:

- фасад решен в 7 световых осей;
- композиция фасадной плоскости разделяется по вертикали линией цоколя и венчающим карнизом;
- плоскость фасада фланкируется пилястрами и разделяется на 3 части: 2 двухосевые и одну в 3 оси световых проемов;
- все оконные проемы прямоугольного очертания с деревянным наличником со ставнями;
- все оконные проемы обрамлены по нижнему краю горизонтальной нишей с филенками;
- входная дверь расположена в западной части фасада;
- дверной проем прямоугольного очертания с деревянным наличником, двускатным металлическим козырьком и каменными ступенями;
- конфигурация фасада в плане, высотные, планировочные отметки стен, формирующие главный фасад, архитектурное оформление фасада, местоположение, ритм, габариты, форма оконных и дверных проемов.



Общий вид на фасад



Фотография 2019 г.

Восточный фасад,
ориентированный на пер.
Почтовый:


- фасад решен в 6 оконных проемов;
- композиция фасадной плоскости разделяется по вертикали линией цоколя и венчающим карнизом;
- плоскость фасада фланкируется пилястрами и разделяется на 3 двухосевые части;
- все оконные проемы прямоугольного очертания с деревянным наличником со ставнями;
- все оконные проемы обрамлены по нижнему краю горизонтальной нишей с филенками;
- конфигурация фасада в плане, высотные, планировочные отметки стен, формирующие главный фасад, архитектурное оформление фасада, местоположение, ритм, габариты, форма оконных проемов.

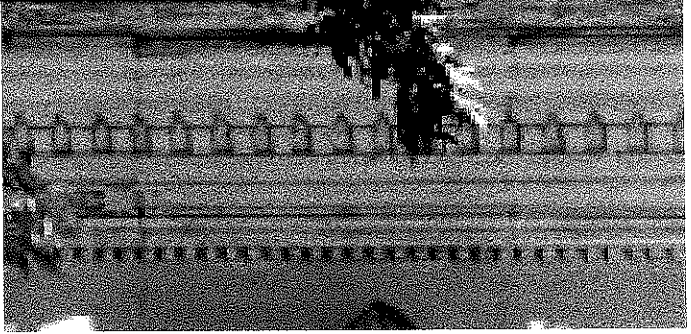



Вид на фасад с северо-востока



Вид с юго-востока. Фотография 2019 г.

	<p>Западный фасад, ориентированный в сторону соседнего строения:</p>	<ul style="list-style-type: none"> - построение фасада в 5 световых осей; - оконные проемы прямоугольного очертания с деревянными наличниками; - конфигурация фасада в плане, высотные, планировочные отметки стен, формирующие главный фасад, архитектурное оформление фасада, местоположение, ритм, габариты, форма оконных проемов. 	 <p style="text-align: center;"><i>Фрагмент фасада</i></p>
	<p>Северный фасад, ориентированный во двор участка:</p>	<ul style="list-style-type: none"> - построение фасада в 3 световые оси; - конфигурация фасада в плане, высотные, планировочные отметки стен, формирующие главный фасад, архитектурное оформление фасада, местоположение, ритм, габариты, форма оконных проемов. 	
<p>5.</p>	<p>Декоративные элементы, расположенные на фасадах объекта:</p>		

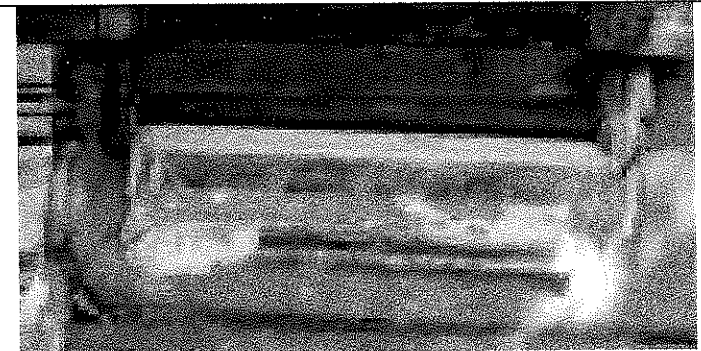
Южный и восточный фасады:		<p>- мелкопрофилированный венчающий карниз со сложными лепными рядами, дентикулами и зубчиками на завершении, орнаментом арабеска с горизонтальными лепными орнаментом, выполнен в технике кирпичной кладки с последующим наложением штукатурных тяг, в том числе форма, габариты, высотные отметки, техника и профилировка карниза.</p>	 <p><i>Венчающий карниз. Южный фасад</i></p>
		<p>- пилястры с раскреповкой на уровне карниза, лепным орнаментом гирлянды, четырьмя канелюрами на основании и профилированной базой.</p>	 <p><i>Пилястра. Южный фасад</i></p>

- деревянный наличник с треугольным сандриком, украшенной фризовой доской и трехфиленчатыми ставнями.



Наличник


- горизонтальные ниши с филенками, повторяющие габариты проема.

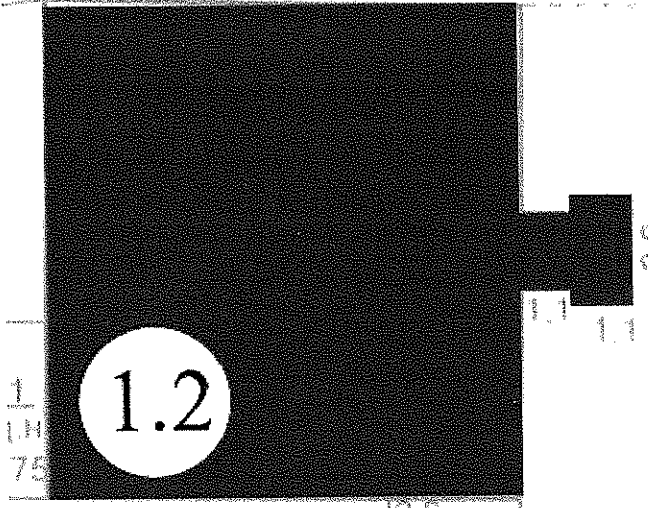



Ниши под окном

Предмет охраны объекта культурного наследия местного (муниципального) значения «Флигель городской усадьбы», 2-я половина XIX века

(Оренбургская область, город Оренбург, ул. 8 Марта, дом 10 / пер. Почтовый, дом 12, литера А1)

№ п/п	Виды предметов охраны	Элементы предметов охраны	Фотофиксация
1	2	3	4
1.	Градостроительные характеристики объекта:	<ul style="list-style-type: none"> - расположение: г. Оренбург, ул. 8 Марта, дом 10 / пер. Почтовый, дом 12, литера А1; - местоположение и градостроительные характеристики здания 2-ой половины XIX века, его роль в композиционно-планировочной структуре исторического центра г. Оренбург, в районе города-крепости; - градостроительная роль в формировании фронтальной застройки угла застройки квартала, образованного ул. 8 Марта и пер. Почтовый. 	 <p data-bbox="1384 1023 2136 1054"><i>Фрагмент современной градостроительной ситуации</i></p>

2.	<p>Объемно-пространственные характеристики, конструктивные элементы:</p>	<p>- объемно-пространственная композиция одноэтажного рубленого здания 2-ой половины XIX в., квадратной формы, перекрытого вальмовой крышей;</p> <p>- одноэтажное здание выходит на пер. Почтовый главным декорированным фасадом;</p> <p>- основной исторический объем с двумя главными фасадами;</p> <p>- капитальные стены 2-ой половины XIX в., их конструкция и материал: дерево;</p> <p>- материал и тип отделки: фасадные стены рубленые; оштукатурены, окрашены; цветовое решение (уточняется в процессе проведения комплексных научных исследований и осуществления производства реставрационных работ).</p>	 <p>1.2. – объект культурного наследия «Флигель городской усадьбы»</p>
		<p>- крыша здания в редакции 2-ой половины XIX в., ее конструкция, конфигурация, характер стропильной системы, в том числе высотные отметки по венчающему карнизу и коньку кровли.</p>	 <p>Крыша Объекта</p>

- композиционное решение белокаменного цоколя (уточняется в процессе проведения комплексных научных исследований и осуществления производства реставрационных работ).

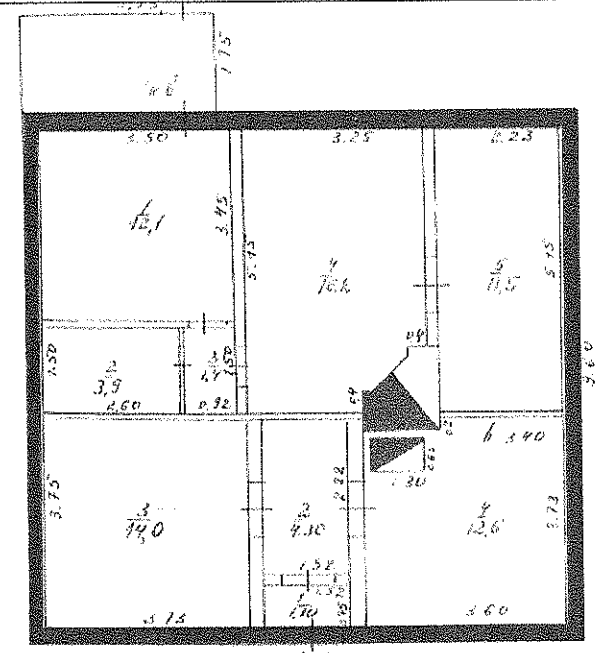


Фрагмент фасада


3. Пространственно-планировочная структура объекта:

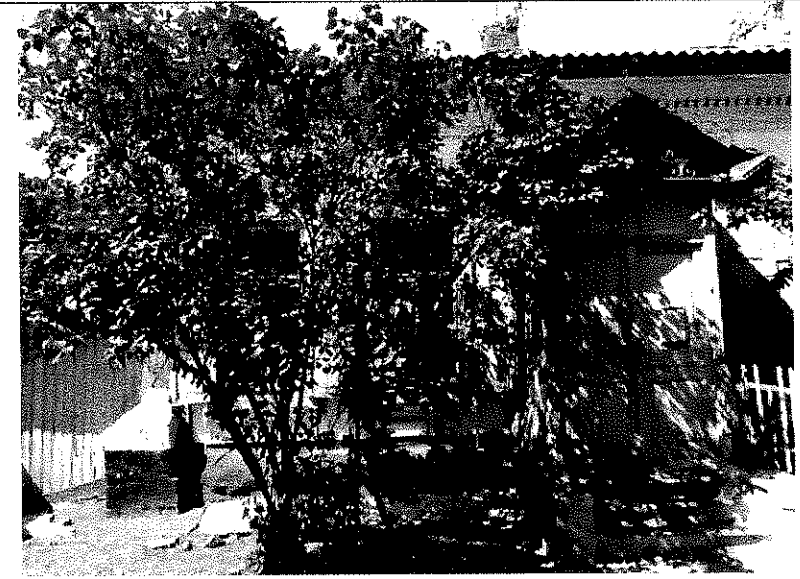
- местоположение и конструкции; высотные отметки фасадных стен 2-ой половины XIX в.; высотные, планировочные отметки и конструкции чердачных перекрытий в редакции 2-ой половины XIX в.;

- планировочная схема здания с зонированием;
- вход осуществляется с южного фасада по каменным ступеням и со стороны западного фасада;
- высотные и планировочные отметки несущих конструкций стен, перекрытий.



План первого этажа из технического паспорта с обозначением несущих стен, относящихся к предмету охраны

4.	Композиционное и архитектурно-художественное решение фасадов, включая высотные планировочные отметки фасада, декоративные элементы, местоположение, ритм, габариты, форму оконных и дверных проемов:		
	Восточный фасад, ориентированный на пер. Почтовый:	<ul style="list-style-type: none"> - фасад решен в 5 световых осях; - композиция фасадной плоскости разделяется по вертикали линией цоколя и венчающим карнизом; - плоскость фасада фланкируется пилястрами; - все оконные проемы прямоугольного очертания с деревянным наличником со ставнями; - все оконные проемы обрамлены по нижнему краю горизонтальной нишей с филенками; - входная дверь расположена на центральной оси симметрии фасада; - дверной двупольный проем тамбура прямоугольного очертания с деревянной дверью с филенками и фрамугой, двускатным металлическим козырьком и каменными ступенями; - конфигурация фасада в плане, высотные, планировочные отметки стен, формирующие главный фасад, архитектурное оформление фасада, местоположение, ритм, габариты, форма оконных и дверных проемов. 	 <p style="text-align: center;"><i>Фрагмент фасада</i></p>



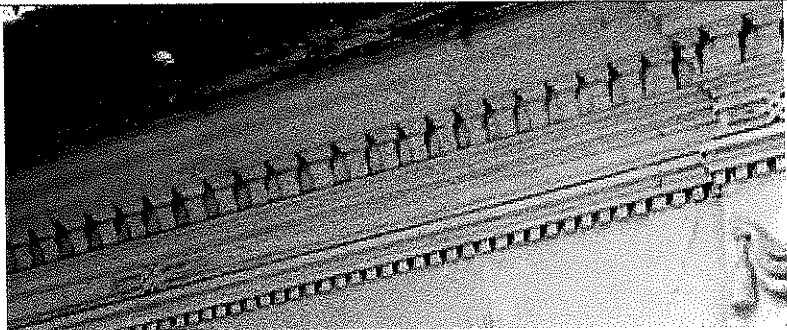
Фрагмент фасада



Вид с северо-востока

Южный фасад,
ориентированный на
соседнее строение:

- фасад решен в 2 оконных проема;
- конфигурация фасада в плане, высотные,
планировочные отметки стен, формирующие
главный фасад, архитектурное оформление фасада,

		местоположение, ритм, габариты, форма оконных проемов.	
	Западный фасад, ориентированный во двор участка:	- построение фасада в 4 световые оси; - конфигурация фасада в плане, высотные, планировочные отметки стен, формирующие главный фасад, архитектурное оформление фасада, местоположение, ритм, габариты, форма оконных проемов.	
	Северный фасад, ориентированный в сторону соседнего здания:	- конфигурация фасада в плане, высотные, планировочные отметки стен, формирующие главный фасад, архитектурное оформление фасада, местоположение, ритм, габариты, форма оконных проемов.	
5.	Декоративные элементы, расположенные на фасадах объекта:		
	Южный и восточный фасады:	- мелкопрофилированный венчающий карниз со сложными лепными рядами, дентикулами и зубчиками на завершении, орнаментом арабеска с горизонтальными лепными орнаментом, выполнен в технике кирпичной кладки с последующим наложением штукатурных тяг, в том числе форма, габариты, высотные отметки, техника и профилировка карниза.	 <p><i>Венчающий карниз. Южный фасад</i></p>

- пилястры с раскреповкой на уровне карниза, лепным орнаментом гирлянды, четырьмя канелюрами на основании и профилированной базой.



Пилястра. Южный фасад

- деревянный наличник с треугольным сандриком, украшенной фризовой доской и трехфиленчатыми ставнями.



Наличник


- горизонтальные ниши с филенками, повторяющие габариты проема.

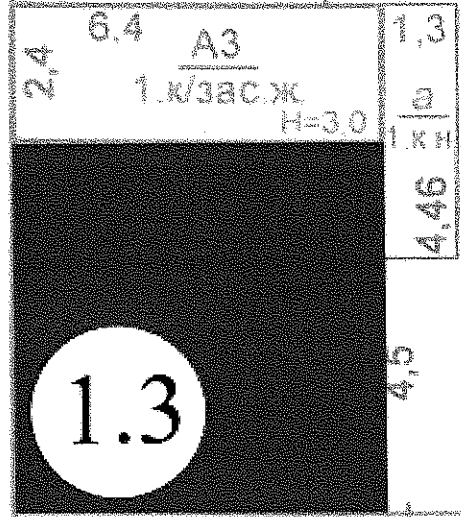



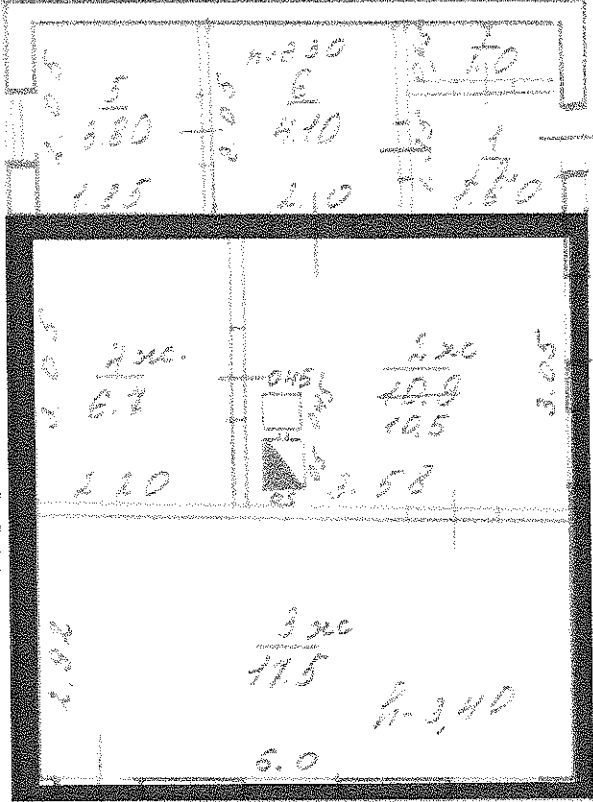
Ниши под окном


Предмет охраны объекта культурного наследия местного (муниципального) значения «Лавка торговая городской усадьбы», 2-я половина XIX века

(Оренбургская область, город Оренбург, ул. 8 Марта, дом 10 / пер. Почтовый, дом 12, литера А2)

№ п/п	Виды предметов охраны	Элементы предметов охраны	Фотофиксация
1	2	3	4
1.	Градостроительные характеристики объекта:	<ul style="list-style-type: none"> - расположение: г. Оренбург, ул. 8 Марта, дом 10 / пер. Почтовый, дом 12, литера А2; - местоположение и градостроительные характеристики здания 2-ой половины XIX века, его роль в композиционно-планировочной структуре исторического центра г. Оренбург, в районе города-крепости; - градостроительная роль в формировании фронтальной застройки угла застройки квартала, образованного ул. 8 Марта и пер. Почтовый. 	 <p data-bbox="1384 981 2145 1013"><i>Фрагмент современной градостроительной ситуации</i></p>

2.	Объемно-пространственные характеристики, конструктивные элементы:	<p>- композиция одноэтажного рубленого здания 2-ой половины XIX в., квадратной формы, перекрытого вальмовой крышей;</p> <p>- одноэтажное здание выходит на пер. Почтовый главным декорированным фасадом;</p> <p>- основной исторический объем с двумя главными фасадами;</p> <p>- капитальные стены 2-ой половины XIX в., их конструкция и материал: дерево;</p> <p>- материал и тип отделки: фасадные стены рубленые; оштукатурены, окрашены; цветовое решение (уточняется в процессе проведения комплексных научных исследований и осуществления производства реставрационных работ).</p>	 <p>1.2. – объект культурного наследия «Лавка торговая городской усадьбы»</p>
		<p>- крыша здания в редакции 2-ой половины XIX в., ее конструкция, конфигурация, характер стропильной системы, в том числе высотные отметки по венчающему карнизу и коньку кровли.</p>	 <p>Крыша Объекта</p>

		- композиционное решение белокаменного цоколя (уточняется в процессе проведения комплексных научных исследований и осуществления производства реставрационных работ).	
3.	Пространственно-планировочная структура объекта:	<ul style="list-style-type: none"> - местоположение и конструкции; высотные отметки фасадных стен 2-ой половины XIX в.; высотные, планировочные отметки и конструкции чердачных перекрытий в редакции 2-ой половины XIX в.; - планировочная схема здания с зонированием; - вход осуществляется с южного фасада по каменным ступеням и со стороны западного фасада; - высотные и планировочные отметки несущих конструкций стен, перекрытий. 	 <p><i>План первого этажа из технического паспорта с обозначением несущих стен, относящихся к предмету охраны</i></p>
4.	Композиционное и архитектурно-художественное решение фасадов, включая высотные планировочные отметки фасада, декоративные		

элементы, местоположение, ритм, габариты, форму оконных и дверных проемов:		
Южный фасад, ориентированный на ул. 8 Марта:	<ul style="list-style-type: none"> - фасад решен в 3 световые оси; - входная дверь расположена с западной части фасада; - конфигурация фасада в плане, высотные, планировочные отметки стен, формирующие главный фасад, архитектурное оформление фасада, местоположение, ритм, габариты, форма оконных и дверных проемов в редакции 2-ой половины XIX в. 	
Восточный фасад, ориентированный на соседнее строение:	<ul style="list-style-type: none"> - фасад решен в 2 оси оконных проемов; - конфигурация фасада в плане, высотные, планировочные отметки стен, формирующие главный фасад, архитектурное оформление фасада, местоположение, ритм, габариты, форма оконных проемов в редакции 2-ой половины XIX в. 	
Западный фасад, ориентированный в сторону соседнего здания:	<ul style="list-style-type: none"> - конфигурация фасада в плане, высотные, планировочные отметки стен, формирующие главный фасад, архитектурное оформление фасада, в редакции 2-ой половины XIX в. 	
Северный фасад, ориентированный во двор участка:	<ul style="list-style-type: none"> - фасад решен в одну ось дверного проема; - конфигурация фасада в плане, высотные, планировочные отметки стен, формирующие главный фасад, архитектурное оформление 	

		фасада, местоположение, ритм, габариты, форма оконных проемов в редакции 2-ой половины XIX в.	
5.	Декоративные элементы, расположенные на фасадах объекта:		
	Все фасады:	-декоративные элементы в редакции 2-ой половины XIX в.	

Приложение № 3
к приказу инспекции
государственной охраны
объектов культурного наследия
Оренбургской области
от «01» 06 2023 г. № 01-08-188

Границы территории объекта культурного наследия местного (муниципального) значения (вид – ансамбль) «Городская усадьба», 2-я половина XIX века (Оренбургская область, город Оренбург, ул. 8 Марта, дом 10 / пер. Почтовый, дом 12) и режим ее использования

Границы территории объекта культурного наследия местного (муниципального) значения (вид – ансамбль) «Городская усадьба», 2-я половина XIX века расположенного по адресу: Оренбургская область, город Оренбург, ул. 8 Марта, дом 10 / пер. Почтовый, дом 12 устанавливаются в юго-западной части кадастрового квартала 56:44:0233001 и по границам земельного участка с кадастровым номером 56:44:0233001:125, в границах которого расположен объект культурного наследия по точкам 1-16 (см. схему границ территории).

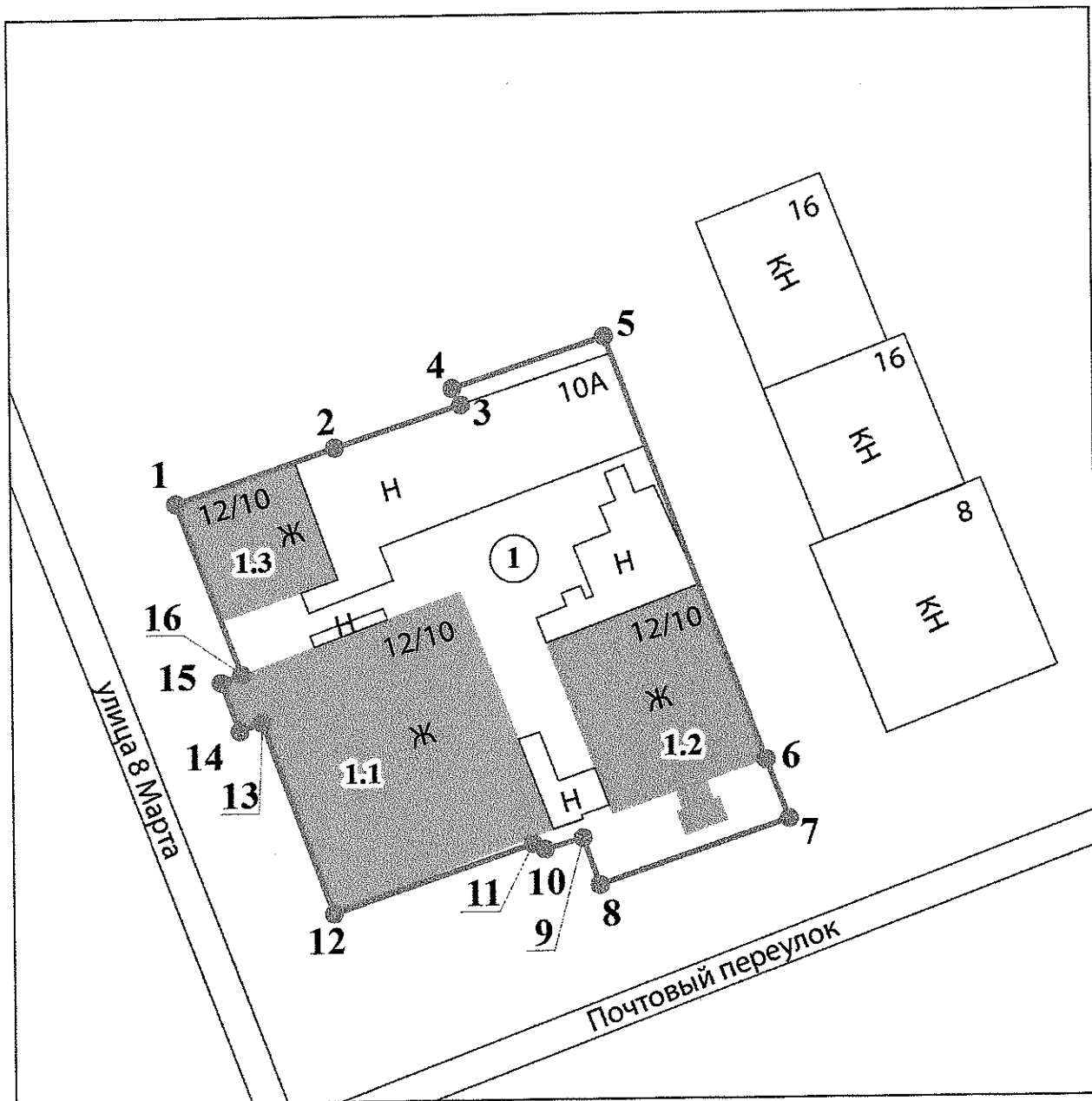
Сведения об объекте		
№ п/п	Характеристики объекта	Описание характеристик
1	2	3
1.	Местоположение объекта	г. Оренбург, ул. 8 Марта, 10 / пер. Почтовый, 12
2.	Площадь объекта +/- величина погрешности определения площади (P+/- Дельта P)	673 ± 9 кв. м.
3.	Иные характеристики	—

Перечень координат поворотных (характерных) точек границ территории объекта культурного наследия





Сведения о местоположении границ объекта					
1. Система координат МСК-56, зона 2					
2. Сведения о характерных точках границ территории					
Обозначение характерных точек части границы	Координаты, м		Метод определения координат характерной точки	Средняя квадратическая погрешность положения характерной точки (Mt), м	Описание обозначения точки на местности (при наличии)
	X	Y			
1	427439.50	2305286.34	метод спутниковых геодезических измерений (определений)	0,10	—

2	427442.55	2305295.14	метод спутниковых геодезических измерений (определений)	0,10	—
3	427444.86	2305302.11	метод спутниковых геодезических измерений (определений)	0,10	—
4	427445.79	2305301.64	метод спутниковых геодезических измерений (определений)	0,10	—
5	427448.60	2305310.01	метод спутниковых геодезических измерений (определений)	0,10	—
6	427424.82	2305318.79	метод спутниковых геодезических измерений (определений)	0,10	—
7	427421.51	2305320.04	метод спутниковых геодезических измерений (определений)	0,10	—
8	427417.90	2305309.55	метод спутниковых геодезических измерений (определений)	0,10	—
9	427420.53	2305308.64	метод спутниковых геодезических измерений (определений)	0,10	—
10	427419.91	2305306.55	метод спутниковых геодезических измерений (определений)	0,10	—
11	427420.23	2305305.90	метод спутниковых геодезических измерений (определений)	0,10	—
12	427416.44	2305294.89	метод спутниковых геодезических измерений (определений)	0,10	—
13	427427.17	2305291.00	метод спутниковых геодезических измерений (определений)	0,10	—
14	427426.71	2305289.78	метод спутниковых геодезических измерений (определений)	0,10	—
15	427429.44	2305288.76	метод спутниковых геодезических измерений (определений)	0,10	—
16	427429.88	2305289.91	метод спутниковых геодезических измерений (определений)	0,10	—
1	427439.50	2305286.34	метод спутниковых геодезических измерений (определений)	0,10	—

Схема границ территории объекта культурного наследия
М 1:500



Условные обозначения

-  - объект культурного наследия «Городская усадьба»:
-  - объект культурного наследия «Дом городской усадьбы»
-  - объект культурного наследия «Флигель городской усадьбы»
-  - объект культурного наследия «Лавка торговая городской усадьбы»



- территория объекта культурного наследия

• 1

- характерные (поворотные) точки границ территории объекта культурного наследия

Режим использования территории объекта культурного наследия

1. Территория объекта культурного наследия местного (муниципального) значения (вид – ансамбль) «Городская усадьба», 2-я половина XIX века расположенного по адресу: Оренбургская область, город Оренбург, ул. 8 Марта, дом 10 / пер. Почтовый, дом 12 (далее – Объект) относится к землям историко-культурного назначения.

2. На территории Объекта запрещается:

2.1. Строительство объектов капитального строительства.

2.2. Хозяйственная деятельность, ведущая к разрушению, искажению внешнего облика объекта культурного наследия, нарушающая его целостность и создающая угрозу его повреждения, разрушения или уничтожения.

2.3. Искражение характеристик историко-культурного ландшафта, композиционно связанного с объектом культурного наследия.

2.4. Вырубка деревьев, за исключением санитарных рубок; уничтожение травяного покрова.

2.5. Установка на фасадах, крыше объекта культурного наследия кондиционеров, телеантенн, тарелок спутниковой связи, а также других средств технического обеспечения.

2.6. Прокладка наземных и воздушных инженерных коммуникаций, кроме временных, необходимых для проведения работ по сохранению объекта культурного наследия.

2.7. Размещение любых рекламных конструкций на объекте культурного наследия и его территории.

2.8. Создание разрушающих вибрационных нагрузок динамическим воздействием на грунты в зоне их взаимодействия с объектом культурного наследия.

2.9. Размещение временных построек, не связанных с проведением работ по сохранению объекта культурного наследия.

3. На территории Объекта разрешается:

3.1. Проведение работ по сохранению объекта культурного наследия или его отдельных элементов.

3.2. Проведение работ по озеленению и благоустройству территории, производимых, в том числе с применением методов реставрации, направленных на формирование наиболее близкого к историческому восприятию объекта культурного наследия.

3.3. Прокладка, реконструкция, ремонт дорог и элементов их обустройства, а также подземных инженерных коммуникаций и сооружений, не нарушающих целостность объекта культурного наследия и не создающих угрозы его повреждения, разрушения или уничтожения, угрозы пожара.

3.4. Ведение хозяйственной деятельности, не противоречащей требованиям обеспечения сохранности объекта культурного наследия и позволяющей обеспечить функционирование объекта культурного наследия в современных условиях.

3.5. Доступность объекта культурного наследия в целях его экспонирования, сохранения его традиционного визуального восприятия.

3.6. Реализация мер пожарной и экологической безопасности.
