



# ПРАВИТЕЛЬСТВО ОРЕНБУРГСКОЙ ОБЛАСТИ

## ПОСТАНОВЛЕНИЕ

27.01.2026

г. Оренбург

№ 5-нн

Об установлении зон охраны, утверждении требований к градостроительным регламентам в границах территорий зон охраны объекта культурного наследия (памятника истории и культуры) народов Российской Федерации регионального значения (вид – ансамбль) «Застройка Уфимской улицы казачьего Форштадта (станции Оренбургской)», конец XIX – начало XX вв.

В соответствии с Федеральным законом от 25 июня 2002 года № 73-ФЗ «Об объектах культурного наследия (памятниках истории и культуры) народов Российской Федерации», постановлением Правительства Российской Федерации от 12 сентября 2015 года № 972 «Об утверждении Положения о зонах охраны объектов культурного наследия (памятников истории и культуры) народов Российской Федерации и о признании утратившими силу отдельных положений нормативных правовых актов Правительства Российской Федерации», Законом Оренбургской области от 3 июля 2013 года № 1678/503-V-ОЗ «Об объектах культурного наследия (памятниках истории и культуры) народов Российской Федерации, расположенных на территории Оренбургской области», актом государственной историко-культурной экспертизы от 13 июня 2025 года и с целью обеспечения сохранности объекта культурного наследия (памятника истории и культуры) народов Российской Федерации в его исторической среде Правительство Оренбургской области п о с т а н о в л я е т:

1. Установить зоны охраны объекта культурного наследия (памятника истории и культуры) народов Российской Федерации регионального значения (вид – ансамбль) «Застройка Уфимской улицы казачьего Форштадта (станции Оренбургской)», конец XIX – начало XX вв., расположенного по адресу: Оренбургская обл., г. Оренбург, ул. 1-ая Пугачевская, д. 17 литера Д, д. 19, д. 24, д. 26, д. 30 литера Б, д. 34 (далее – объект культурного наследия) и утвердить их границы согласно приложению № 1.

2. Утвердить требования к градостроительным регламентам в границах территорий зон охраны объекта культурного наследия согласно приложению № 2.

3. Наложить в интересах Оренбургской области ограничения, установленные постановлением Правительства Российской Федерации от 12 сентября 2015 года № 972 «Об утверждении Положения о зонах охраны объектов культурного наследия (памятников истории и культуры) народов Российской Федерации и о признании утратившими силу отдельных положений нормативных правовых актов Правительства Российской Федерации».

4. Убытки, причиненные в связи с установлением зон охраны объекта культурного наследия, подлежат возмещению инспекцией государственной охраны объектов культурного наследия Оренбургской области в срок и порядке согласно статье 57<sup>1</sup> Земельного кодекса Российской Федерации и в пределах средств, предусмотренных в областном бюджете на указанные цели.

5. Инспекции государственной охраны объектов культурного наследия Оренбургской области:

направить копию настоящего постановления в установленном порядке в орган, осуществляющий государственный кадастровый учет недвижимого имущества и государственную регистрацию прав на недвижимое имущество, для внесения сведений в Единый государственный реестр недвижимости;

разместить информацию о зонах охраны объекта культурного наследия, указанных в пункте 1 настоящего постановления, в государственной информационной системе обеспечения градостроительной деятельности Оренбургской области.

6. Министерству архитектуры и пространственно-градостроительного развития Оренбургской области: в соответствии со статьей 33 Градостроительного кодекса Российской Федерации внести изменения в правила землепользования и застройки муниципального образования городской округ город Оренбург Оренбургской области в связи с установлением зон охраны объекта культурного наследия, указанных в пункте 1 настоящего постановления.

7. Контроль за исполнением настоящего постановления возложить на вице-губернатора – заместителя председателя Правительства – руководителя аппарата Губернатора и Правительства Оренбургской области, за исключением пункта 6 настоящего постановления, контроль за исполнением которого оставляю за собой.

8. Постановление вступает в силу по истечении 10 дней после дня его официального опубликования.

Первый вице-губернатор –  
первый заместитель председателя  
Правительства Оренбургской  
области – министр сельского  
хозяйства, торговли, пищевой и  
перерабатывающей промышленности  
Оренбургской области



С.В.Балыкин

Приложение № 1  
к постановлению Правительства  
Оренбургской области  
от 27.01.2026 № 5-нн

### Описание

границ зон охраны объекта культурного наследия  
(памятника истории и культуры) народов Российской Федерации  
регионального значения (вид – ансамбль) «Застройка Уфимской улицы  
казацкого Форштадта (станции Оренбургской)», конец XIX – начало XX вв.,  
расположенного по адресу: Оренбургская обл., г. Оренбург,  
ул. 1-ая Пугачевская, д. 17 литера Д, д. 19, д. 24, д. 26, д. 30 литера Б, д. 34

Сведения о зоне регулирования застройки и хозяйственной деятельности (ЗРЗ-1) (участок 1)		
№ п/п	Характеристики объекта	Описание характеристик
1.	Местоположение объекта	Оренбургская обл., г. Оренбург, ул. 1-ая Пугачевская, ул. Красная площадь
2.	Площадь зоны +/- величина погрешности определения площади (Р +/- дельта Р)	3248 кв. метров +/- 20 кв. метров
3.	Иные характеристики	–

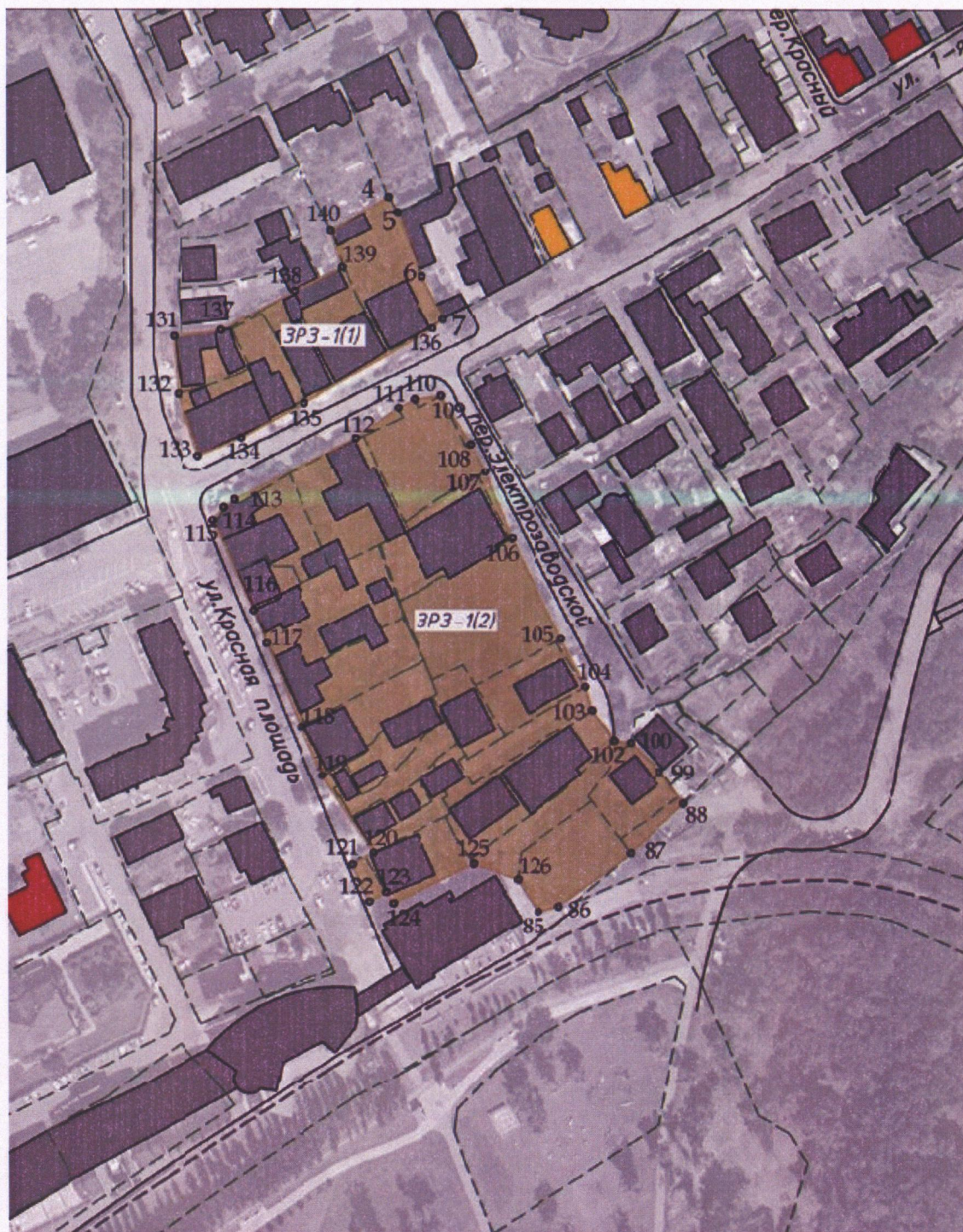
Сведения о зоне регулирования застройки и хозяйственной деятельности (ЗРЗ-1) (участок 2)		
№ п/п	Характеристики объекта	Описание характеристик
1.	Местоположение объекта	Оренбургская обл., г. Оренбург, ул. 1-ая Пугачевская, ул. Красная площадь, пер. Электrozаводской
2.	Площадь зоны +/- величина погрешности определения площади (Р +/- дельта Р)	13798 кв. метров +/- 41 кв. метр
3.	Иные характеристики	–

Перечень координат характерных (поворотных) точек границ зоны регулирования застройки и хозяйственной деятельности (ЗРЗ-1)

Сведения о местоположении границ зоны регулирования застройки и хозяйственной деятельности (ЗРЗ-1)					
1. Система координат МСК-56, зона 2					
2. Сведения о характерных точках границ зоны регулирования застройки и хозяйственной деятельности (ЗРЗ-1)					
Обозначение характерных точек границ	Координаты характерных (поворотных) точек в местной системе координат МСК-56		Метод определения координат характерной точки	Средняя квадратическая погрешность положения характерной точки (Mt) (метров)	Описание обозначения точки на местности (при наличии)
	X	Y			
1	2	3	4	5	6
Участок 1					
4	427360.90	2305890.42	картометрический	0,1	-
5	427355.95	2305893.36	картометрический	0,1	-
6	427335.50	2305901.36	картометрический	0,1	-
7	427321.42	2305908.38	картометрический	0,1	-
136	427318.45	2305904.91	картометрический	0,1	-
135	427294.41	2305862.94	картометрический	0,1	-
134	427283.08	2305842.27	картометрический	0,1	-
133	427277.16	2305828.12	картометрический	0,1	-
132	427297.34	2305821.89	картометрический	0,1	-
131	427315.90	2305820.50	картометрический	0,1	-
137	427317.98	2305835.78	картометрический	0,1	-
138	427330.70	2305859.65	картометрический	0,1	-
139	427338.64	2305875.40	картометрический	0,1	-
140	427350.22	2305871.71	картометрический	0,1	-
4	427360.90	2305890.42	картометрический	0,1	-
Участок 2					
85	427129.33	2305938.97	картометрический	0,1	-
86	427131.02	2305945.71	картометрический	0,1	-
87	427148.37	2305968.84	картометрический	0,1	-
88	427164.62	2305986.19	картометрический	0,1	-
99	427174.99	2305978.35	картометрический	0,1	-
100	427184.49	2305969.07	картометрический	0,1	-
102	427185.22	2305963.71	картометрический	0,1	-
103	427195.03	2305956.72	картометрический	0,1	-

1	2	3	4	5	6
104	427202.58	2305954.54	картометрический	0,1	-
105	427218.10	2305946.77	картометрический	0,1	-
106	427250.52	2305930.90	картометрический	0,1	-
107	427271.95	2305922.13	картометрический	0,1	-
108	427280.88	2305917.36	картометрический	0,1	-
109	427296.68	2305907.60	картометрический	0,1	-
110	427295.54	2305898.73	картометрический	0,1	-
111	427292.82	2305893.44	картометрический	0,1	-
112	427282.97	2305879.50	картометрический	0,1	-
113	427263.00	2305840.04	картометрический	0,1	-
114	427260.50	2305836.44	картометрический	0,1	-
115	427256.19	2305832.95	картометрический	0,1	-
116	427227.46	2305846.04	картометрический	0,1	-
117	427216.67	2305850.26	картометрический	0,1	-
118	427189.63	2305861.47	картометрический	0,1	-
119	427173.67	2305868.32	картометрический	0,1	-
120	427148.45	2305884.78	картометрический	0,1	-
121	427144.77	2305877.99	картометрический	0,1	-
122	427132.61	2305883.33	картометрический	0,1	-
123	427135.73	2305888.93	картометрический	0,1	-
124	427132.01	2305891.16	картометрический	0,1	-
125	427145.06	2305917.83	картометрический	0,1	-
126	427139.80	2305932.31	картометрический	0,1	-
85	427129.33	2305938.97	картометрический	0,1	-

Карта-схема границ территории зоны регулирования застройки и хозяйственной деятельности (ЗРЗ-1) объекта культурного наследия



Условные обозначения:



• 8

- зона регулирования застройки и хозяйственной деятельности -1 (ЗРЗ-1);
- номер точки границы зоны регулирования застройки и хозяйственной деятельности -1 (ЗРЗ-1).

Сведения о зоне регулирования застройки и хозяйственной деятельности (ЗРЗ-2) (участок 1)		
№ п/п	Характеристики объекта	Описание характеристик
1.	Местоположение объекта	Оренбургская обл., г. Оренбург, ул. 2-ая Пугачевская
2.	Площадь зоны +/- величина погрешности определения площади (Р +/- дельта Р)	9502 кв. метра +/- 34 кв. метра
3.	Иные характеристики	—

Сведения о зоне регулирования застройки и хозяйственной деятельности (ЗРЗ-2) (участок 2)		
№ п/п	Характеристики объекта	Описание характеристик
1.	Местоположение объекта	Оренбургская обл., г. Оренбург, ул. 2-ая Пугачевская
2.	Площадь зоны +/- величина погрешности определения площади (Р +/- дельта Р)	1425 кв. метров +/- 13 кв. метров
3.	Иные характеристики	—

Сведения о зоне регулирования застройки и хозяйственной деятельности (ЗРЗ-2) (участок 3)		
№ п/п	Характеристики объекта	Описание характеристик
1.	Местоположение объекта	Оренбургская обл., г. Оренбург, пер. Бассейный
2.	Площадь зоны +/- величина погрешности определения площади (Р +/- дельта Р)	555 кв. метров +/- 8 кв. метров
3.	Иные характеристики	—

Перечень координат характерных (поворотных) точек границ зоны регулирования застройки и хозяйственной деятельности (ЗРЗ-2)

Сведения о местоположении зоны регулирования застройки и хозяйственной деятельности (ЗРЗ-2)	
1. Система координат МСК-56, зона 2	
2. Сведения о характерных точках границ зоны регулирования застройки и хозяйственной деятельности (ЗРЗ-2)	

Обозначение характерных точек границ	Координаты (метров)		Метод определения координат характерной точки	Средняя квадратическая погрешность положения характерной точки (Mt) (метров)	Описание обозначения точки на местности (при наличии)
	X	Y			
1	2	3	4	5	6
Участок 1					
12	427200.37	2305975.72	картометрический	0,1	
13	427243.02	2306017.57	картометрический	0,1	-
14	427257.39	2306035.14	картометрический	0,1	-
15	427282.04	2306053.22	картометрический	0,1	-
16	427349.88	2306105.92	картометрический	0,1	-
17	427365.42	2306117.22	картометрический	0,1	-
18	427380.47	2306127.98	картометрический	0,1	-
19	427389.19	2306132.46	картометрический	0,1	-
20	427396.77	2306145.21	картометрический	0,1	-
21	427414.30	2306165.47	картометрический	0,1	-
22	427419.59	2306173.19	картометрический	0,1	-
23	427448.40	2306200.17	картометрический	0,1	-
24	427457.59	2306210.44	картометрический	0,1	-
98	427425.16	2306198.14	картометрический	0,1	-
97	427395.19	2306181.28	картометрический	0,1	-
96	427384.57	2306173.46	картометрический	0,1	-
95	427366.84	2306160.64	картометрический	0,1	-
94	427340.97	2306140.20	картометрический	0,1	-
93	427327.35	2306124.32	картометрический	0,1	-
92	427312.72	2306105.32	картометрический	0,1	-
91	427307.94	2306098.01	картометрический	0,1	-
90	427205.26	2306031.35	картометрический	0,1	-
89	427181.75	2306003.99	картометрический	0,1	-
88	427164.62	2305986.19	картометрический	0,1	-
99	427174.99	2305978.35	картометрический	0,1	-
100	427184.49	2305969.07	картометрический	0,1	-
101	427192.63	2305970.51	картометрический	0,1	-
12	427200.37	2305975.72	картометрический	0,1	-
Участок 2					
28	427550.38	2306278.67	картометрический	0,1	-

1	2	3	4	5	6
59	427520.13	2306259.72	картометрический	0,1	-
60	427511.93	2306257.08	картометрический	0,1	-
61	427498.36	2306246.92	картометрический	0,1	-
62	427485.40	2306238.58	картометрический	0,1	-
63	427481.09	2306237.90	картометрический	0,1	-
64	427474.48	2306231.71	картометрический	0,1	-
65	427468.17	2306239.94	картометрический	0,1	-
66	427497.59	2306262.08	картометрический	0,1	-
67	427506.73	2306267.71	картометрический	0,1	-
68	427511.14	2306269.47	картометрический	0,1	-
69	427503.75	2306277.91	картометрический	0,1	-
70	427519.81	2306291.05	картометрический	0,1	-
71	427526.95	2306283.14	картометрический	0,1	-
72	427533.22	2306290.72	картометрический	0,1	-
73	427537.10	2306293.67	картометрический	0,1	-
28	427550.38	2306278.67	картометрический	0,1	-
Участок 3					
30	427584.96	2306269.64	картометрический	0,1	-
31	427572.49	2306244.19	картометрический	0,1	-
32	427563.45	2306231.60	картометрический	0,1	-
33	427563.54	2306228.61	картометрический	0,1	-
51	427567.12	2306226.56	картометрический	0,1	-
148	427571.41	2306223.60	картометрический	0,1	-
149	427571.69	2306225.52	картометрический	0,1	-
150	427596.16	2306260.02	картометрический	0,1	-
151	427598.34	2306262.39	картометрический	0,1	-
152	427601.62	2306263.09	картометрический	0,1	-
30	427584.96	2306269.64	картометрический	0,1	-

Карта-схема границ территории зоны регулирования застройки и хозяйственной деятельности (ЗРЗ-2) объекта культурного наследия



Условные обозначения:



– зона регулирования застройки и хозяйственной деятельности -2 (ЗРЗ-2);

• 8

– номер точки границы зоны регулирования застройки и хозяйственной деятельности -2 (ЗРЗ-2).

Сведения о зоне регулирования застройки и хозяйственной деятельности (ЗРЗ-З) (участок 1)		
№ п/п	Характеристики объекта	Описание характеристик
1.	Местоположение объекта	Оренбургская обл., г. Оренбург, ул. 2-ая Пугачевская
2.	Площадь зоны +/- величина погрешности определения площади (Р +/- дельта Р)	9346 кв. метров +/- 34 кв. метра
3.	Иные характеристики	—

Сведения о зоне регулирования застройки и хозяйственной деятельности (ЗРЗ-З) (участок 2)		
№ п/п	Характеристики объекта	Описание характеристик
1.	Местоположение объекта	Оренбургская обл., г. Оренбург
2.	Площадь зоны +/- величина погрешности определения площади (Р +/- дельта Р)	2941 кв. метр +/- 19 кв. метров
3.	Иные характеристики	—

Сведения о зоне регулирования застройки и хозяйственной деятельности (ЗРЗ-З) (участок 3)		
№ п/п	Характеристики объекта	Описание характеристик
1.	Местоположение объекта	Оренбургская обл., г. Оренбург, пер. Бассейный
2.	Площадь зоны +/- величина погрешности определения площади (Р +/- дельта Р)	1860 кв. метров +/- 15 кв. метров
3.	Иные характеристики	—

Сведения о зоне регулирования застройки и хозяйственной деятельности (ЗРЗ-З) (участок 4)		
№ п/п	Характеристики объекта	Описание характеристик
1	2	3
1.	Местоположение объекта	Оренбургская обл., г. Оренбург, ул. 1-ая Пугачевская, ул. Красная площадь, пер. Электrozаводской

1	2	3
2.	Площадь зоны +/- величина погрешности определения площади (P +/- дельта P)	7362 кв. метра +/- 30 кв. метров
3.	Иные характеристики	-

Перечень координат характерных (поворотных) точек границ зоны регулирования застройки и хозяйственной деятельности (ЗРЗ-3)

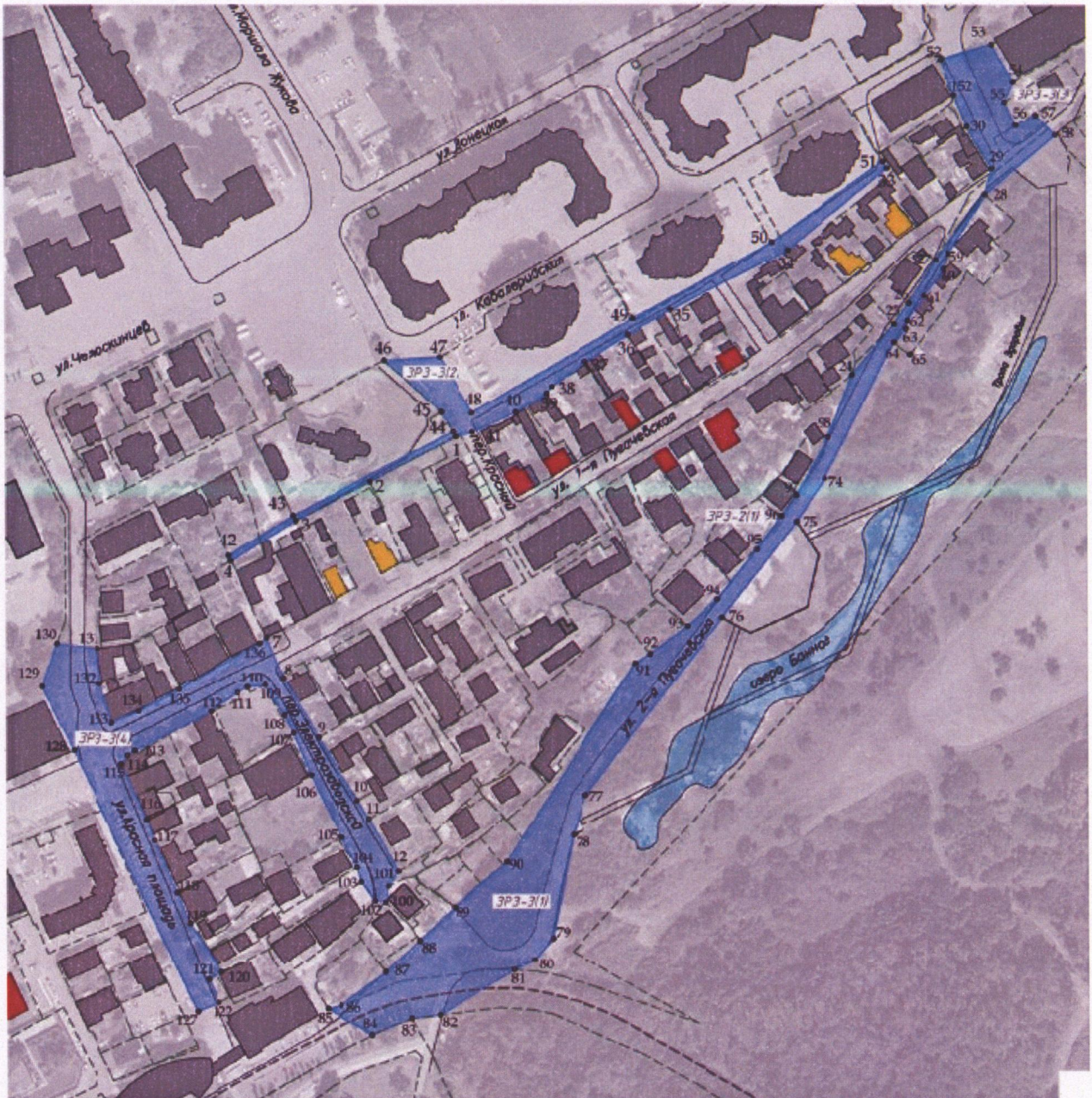
Сведения о местоположении зоны регулирования застройки и хозяйственной деятельности (ЗРЗ-3)					
1. Система координат МСК-56, зона 2					
2. Сведения о характерных точках границ зоны регулирования застройки и хозяйственной деятельности (ЗРЗ-3)					
Обозначение характерных точек границ	Координаты (метров)		Метод определения координат характерной точки	Средняя квадратическая погрешность положения характерной точки (Mt) (метров)	Описание обозначения точки на местности (при наличии)
	X	Y			
1	2	3	4	5	6
Участок 1					
24	427457.59	2306210.44	картометрический	0,1	-
25	427483.59	2306231.81	картометрический	0,1	-
26	427494.40	2306239.26	картометрический	0,1	-
27	427516.93	2306253.03	картометрический	0,1	-
28	427550.38	2306278.67	картометрический	0,1	-
59	427520.13	2306259.72	картометрический	0,1	-
60	427511.93	2306257.08	картометрический	0,1	-
61	427498.36	2306246.92	картометрический	0,1	-
62	427485.40	2306238.58	картометрический	0,1	-
63	427481.09	2306237.90	картометрический	0,1	-
64	427474.48	2306231.71	картометрический	0,1	-
74	427403.93	2306195.99	картометрический	0,1	-
75	427381.64	2306181.37	картометрический	0,1	-
76	427331.66	2306142.66	картометрический	0,1	-
77	427240.05	2306072.36	картометрический	0,1	-

1	2	3	4	5	6
78	427219.48	2306065.91	картометрический	0,1	-
79	427165.61	2306054.93	картометрический	0,1	-
80	427154.39	2306045.48	картометрический	0,1	-
81	427149.38	2306034.79	картометрический	0,1	-
82	427125.98	2305996.27	картометрический	0,1	-
83	427124.22	2305981.87	картометрический	0,1	-
84	427115.90	2305961.94	картометрический	0,1	-
85	427129.33	2305938.97	картометрический	0,1	-
86	427131.02	2305945.71	картометрический	0,1	-
87	427148.37	2305968.84	картометрический	0,1	-
88	427164.62	2305986.19	картометрический	0,1	-
89	427181.75	2306003.99	картометрический	0,1	-
90	427205.26	2306031.35	картометрический	0,1	-
91	427307.94	2306098.01	картометрический	0,1	-
92	427312.72	2306105.32	картометрический	0,1	-
93	427327.35	2306124.32	картометрический	0,1	-
94	427340.97	2306140.20	картометрический	0,1	-
95	427366.84	2306160.64	картометрический	0,1	-
96	427384.57	2306173.46	картометрический	0,1	-
97	427395.19	2306181.28	картометрический	0,1	-
98	427425.16	2306198.14	картометрический	0,1	-
24	427457.59	2306210.44	картометрический	0,1	-
Участок 2					
1	427425.11	2306005.59	картометрический	0,1	-
2	427402.14	2305962.16	картометрический	0,1	-
3	427381.96	2305923.60	картометрический	0,1	-
4	427360.90	2305890.42	картометрический	0,1	-
42	427363.75	2305889.31	картометрический	0,1	-
43	427384.65	2305922.27	картометрический	0,1	-
44	427427.78	2306004.22	картометрический	0,1	-
45	427437.92	2305998.60	картометрический	0,1	-
46	427464.99	2305969.60	картометрический	0,1	-
47	427466.71	2305998.00	картометрический	0,1	-
48	427437.46	2306014.50	картометрический	0,1	-
49	427486.27	2306097.56	картометрический	0,1	-
50	427525.85	2306168.99	картометрический	0,1	-
51	427567.12	2306226.56	картометрический	0,1	-
33	427563.54	2306228.61	картометрический	0,1	-
34	427521.98	2306177.15	картометрический	0,1	-
35	427490.90	2306116.33	картометрический	0,1	-
36	427478.06	2306095.06	картометрический	0,1	-

1	2	3	4	5	6
37	427464.13	2306073.28	картометрический	0,1	-
38	427451.22	2306055.68	картометрический	0,1	-
39	427447.61	2306052.90	картометрический	0,1	-
40	427437.74	2306037.00	картометрический	0,1	-
41	427427.31	2306014.66	картометрический	0,1	-
1	427425.11	2306005.59	картометрический	0,1	-
Участок 3					
28	427550.38	2306278.67	картометрический	0,1	-
29	427563.51	2306282.17	картометрический	0,1	-
30	427584.96	2306269.64	картометрический	0,1	-
152	427601.62	2306263.09	картометрический	0,1	-
52	427619.91	2306256.07	картометрический	0,1	-
53	427627.47	2306282.07	картометрический	0,1	-
54	427608.52	2306293.01	картометрический	0,1	-
55	427597.91	2306288.67	картометрический	0,1	-
56	427585.61	2306294.15	картометрический	0,1	-
57	427591.19	2306304.36	картометрический	0,1	-
58	427580.91	2306314.31	картометрический	0,1	-
26	427550.38	2306278.67	картометрический	0,1	-
Участок 4					
7	427321.42	2305908.38	картометрический	0,1	-
8	427300.59	2305916.87	картометрический	0,1	-
9	427269.65	2305934.90	картометрический	0,1	-
10	427237.23	2305954.64	картометрический	0,1	-
11	427227.81	2305960.74	картометрический	0,1	-
12	427200.37	2305975.72	картометрический	0,1	-
101	427192.63	2305970.51	картометрический	0,1	-
100	427184.49	2305969.07	картометрический	0,1	-
102	427185.22	2305963.71	картометрический	0,1	-
103	427195.03	2305956.72	картометрический	0,1	-
104	427202.58	2305954.54	картометрический	0,1	-
105	427218.10	2305946.77	картометрический	0,1	-
106	427250.52	2305930.90	картометрический	0,1	-
107	427271.95	2305922.13	картометрический	0,1	-
108	427280.88	2305917.36	картометрический	0,1	-
109	427296.68	2305907.60	картометрический	0,1	-
110	427295.54	2305898.73	картометрический	0,1	-
111	427292.82	2305893.44	картометрический	0,1	-
112	427282.97	2305879.50	картометрический	0,1	-
113	427263.00	2305840.04	картометрический	0,1	-

1	2	3	4	5	6
114	427260.50	2305836.44	картометрический	0,1	-
115	427256.19	2305832.95	картометрический	0,1	-
116	427227.46	2305846.04	картометрический	0,1	-
117	427216.67	2305850.26	картометрический	0,1	-
118	427189.63	2305861.47	картометрический	0,1	-
119	427173.67	2305868.32	картометрический	0,1	-
120	427148.45	2305884.78	картометрический	0,1	-
121	427144.77	2305877.99	картометрический	0,1	-
122	427132.61	2305883.33	картометрический	0,1	-
127	427127.88	2305872.10	картометрический	0,1	-
128	427262.71	2305808.52	картометрический	0,1	-
129	427296.46	2305792.31	картометрический	0,1	-
130	427318.40	2305800.01	картометрический	0,1	-
131	427315.90	2305820.50	картометрический	0,1	-
132	427297.34	2305821.89	картометрический	0,1	-
133	427277.16	2305828.12	картометрический	0,1	-
134	427283.08	2305842.27	картометрический	0,1	-
135	427294.41	2305862.94	картометрический	0,1	-
136	427318.45	2305904.91	картометрический	0,1	-
7	427321.42	2305908.38	картометрический	0,1	-

Карта-схема границ территории зоны регулирования застройки и хозяйственной деятельности (ЗРЗ-3) объекта культурного наследия



Условные обозначения:



– зона регулирования застройки и хозяйственной деятельности -3 (ЗРЗ-3);

• 8

– номер точки границы зоны регулирования застройки и хозяйственной деятельности -3 (ЗРЗ-3).

Сведения о зоне охраняемого природного ландшафта (ЗОЛ)		
№ п/п	Характеристики объекта	Описание характеристик
1.	Местоположение объекта	Оренбургская обл., г. Оренбург, ул. 2-ая Пугачевская
2.	Площадь зоны +/- величина погрешности определения площади (P +/- дельта P)	30478 кв. метров +/- 61 кв. метр
3.	Иные характеристики	—

Перечень координат характерных (поворотных) точек  
границ зоны охраняемого природного ландшафта (ЗОЛ)

Сведения о местоположении зоны охраняемого природного ландшафта (ЗОЛ)					
1. Система координат МСК-56, зона 2					
2. Сведения о характерных точках границ зоны охраняемого природного ландшафта (ЗОЛ)					
Обоз- на- чение харак- тер- ных точек границ	Координаты (метров)		Метод определения координат характерной точки	Средняя квадрати- ческая погреш- ность положе- ния характер- ной точки (Mt) (метров)	Описание обозначе- ния точки на мест- ности (при наличии)
	X	Y			
1	2	3	4	5	6
ЗОЛ					
28	427550.38	2306278.67	картометрический	0,1	
73	427537.10	2306293.67	картометрический	0,1	-
72	427533.22	2306290.72	картометрический	0,1	-
71	427526.95	2306283.14	картометрический	0,1	-
70	427519.81	2306291.05	картометрический	0,1	-
69	427503.75	2306277.91	картометрический	0,1	-
68	427511.14	2306269.47	картометрический	0,1	-
67	427506.73	2306267.71	картометрический	0,1	-
66	427497.59	2306262.08	картометрический	0,1	-
65	427468.17	2306239.94	картометрический	0,1	-
64	427474.48	2306231.71	картометрический	0,1	-
74	427403.93	2306195.99	картометрический	0,1	-

1	2	3	4	5	6
75	427381.64	2306181.37	картометрический	0,1	-
76	427331.66	2306142.66	картометрический	0,1	-
77	427240.05	2306072.36	картометрический	0,1	-
78	427219.48	2306065.91	картометрический	0,1	-
79	427165.61	2306054.93	картометрический	0,1	-
80	427154.39	2306045.48	картометрический	0,1	-
141	427158.87	2306065.41	картометрический	0,1	-
142	427324.16	2306214.36	картометрический	0,1	-
143	427323.23	2306215.78	картометрический	0,1	-
144	427373.91	2306264.07	картометрический	0,1	-
145	427375.67	2306262.11	картометрический	0,1	-
146	427474.39	2306340.08	картометрический	0,1	-
147	427516.87	2306376.21	картометрический	0,1	-
58	427580.91	2306314.31	картометрический	0,1	-
28	427550.38	2306278.67	картометрический	0,1	-

Карта-схема границ территории зоны охраняемого природного ландшафта  
(ЗОЛ) объекта культурного наследия



Условные обозначения:

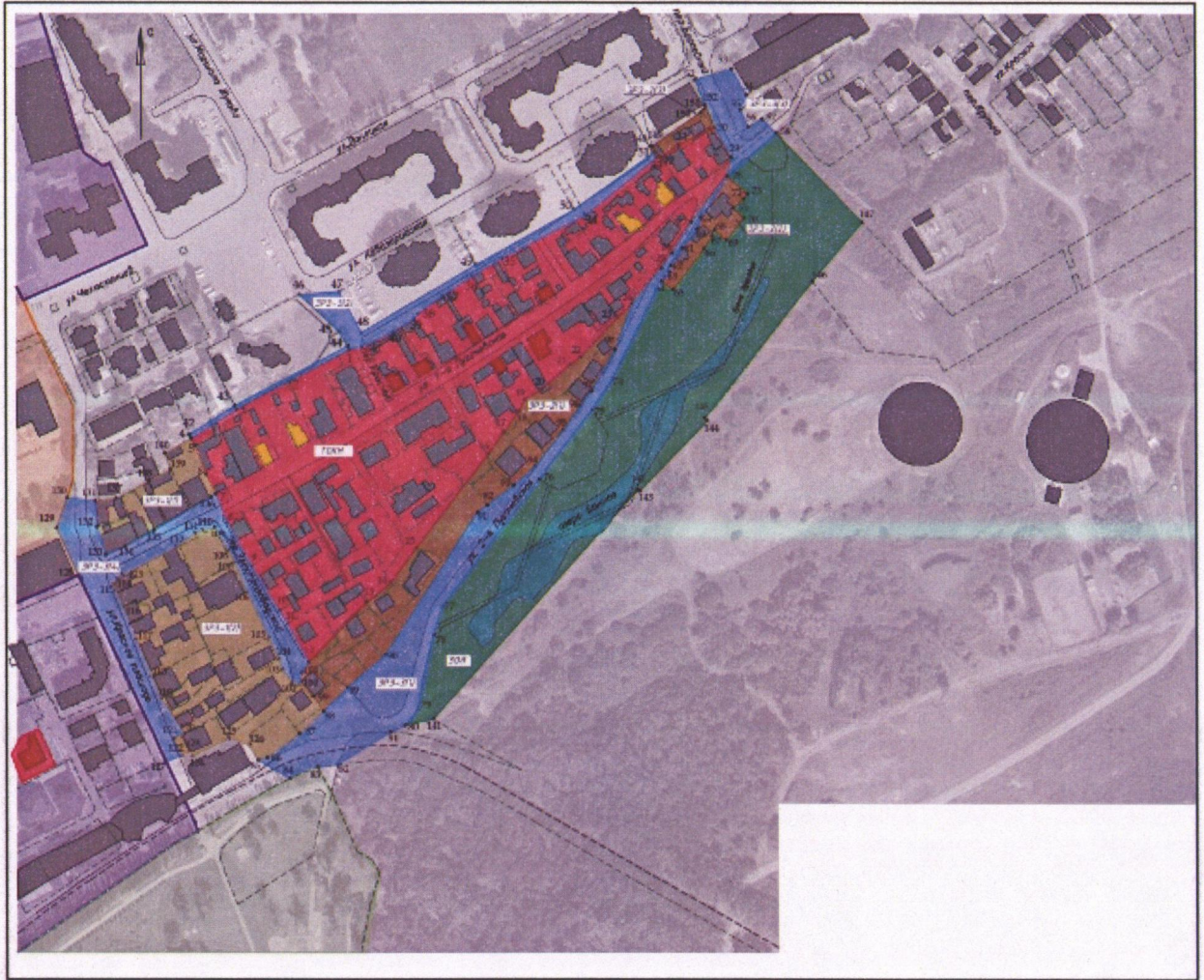


– зона охраняемого природного ландшафта (ЗОЛ);

• 8

– номер точки границы зоны охраняемого природного ландшафта (ЗОЛ).

Карта-схема границ территории зон охраны объекта культурного наследия  
М 1:2000









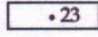

Условные обозначения:

- объект культурного наследия регионального значения;
- ценные объекты историко-градостроительной среды;
- фоновая застройка;
- ул. М. Горького* – современное название улиц;
- – современное кадастровое деление.

Территории:

- утвержденные границы единой охранной зоны ОКН (постановление Правительства Оренбургской области от 01.03.2023 № 182-пп);
- утвержденные границы единой зоны регулирования застройки и

хозяйственной деятельности ОКН (постановление Правительства Оренбургской области от 01.03.2023 № 182-пп);

-  – утвержденные границы единой зоны охраняемого природного ландшафта ОКН (постановление Правительства Оренбургской области от 01.03.2023 № 182-пп);
  -  – утвержденные границы территории ОКН;
  -  – зона регулирования застройки и хозяйственной деятельности -1 (ЗРЗ-1);
  -  – зона регулирования застройки и хозяйственной деятельности -2 (ЗРЗ-2);
  -  – зона регулирования застройки и хозяйственной деятельности -3 (ЗРЗ-3);
  -  – зона охраняемого природного ландшафта (ЗОЛ);
  -  – характерная поворотная точка;
  -  – существующая детская железная дорога.
-

Приложение № 2  
к постановлению Правительства  
Оренбургской области  
от 27.01.2026 № 5-нн

Требования к градостроительным регламентам в границах территорий зон охраны объекта культурного наследия (памятника истории и культуры) народов Российской Федерации регионального значения (вид – ансамбль «Застройка Уфимской улицы казачьего Форштадта (станции Оренбургской)», конец XIX – начало XX вв., расположенного по адресу: Оренбургская обл., г. Оренбург, ул. 1-ая Пугачевская, д. 17 литера Д, д. 19, д. 24, д. 26, д. 30 литера Б, д. 34

I. Требования к градостроительным регламентам в границах территории зоны регулирования застройки и хозяйственной деятельности -1  
(ЗРЗ-1)

1. Ограничения использования земельных участков и их частей, требования к градостроительным регламентам в границах территории зоны регулирования застройки и хозяйственной деятельности -1 (ЗРЗ-1) объекта культурного наследия регионального значения (вид – ансамбль) «Застройка Уфимской улицы казачьего Форштадта (станции Оренбургской)», конец XIX – начало XX вв., расположенного по адресу: Оренбургская обл., г. Оренбург, ул. 1-ая Пугачевская, д. 17 литера Д, д. 19, д. 24, д. 26, д. 30 литера Б, д. 34 (далее – объект культурного наследия):

1.1. Запрет на:

- 1) использование строительных технологий, оказывающих негативное воздействие на объекты культурного наследия и историческую застройку;
- 2) размещение взрыво- и пожароопасных объектов, угрожающих сохранности объектов культурного наследия.

1.2. Запреты, устанавливаемые в зависимости от характеристик объекта культурного наследия и его историко-градостроительной среды, на:

1) строительство, реконструкцию объектов капитального строительства в параметрах, нарушающих характеристики историко-градостроительной среды или препятствующих ее сохранению и (или) восстановлению, за исключением случаев, если такие строительство, реконструкция необходимы для обеспечения функционирования объекта культурного наследия (например капитальный ремонт и реконструкция существующих инженерных сетей);

2) строительство линейных объектов, нарушающих характеристики историко-градостроительной среды, за исключением случаев, если такое строительство направлено на минимизацию негативного воздействия на объект культурного наследия и его историко-градостроительную среду или необходимо для обеспечения его функционирования или обеспечения жизнедеятельности населения;

3) размещение рекламы, вывесок, некапитальных строений, сооружений, нарушающих характеристики историко-градостроительной

среды, за исключением случаев, если это необходимо для обеспечения его современного использования и сохранности;

4) размещение базовых станций сотовой связи, башенных и антенно-мачтовых конструкций, включая телевизионные и радиоантенны, которые препятствуют визуальному восприятию объекта культурного наследия в его историко-градостроительной среде, в том числе сохранению и (или) восстановлению соотношения открытых и закрытых пространств, градостроительных (планировочных, типологических, масштабных) характеристик историко-градостроительной среды. Этот запрет не применяется к базовым станциям сотовой связи, башенным и антенно-мачтовым конструкциям, включая телевизионные и радиоантенны, которые размещены до 1 марта 2025 года, и не ограничивает проведение работ по ремонту и модернизации базовых станций сотовой связи, башенных и антенно-мачтовых конструкций, включая телевизионные и радиоантенны, в пределах их объемно-пространственных параметров.

2. Требования к градостроительным регламентам в границах зоны регулирования застройки и хозяйственной деятельности -1 (ЗРЗ-1) объекта культурного наследия:

1) реконструкция и строительство объектов капитального строительства с учетом высоты объектов не более 15 метров. Высота измеряется от нижней отметки уровня земли под площадью застройки до верхней отметки конька крыши с углом наклона крыши не более 40 градусов. При установлении на крыше архитектурных элементов: купола, башни, фронтонов и других элементов их высота должна составлять не более 1/4 от высоты здания, измеряемой от нижней отметки уровня земли до верхней отметки карниза. Дымоходы, вентиляционные каналы, антенны, молниеотводы и другое инженерное оборудование, устанавливаемое на крыше, при расчете высоты не учитываются;

2) использование следующих видов крыш: двускатная, вальмовая, многощипцовая, шатровая, плоская;

3) использование в стилистике решения фасадов исторических приемов в архитектуре, а именно: площадь остекления каждого из фасадов не должна превышать 50 процентов;

4) строительство подземных сооружений (парковок) при наличии инженерно-геологических исследований, подтверждающих отсутствие негативного влияния этих сооружений на объект культурного наследия и окружающую ценную застройку;

5) процент застройки земельного участка не более 60 процентов;

6) снос (демонтаж) объектов капитального строительства, не отнесенных к ценным объектам историко-градостроительной среды (за исключением разборки ветхих и аварийных ценных объектов историко-градостроительной среды в соответствии с установленным порядком, на основании заключения инженерно-технической экспертизы, согласованного с органами местного самоуправления муниципального образования городской округ город Оренбург Оренбургской области, и последующим восстановлением, сохранением габаритов и фасадных композиций);

7) благоустройство территории в границах земельного участка, просматриваемого с территории общего пользования (улицы):

проведение работ по озеленению: разбивка газонов, цветников, сохранение существующих пород деревьев и кустарников, за исключением санитарных рубок, посадка новых;

установка малых архитектурных форм (скамеек, урн, фонтанов), а также отдельно стоящих элементов освещения (фонари), отвечающих характеристикам сложившейся историко-архитектурной среды;

8) размещение средств наружной рекламы и информации с учетом выполнения следующих требований:

установка на фасадах, ориентированных на улицу, мемориальных досок не выше верхней отметки окон первого этажа;

установка на фасадах средств наружной информации не ниже верхней отметки окон первого этажа и не выше нижней отметки окон второго этажа высотой не более 0,6 метра в виде отдельных букв и знаков, протяженностью не более 1/2 от длины фасада и без использования открытого способа свечения;

9) виды разрешенного использования земельных участков:

№ п/п	Наименование разрешенного использования	Коды и описание вида разрешенного использования земельного участка
1	2	3
1.	Жилая застройка	2.1 – для индивидуального жилищного строительства; 2.1.1 – малоэтажная многоквартирная жилая застройка; 2.7 – обслуживание жилой застройки; 2.7.1 – хранение автотранспорта
2.	Общественное и социальное обслуживание	3.1 – коммунальное обслуживание; 3.2 – социальное обслуживание; 3.2.1 – дома социального обслуживания; 3.2.2 – оказание социальной помощи населению; 3.2.3 – оказание услуг связи; 3.2.4 – общежития; 3.3 – бытовое обслуживание; 3.4 – здравоохранение; 3.4.1 – амбулаторно-поликлиническое обслуживание; 3.5.1 – дошкольное, начальное и среднее общее образование; 3.5.2 – среднее и высшее профессиональное образование; 3.6 – культурное развитие; 3.6.1 – объекты культурно-досуговой деятельности; 3.6.2 – парки культуры и отдыха; 3.7 – религиозное использование; 3.8 – общественное управление;

1	2	3
		3.10.1 – амбулаторное ветеринарное обслуживание
3.	Коммерция и деловое управление	4.1 – деловое управление; 4.4 – магазины; 4.5 – банковская и страховая деятельность; 4.6 – общественное питание; 4.7 – гостиничное обслуживание; 4.9 – служебные гаражи; 4.9.1 – объекты дорожного сервиса; 4.9.1.2 – обеспечение дорожного отдыха; 4.9.1.3 – автомобильные мойки; 4.9.1.4 – ремонт автомобилей; 4.10 – выставочно-ярмарочная деятельность
4.	Отдых, спорт, культура	5.1 – спорт
5.	Связь и инфраструктура	6.8 – связь
6.	Обеспечение порядка и безопасности	8.3 – обеспечение внутреннего правопорядка
7.	Историко-культурная деятельность	9.3 – историко-культурная деятельность
8.	Общее пользование и благоустройство	12.0 – земельные участки (территории) общего пользования

II. Требования к градостроительным регламентам в границах территории зоны регулирования застройки и хозяйственной деятельности -2 (ЗРЗ-2)

3. Ограничения использования земельных участков и их частей, требования к градостроительным регламентам в границах территории зоны регулирования застройки и хозяйственной деятельности -2 (ЗРЗ-2) объекта культурного наследия:

3.1. Запрет на:

- 1) использование строительных технологий, оказывающих негативное воздействие на объекты культурного наследия и историческую застройку;
- 2) размещение взрыво- и пожароопасных объектов, угрожающих сохранности объектов культурного наследия.

3.2. Запреты, устанавливаемые в зависимости от характеристик объекта культурного наследия и его историко-градостроительной среды на:

- 1) строительство, реконструкцию объектов капитального строительства в параметрах, нарушающих характеристики историко-градостроительной среды или препятствующих ее сохранению и (или) восстановлению, за

исключением случаев, если такие строительство, реконструкция необходимы для обеспечения функционирования объекта культурного наследия (например, капитальный ремонт и реконструкция существующих инженерных сетей);

2) строительство линейных объектов, нарушающих характеристики историко-градостроительной среды, за исключением случаев, если такое строительство направлено на минимизацию негативного воздействия на объект культурного наследия и его историко-градостроительную среду или необходимо для обеспечения его функционирования или обеспечения жизнедеятельности населения;

3) размещение рекламы, вывесок, некапитальных строений, сооружений, нарушающих характеристики историко-градостроительной среды, за исключением случаев, если это необходимо для обеспечения его современного использования и сохранности;

4) размещение базовых станций сотовой связи, башенных и антенно-мачтовых конструкций, включая телевизионные и радиоантенны, которые препятствуют визуальному восприятию объекта культурного наследия в его историко-градостроительной среде, в том числе сохранению и (или) восстановлению соотношения открытых и закрытых пространств, градостроительных (планировочных, типологических, масштабных) характеристик историко-градостроительной среды. Этот запрет не применяется к базовым станциям сотовой связи, башенным и антенно-мачтовым конструкциям, включая телевизионные и радиоантенны, которые размещены до 1 марта 2025 года, и не ограничивает проведение работ по ремонту и модернизации базовых станций сотовой связи, башенных и антенно-мачтовых конструкций, включая телевизионные и радиоантенны, в пределах их объемно-пространственных параметров.

4. Требования к градостроительным регламентам в границах зоны регулирования застройки и хозяйственной деятельности -2 (ЗРЗ-2) объекта культурного наследия:

1) реконструкция и строительство объектов капитального строительства с учетом высоты объектов не более 10 метров. Высота измеряется от нижней отметки уровня земли под площадью застройки до верхней отметки конька крыши с углом наклона крыши не более 40 градусов. При установлении на крыше архитектурных элементов: купола, башни, фронтонов и других элементов их высота должна составлять не более 1/4 от высоты здания, измеряемой от нижней отметки уровня земли до верхней отметки карниза. Дымоходы, вентиляционные каналы, антенны, молниеотводы и другое инженерное оборудование, устанавливаемое на крыше, при расчете высоты не учитываются;

2) использование следующих видов крыш: двускатная, вальмовая, многощипцовая, шатровая, плоская; использование в стилистике решения фасадов исторических приемов в архитектуре, а именно: площадь остекления каждого из фасадов не должна превышать 50 процентов;

3) строительство подземных сооружений (парковок) при наличии инженерно-геологических исследований, подтверждающих отсутствие негативного влияния этих сооружений на объект культурного наследия и окружающую ценную застройку;

4) процент застройки земельного участка не более 60 процентов;

5) снос (демонтаж) объектов капитального строительства, не отнесенных к ценным объектам историко-градостроительной среды (за исключением разборки ветхих и аварийных ценных объектов историко-градостроительной среды в соответствии с установленным порядком, на основании заключения инженерно-технической экспертизы, согласованного с органами местного самоуправления муниципального образования городской округ город Оренбург Оренбургской области, и последующим восстановлением, сохранением габаритов и фасадных композиций);

6) благоустройство территории в границах земельного участка, просматриваемого с территории общего пользования (улицы):

проведение работ по озеленению: разбивка газонов, цветников, сохранение существующих пород деревьев и кустарников, за исключением санитарных рубок, посадка новых;

установка малых архитектурных форм (скамеек, урн, фонтанов), а также отдельно стоящих элементов освещения (фонари), отвечающих характеристикам сложившейся историко-архитектурной среды;

7) размещение средств наружной рекламы и информации с учетом выполнения следующих требований:

установка на фасадах, ориентированных на улицу, мемориальных досок не выше верхней отметки окон первого этажа;

установка на фасадах средств наружной информации не ниже верхней отметки окон первого этажа и не выше нижней отметки окон второго этажа высотой не более 0,6 метра в виде отдельных букв и знаков, протяженностью не более 1/2 от длины фасада и без использования открытого способа свечения;

8) виды разрешенного использования земельных участков:

№ п/п	Наименование разрешенного использования	Коды и описание вида разрешенного использования земельного участка
1	2	3
1.	Жилая застройка	2.1 – для индивидуального жилищного строительства; 2.1.1 – малоэтажная многоквартирная жилая застройка; 2.7 – обслуживание жилой застройки; 2.7.1 – хранение автотранспорта
2.	Общественное и социальное обслуживание	3.1 – коммунальное обслуживание; 3.2 – социальное обслуживание; 3.2.1 – дома социального обслуживания; 3.2.2 – оказание социальной помощи населению; 3.2.3 – оказание услуг связи;

1	2	3
		3.2.4 – общежития; 3.3 – бытовое обслуживание; 3.4 – здравоохранение; 3.4.1 – амбулаторно-поликлиническое обслуживание; 3.5.1 – дошкольное, начальное и среднее общее образование; 3.5.2 – среднее и высшее профессиональное образование; 3.6 – культурное развитие; 3.6.1 – объекты культурно-досуговой деятельности; 3.6.2 – парки культуры и отдыха; 3.7 – религиозное использование; 3.8 – общественное управление; 3.10.1 – амбулаторное ветеринарное обслуживание
3.	Коммерция и деловое управление	4.1 – деловое управление; 4.4 – магазины; 4.5 – банковская и страховая деятельность; 4.6 – общественное питание; 4.7 – гостиничное обслуживание; 4.9 – служебные гаражи; 4.9.1 – объекты дорожного сервиса; 4.9.1.2 – обеспечение дорожного отдыха; 4.9.1.3 – автомобильные мойки; 4.9.1.4 – ремонт автомобилей; 4.10 – выставочно-ярмарочная деятельность
4.	Отдых, спорт, культура	5.1 – спорт
5.	Связь и инфраструктура	6.8 – связь
6.	Обеспечение порядка и безопасности	8.3 – обеспечение внутреннего правопорядка
7.	Историко-культурная деятельность	9.3 – историко-культурная деятельность
8.	Общее пользование и благоустройство	12.0 – земельные участки (территории) общего пользования

III. Требования к градостроительным регламентам в границах территории зоны регулирования застройки и хозяйственной деятельности -З (ЗРЗ-З)

5. Ограничения использования земельных участков и их частей, требования к градостроительным регламентам в границах территории зоны регулирования застройки и хозяйственной деятельности -З (ЗРЗ-З) объекта культурного наследия:

5.1. Запрет на:

- 1) использование строительных технологий, оказывающих негативное воздействие на объекты культурного наследия и историческую застройку;
- 2) размещение взрыво- и пожароопасных объектов, угрожающих сохранности объектов культурного наследия.

5.2. Запреты, устанавливаемые в зависимости от характеристик объекта культурного наследия и его историко-градостроительной среды, на:

1) строительство, реконструкцию объектов капитального строительства в параметрах, нарушающих характеристики историко-градостроительной среды или препятствующих ее сохранению и (или) восстановлению, за исключением случаев, если такие строительство, реконструкция необходимы для обеспечения функционирования объекта культурного наследия (например, капитальный ремонт и реконструкция существующих инженерных сетей);

2) строительство линейных объектов, нарушающих характеристики историко-градостроительной среды, за исключением случаев, если такое строительство направлено на минимизацию негативного воздействия на объект культурного наследия и его историко-градостроительную среду или необходимо для обеспечения его функционирования или обеспечения жизнедеятельности населения;

3) размещение рекламы, вывесок, некапитальных строений, сооружений, нарушающих характеристики историко-градостроительной среды, за исключением случаев, если это необходимо для обеспечения его современного использования и сохранности;

4) размещение базовых станций сотовой связи, башенных и антенно-мачтовых конструкций, включая телевизионные и радиоантенны, которые препятствуют визуальному восприятию объекта культурного наследия в его историко-градостроительной среде, в том числе сохранению и (или) восстановлению соотношения открытых и закрытых пространств, градостроительных (планировочных, типологических, масштабных) характеристик историко-градостроительной среды. Этот запрет не применяется к базовым станциям сотовой связи, башенным и антенно-мачтовым конструкциям, включая телевизионные и радиоантенны, которые размещены до 1 марта 2025 года, и не ограничивает проведение работ по ремонту и модернизации базовых станций сотовой связи, башенных и антенно-мачтовых конструкций, включая телевизионные и радиоантенны, в пределах их объемно-пространственных параметров.

6. Требования к градостроительным регламентам в границах зоны регулирования застройки и хозяйственной деятельности -З (ЗРЗ-З) объекта культурного наследия:

1) проведение работ по благоустройству территории, направленных на формирование комфортной и безопасной среды:

осуществление мероприятий, направленных на снижение транспортных потоков;

установка по границам, разделяющим пешеходную и проезжую части улиц, просматриваемых металлических ограждений высотой не более 1,2 метра;

применение в дорожном покрытии асфальта, а в покрытии пешеходной части улиц натуральных материалов (камень, гранит) или имитирующих их (тротуарная плитка) с организацией системы отведения дождевых и талых вод;

проведение работ по озеленению: сохранение существующих деревьев и кустарников и их санация, посадка новых; разбивка клумб и газонов;

установка отдельно стоящих средств освещения, отвечающих условиям сохранения историко-архитектурной среды;

установка малых архитектурных форм (урны, скамьи), отвечающих условиям сохранения историко-архитектурной среды;

2) виды разрешенного строительства: код 12.0 – земельные участки (территории) общего пользования.

#### IV. Требования к градостроительным регламентам в границах территории зоны охраняемого природного ландшафта (ЗОЛ)

7. Ограничения использования земельных участков водных объектов и их частей и требования к градостроительным регламентам в границах территории зоны охраняемого природного ландшафта (ЗОЛ) объекта культурного наследия:

##### 7.1. Запрет на:

1) осуществление хозяйственной деятельности, нарушающей характер и облик исторического и природного окружения объекта культурного наследия, вызывающей загрязнение почв, воздушного и водного бассейнов, нарушение сложившегося характера гидрологических условий;

2) уничтожение ценных зеленых насаждений;

3) размещение взрыво- и пожароопасных объектов, угрожающих сохранности объектов культурного наследия, выявленных объектов культурного наследия;

4) размещение отходов производства и потребления, устройство складов и захоронений ядохимикатов.

7.2. Запреты, устанавливаемые в зависимости от вида и характеристик объекта культурного наследия и его историко-градостроительной и (или) природной среды, на:

1) размещение объектов, для которых требуется установление санитарно-защитной зоны и деятельность которых оказывает вредное воздействие на окружающую среду и охраняемый природный ландшафт;

2) строительство, реконструкцию объектов капитального строительства в параметрах, нарушающих характеристики историко-градостроительной и (или) природной среды объекта культурного наследия или препятствующих сохранению и (или) восстановлению такой среды, за исключением случаев,

если такие строительство, реконструкция необходимы для обеспечения функционирования объекта культурного наследия;

3) строительство линейных объектов, за исключением случаев, если такое строительство направлено на минимизацию негативного воздействия на объект культурного наследия и его историко-градостроительную и (или) природную среду, или необходимо для обеспечения его функционирования или обеспечения жизнедеятельности населения, или необходимо для обеспечения сохранности, сохранения, содержания и эксплуатации объекта культурного наследия религиозного назначения и (или) объектов капитального строительства, образующих с ним монастырский, храмовый или иной культовый комплекс;

4) размещение базовых станций сотовой связи, башенных и антенно-мачтовых конструкций, включая телевизионные и радиоантенны, которые препятствуют визуальному восприятию охраняемого природного ландшафта, в том числе сохранению и (или) восстановлению соотношения открытых и закрытых пространств, композиционной связи с объектом культурного наследия охраняемого природного ландшафта, включая долины рек, водоемы, леса и открытые пространства. Этот запрет не применяется к базовым станциям сотовой связи, башенным и антенно-мачтовым конструкциям, включая телевизионные и радиоантенны, которые размещены до 1 марта 2025 года, и не ограничивает проведение работ по ремонту и модернизации базовых станций сотовой связи, башенных и антенно-мачтовых конструкций, включая телевизионные и радиоантенны, в пределах их объемно-пространственных параметров.

8. Требования к градостроительным регламентам в границах зоны охраняемого природного ландшафта (ЗОЛ) объекта культурного наследия:

1) размещение некапитальных сооружений в рамках работ по благоустройству территории с учетом высоты – не более 6,0 метра;

2) максимальный процент застройки некапитальными сооружениями в рамках работ по благоустройству – 5 процентов;

3) размещение санитарно-гигиенических сооружений, связанных с обслуживанием туристического потока;

4) проведение ремонта, реконструкции существующих инженерных коммуникаций (с их прокладкой в подземные трассы) с последующим благоустройством территории и рекультивацией нарушенных земель;

5) проведение ремонта, реконструкции элементов улично-дорожной сети и дорожного покрытия;

6) проведение работ по озеленению при условии обеспечения визуального восприятия объекта культурного наследия;

7) благоустройство, в том числе установка навесов, пергол, летних террас, детских и спортивных площадок, малых архитектурных форм;

8) устройство, ремонт и реконструкция пешеходных дорожек, велосипедных дорожек с использованием в качестве покрытия натуральных материалов (камень, дерево, гравийная смесь, плиточное покрытие, имитирующее натуральное);

9) осуществление установки временных элементов информационно-декоративного оформления (мобильные информационные конструкции), включая праздничное, а также временных строительных ограждающих

конструкций, не нарушающих визуального восприятия объектов культурного наследия;

10) сохранение ценных пород и старовозрастных деревьев;

11) проведение санитарных рубок (прочистка, прореживание, уборка сухостоя);

12) проведение мероприятий, направленных на обеспечение пожарной и экологической безопасности;

13) обеспечение санитарной безопасности;

14) проектирование и проведение земляных, строительных, мелиоративных, хозяйственных и иных работ в соответствии с законодательством в области сохранения, использования, популяризации и государственной охраны объектов культурного наследия при условии согласования с исполнительными органами Оренбургской области, уполномоченным в области сохранения, использования, популяризации и государственной охраны объектов культурного наследия;

15) виды разрешенного использования земельных участков:

№ п/п	Наименование разрешенного использования	Коды и описание вида разрешенного использования земельного участка
1.	Общественное и коммунальное обслуживание	3.1 – коммунальное обслуживание
2.	Религиозное использование	3.7 – религиозное использование; 3.7.1 – осуществление религиозных обрядов
3.	Отдых, спорт, туризм	5.0 – отдых; 5.1.3 – площадки для занятий спортом; 5.2 – природно-познавательный туризм
4.	Обеспечение порядка	8.3 – обеспечение внутреннего правопорядка
5.	Историко-культурная деятельность	9.3 – историко-культурная деятельность
6.	Водные объекты	11.0 – водные объекты; 11.1 – общее пользование водными объектами
7.	Общее пользование и благоустройство	12.0 – земельные участки (территории) общего пользования; 12.0.1 – улично-дорожная сеть; 12.0.2 – благоустройство