



УКАЗ

ГУБЕРНАТОРА ОРЕНБУРГСКОЙ ОБЛАСТИ

20.06.2024

г. Оренбург

№ 198-ук

О внесении изменений в указ Губернатора Оренбургской области от 18 января 2016 года № 8-ук

1. Внести в указ Губернатора Оренбургской области от 18 января 2016 года № 8-ук «Об утверждении Схемы размещения, использования и охраны охотничьих угодий на территории Оренбургской области» (в редакции указов Губернатора Оренбургской области от 14 июня 2017 года № 323-ук, от 5 ноября 2019 года № 498-ук, от 13 февраля 2020 года № 57-ук, от 29 декабря 2021 года № 746-ук) следующие изменения:

1.1. Пункт 1¹ изложить в новой редакции:

«1¹. Контроль за исполнением настоящего указа возложить на вице-губернатора – заместителя председателя Правительства Оренбургской области по экономической и инвестиционной политике – министра экономического развития, инвестиций, туризма и внешних связей Оренбургской области.»

1.2. В приложении:

в абзаце первом раздела 1 «Вводная часть» слова «(ред. от 14.10.2014)» исключить;

таблицу 15 изложить в новой редакции согласно приложению № 1 к настоящему указу;

в таблице 17 в графе 5 пункта 97 цифры «16000» заменить цифрами «14787»;

в подразделе 4.1.1.2 «Общедоступные охотничьи угодья»:

в абзаце пятом слова «в соответствии с частью 1 статьи 5.1 Федерального закона» заменить словами «в соответствии с частью 1 статьи 51 Федерального закона»;

в абзаце седьмом слова «пункт 3 приказа Минприроды России от 12 ноября 2010 года № 503 «Об утверждении порядка установления на местности границ зон охраны охотничьих ресурсов»» заменить словами «приказ Минприроды России от 6 июля 2020 года № 412 «Об утверждении Порядка установления на местности границ зон охраны охотничьих ресурсов»».

таблицу 19 изложить в новой редакции согласно приложению № 2 к настоящему указу;

в подразделе 4.2 «Сведения о состоянии ведения охотничьего хозяйства на территории Оренбургской области»:

абзац первый изложить в новой редакции:

«Полномочия в сфере охраны и использования охотничьих ресурсов на территории Оренбургской области осуществляет министерство природных ресурсов, экологии и имущественных отношений Оренбургской области. В соответствии с положением о министерстве природных ресурсов, экологии и имущественных отношений Оренбургской области, утвержденным указом Губернатора Оренбургской области от 10 января 2020 года № 5-ук, в его компетенцию входит деятельность по охране и использованию объектов животного мира, в том числе в области охоты и сохранения охотничьих ресурсов на территории Оренбургской области.»;

слова «министерство лесного и охотничьего хозяйства Оренбургской области» в соответствующем падеже заменить словами «министерство природных ресурсов, экологии и имущественных отношений Оренбургской области» в соответствующем падеже;

в таблице 24 в графе 10 пункта 114 цифры «22013» заменить цифрами «2013»;

в абзаце первом раздела 5 «Характеристика состояния численности и размещения охотничьих ресурсов» слова «(ред. от 14.10.2014)» исключить;

в подразделе 6.2 «Нормы пропускной способности охотничьих угодий Оренбургской области»:

в абзаце восьмом слова «приказу Минприроды России от 30 апреля 2010 года № 138 «Об утверждении нормативов допустимого изъятия охотничьих ресурсов и нормативов численности охотничьих ресурсов в охотничьих угодьях» заменить словами «приказу Минприроды России от 27 января 2022 года № 49 «Об утверждении нормативов допустимого изъятия охотничьих ресурсов, нормативов биотехнических мероприятий и о признании утратившим силу приказа Министерства природных ресурсов и экологии Российской Федерации от 25 ноября 2020 года № 965»;

в абзаце девятом слова «распоряжение министерства лесного и охотничьего хозяйства Оренбургской области от 3 июля 2014 года № 142-р «О нормах допустимой добычи охотничьих ресурсов, в отношении которых не устанавливается лимит добычи, и нормах пропускной способности в охотничьих угодьях Оренбургской области» заменить словами «распоряжение министерства природных ресурсов, экологии и имущественных отношений Оренбургской области от 13 октября 2023 года № 2043-р «Об утверждении норм допустимой добычи охотничьих ресурсов и норм пропускной способности в охотничьих угодьях Оренбургской области»;

абзацы десятый–восемнадцатый признать утратившими силу.

таблицу 81 изложить в новой редакции согласно приложению № 3 к настоящему указу;

в абзаце шестом подраздела 6.3 «Информация о выделении зон, планируемых для создания общедоступных охотничьих угодий и закрепленных охотничьих угодий на территории Оренбургской области» слова «общая площадь общедоступных охотничьих угодий составит

6487623 гектара, или 52,9 процента охотничьих угодий Оренбургской области» заменить словами «общая площадь общедоступных охотничьих угодий составит 7171989 гектаров, или 58,4 процента охотничьих угодий Оренбургской области»;

в подразделе 7.3 «Ветеринарно-профилактические и противоэпизоотические мероприятия по защите охотничьих ресурсов от болезней и рекомендации по их проведению в охотничьих угодьях Оренбургской области»:

в абзаце десятом слова «(ред. от 13.07.2015)» и «(с изм. и доп., вступ. в силу с 24.07.2015)» исключить;

абзацы одиннадцатый–двадцать второй признать утратившими силу.

в подразделе 7.4 «Показатели максимально возможной и хозяйственно-целесообразной численности основных видов охотничьих ресурсов на территории Оренбургской области»:

абзац четырнадцатый изложить в новой редакции:

«Ограничение предельных значений максимальной численности видов охотничьих ресурсов в настоящее время законодательством Российской Федерации не установлено»;

таблицу 97 признать утратившей силу;

в подразделе 7.5 «Нормы допустимой добычи охотничьих ресурсов, в отношении которых не устанавливается лимит добычи»:

в абзацах первом–третьем слова «(ред. от 14.10.2014)» исключить;

абзац пятый изложить в новой редакции:

«Нормативы допустимого изъятия охотничьих ресурсов утверждены приказом Министерства природных ресурсов и экологии Российской Федерации от 27 января 2022 года № 49 «Об утверждении нормативов допустимого изъятия охотничьих ресурсов, нормативов биотехнических мероприятий и о признании утратившим силу приказа Министерства природных ресурсов и экологии Российской Федерации от 25 ноября 2020 г. № 965». Нормативы допустимого изъятия охотничьих ресурсов, в отношении которых утверждается лимит добычи охотничьих ресурсов и которые обитают на территории Оренбургской области, отражены в таблице 98.»;

таблицу 98 изложить в новой редакции согласно приложению № 4 к настоящему указу;

в абзаце шестом слова «до 20 %» заменить словами «не менее 20 %», слова «до 50 %» заменить словами «не менее 30 %»;

в абзаце седьмом слова «не более 25 %» заменить словами «не более 15 %»;

абзацы восьмой–семнадцатый признать утратившими силу;

абзац восемнадцатый изложить в новой редакции:

«Для сурка норматив допустимого изъятия охотничьих ресурсов установлен до 20 % от численности животных на 1 апреля текущего года по данным государственного мониторинга охотничьих ресурсов и среды их обитания. Для куницы норматив допустимого изъятия охотничьих ресурсов

установлен в размере 35 % от численности животных на 1 апреля текущего года по данным государственного мониторинга охотничьих ресурсов и среды их обитания, для бобра речного – 50 % от численности животных на 1 апреля текущего года по данным государственного мониторинга охотничьих ресурсов и среды их обитания.»;

в абзаце двадцатом слова «(таблица 97)» исключить;

абзац двадцать третий изложить в новой редакции:

«В настоящее время в Оренбургской области действуют нормы допустимой добычи охотничьих ресурсов, в отношении которых не устанавливается лимит добычи согласно распоряжению министерства природных ресурсов, экологии и имущественных отношений Оренбургской области от 13 октября 2023 года № 2043-р «Об утверждении норм допустимой добычи охотничьих ресурсов и норм пропускной способности в охотничьих угодьях Оренбургской области», которые приведены в таблице 100.»;

таблицу 100 изложить в новой редакции согласно приложению № 5 к настоящему указу;

абзац двадцать четвертый признать утратившим силу;

в абзаце первом подраздела 7.6 «Рекомендации по проведению учета охотничьих ресурсов на территории Оренбургской области» слова «(ред. от 14.10.2014)» исключить.

1.3. В приложении А «Описание границ закрепленных охотничьих угодий» разделы «РО ВОО МСОО ОО, ОХ «Гощкое», «ООО «Самарское» участок № 1» изложить в новой редакции согласно приложению № 6 к настоящему указу.

1.4. В приложении Б «Описание границ общедоступных охотничьих угодий» разделы «ООУ № 30-2» и «ООУ № 31-2» изложить в новой редакции согласно приложению № 7 к настоящему указу.

1.5. Приложение В «Описание границ зон охраны охотничьих ресурсов» изложить в новой редакции согласно приложению № 8 к настоящему указу.

1.6. Приложение Г «Описание границ планируемых охотничьих угодий» дополнить подразделом «ПОУ № 33-2» согласно приложению № 9 к настоящему указу.

1.7. В приложении Д «Положение о зонах охраны охотничьих ресурсов на территории Оренбургской области»:

наименование приложения изложить в новой редакции:

«Положение о зонах охраны охотничьих ресурсов в общедоступных охотничьих угодьях Оренбургской области»;

пункт 2 изложить в новой редакции:

«2. Организация зоны охраны охотничьих ресурсов не влечет за собой изъятие территорий и (или) акваторий у землепользователей и водопользователей.».

пункты 3, 4 изложить в новой редакции:

«3. Зоны охраны в общедоступных охотничьих угодьях Оренбургской области создаются решением министерства природных ресурсов, экологии и имущественных отношений Оренбургской области (далее – министерство);

4. Обозначение на местности границ зон охраны осуществляется в порядке, установленном приказом Министерства природных ресурсов и экологии Российской Федерации от 6 июля 2020 года № 412 «Об утверждении порядка установления на местности границ зон охраны охотничьих ресурсов».»;

пункт 11 изложить в новой редакции:

«11. Охрана и соблюдение режима зон охраны в общедоступных охотничьих угодьях обеспечиваются сотрудниками министерства и работниками подведомственных ему учреждений.».

2. Указ вступает в силу после дня его официального опубликования.

Губернатор



Д.В.Паслер

Приложение № 1
к указу Губернатора
Оренбургской области
от 20.06.2024 № 198-ук

Таблица 15

Сводные данные по структуре охотничьих угодий и иных территорий в разрезе муниципальных районов и городских округов Оренбургской области

№ п/п	Наименование района, городского округа (далее – ГО)	Площадь района, ГО, га	Территории, отведенные для целей использования охотничьих ресурсов, га													Территории, исключенные из охотпользования, га	
			Общая площадь					Закрепленные охотничьи угодья				Общедоступные охотничьи угодья					
			всего, га	доля от площади района, ГО, %	среда обитания, га	в т.ч. зоны охраны охотничьих ресурсов, га	непригодные для ведения охотхозяйства, га	всего, га	доля от площади района, ГО, %	среда обитания, га	непригодные для ведения охотхозяйства, га	всего, га	доля от площади района, ГО, %	среда обитания, га	в т.ч. зоны охраны охотничьих ресурсов, га		непригодные для ведения охотхозяйства, га
1	2	3	4	5	6	7	8	9	10	11	12	13	14	15	16	17	18
1.	Абдулинский ГО	178581	178581	100	171160	0	7421	54776	30,67	52965	1811	123805	69,33	118195	0	5610	0
2.	Адамовский район	629092	629092	100	621586	0	7506	28640	4,55	28636	4	600452	95,45	592950	0	7502	0
3.	Акбулакский район	497694	486858	97,82	480345	0	6513	0	0	0	0	486858	97,82	480345	0	6513	10836
4.	Александровский район	305953	305953	100	300365	0	5588	5022	1,64	5022	0	300931	98,36	295343	0	5588	0
5.	Асекеевский район	236906	236906	100	230009	0	6897	53360	22,52	51491	1869	183546	77,48	178518	0	5028	0
6.	Беляевский район	368781	358579	97,23	353934	0	4645	110586	29,99	108797	1789	247993	67,25	245137	0	2856	10202
7.	Бугурусланский район	291450	291450	100	280748	0	10702	181270	62,20	174955	6315	110180	37,80	105793	0	4387	0
8.	Бузулукский район	386246	330746	85,63	316162	0	14584	137075	35,49	131347	5728	193671	50,14	184815	0	8856	55500
9.	Гайский ГО	298569	298569	100	290576	0	7993	15787	5,29	15264	523	282782	94,71	275312	0	7470	0
10.	Грачевский район	174629	174629	100	169874	0	4755	83172	47,63	81336	1836	91457	52,37	88538	0	2919	0
11.	Домбаровский район	356740	356740	100	352632	0	4108	22558	6,32	21984	574	334182	93,68	330648	0	3534	0
12.	Илекский район	329665	329665	100	353165	0	6214	147328	44,69	142274	5054	182337	55,31	210891	0	1160	0
13.	Кваркенский район	518430	518430	100	513057	0	5373	74816	14,43	74137	679	443614	85,57	438920	0	4694	0

1	2	3	4	5	6	7	8	9	10	11	12	13	14	15	16	17	18
14.	Красногвардейский район	289052	289052	100	281247	0	7805	100095	34,63	98940	1155	188957	65,37	182307	0	6650	0
15.	Кувандыкский ГО	612125	598646	97,8	581958	12424	16688	368656	60,23	356472	12184	229990	37,57	225486	12424	4504	13479
16.	Курманаевский район	286243	286243	100	281305	0	4938	107044	37,40	105491	1553	179199	62,6	175814	0	3385	0
17.	Матвеевский район	176424	176424	100	171217	0	5207	99884	56,62	96284	3600	76540	43,38	74933	0	1607	0
18.	Новоорский район	469832	469832	100	443819	0	26013	21023	4,47	20117	906	448809	95,53	423702	0	25107	0
19.	Новосергиевский район	453161	453161	100	445224	7816	7937	274978	60,68	269552	5426	178183	39,32	175672	7816	2511	0
20.	Октябрьский район	269304	269304	100	264334	0	4970	200408	74,42	196829	3579	68896	25,58	67505	0	1391	0
21.	Оренбургский район	624223	624223	100	565447	0	29062	138664	22,21	135495	3169	485559	77,79	429952	0	25893	0
22.	Первомайский район	505517	502317	99,37	497651	0	4666	41195	8,15	40440	755	461122	91,22	457211	0	3911	3200
23.	Переволоцкий район	275644	275644	100	269153	0	6491	78608	28,52	77529	1079	197036	71,48	191624	0	5412	0
24.	Пономаревский район	206904	206904	100	200704	0	6200	45061	21,78	43429	1632	161843	78,22	157275	0	4568	0
25.	Сакмарский район	204771	204771	100	199990	12270	4781	51594	25,20	49587	2007	153177	74,80	150403	12270	2774	0
26.	Саракташский район	363945	363945	100	354850	11366	9095	226007	62,10	220230	5777	137938	37,90	134620	11366	3318	0
27.	Светлинский район	560758	544300	97,07	540355	0	3945	503852	89,85	500135	3717	40448	7,21	40220	0	228	16458
28.	Северный район	209001	209001	100	202174	8070	6827	79390	37,99	77844	1546	129611	62,01	124330	8070	5281	0
29.	Соль-Илецкий ГО	520003	520003	100	512265	2517	7738	165553	31,84	163300	2253	354450	68,16	348965	2517	5485	0
30.	Сорочинский ГО	281908	281908	100	276089	3467	5819	129788	46,04	127772	2016	152120	53,96	148317	3467	3803	0
31.	Ташлинский район	344049	344049	100	338834	15207	5215	182640	53,09	180209	2431	161409	46,91	158625	15207	2784	0
32.	Тоцкий район	311298	311298	100	305567	0	5731	104529	33,58	102275	2254	206769	66,42	203292	0	3477	0
33.	Тюльганский район	188721	188721	100	183095	8119	5626	101147	53,60	97289	3858	87574	46,40	85806	8119	1768	0
34.	Шарлыкский район	287667	287667	100	279941	0	7726	88093	30,62	86595	1498	199574	69,38	193346	0	6228	0
35.	Ясненский ГО	356910	356910	100	352712	0	4198	165955	46,50	163963	1992	190955	53,50	188749	0	2206	0
	Итого по области	12370196	12260521	99,11	11981539	81256	278977	4188554	33,86	4097985	90569	8071967	65,25	7983559	81256	188408	109675

Приложение № 2
к указу Губернатора
Оренбургской области
от 20.06.2024 № 198-ук

Таблица 19

Экспликация зон охраны охотничьих ресурсов на территории Оренбургской области

№ п/п	Наименование района, городского округа (далее – ГО)	Наименование зоны охраны охотничьих ресурсов	Площадь, гектаров	Доля от площади района, ГО, процентов
1	2	3	4	5
1.	Абдулинский ГО	–	–	–
2.	Адамовский район	–	–	–
3.	Акбулакский район	–	–	–
4.	Александровский район	–	–	–
5.	Асекеевский район	–	–	–
6.	Беляевский район	–	–	–
7.	Бугурусланский район	–	–	–
8.	Бузулукский район	–	–	–
9.	Гайский ГО	–	–	–
10.	Грачевский район	–	–	–
11.	Домбаровский район	–	–	–
12.	Илекский район	–	–	–
13.	Кваркенский район	–	–	–
14.	Красногвардейский район	–	–	–
15.	Кувандыкский ГО	зона охраны ООУ № 15-4	12424	2,03
16.	Курманаевский район	–	–	–
17.	Матвеевский район	–	–	–
18.	Новоорский район	–	–	–
19.	Новосергиевский район	зона охраны ООУ № 19-1	7816	1,72
20.	Октябрьский район	–	–	–
21.	Оренбургский район	–	–	–
22.	Первомайский район	–	–	–
23.	Переволоцкий район	–	–	–
24.	Пономаревский район	–	–	–
25.	Сакмарский район	зона охраны ООУ № 25-2	12270	5,99
26.	Саракташский район	зона охраны ООУ № 26-1	11366	3,13
27.	Светлинский район	–	–	–
28.	Северный район	зона охраны ООУ № 28-1	8070	3,86
29.	Соль-Илецкий ГО	зона охраны ООУ № 29-1	2517	0,48
30.	Сорочинский ГО	зона охраны ООУ № 30-3	3467	1,23
31.	Ташлинский район	зона охраны ООУ № 31-2	15207	4,42
32.	Тоцкий район	–	–	–
33.	Тюльганский район	зона охраны ООУ № 33-1	8119	4,3
34.	Шарлыкский район	–	–	–
35.	Ясненский ГО	–	–	–
Итого по области			81256	0,66

Приложение № 3
к указу Губернатора
Оренбургской области
от 20.06.2024 № 198-ук

Таблица 81

Планируемые для создания закрепленные охотничьи угодья на территории
Оренбургской области

Наименование района, городского округа (далее – ГО)	Наименование участка планируемых охотничьих угодий	Площадь, гектаров
Абдулинский ГО	ПОУ № 1-2	19260
Итого по Абдулинскому ГО		19260
Адамовский район	ПОУ № 2-1	17283
Итого по Адамовскому району		17283
Акбулакский район	ПОУ № 3-1	14239
	ПОУ № 3-2	26877
	ПОУ № 3-3	30365
	ПОУ № 3-4	31743
Итого по Акбулакскому району		103224
Александровский район	ПОУ № 4-1	52792
	ПОУ № 4-2	33657
Итого по Александровскому району		86449
Асекеевский район	ПОУ № 5-1	12425
	ПОУ № 5-2	10247
Итого по Асекеевскому району		22672
Беляевский район	ПОУ № 6-1	25218
Итого по Беляевскому району		25218
Бугурусланский район	ПОУ № 7-1	27621
	ПОУ № 7-2	14304
Итого по Бугурусланскому району		41925
Бузулукский район	ПОУ № 8-1	12486
	ПОУ № 8-2	30222
	ПОУ № 8-3	8380
Итого по Бузулукскому району		51088
Гайский ГО	ПОУ № 9-1	24585
	ПОУ № 9-2	49562
Итого по Гайскому ГО		74147
Домбаровский район	ПОУ № 11-1	35976
	ПОУ № 11-2	35731
	ПОУ № 11-3	20701
Итого по Домбаровскому району		92408
Илекский район	ПОУ № 12-1	35643
Итого по Илекскому району		35643
Кваркенский район	ПОУ № 13-1	23603
	ПОУ № 13-2	30014
Итого по Кваркенскому району		53617

Наименование района, городского округа (далее – ГО)	Наименование участка планируемых охотничьих угодий	Площадь, гектаров
Красногвардейский район	ПОУ № 14-2	15962
Итого по Красногвардейскому району		15962
Матвеевский район	ПОУ № 17-1	4856
Итого по Матвеевскому району		4856
Новоорский район	ПОУ № 18-1	13174
	ПОУ № 18-2	46639
	ПОУ № 18-3	42041
Итого по Новоорскому району		101854
Новосергиевский район	ПОУ № 19-1	24090
Итого по Новосергиевскому району		24090
Оренбургский район	ПОУ № 21-1	15662
Итого по Оренбургскому району		15662
Первомайский район	ПОУ № 22-1	61353
	ПОУ № 22-2	63494
Итого по Первомайскому району		124847
Переволоцкий район	ПОУ № 23-1	1797
	ПОУ № 23-2	22853
Итого по Переволоцкому району		24650
Пономаревский район	ПОУ № 24-1	37973
	ПОУ № 24-3	19896
Итого по Пономаревскому району		57869
Сакмарский район	ПОУ № 25-2	17622
Итого по Сакмарскому району		17622
Саракташский район	ПОУ № 26-1	37485
Итого по Саракташскому району		37485
Соль-Илецкий ГО	ПОУ № 29-1	66385
	ПОУ № 29-2	5869
Итого по Соль-Илецкому ГО		72254
Сорочинский ГО	ПОУ № 30-1	30042
Итого по Сорочинскому ГО		30042
Ташлинский район	ПОУ № 31-1	26414
Итого по Ташлинскому району		26414
Тоцкий район	ПОУ № 32-2	29353
Итого по Тоцкому району		29353
Тюльганский район	ПОУ № 33-1	10651
	ПОУ № 33-2	28400
Итого по Тюльганскому району		39051
Шарлыкский район	ПОУ № 34-1	41015
	ПОУ № 34-2	50149
Итого по Шарлыкскому району		91164
Всего по Оренбургской области		1336109

Приложение № 4
к указу Губернатора
Оренбургской области
от 20.06.2024 № 198-ук

Таблица 98

Нормативы допустимого изъятия охотничьих ресурсов, обитающих на территории Оренбургской области, в отношении которых утверждается лимит добычи охотничьих ресурсов

Виды охотничьих ресурсов	Плотность населения вида охотничьих ресурсов (численность на 1 апреля текущего года по данным государственного мониторинга охотничьих ресурсов и среды их обитания (особей) на 1000 га площади охотничьих угодий)	Нормативы допустимого изъятия, процентов от численности вида охотничьих ресурсов на 1 апреля текущего года по данным государственного мониторинга охотничьих ресурсов и среды их обитания
Лось	до 1 включительно	5
	более 1 до 3 включительно	8
	более 3 до 6 включительно	12
	более 6 до 9 включительно	15
	более 9 до 12 включительно	18
	более 12	20
Благородный олень, косуля сибирская	до 1 включительно	5
	более 1 до 3 включительно	8
	более 3 до 6 включительно	12
	более 6 до 9 включительно	15
	более 9 до 12 включительно	18
	более 12 до 20 включительно	25
	более 20	30
Бурый медведь	не устанавливается	до 30
Барсук	не устанавливается	до 10

Приложение № 5
к указу Губернатора
Оренбургской области
от 20.06.2024 № 198-ук

Таблица 100

Нормы допустимой добычи охотничьих ресурсов в охотничьих угодьях
Оренбургской области

№ п/п	Вид охотничьего ресурса	Суточная норма добычи на 1 охотника, количество особей	Норма добычи за сезон охоты на 1 охотника, количество особей		Предельно допустимые нормы добычи, процентов	
			Общедоступные охотничьи угодья	Закрепленные охотничьи угодья	Общедоступные охотничьи угодья	Закрепленные охотничьи угодья
1	2	3	4	5	6	7
1.	Волк	не устанавливается	не устанавливается		не устанавливается	
2.	Лисица обыкновенная	не устанавливается	не устанавливается		не устанавливается	
3.	Корсак	не устанавливается	не устанавливается		не устанавливается	
4.	Норка американская	не устанавливается	до 4		не устанавливается	
5.	Куница лесная	не устанавливается	до 8		до 35	
6.	Хорь степной	не устанавливается	до 4		не устанавливается	
7.	Зяц (русак, беляк)	не устанавливается	до 30		не устанавливается	
8.	Степной сурок	не устанавливается	до 5	определяет охотпользователей	до 20	
9.	Барсук	не устанавливается	1	определяет охотпользователей	до 10	
10.	Бобр европейский	не устанавливается	до 16	определяет охотпользователей	до 50	
11.	Ондатра	не устанавливается	до 16	определяет охотпользователей	не устанавливается	
12.	Серая куропатка	до 5	до 30		не устанавливается	
13.	Перепел	до 10	не устанавливается		не устанавливается	
14.	Голуби, горлица обыкновенная	до 10	не устанавливается		не устанавливается	
15.	Тетерев обыкновенный	1	до 5		не устанавливается	
16.	Вальдшнеп	до 5	не устанавливается		не устанавливается	
17.	Утка	до 5	не устанавливается		не устанавливается	
18.	Гусь	до 5	не устанавливается		не устанавливается	
19.	Болотно-луговая дичь	до 10	не устанавливается		не устанавливается	
20.	Кабан	не устанавливается	1	определяет охотпользователей	до 100 % (из них не менее 40 % особи в возрасте до 1 года)	определяет охотпользователей

Приложение № 6
к указу Губернатора
Оренбургской области
от 20.06.2024 № 198-ук

Тоцкий район
РО ВОО МСОО ОО, ОХ «Тоцкое»
Площадь в Тоцком районе: 25330 га
Площадь в Сорочинском городском округе: 2594 га

Общая площадь: 27924 га

Северная граница: от точки 1 ($52^{\circ} 39,143'$; $52^{\circ} 41,708'$) на границе Тоцкого муниципального района и Сорочинского городского округа по указанной границе до поворота на населенный пункт Маховка, далее до населенного пункта Маховка, затем по дороге Маховка–Пронькино до населенного пункта Пронькино, далее по реке Боровка до населенного пункта Баклановка.

Восточная граница: от населенного пункта Баклановка в юго-западном направлении по дороге через населенный пункт Березовка до пересечения с границей Тоцкого муниципального района и Сорочинского городского округа, далее по указанной границе до реки Самара.

Южная граница: от места пересечения границы Тоцкого муниципального района и Сорочинского городского округа с рекой Самара вдоль указанной реки в западном направлении мимо населенного пункта Тоцкое Второе до точки 2 ($52^{\circ} 36,218'$; $52^{\circ} 39,812'$).

Западная граница: от точки 2 ($52^{\circ} 36,218'$; $52^{\circ} 39,812'$) до границы Тоцкого муниципального района и Сорочинского городского округа в точке 1 ($52^{\circ} 39,143'$; $52^{\circ} 41,708'$).

Карта-схема границ
охотничьего хозяйства РО ВОО МСОО ОО, ОХ «Тоцкое»



ООО «Самарское», участок № 1

Площадь: 14787 га

Тоцкий район

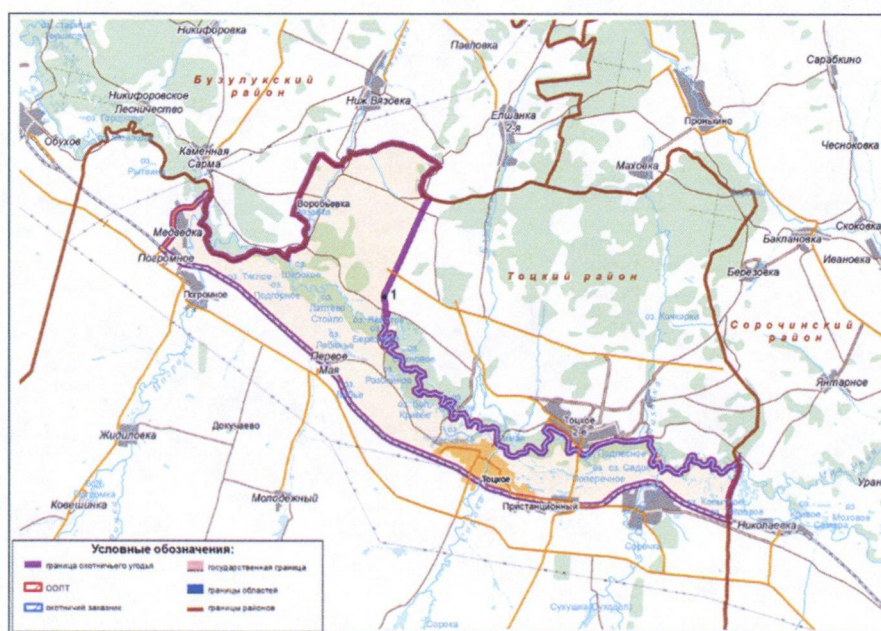
Северная граница: от места пересечения автодороги Медведка–Каменная Сарма с границей Тоцкого и Бузулукского муниципальных районов вдоль указанной границы до точки 1 ($52^{\circ} 39,812'$; $52^{\circ} 36,218'$), далее в юго-восточном направлении до населенного пункта Тоцкое Второе, далее по реке Самара до ее пересечения с границей Тоцкого муниципального района и Сорочинского городского округа.

Восточная граница: от места пересечения реки Самара с границей Тоцкого муниципального района и Сорочинского городского округа вдоль указанной границы до ее пересечения с железной дорогой Самара–Оренбург.

Южная граница: от места пересечения границы Тоцкого муниципального района и Сорочинского городского округа с железной дорогой Самара–Оренбург вдоль железной дороги в северо-западном направлении до станции Погромное.

Западная граница: от станции Погромное на север мимо населенного пункта Медведка до автодороги направлением Медведка–Каменная Сарма, далее по этой дороге до ее пересечения с границей Тоцкого и Бузулукского муниципальных районов.

Карта-схема границ
охотничьего хозяйства ООО «Самарское», участок № 1



Приложение № 7
к указу Губернатора
Оренбургской области
от 20.06.2024 № 198-ук

ООУ № 30-2.

Площадь: 3467 гектаров.

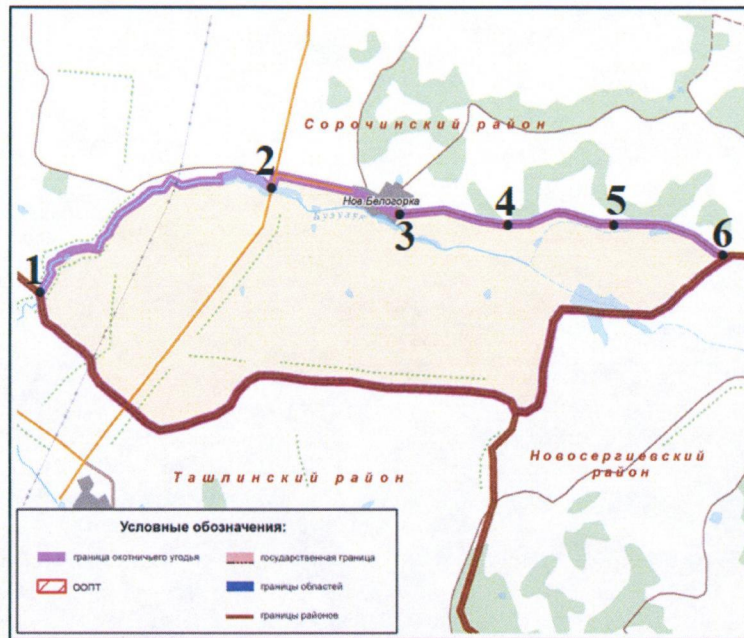
Сорочинский городской округ

Северная граница: от точки 1 ($52^{\circ} 6,054'$; $53^{\circ} 0,994'$) в месте пересечения реки Бузулук с границей Ташлинского муниципального района и Сорочинского городского округа в общем направлении на северо-восток по указанной реке до точки 2 ($52^{\circ} 7,264'$; $53^{\circ} 4,813'$) в месте пересечения реки с асфальтированной дорогой Ташла–Сорочинск, далее на север по указанной дороге до пересечения с грунтовой дорогой на населенный пункт Новобелогорка, далее на восток по указанной дороге через населенный пункт Новобелогорка до точки 3 ($52^{\circ} 7,120'$; $53^{\circ} 6,910'$), затем по грунтовой дороге через точки 4 ($52^{\circ} 7,071'$; $53^{\circ} 8,554'$), 5 ($52^{\circ} 7,123'$; $53^{\circ} 10,231'$) до точки 6 ($52^{\circ} 6,955'$; $53^{\circ} 11,858'$) на границе Сорочинского городского округа и Новосергиевского муниципального района.

Восточная граница: от точки 6 ($52^{\circ} 6,955'$; $53^{\circ} 11,858'$) на границе Сорочинского городского округа и Новосергиевского муниципального района по указанной границе в общем направлении на юг до точки 7 ($52^{\circ} 5,235'$; $53^{\circ} 8,440'$) в месте пересечения границ Сорочинского городского округа, Ташлинского, Новосергиевского муниципальных районов.

Юго-западная граница: от точки 7 ($52^{\circ} 5,235'$; $53^{\circ} 8,440'$) в месте пересечения границ Сорочинского городского округа, Ташлинского, Новосергиевского муниципальных районов по границе Ташлинского муниципального района и Сорочинского городского округа в общем направлении на запад до точки 1 ($52^{\circ} 6,054'$; $53^{\circ} 0,994'$) в месте пересечения реки Бузулук с границей Ташлинского муниципального района и Сорочинского городского округа.

Карта-схема
 границ общедоступного охотничьего угодья № 30-2
 Сорочинского городского округа



ООУ № 31-2.

Площадь: 15207 гектаров.

Ташлинский район

Северная граница: от точки 1 ($52^{\circ} 6,054'$; $53^{\circ} 0,994'$) в месте пересечения реки Бузулук с границей Ташлинского муниципального района и Сорочинского городского округа по указанной границе в общем направлении на восток до точки 2 ($52^{\circ} 5,235'$; $53^{\circ} 8,440'$) в месте пересечения указанной границы с границей Новосергиевского и Ташлинского муниципальных районов.

Восточная граница: от 2 ($52^{\circ} 5,235'$; $53^{\circ} 8,440'$) в месте пересечения границы Ташлинского муниципального района и Сорочинского городского округа с границей Новосергиевского и Ташлинского муниципальных районов по последней границе в южном направлении через точки 3 ($52^{\circ} 3,134'$; $53^{\circ} 7,926'$), 4 ($52^{\circ} 1,721'$; $53^{\circ} 12,591'$) до точки 5 ($51^{\circ} 59,966'$; $53^{\circ} 14,084'$) в месте пересечения с рекой Иртек.

Южная граница: от точки 5 ($51^{\circ} 59,966'$; $53^{\circ} 14,084'$) на пересечении границы Новосергиевского и Ташлинского муниципальных районов с рекой Иртек по указанной реке в общем направлении на юг до точки 6 ($51^{\circ} 56,784'$; $53^{\circ} 10,284'$), далее через населенный пункт Заречное до точки 7 ($51^{\circ} 56,622'$; $53^{\circ} 9,115'$) на грейдерной дороге Придолинный–Благодарное, далее по указанной дороге в северо-западном направлении до точки 8 ($51^{\circ} 59,601'$; $53^{\circ} 3,483'$) у населенного пункта Благодарное, далее через точки 9 ($51^{\circ} 59,818'$; $53^{\circ} 2,108'$), 10 ($52^{\circ} 0,494'$; $53^{\circ} 0,667'$) до точки 11 ($52^{\circ} 1,481'$; $52^{\circ} 59,816'$) на асфальтированной дороге Ташла–Сорочинск.

Западная граница: от точки 11 ($52^{\circ} 1,481'$; $52^{\circ} 59,816'$) на асфальтированной дороге Ташла–Сорочинск по указанной дороге в общем направлении на север через населенный пункт Степановка до поворота на населенный пункт Курташка, затем по грейдерной дороге до точки 12 ($52^{\circ} 5,248'$; $53^{\circ} 0,311'$) на пересечении дороги и реки Бузулук, далее по реке до точки 1 ($52^{\circ} 6,054'$; $53^{\circ} 0,994'$) в месте пересечения реки Бузулук с границей Ташлинского муниципального района и Сорочинского городского округа.

Карта-схема границ
общедоступного охотничьего угодья № 31-2
Ташлинского района



Приложение № 8
к указу Губернатора
Оренбургской области
от 20.06.2024 № 198-ук

Описание границ зон охраны охотничьих ресурсов в общедоступных охотничьих угодьях Оренбургской области

Зона охраны охотничьих ресурсов
в общедоступном охотничьем угодье № 15-4
Кувандыкского городского округа

Площадь: 12424 га

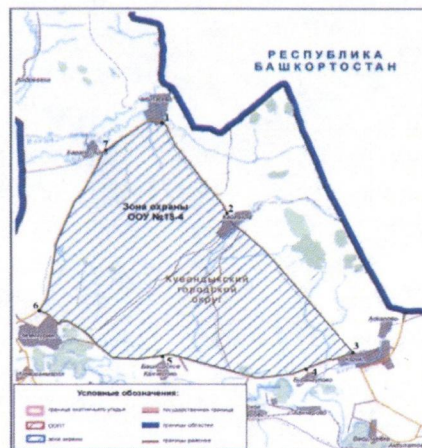
Северо-восточная граница: от точки 1 ($51^{\circ} 40,406'$; $56^{\circ} 59,711'$) в населенном пункте Чеботарево по грейдерной дороге в общем направлении на юго-восток через точку 2 ($51^{\circ} 37,110'$; $57^{\circ} 2,751'$) в населенном пункте Кайракла, далее по грейдерной дороге до точки 3 ($51^{\circ} 33,079'$; $57^{\circ} 8,152'$) у населенного пункта Куруил.

Южная граница: от точки 3 ($51^{\circ} 33,079'$; $57^{\circ} 8,152'$) у населенного пункта Куруил по асфальтированной дороге в общем направлении на запад через точки 4 ($51^{\circ} 32,648'$; $57^{\circ} 6,056'$), 5 ($51^{\circ} 33,021'$; $56^{\circ} 59,849'$) до точки 6 ($51^{\circ} 34,398'$; $56^{\circ} 54,436'$) у населенного пункта Зиянчурино.

Западная граница: от точки 6 ($51^{\circ} 34,398'$; $56^{\circ} 54,436'$) у населенного пункта Зиянчурино по полевой дороге в общем направлении на север через точку 7 ($51^{\circ} 39,218'$; $56^{\circ} 57,200'$) до точки 1 ($51^{\circ} 40,406'$; $56^{\circ} 59,711'$) в населенном пункте Чеботарево.

Карта-схема

границ зон охраны охотничьих ресурсов в общедоступном охотничьем угодье № 15-4 Кувандыкского городского округа



Зона охраны охотничьих ресурсов
в общедоступном охотничьем угодье № 19-1
Новосергиевского района

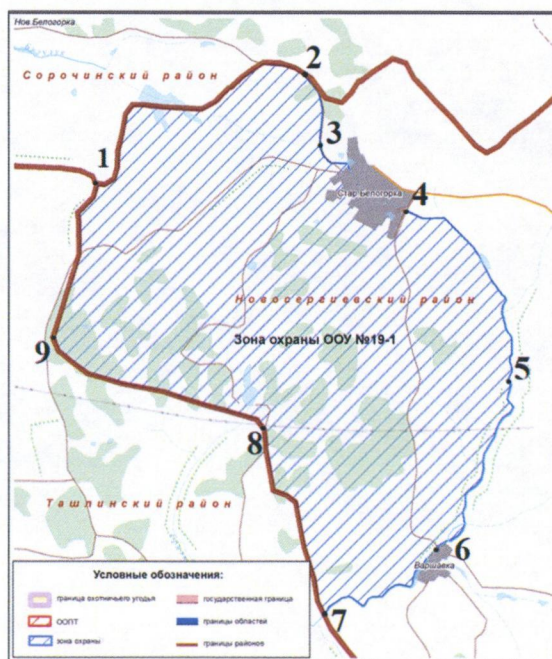
Площадь: 7816 га

Северная граница: от точки 1 ($52^{\circ} 5,235'$; $53^{\circ} 8,440'$) в месте пересечения границ Сорочинского городского округа, Ташлинского, Новосергиевского муниципальных районов, по границе Сорочинского городского округа и Новосергиевского муниципального района до точки 2 ($52^{\circ} 6,758'$; $53^{\circ} 13,108'$).

Юго-восточная граница: от точки 2 ($52^{\circ} 6,758'$; $53^{\circ} 13,108'$) по полевой дороге в общем направлении на юг через точку 3 ($52^{\circ} 6,033'$; $53^{\circ} 13,758'$), населенный пункт Старобелогорка до точки 4 ($52^{\circ} 5,155'$; $53^{\circ} 15,288'$) на реке Иртек, далее по реке Иртек через точки 5 ($52^{\circ} 3,028'$; $53^{\circ} 17,774'$), 6 ($52^{\circ} 0,883'$; $53^{\circ} 16,320'$), населенный пункт Варшавка до точки 7 ($51^{\circ} 59,966'$; $53^{\circ} 14,084'$) на границе Ташлинского и Новосергиевского муниципальных районов.

Западная граница: от точки 7 ($51^{\circ} 59,966'$; $53^{\circ} 14,084'$) на границе Ташлинского и Новосергиевского муниципальных районов в общем направлении на север по указанной границе через точки 8 ($52^{\circ} 1,721'$; $53^{\circ} 12,591'$), 9 ($52^{\circ} 3,134'$; $53^{\circ} 7,926'$) до точки 1 ($52^{\circ} 5,235'$; $53^{\circ} 8,440'$) в месте пересечения Сорочинского городского округа, Ташлинского, Новосергиевского муниципальных районов.

Карта-схема
границ зоны охраны охотничьих ресурсов в общедоступном
охотничьем угодье № 19-1 Новосергиевского района



Зона охраны охотничьих ресурсов
в общедоступном охотничьем угодье № 25-2
Сакмарского района

Площадь: 12270 га

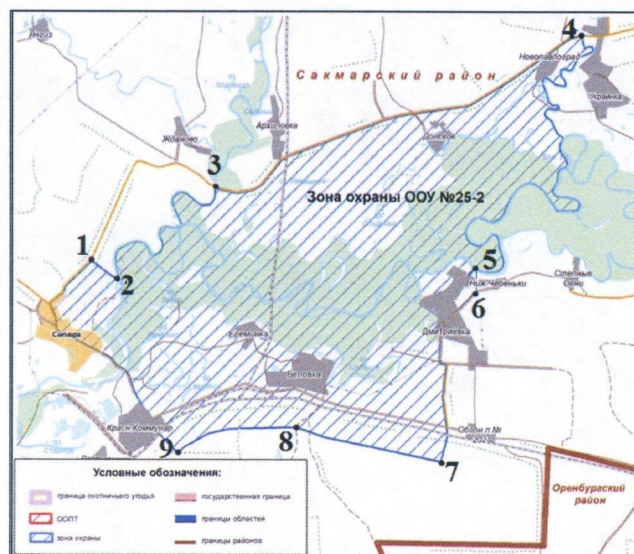
Северная граница: от населенного пункта Сакмара по асфальтированной дороге Сакмара–Архиповка в общем направлении на северо-восток до точки 1 ($52^{\circ} 0,539'$; $55^{\circ} 20,352'$), далее по прямой до точки 2 ($52^{\circ} 0,206'$; $55^{\circ} 21,099'$) на реке Сакмара, далее по реке Сакмаре до впадения в нее реки Салмыш, далее по реке Салмыш вверх по течению до точки 3 ($52^{\circ} 1,890'$; $55^{\circ} 23,852'$) в месте пересечения реки Салмыш с асфальтированной дорогой Жданово–Новопавлоград, далее по указанной дороге до точки 4 ($52^{\circ} 4,705'$; $55^{\circ} 34,438'$) в месте пересечения дороги с рекой Чебенька.

Восточная граница: от точки 4 ($52^{\circ} 4,705'$; $55^{\circ} 34,438'$) по реке Чебенька в общем направлении на юг до впадения ее в реку Сакмара, далее по реке Сакмара до точки 5 ($52^{\circ} 0,450'$; $55^{\circ} 31,735'$) у населенного пункта Нижние Чебеньки, далее по прямой до точки 6 ($52^{\circ} 0,181'$; $55^{\circ} 31,760'$) на грейдерной дороге Дмитриевка–Степные Огни, далее по дороге до точки 7 ($51^{\circ} 57,049'$; $55^{\circ} 30,623'$).

Южная граница: от точки 7 ($51^{\circ} 57,049'$; $55^{\circ} 30,623'$) в общем направлении на запад по полевой дороге через точку 8 ($51^{\circ} 57,619'$; $55^{\circ} 26,390'$) до точки 9 ($51^{\circ} 57,126'$; $55^{\circ} 22,993'$).

Западная граница: от точки 9 ($51^{\circ} 57,126'$; $55^{\circ} 22,993'$) по прямой в общем направлении на северо-запад через населенный пункт Красный Коммунар по асфальтированной дороге до населенного пункта Сакмара.

Карта-схема
границ зоны охраны охотничьих ресурсов в общедоступном
охотничьем угодье № 25-2 Сакмарского района



Зона охраны охотничьих ресурсов
в общедоступном охотничьем угодье № 26-1
Саракташского района

Площадь: 11366 га

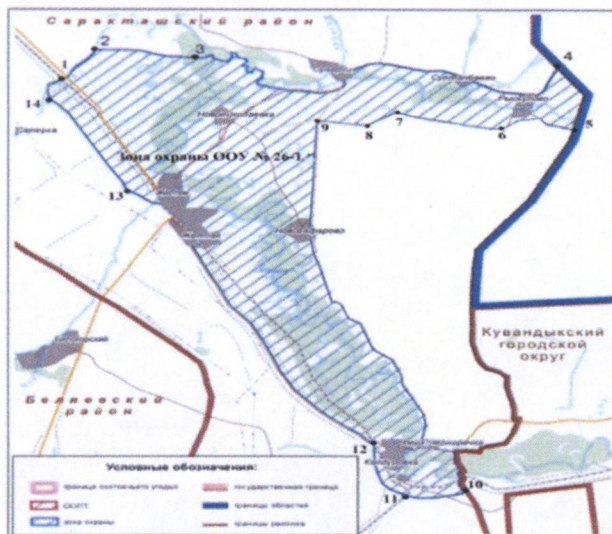
Северная граница: от точки 1 ($51^{\circ} 40,706'$; $56^{\circ} 32,222'$) на пересечении железной дороги Оренбург–Кувандык с рекой Саперка, по указанной реке в общем направлении на восток до точки 2 ($51^{\circ} 41,437'$; $56^{\circ} 33,120'$), далее до точки 3 ($51^{\circ} 41,252'$; $56^{\circ} 35,881'$) на реке Касмарке, по указанной реке до ее пересечения с грунтовой дорогой Сунарчи–Рыскулово, далее по дороге через населенный пункт Сунарчи, населенный пункт Султанбаево, населенный пункт Рыскулово до точки 4 ($51^{\circ} 41,078'$; $56^{\circ} 45,856'$) на административной границе Оренбургской области и Республики Башкортостан.

Восточная граница: от точки 4 ($51^{\circ} 41,078'$; $56^{\circ} 45,856'$) на административной границе Оренбургской области и Республики Башкортостан по указанной границе в общем направлении на юг до точки 5 ($51^{\circ} 39,638'$; $56^{\circ} 45,968'$) на полевой дороге Рыскулово–Арсенов (Республика Башкортостан), далее в общем направлении на запад через населенный пункт Рыскулово, через точки 6 ($51^{\circ} 40,097'$; $56^{\circ} 43,853'$), 7 ($51^{\circ} 39,974'$; $56^{\circ} 43,211'$), 8 ($51^{\circ} 40,059'$; $56^{\circ} 41,996'$) до точки 9 ($51^{\circ} 39,679'$; $56^{\circ} 40,202'$) на грунтовой дороге Суранчи–Верхняя Черноречка, далее по указанной дороге в общем направлении на юг до населенного пункта Верхняя Черноречка, далее по прямой до места пересечения с границей Саракташского муниципального района и Кувандыкского городского округа, далее по указанной границе до точки 10 ($51^{\circ} 30,808'$; $56^{\circ} 43,406'$).

Южная граница: от точки 10 ($51^{\circ} 30,808'$; $56^{\circ} 43,406'$) в общем направлении на запад через точку 11 ($51^{\circ} 30,642'$; $56^{\circ} 41,750'$) до точки 12 ($51^{\circ} 31,944'$; $56^{\circ} 40,869'$).

Западная граница: от точки 12 ($51^{\circ} 31,944'$; $56^{\circ} 40,869'$) в общем направлении на север по асфальтированной дороге до населенного пункта Желтое, далее через точки 13 ($51^{\circ} 37,983'$; $56^{\circ} 34,065'$), 14 ($51^{\circ} 40,190'$; $56^{\circ} 31,882'$) до точки 1 ($51^{\circ} 40,706'$; $56^{\circ} 32,222'$).

Карта-схема
 границ зоны охраны охотничьих ресурсов в общедоступном
 охотничьем угодье №26-1 Саракташского района



Зона охраны охотничьих ресурсов
 в общедоступном охотничьем угодье № 28-1
 Северного района

Площадь: 8070 га

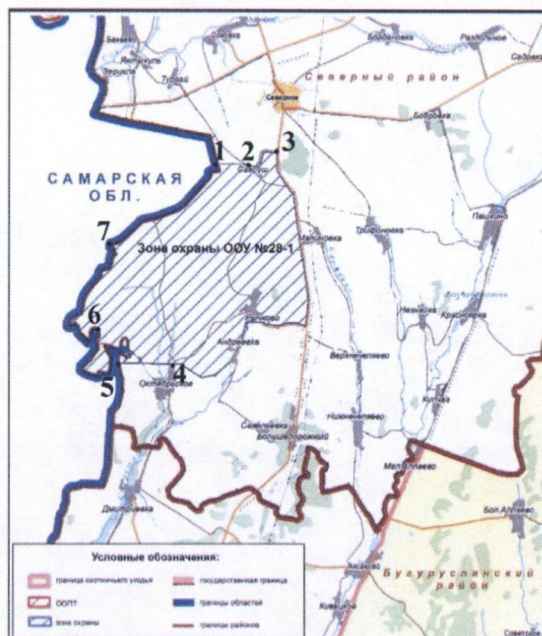
Северная граница: от точки 1 ($54^{\circ} 3,590'$; $52^{\circ} 29,174'$) на административной границе Оренбургской и Самарской областей по полевой дороге в общем направлении на восток до точки 2 ($54^{\circ} 3,510'$; $52^{\circ} 30,849'$), далее через населенный пункт Севруш до точки 3 ($54^{\circ} 3,941'$; $52^{\circ} 32,329'$) на асфальтированной дороге Северное–Бугуруслан.

Восточная граница: от точки 3 ($54^{\circ} 3,941'$; $52^{\circ} 32,329'$) на асфальтированной дороге Северное–Бугуруслан на юг по указанной дороге до пересечения с грейдерной дорогой на населенный пункт Рычково.

Южная граница: от пересечения грейдерной дороги на населенный пункт Рычково с асфальтированной дорогой Северное–Бугуруслан по грейдерной дороге в общем направлении на запад до населенного пункта Рычково, далее по грейдерной дороге через населенный пункт Андреевка до точки 4 ($53^{\circ} 57,095'$; $52^{\circ} 27,745'$) в населенном пункте Октябрьское, далее на запад по прямой до точки 5 ($53^{\circ} 57,092'$; $52^{\circ} 25,021'$) на административной границе Оренбургской и Самарской областей.

Западная граница: от точки 5 ($53^{\circ} 57,092'$; $52^{\circ} 25,021'$) на административной границе Оренбургской и Самарской областей по границе в общем направлении на север через точки 6 ($53^{\circ} 58,301'$; $52^{\circ} 23,741'$), 7 ($54^{\circ} 0,851'$; $52^{\circ} 24,106'$) до точки 1 ($54^{\circ} 3,590'$; $52^{\circ} 29,174'$) на административной границе Оренбургской и Самарской областей.

Карта-схема
 границ зоны охраны охотничьих ресурсов в общедоступном
 охотничьем угодье № 28-1 Северного района



Зона охраны охотничьих ресурсов
 в общедоступном охотничьем угодье № 29-1
 Соль-Илецкого городского округа

Площадь: 2517 га

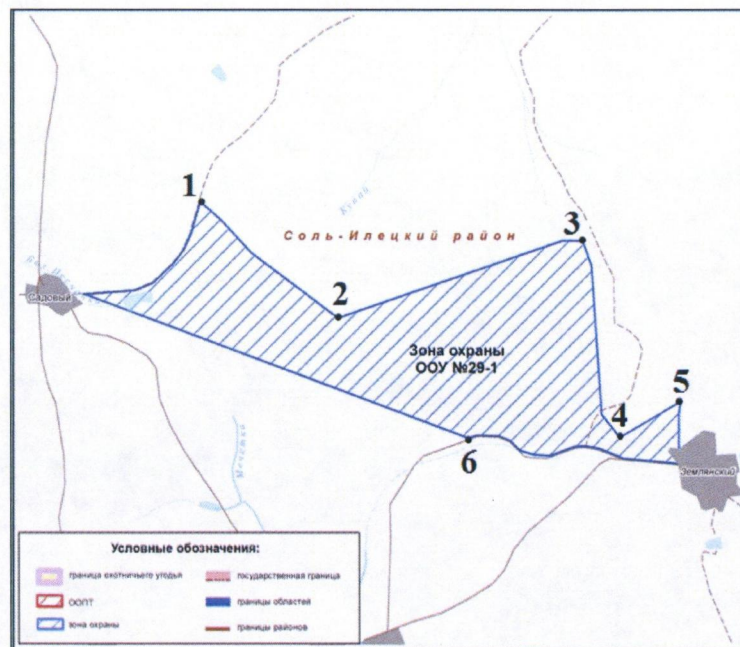
Северная граница: от точки 1 ($51^{\circ} 16,249'$; $54^{\circ} 27,789'$) по прямой в общем направлении на восток до точки 2 ($51^{\circ} 15,066'$; $54^{\circ} 30,198'$), далее по прямой до точки 3 ($51^{\circ} 15,978'$; $54^{\circ} 34,338'$).

Восточная граница: от точки 3 ($51^{\circ} 15,978'$; $54^{\circ} 34,338'$) в общем направлении на юг через точку 4 ($51^{\circ} 13,899'$; $54^{\circ} 35,101'$) до точки 5 ($51^{\circ} 14,290'$; $54^{\circ} 36,092'$), далее по прямой до населенного пункта Землянский.

Южная граница: от населенного пункта Землянский в общем направлении на запад по полевой дороге до точки 6 ($51^{\circ} 13,803'$; $54^{\circ} 32,500'$), далее по прямой до населенного пункта Садовый.

Западная граница: от населенного пункта Садовый в общем направлении на север по полевой дороге до точки 1 ($51^{\circ} 16,249'$; $54^{\circ} 27,789'$).

Карта-схема
 границ зоны охраны охотничьих ресурсов в общедоступном
 охотничьем угодье № 29-1
 Соль-Илецкого городского округа



Зона охраны охотничьих ресурсов
 в общедоступном охотничьем угодье № 30-2
 Сорочинского городского округа

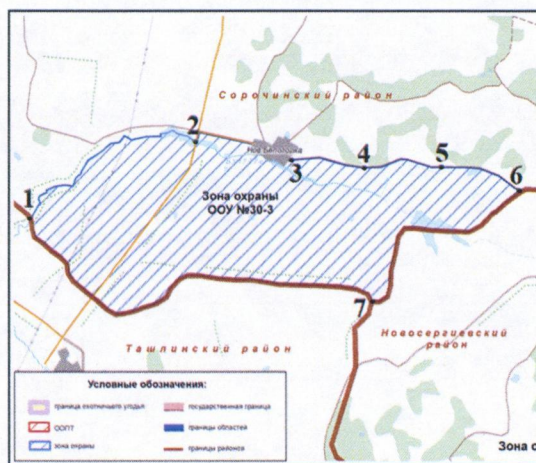
Площадь: 3467 га

Северная граница: от точки 1 ($52^{\circ} 6,054'$; $53^{\circ} 0,994'$) в месте пересечения реки Бузулук с границей Ташлинского муниципального района и Сорочинского городского округа в общем направлении на северо-восток по указанной реке до точки 2 ($52^{\circ} 7,264'$; $53^{\circ} 4,813'$) в месте пересечения реки с асфальтированной дорогой Ташла–Сорочинск, далее на север по указанной дороге до пересечения с грейдерной дорогой на населенный пункт Новобелогорка, далее на восток по указанной дороге через населенный пункт Новобелогорка до точки 3 ($52^{\circ} 7,120'$; $53^{\circ} 6,910'$), затем по грунтовой дороге через точки 4 ($52^{\circ} 7,071'$; $53^{\circ} 8,554'$), 5 ($52^{\circ} 7,123'$; $53^{\circ} 10,231'$) до точки 6 ($52^{\circ} 6,955'$; $53^{\circ} 11,858'$) на границе Сорочинского городского округа и Новосергиевского муниципального района.

Восточная граница: от точки 6 ($52^{\circ} 6,955'$; $53^{\circ} 11,858'$) на границе Сорочинского городского округа и Новосергиевского муниципального района по указанной границе в общем направлении на юг до точки 7 ($52^{\circ} 5,235'$; $53^{\circ} 8,440'$) в месте пересечения границ Сорочинского городского округа, Ташлинского, Новосергиевского муниципальных районов.

Юго-западная граница: от точки 7 ($52^{\circ} 5,235'$; $53^{\circ} 8,440'$) в месте пересечения границ Сорочинского городского округа, Ташлинского, Новосергиевского муниципальных районов по границе Ташлинского муниципального района и Сорочинского городского округа в общем направлении на запад до точки 1 ($52^{\circ} 6,054'$; $53^{\circ} 0,994'$) в месте пересечения реки Бузулук с границей Ташлинского муниципального района и Сорочинского городского округа.

Карта-схема
границ зоны охраны охотничьих ресурсов в общедоступном охотничьем угодье № 30-2 Сорочинского городского округа



Зона охраны охотничьих ресурсов
в общедоступном охотничьем угодье № 31-2
Ташлинского района

Площадь: 15207 га

Северная граница: от точки 1 ($52^{\circ} 6,054'$; $53^{\circ} 0,994'$) в месте пересечения реки Бузулук с границей Ташлинского муниципального района и Сорочинского городского округа по указанной границе в общем направлении на восток до точки 2 ($52^{\circ} 5,235'$; $53^{\circ} 8,440'$) в месте пересечения указанной границы с границей Новосергиевского и Ташлинского муниципальных районов.

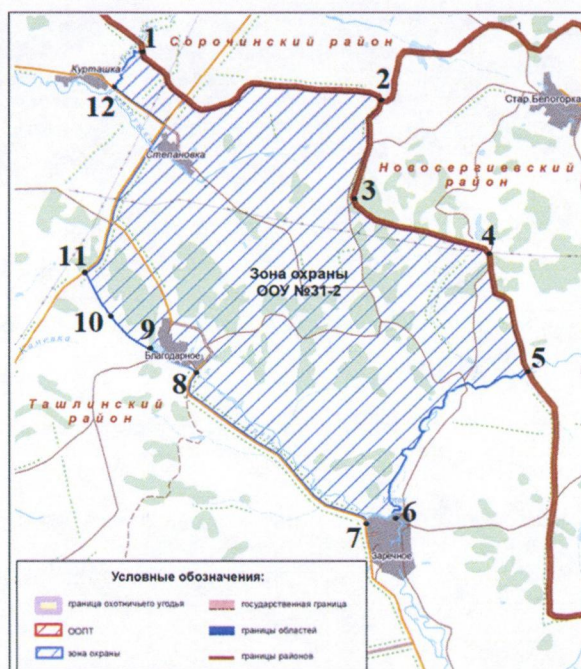
Восточная граница: от 2 ($52^{\circ} 5,235'$; $53^{\circ} 8,440'$) в месте пересечения границы Ташлинского муниципального района и Сорочинского городского округа с границей Новосергиевского и Ташлинского муниципальных районов по последней границе в южном направлении через точки 3 ($52^{\circ} 3,134'$; $53^{\circ} 7,926'$), 4 ($52^{\circ} 1,721'$; $53^{\circ} 12,591'$) до точки 5 ($51^{\circ} 59,966'$; $53^{\circ} 14,084'$) в месте пересечения с рекой Иртек.

Южная граница: от точки 5 ($51^{\circ} 59,966'$; $53^{\circ} 14,084'$) на пересечении границы Новосергиевского и Ташлинского муниципальных районов с рекой Иртек по указанной реке в общем направлении на юг до точки 6 ($51^{\circ} 56,784'$;

53° 10,284'), далее через населенный пункт Заречное до точки 7 (51° 56,622'; 53° 9,115') на грейдерной дороге Придолинный–Благодарное, далее по указанной дороге в северо-западном направлении до точки 8 (51° 59,601'; 53° 3,483') у населенного пункта Благодарное, далее через точки 9 (51° 59,818'; 53° 2,108'), 10 (52° 0,494'; 53° 0,667') до точки 11 (52° 1,481'; 52° 59,816') на асфальтированной дороге Ташла–Сорочинск.

Западная граница: от точки 11 (52° 1,481'; 52° 59,816') на асфальтированной дороге Ташла–Сорочинск по указанной дороге в общем направлении на север через населенный пункт Степановка до поворота на населенный пункт Курташка, затем по грейдерной дороге до точки 12 (52° 5,248'; 53° 0,311') на пересечении дороги и реки Бузулук, далее по реке до точки 1 (52° 6,054'; 53° 0,994') в месте пересечения реки Бузулук с границей Ташлинского муниципального района и Сорочинского городского округа.

Карта-схема
границ зоны охраны охотничьих ресурсов в общедоступном охотничьем
угодье № 31-2 Ташлинского района



Зона охраны охотничьих ресурсов
в общедоступном охотничьем угодье № 33-1
Тюльганского района

Площадь: 8119 га

Северная граница: от точки 1 (52° 33,192'; 55° 55,339') на административной границе Оренбургской области и Республики Башкортостан по границе в общем направлении на восток до точки 2 (52° 30,552'; 55° 55,509'), далее по прямой через точку 3 (52° 30,223'; 55° 58,817')

до точки 4 ($52^{\circ} 29,896'$; $56^{\circ} 1,021'$) у населенного пункта Калининский, далее по полевой дороге через населенный пункт Калининский до точки 5 ($52^{\circ} 30,153'$; $56^{\circ} 3,336'$), далее через точки 6 ($52^{\circ} 30,090'$; $56^{\circ} 5,325'$) до точки 7 ($52^{\circ} 30,811'$; $56^{\circ} 6,393'$) на грейдерной дороге Тугустемир–Городки.

Восточная граница: от точки 7 ($52^{\circ} 30,811'$; $56^{\circ} 6,393'$) на грейдерной дороге Тугустемир–Городки по указанной дороге в общем направлении на юго-восток до населенного пункта Городки.

Южная граница: от населенного пункта Городки по грейдерной дороге на юго-запад до населенного пункта Новосергиевка, далее по полевой дороге через точки 8 ($52^{\circ} 27,789'$; $56^{\circ} 2,873'$), 9 ($52^{\circ} 28,020'$; $56^{\circ} 0,079'$), 10 ($52^{\circ} 28,187'$; $55^{\circ} 58,120'$) у населенного пункта Славянка, точку 11 ($52^{\circ} 28,591'$; $56^{\circ} 55,199'$), через населенный пункт Разномойка до точки 12 ($52^{\circ} 29,320'$; $55^{\circ} 51,798'$) на административной границе Оренбургской области и Республики Башкортостан.

Западная граница: до точки 12 ($52^{\circ} 29,320'$; $55^{\circ} 51,798'$) на административной границе Оренбургской области и Республики Башкортостан далее по границе в общем направлении на север до точки 1 ($52^{\circ} 33,192'$; $55^{\circ} 55,339'$).

Карта-схема
границ зоны охраны охотничьих ресурсов в общедоступном охотничьем
угодье № 33-1 Тюльганского района



Приложение № 9
к указу Губернатора
Оренбургской области
от 20.06.2024 № 198-ук

ПОУ № 33-2

Площадь: 28400 га
Тюльганский район

Северная: от точки 1 ($52^{\circ} 33,232'$; $56^{\circ} 5,197'$) на реке Тугустемир в населенном пункте Тугустемир по реке в общем направлении на восток до точки 2 ($52^{\circ} 34,239'$; $56^{\circ} 13,447'$) на административной границе Оренбургской области и Республики Башкортостан, далее по административной границе до точки 3 ($52^{\circ} 36,205'$; $56^{\circ} 25,027'$) у населенного пункта Варваринка;

Юго-восточная: точки 3 ($52^{\circ} 36,205'$; $56^{\circ} 25,027'$) у населенного пункта Варваринка по административной границе Оренбургской области и Республики Башкортостан в общем направлении на юг до точки 4 ($52^{\circ} 27,709'$; $56^{\circ} 21,896'$), далее по прямой через точки 5 ($52^{\circ} 27,662'$; $56^{\circ} 20,552'$), 6 ($52^{\circ} 26,519'$; $56^{\circ} 20,578'$), 7 ($52^{\circ} 26,557'$; $56^{\circ} 17,632'$), 8 ($52^{\circ} 25,019'$; $56^{\circ} 17,609'$) до точки 9 ($52^{\circ} 23,394'$; $56^{\circ} 15,531'$) на грейдерной дороге Ивановка–Тугустемир;

Западная: от точки 9 ($52^{\circ} 23,394'$; $56^{\circ} 15,531'$) на грейдерной дороге Ивановка–Тугустемир по дороге в общем направлении на север через населенный пункт Ташла, н.п. Городки до точки 1 ($52^{\circ} 33,232'$; $56^{\circ} 5,197'$) на реке Тугустемир в населенном пункте Тугустемир.

Карта-схема границ планируемого
охотничьего угодья № 33-2 Тюльганского района

