



# ПРАВИТЕЛЬСТВО ОРЕНБУРГСКОЙ ОБЛАСТИ

## ПОСТАНОВЛЕНИЕ

20.02.2024

г. Оренбург

№ 154-нн

Об утверждении границ охранных зон газораспределительных сетей и наложении ограничений на входящие в них земельные участки, расположенные на территории муниципального образования город Оренбург Оренбургской области

В соответствии с Земельным кодексом Российской Федерации, постановлением Правительства Российской Федерации от 20 ноября 2000 года № 878 «Об утверждении Правил охраны газораспределительных сетей», постановлением Правительства Оренбургской области от 18 ноября 2011 года № 1112-п «О порядке утверждения границ охранных зон газораспределительных сетей и наложении ограничений (обременений) на входящие в них земельные участки», на основании заявления акционерного общества «Газпром газораспределение Оренбург» от 27 ноября 2023 года № (16)22-07/3765 и сведений о границах охранных зон объектов газоснабжения Правительство Оренбургской области п о с т а н о в л я е т:

1. Утвердить границы охранных зон газораспределительных сетей следующих объектов газоснабжения:

1) газопровод к объекту: жилой дом по пер.Рыбацкий, 11 в с.Городище, г.Оренбурга площадью 322 кв. метра (приложение № 1);

2) газопровод к объекту: жилой дом, г.Оренбург, ул.Рабочая 2А, с.Городище, Оренбургская область площадью 342 кв. метра (приложение № 2).

2. Наложить в интересах акционерного общества «Газпром газораспределение Оренбург» (ИНН 5610010369, ОГРН 1025601022512) ограничения, установленные постановлением Правительства Российской Федерации от 20 ноября 2000 года № 878 «Об утверждении Правил охраны газораспределительных сетей», на земельные участки, входящие в охранные зоны, указанные в пункте 1 настоящего постановления.

Убытки, причиненные ограничением прав в связи с установлением охранных зон, указанных в пункте 1 настоящего постановления, подлежат возмещению в срок и порядке согласно статье 57<sup>1</sup> Земельного кодекса Российской Федерации.

3. Министерству природных ресурсов, экологии и имущественных отношений Оренбургской области направить копию настоящего постановления в установленном порядке в орган, осуществляющий

государственный кадастровый учет недвижимого имущества и государственную регистрацию прав на недвижимое имущество, для внесения сведений в Единый государственный реестр недвижимости.

4. Министерству архитектуры и пространственно-градостроительного развития Оренбургской области:

согласно статье 2 Закона Оренбургской области от 24 декабря 2020 года № 2564/720-VI-ОЗ «О перераспределении отдельных полномочий в области градостроительной деятельности между органами местного самоуправления муниципального образования город Оренбург Оренбургской области и органами государственной власти Оренбургской области» и в соответствии со статьей 33 Градостроительного кодекса Российской Федерации обеспечить отображение в правилах землепользования и застройки границ охранных зон газораспределительных сетей объектов газоснабжения в связи с установлением охранных зон, указанных в пункте 1 настоящего постановления;

разместить информацию об охранных зонах, указанных в пункте 1 настоящего постановления, в государственной информационной системе обеспечения градостроительной деятельности Оренбургской области и федеральной государственной информационной системе территориального планирования.

5. Контроль за исполнением настоящего постановления возложить на вице-губернатора – заместителя председателя Правительства Оренбургской области по экономической и инвестиционной политике – министра экономического развития, инвестиций, туризма и внешних связей Оренбургской области, за исключением пункта 4 настоящего постановления, контроль за исполнением положений которого возложить на министра архитектуры и пространственно-градостроительного развития Оренбургской области.

6. Постановление вступает в силу по истечении десяти дней после дня его официального опубликования.

Губернатор –  
председатель Правительства



Д.В.Паслер

Приложение № 1  
к постановлению Правительства  
Оренбургской области  
от 20.02.2024 № 154-пн

Текстовое и графическое описание местоположения границ  
охранной зоны газораспределительной сети объекта газоснабжения  
газопровод к объекту: жилой дом по пер.Рыбацкий, 11 в с.Городище,  
г.Оренбурга \*)

Сведения об охранной зоне

№ п/п	Характеристики охранной зоны	Описание характеристик
1	2	3
1.	Местоположение охранной зоны	Российская Федерация, Оренбургская область
2.	Площадь $\pm$ величина погрешности определения площади ( $P \pm \Delta P$ )	322 кв. метра $\pm$ 6 кв. метров
3.	Иные характеристики охранной зоны	<p>на земельные участки, входящие в охранные зоны газораспределительных сетей, в целях предупреждения их повреждения или нарушения условий их нормальной эксплуатации налагаются ограничения (обременения) в соответствии с Правилами охраны газораспределительных сетей, утвержденными постановлением Правительства Российской Федерации от 20 ноября 2000 года № 878, которыми запрещается:</p> <p>а) строить объекты жилищно-гражданского и производственного назначения;</p> <p>б) сносить и реконструировать мосты, коллекторы, автомобильные и железные дороги с расположенными на них газораспределительными сетями без предварительного выноса этих газопроводов по согласованию с эксплуатационными организациями;</p> <p>в) разрушать берегоукрепительные сооружения, водопропускные устройства,</p>

1	2	3
		<p>земляные и иные сооружения, предохраняющие газораспределительные сети от разрушений;</p> <p>г) перемещать, повреждать, засыпать и уничтожать опознавательные знаки, контрольно-измерительные пункты и другие устройства газораспределительных сетей;</p> <p>д) устраивать свалки и склады, разливать растворы кислот, солей, щелочей и других химически активных веществ;</p> <p>е) огораживать и перегораживать охранные зоны, препятствовать доступу персонала эксплуатационных организаций к газораспределительным сетям, проведению обслуживания и устранению повреждений газораспределительных сетей;</p> <p>ж) разводить огонь и размещать источники огня;</p> <p>з) рыть погреба, копать и обрабатывать почву сельскохозяйственными и мелиоративными орудиями и механизмами на глубину более 0,3 метра;</p> <p>и) открывать калитки и двери газорегуляторных пунктов, станций катодной и дренажной защиты, люки подземных колодцев, включать или отключать электроснабжение средств связи, освещения и систем телемеханики;</p> <p>к) набрасывать, приставлять и привязывать к опорам и надземным газопроводам, ограждениям и зданиям газораспределительных сетей посторонние предметы, лестницы, влезать на них;</p> <p>л) самовольно подключаться к газораспределительным сетям</p>

\*) Наименование объекта газоснабжения указано в соответствии со сведениями, содержащимися в государственном реестре опасных производственных объектов.

## Сведения о местоположении границ охранной зоны

Система координат: МСК – субъект 56				
Сведения о характерных точках границ охранной зоны				
обозначение характерных точек границы	координаты (метров)		метод определения координат и средняя квадратическая погрешность положения характерной точки (Mt) (метров)	описание закрепления точки
	X	Y		
1	2	3	4	5
1	412921,33	2253752,43	метод спутниковых геодезических измерений. Mt = 0,1	–
2	412919,20	2253736,56	метод спутниковых геодезических измерений. Mt = 0,1	–
3	412920,02	2253733,26	метод спутниковых геодезических измерений. Mt = 0,1	–
4	412922,75	2253731,15	метод спутниковых геодезических измерений. Mt = 0,1	–
5	412941,21	2253726,79	метод спутниковых геодезических измерений. Mt = 0,1	–
6	412969,33	2253723,37	метод спутниковых геодезических измерений. Mt = 0,1	–
7	412969,94	2253728,33	метод спутниковых геодезических измерений. Mt = 0,1	–
8	412941,97	2253731,74	метод спутниковых геодезических измерений. Mt = 0,1	–
9	412926,34	2253734,64	метод спутниковых геодезических измерений. Mt = 0,1	–
10	412925,05	2253734,95	метод спутниковых геодезических измерений. Mt = 0,1	–

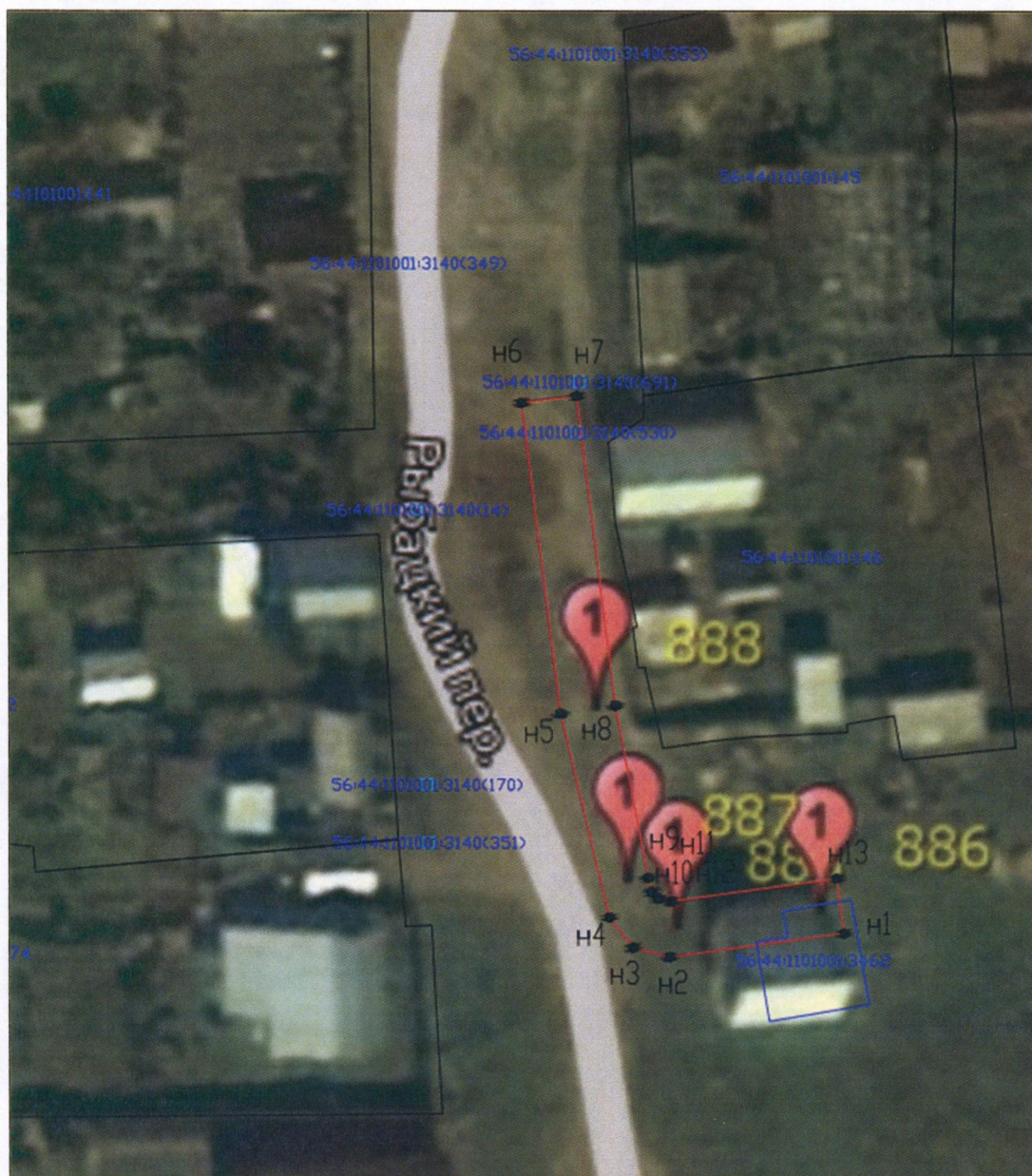
1	2	3	4	5
11	412924,44	2253735,59	метод спутниковых геодезических измерений. Mt = 0,1	–
12	412924,19	2253736,75	метод спутниковых геодезических измерений. Mt = 0,1	–
13	412926,28	2253751,74	метод спутниковых геодезических измерений. Mt = 0,1	–
1	412921,33	2253752,43	метод спутниковых геодезических измерений. Mt = 0,1	–

## Сведения о частях границ охранной зоны

Обозначение части границ		Описание прохождения части границ
от точки	до точки	
1	2	3
1	2	–
2	3	–
3	4	–
4	5	–
5	6	–
6	7	–
7	8	–
8	9	–
9	10	–
10	11	–
11	12	–
12	13	–
13	1	–



## План границ охранной зоны



Масштаб 1:500

Используемые условные знаки и обозначения:

- |                 |  |
|-----------------|--|
| •               | – характерная точка границы охранной зоны;                                       |
| 1               | – обозначение характерной точки границы охранной зоны;                           |
| — (green)       | – граница земельного участка, поставленного на государственный кадастровый учет; |
| — (blue)        | – граница кадастрового квартала;   |
| — (black)       | – обозначение оси газопровода;   |
| — (red)         | – граница охранной зоны;   |
| 56:41:0103065   | – номер кадастрового квартала;   |
| 56:41:0103065:1 | – кадастровый номер земельного участка.  |

Приложение № 2  
к постановлению Правительства  
Оренбургской области  
от 20.02.2024 № 154-нн

Текстовое и графическое описание местоположения границ охранной зоны газораспределительной сети объекта газоснабжения газопровод к объекту: жилой дом, г.Оренбург, ул.Рабочая 2А, с.Городище, Оренбургская область \*)

Сведения об охранной зоне

№ п/п	Характеристики охранной зоны	Описание характеристик
1	2	3
1.	Местоположение охранной зоны	Российская Федерация, Оренбургская область
2.	Площадь ± величина погрешности определения площади (Р ± ΔР)	342 кв. метра ± 6 кв. метров
3.	Иные характеристики охранной зоны	на земельные участки, входящие в охранные зоны газораспределительных сетей, в целях предупреждения их повреждения или нарушения условий их нормальной эксплуатации налагаются ограничения (обременения) в соответствии с Правилами охраны газораспределительных сетей, утвержденными постановлением Правительства Российской Федерации от 20 ноября 2000 года № 878, которыми запрещается: а) строить объекты жилищно-гражданского и производственного назначения; б) сносить и реконструировать мосты, коллекторы, автомобильные и железные дороги с расположенными на них газораспределительными сетями без предварительного выноса этих газопроводов по согласованию с эксплуатационными организациями; в) разрушать берегоукрепительные сооружения, водопропускные устройства,



1	2	3
		<p>земляные и иные сооружения, предохраняющие газораспределительные сети от разрушений;</p> <p>г) перемещать, повреждать, засыпать и уничтожать опознавательные знаки, контрольно-измерительные пункты и другие устройства газораспределительных сетей;</p> <p>д) устраивать свалки и склады, разливать растворы кислот, солей, щелочей и других химически активных веществ;</p> <p>е) огораживать и перегораживать охранные зоны, препятствовать доступу персонала эксплуатационных организаций к газораспределительным сетям, проведению обслуживания и устранению повреждений газораспределительных сетей;</p> <p>ж) разводить огонь и размещать источники огня;</p> <p>з) рыть погреба, копать и обрабатывать почву сельскохозяйственными и мелиоративными орудиями и механизмами на глубину более 0,3 метра;</p> <p>и) открывать калитки и двери газорегуляторных пунктов, станций катодной и дренажной защиты, люки подземных колодцев, включать или отключать электроснабжение средств связи, освещения и систем телемеханики;</p> <p>к) набрасывать, приставлять и привязывать к опорам и надземным газопроводам, ограждениям и зданиям газораспределительных сетей посторонние предметы, лестницы, влезать на них;</p> <p>л) самовольно подключаться к газораспределительным сетям</p>

\* ) Наименование объекта газоснабжения указано в соответствии со сведениями, содержащимися в государственном реестре опасных производственных объектов.

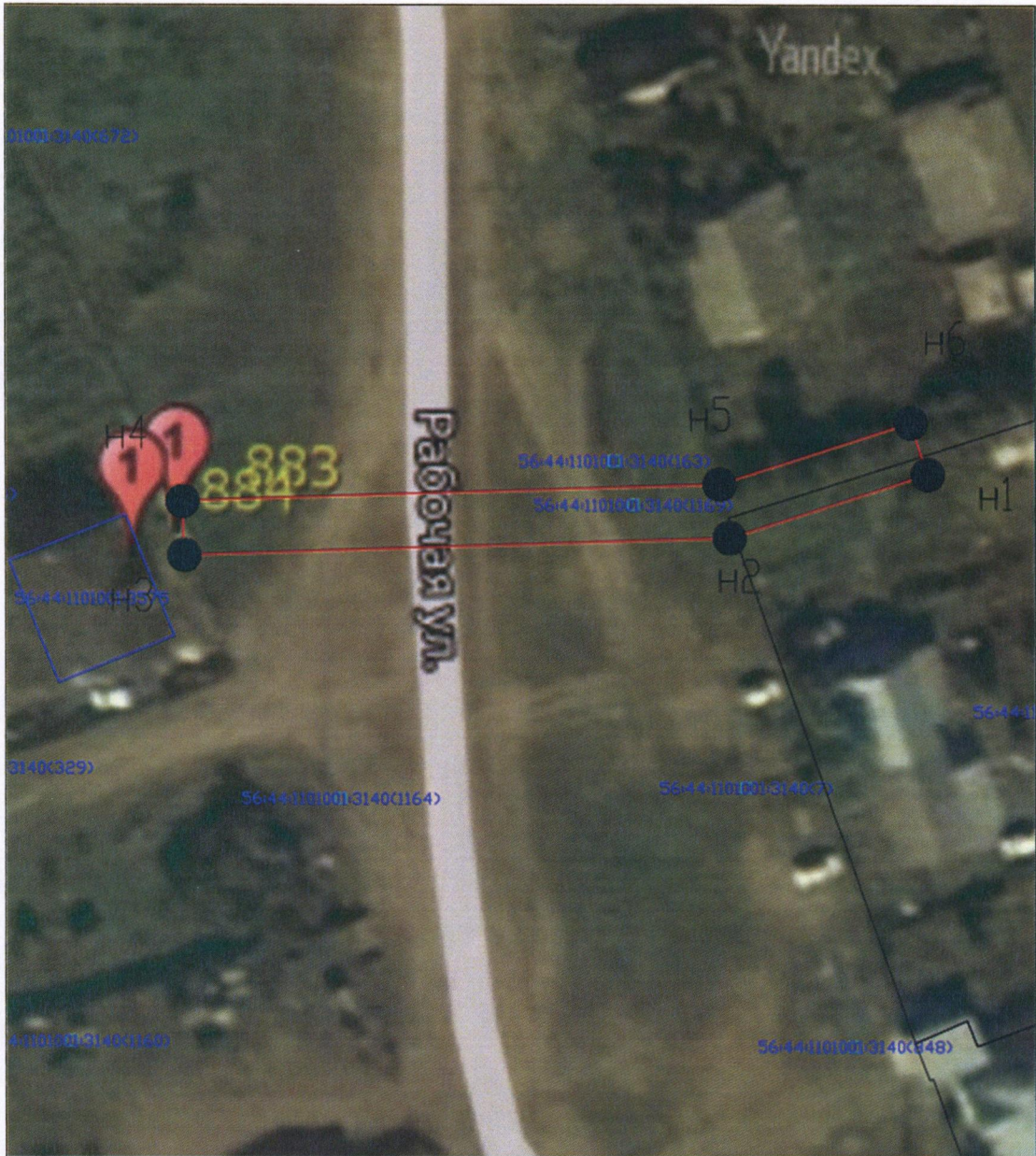
## Сведения о местоположении границ охранной зоны

Система координат: МСК – субъект 56				
Сведения о характерных точках границ охранной зоны				
обозначение характерных точек границы	координаты (метров)		метод определения координат и средняя квадратическая погрешность положения характерной точки (Mt) (метров)	описание закрепления точки
	X	Y		
1	2	3	4	5
1	413509,40	2255034,94	метод спутниковых геодезических измерений. Mt = 0,1	–
2	413503,50	2255016,77	метод спутниковых геодезических измерений. Mt = 0,1	–
3	413501,92	2254966,64	метод спутниковых геодезических измерений. Mt = 0,1	–
4	413506,92	2254966,48	метод спутниковых геодезических измерений. Mt = 0,1	–
5	413508,45	2255015,87	метод спутниковых геодезических измерений. Mt = 0,1	–
6	413514,15	2255033,39	метод спутниковых геодезических измерений. Mt = 0,1	–
1	413509,40	2255034,94	метод спутниковых геодезических измерений. Mt = 0,1	–

## Сведения о частях границ охранной зоны





Обозначение части границ		Описание прохождения части границ
от точки	до точки	
1	2	3
1	2	—
2	3	—
3	4	—
4	5	—
5	6	—
6	1	—

## План границ охранной зоны



Масштаб 1:500

Используемые условные знаки и обозначения:

- – характерная точка границы охранной зоны;
- 1 – обозначение характерной точки границы охранной зоны;
-  – граница земельного участка, поставленного на государственный кадастровый учет;
-  – граница кадастрового квартала;
-  – обозначение оси газопровода;
-  – граница охранной зоны;
- 56:41:0103065 – номер кадастрового квартала;
- 56:41:0103065:1 – кадастровый номер земельного участка.