



ПРАВИТЕЛЬСТВО ОРЕНБУРГСКОЙ ОБЛАСТИ

ПОСТАНОВЛЕНИЕ

13.05.2021

г. Оренбург

№ 367-пн

Об утверждении границ охранных зон газораспределительных сетей и наложении ограничений на входящие в них земельные участки, расположенные на территории муниципального образования Саракташский район Оренбургской области

В соответствии с Земельным кодексом Российской Федерации, постановлением Правительства Российской Федерации от 20 ноября 2000 года № 878 «Об утверждении Правил охраны газораспределительных сетей», постановлением Правительства Оренбургской области от 18 ноября 2011 года № 1112-п «О порядке утверждения границ охранных зон газораспределительных сетей и наложении ограничений (обременений) на входящие в них земельные участки», на основании заявления акционерного общества «Газпром газораспределение Оренбург» от 25 марта 2020 года № (16) 10-25/1089 и сведений о границах охранных зон газораспределительных сетей объектов газоснабжения Правительство Оренбургской области п о с т а н о в л я е т:

1. Утвердить границы охранных зон газораспределительных сетей следующих объектов газоснабжения:

1) газопровод к объекту: жилой дом Саракташский р-он, Саракташ п., Славянская ул., д. 38, кв. 2 площадью 130 кв. метров (приложение №1);

2) газопровод к объекту: жилой дом Саракташский р-он, Саракташ п., Пирогова ул., д.42 площадью 431 кв. метр (приложение № 2);

3) газопровод к объекту: жилой дом Саракташский р-он, Саракташ п., Раздольная/С.Лазо ул., д.39/8 площадью 66 кв. метров (приложение № 3);

4) газопровод к объекту: жилой дом Саракташский р-он, Саракташ п., Раздольная ул., д.11 площадью 596 кв. метров (приложение № 4);

5) газопровод к объекту: жилой дом Саракташский р-он, Саракташ п., М.Жукова ул., д.21 площадью 41 кв. метр (приложение № 5);

6) газопровод к объекту: жилой дом Саракташский р-он, Саракташ п., 8 Марта ул., д.35 площадью 234 кв. метра (приложение № 6);

- 7) газопровод к объекту: жилой дом Саракташский р-он, Саракташ п., Дружбы ул., д.40 кв.1 площадью 39 кв. метров (приложение № 7);
- 8) газопровод к объекту: жилой дом Саракташский р-он, Саракташ п., Дружбы ул., д.40 кв.2 площадью 38 кв. метров (приложение № 8);
- 9) газопровод к объекту: жилой дом Саракташский р-он, Саракташ п., Академика Фёдорова ул., д.20 площадью 817 кв. метров (приложение № 9);
- 10) газопровод к объекту: жилой дом Саракташский р-он, Саракташ п., Оренбургская ул., д.14 площадью 121 кв. метр (приложение № 10);
- 11) газопровод к объекту: жилой дом Саракташский р-он, Саракташ п., Оренбургская ул., д.58А площадью 72 кв. метра (приложение № 11);
- 12) газопровод к объекту: жилой дом Саракташский р-он, Саракташ п., Оренбургская ул., д.10, кв.2 площадью 411 кв. метров (приложение № 12);
- 13) газопровод к объекту: жилой дом Саракташский р-он, Саракташ п., Чумакова ул, д. 13-2 площадью 140 кв. метров (приложение № 13).

2. Наложить в интересах акционерного общества «Газпром газораспределение Оренбург» (ИНН 5610010369, ОГРН 1025601022512) ограничения, установленные постановлением Правительства Российской Федерации от 20 ноября 2000 года № 878 «Об утверждении Правил охраны газораспределительных сетей», на земельные участки, входящие в охранные зоны, указанные в пункте 1 настоящего постановления.

Убытки, причиненные ограничением прав в связи с установлением охранных зон, указанных в пункте 1 настоящего постановления, подлежат возмещению в срок и порядке согласно статье 57.1 Земельного кодекса Российской Федерации.

3. Министерству природных ресурсов, экологии и имущественных отношений Оренбургской области направить копию настоящего постановления в установленном порядке в орган, осуществляющий государственный кадастровый учет и государственную регистрацию, для внесения сведений в Единый государственный реестр недвижимости.

4. Главе администрации муниципального образования Саракташский поссовет Саракташского района Оренбургской области в соответствии со статьей 33 Градостроительного кодекса Российской Федерации обеспечить отображение в правилах землепользования и застройки границ охранных зон газораспределительных сетей объектов газоснабжения в связи с установлением охранных зон, указанных в пункте 1 настоящего постановления.

5. Рекомендовать администрации муниципального образования Саракташский район Оренбургской области разместить информацию об охранных зонах, указанных в пункте 1 настоящего постановления, в государственных информационных системах обеспечения градостроительной деятельности и федеральной государственной информационной системе территориального планирования.

6. Контроль за исполнением настоящего постановления возложить на вице-губернатора – заместителя председателя Правительства Оренбургской области по экономической и инвестиционной политике Оренбургской области, за исключением пунктов 4, 5 настоящего постановления, контроль за исполнением положений которых возложить на заместителя председателя Правительства Оренбургской области – министра строительства, жилищно-коммунального, дорожного хозяйства и транспорта Оренбургской области.

7. Постановление вступает в силу по истечении десяти дней после его официального опубликования.

Губернатор –
председатель Правительства



Д.В.Паслер

Приложение № 1
к постановлению
Правительства области
от 13.05.2021 № 367-пп

Текстовое и графическое описание местоположения границ охранной зоны газораспределительной сети объекта газоснабжения газопровод к объекту: жилой дом Саракташский р-он, Саракташ п., Славянская ул., д. 38, кв. 2^{*)}

Сведения об охранной зоне

№ п/п	Характеристики охранной зоны	Описание характеристик
1	2	3
1.	Местоположение охранной зоны	Российская Федерация, Оренбургская область, Саракташский район, п. Саракташ; охранная зона объекта газоснабжения газопровод к объекту: жилой дом Саракташский р-он, Саракташ п., Славянская ул., д. 38, кв. 2
2.	Площадь \pm величина погрешности определения площади ($P \pm \Delta P$)	130 кв. метров \pm 4 кв. метра
3.	Иные характеристики охранной зоны	на земельные участки, входящие в охранные зоны газораспределительных сетей, в целях предупреждения их повреждения или нарушения условий их нормальной эксплуатации налагаются ограничения (обременения) в соответствии с Правилами охраны газораспределительных сетей, утвержденными постановлением Правительства Российской Федерации от 20 ноября 2000 года № 878, которыми запрещается: а) строить объекты жилищно-гражданского и производственного назначения; б) сносить и реконструировать мосты, коллекторы, автомобильные и железные дороги с расположенными на них газораспределительными сетями без предварительного выноса этих газопроводов по согласованию с эксплуатационными организациями;

1	2	3
		<p>в) разрушать берегоукрепительные сооружения, водопропускные устройства, земляные и иные сооружения, предохраняющие газораспределительные сети от разрушений;</p> <p>г) перемещать, повреждать, засыпать и уничтожать опознавательные знаки, контрольно-измерительные пункты и другие устройства газораспределительных сетей;</p> <p>д) устраивать свалки и склады, разливать растворы кислот, солей, щелочей и других химически активных веществ;</p> <p>е) огораживать и перегораживать охранные зоны, препятствовать доступу персонала эксплуатационных организаций к газораспределительным сетям, проведению обслуживания и устранению повреждений газораспределительных сетей;</p> <p>ж) разводить огонь и размещать источники огня;</p> <p>з) рыть погреба, копать и обрабатывать почву сельскохозяйственными и мелиоративными орудиями и механизмами на глубину более 0,3 метра;</p> <p>и) открывать калитки и двери газорегуляторных пунктов, станций катодной и дренажной защиты, люки подземных колодцев, включать или отключать электроснабжение средств связи, освещения и систем телемеханики;</p> <p>к) набрасывать, приставлять и привязывать к опорам и надземным газопроводам, ограждениям и зданиям газораспределительных сетей посторонние предметы, лестницы, влезать на них;</p> <p>л) самовольно подключаться к газораспределительным сетям</p>

*) Наименование объекта газоснабжения указано в соответствии со сведениями, содержащимися в государственном реестре опасных производственных объектов.

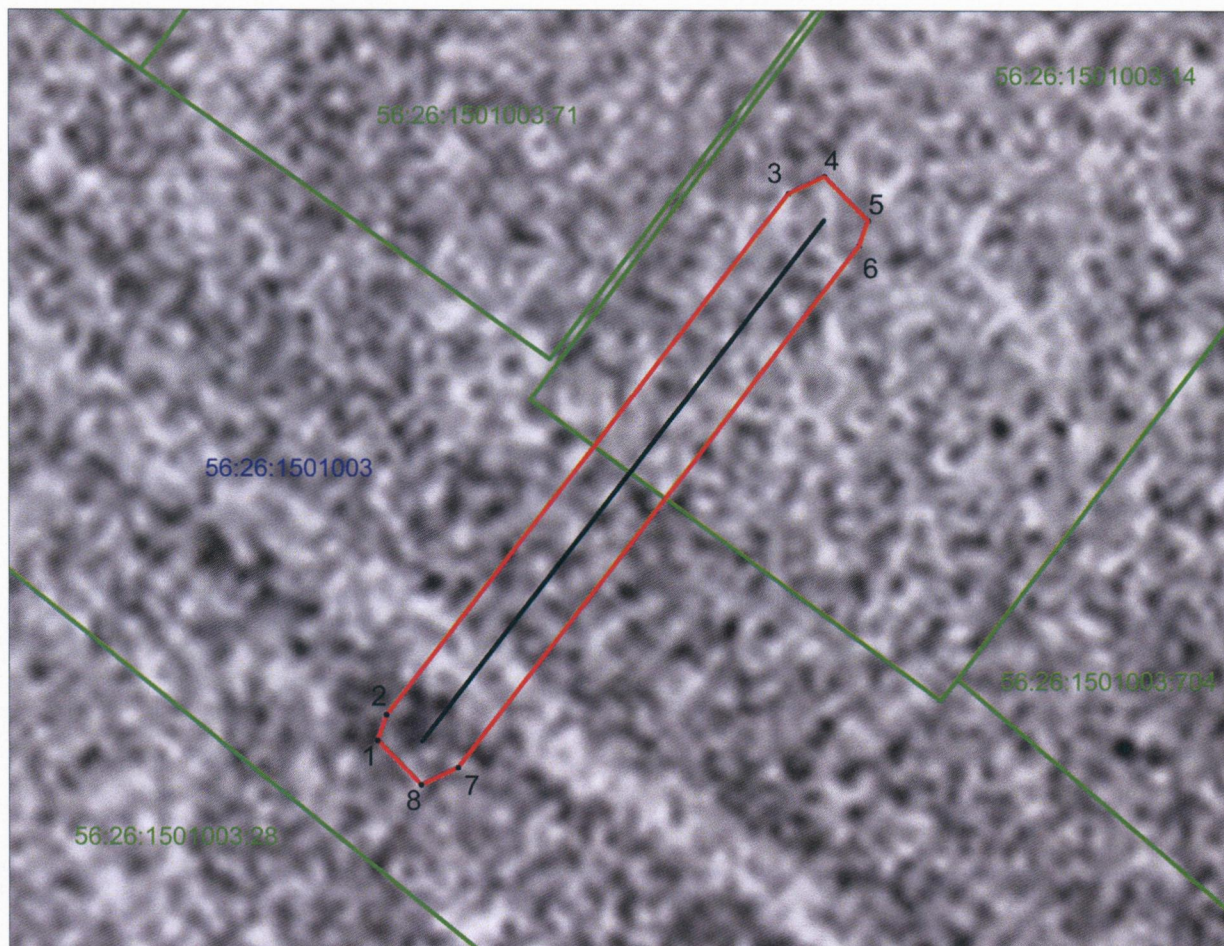
Сведения о местоположении границ охранной зоны

Система координат: МСК – субъект 56				
Сведения о характерных точках границ охранной зоны				
обозначение характерных точек границы	координаты (метров)		метод определения координат и средняя квадратическая погрешность положения характерной точки (Mt) (метров)	описание закрепления точки
	X	Y		
1	2	3	4	5
1	432553,02	2388885,71	метод спутниковых геодезических измерений. Mt = 0,1	–
2	432554,19	2388886,09	метод спутниковых геодезических измерений. Mt = 0,1	–
3	432578,42	2388903,78	метод спутниковых геодезических измерений. Mt = 0,1	–
4	432579,24	2388905,39	метод спутниковых геодезических измерений. Mt = 0,1	–
5	432577,24	2388907,39	метод спутниковых геодезических измерений. Mt = 0,1	–
6	432576,06	2388907,01	метод спутниковых геодезических измерений. Mt = 0,1	–
7	432551,84	2388889,33	метод спутниковых геодезических измерений. Mt = 0,1	–
8	432551,02	2388887,71	метод спутниковых геодезических измерений. Mt = 0,1	–
1	432553,02	2388885,71	метод спутниковых геодезических измерений. Mt = 0,1	–

Сведения о частях границ охранной зоны

Обозначение части границ		Описание прохождения части границ
от точки	до точки	
1	2	3
1	2	—
2	3	—
3	4	—
4	5	—
5	6	—
6	7	—
7	8	—
8	1	—

План границ охранной зоны



Масштаб 1:350
МСК-56

Используемые условные знаки и обозначения:

- – характерная точка границы охранной зоны;
- 1 – обозначение характерной точки границы охранной зоны;
- (green) – граница земельного участка, поставленного на государственный кадастровый учет;
- (blue) – граница кадастрового квартала;
- (black) – обозначение оси газопровода;
- (red) – граница охранной зоны;
- 56:41:0103065 – номер кадастрового квартала;
- 56:41:0103065:1 – кадастровый номер земельного участка.

Приложение № 2
к постановлению
Правительства области
от 13.05.2021 № 367-пп

Текстовое и графическое описание местоположения границ охранной зоны газораспределительной сети объекта газоснабжения газопровод к объекту: жилой дом Саракташский р-он, Саракташ п., Пирогова ул., д.42^{*)}

Сведения об охранной зоне

№ п/п	Характеристики охранной зоны	Описание характеристик
1	2	3
1.	Местоположение охранной зоны	Российская Федерация, Оренбургская область, Саракташский район, п. Саракташ; охранная зона объекта газоснабжения газопровод к объекту: жилой дом Саракташский р-он, Саракташ п., Пирогова ул., д.42
2.	Площадь ± величина погрешности определения площади ($P \pm \Delta P$)	431 кв. метр ± 7 кв. метров
3.	Иные характеристики охранной зоны	на земельные участки, входящие в охранные зоны газораспределительных сетей, в целях предупреждения их повреждения или нарушения условий их нормальной эксплуатации налагаются ограничения (обременения) в соответствии с Правилами охраны газораспределительных сетей, утвержденными постановлением Правительства Российской Федерации от 20 ноября 2000 года № 878, которыми запрещается: а) строить объекты жилищно-гражданского и производственного назначения; б) сносить и реконструировать мосты, коллекторы, автомобильные и железные дороги с расположенными на них газораспределительными сетями без предварительного выноса этих

1	2	3
		<p>газопроводов по согласованию с эксплуатационными организациями;</p> <p>в) разрушать берегоукрепительные сооружения, водопропускные устройства, земляные и иные сооружения, предохраняющие газораспределительные сети от разрушений;</p> <p>г) перемещать, повреждать, засыпать и уничтожать опознавательные знаки, контрольно-измерительные пункты и другие устройства газораспределительных сетей;</p> <p>д) устраивать свалки и склады, разливать растворы кислот, солей, щелочей и других химически активных веществ;</p> <p>е) огораживать и перегораживать охранные зоны, препятствовать доступу персонала эксплуатационных организаций к газораспределительным сетям, проведению обслуживания и устранению повреждений газораспределительных сетей;</p> <p>ж) разводить огонь и размещать источники огня;</p> <p>з) рыть погреба, копать и обрабатывать почву сельскохозяйственными и мелиоративными орудиями и механизмами на глубину более 0,3 метра;</p> <p>и) открывать калитки и двери газорегуляторных пунктов, станций катодной и дренажной защиты, люки подземных колодцев, включать или отключать электроснабжение средств связи, освещения и систем телемеханики;</p> <p>к) набрасывать, приставлять и привязывать к опорам и надземным газопроводам, ограждениям и зданиям газораспределительных сетей посторонние предметы, лестницы, влезать на них;</p> <p>л) самовольно подключаться к газораспределительным сетям</p>

*) Наименование объекта газоснабжения указано в соответствии со сведениями, содержащимися в государственном реестре опасных производственных объектов.

Сведения о местоположении границ охранной зоны

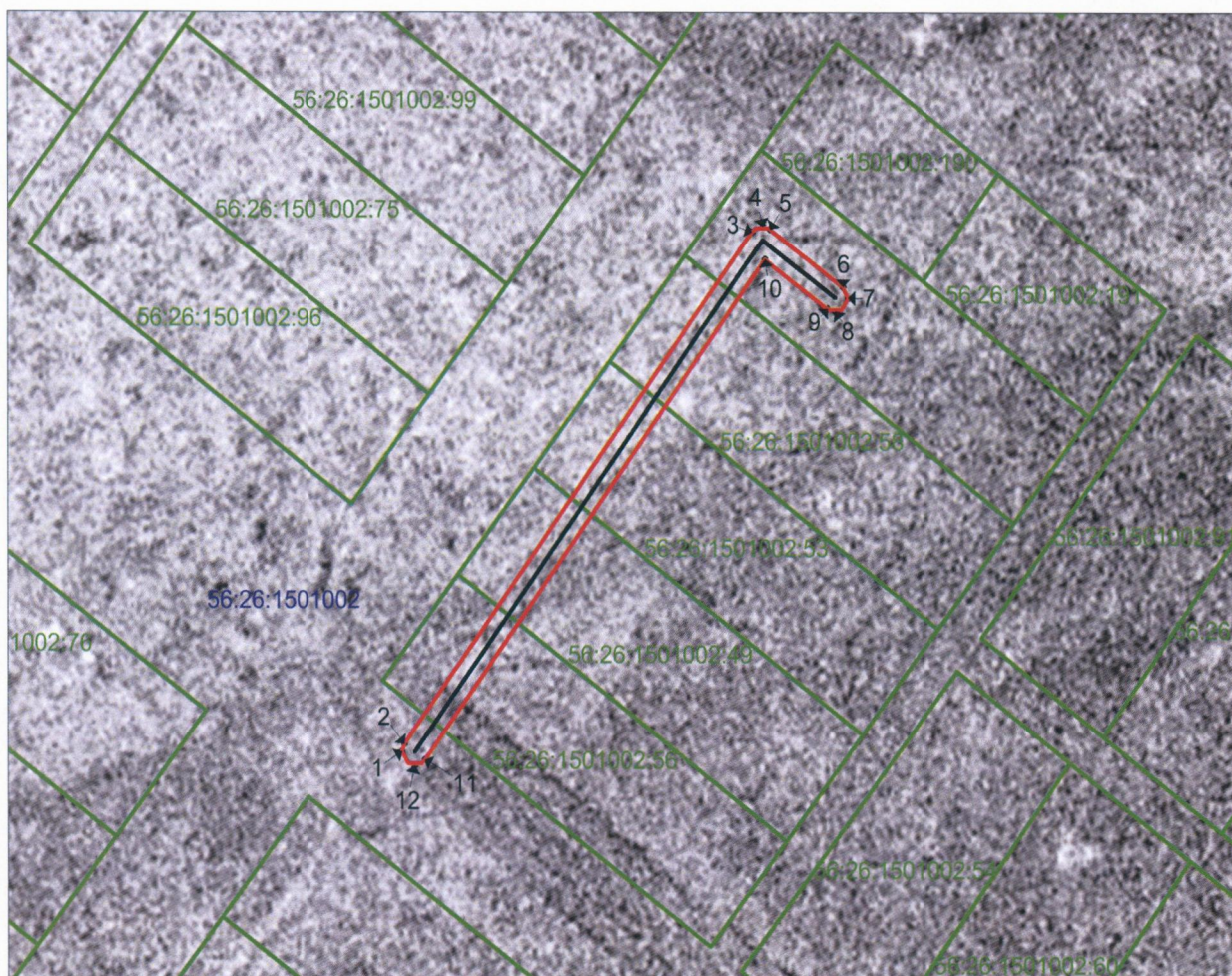
Система координат: МСК – субъект 56				
Сведения о характерных точках границ охранной зоны				
обозначение характерных точек границы	координаты (метров)		метод определения координат и средняя квадратическая погрешность положения характерной точки (Mt) (метров)	описание закрепления точки
	X	Y		
1	2	3	4	5
1	433044,29	2388209,72	метод спутниковых геодезических измерений. Mt = 0,1	–
2	433045,44	2388210,08	метод спутниковых геодезических измерений. Mt = 0,1	–
3	433120,29	2388262,73	метод спутниковых геодезических измерений. Mt = 0,1	–
4	433121,14	2388264,37	метод спутниковых геодезических измерений. Mt = 0,1	–
5	433120,76	2388265,53	метод спутниковых геодезических измерений. Mt = 0,1	–
6	433112,54	2388277,00	метод спутниковых геодезических измерений. Mt = 0,1	–
7	433110,91	2388277,83	метод спутниковых геодезических измерений. Mt = 0,1	–
8	433108,91	2388275,83	метод спутниковых геодезических измерений. Mt = 0,1	–
9	433109,29	2388274,66	метод спутниковых геодезических измерений. Mt = 0,1	–
10	433116,33	2388264,84	метод спутниковых геодезических измерений. Mt = 0,1	–

1	2	3	4	5
11	433043,14	2388213,35	метод спутниковых геодезических измерений. Mt = 0,1	–
12	433042,29	2388211,72	метод спутниковых геодезических измерений. Mt = 0,1	–
1	433044,29	2388209,72	метод спутниковых геодезических измерений. Mt = 0,1	–

Сведения о частях границ охранной зоны





Обозначение части границ		Описание прохождения части границ
от точки	до точки	
1	2	3
1	2	–
2	3	–
3	4	–
4	5	–
5	6	–
6	7	–
7	8	–
8	9	–
9	10	–
10	11	–
11	12	–
12	1	–

План границ охранной зоны



Масштаб 1:550
МСК-56

Используемые условные знаки и обозначения:

- | | |
|---|--|
| • | – характерная точка границы охранной зоны; |
| 1 | – обозначение характерной точки границы охранной зоны; |
|  | – граница земельного участка, поставленного на государственный кадастровый учет; |
|  | – граница кадастрового квартала; |
|  | – обозначение оси газопровода; |
|  | – граница охранной зоны; |
| 56:41:0103065 | – номер кадастрового квартала; |
| 56:41:0103065:1 | – кадастровый номер земельного участка. |

Приложение № 3
к постановлению
Правительства области
от 13.05.2021 № 367-пп

Текстовое и графическое описание местоположения границ охранной зоны газораспределительной сети объекта газоснабжения газопровод к объекту: жилой дом Саракташский р-он, Саракташ п., Раздольная/С.Лазо ул., д.39/8^{*)}

Сведения об охранной зоне

№ п/п	Характеристики охранной зоны	Описание характеристик
1	2	3
1.	Местоположение охранной зоны	Российская Федерация, Оренбургская область, Саракташский район, п. Саракташ; охранная зона объекта газоснабжения газопровод к объекту: жилой дом Саракташский р-он, Саракташ п., Раздольная/С.Лазо ул., д.39/8
2.	Площадь \pm величина погрешности определения площади ($P \pm \Delta P$)	66 кв. метров \pm 3 кв. метра
3.	Иные характеристики охранной зоны	на земельные участки, входящие в охранные зоны газораспределительных сетей, в целях предупреждения их повреждения или нарушения условий их нормальной эксплуатации налагаются ограничения (обременения) в соответствии с Правилами охраны газораспределительных сетей, утвержденными постановлением Правительства Российской Федерации от 20 ноября 2000 года № 878, которыми запрещается: а) строить объекты жилищно-гражданского и производственного назначения; б) сносить и реконструировать мосты, коллекторы, автомобильные и железные дороги с расположенными на них газораспределительными сетями без предварительного выноса этих

1	2	3
		<p>газопроводов по согласованию с эксплуатационными организациями;</p> <p>в) разрушать берегоукрепительные сооружения, водопропускные устройства, земляные и иные сооружения, предохраняющие газораспределительные сети от разрушений;</p> <p>г) перемещать, повреждать, засыпать и уничтожать опознавательные знаки, контрольно-измерительные пункты и другие устройства газораспределительных сетей;</p> <p>д) устраивать свалки и склады, разливать растворы кислот, солей, щелочей и других химически активных веществ;</p> <p>е) огораживать и перегораживать охранные зоны, препятствовать доступу персонала эксплуатационных организаций к газораспределительным сетям, проведению обслуживания и устранению повреждений газораспределительных сетей;</p> <p>ж) разводить огонь и размещать источники огня;</p> <p>з) рыть погреба, копать и обрабатывать почву сельскохозяйственными и мелиоративными орудиями и механизмами на глубину более 0,3 метра;</p> <p>и) открывать калитки и двери газорегуляторных пунктов, станций катодной и дренажной защиты, люки подземных колодцев, включать или отключать электроснабжение средств связи, освещения и систем телемеханики;</p> <p>к) набрасывать, приставлять и привязывать к опорам и надземным газопроводам, ограждениям и зданиям газораспределительных сетей посторонние предметы, лестницы, влезать на них;</p> <p>л) самовольно подключаться к газораспределительным сетям</p>

*) Наименование объекта газоснабжения указано в соответствии со сведениями, содержащимися в государственном реестре опасных производственных объектов.

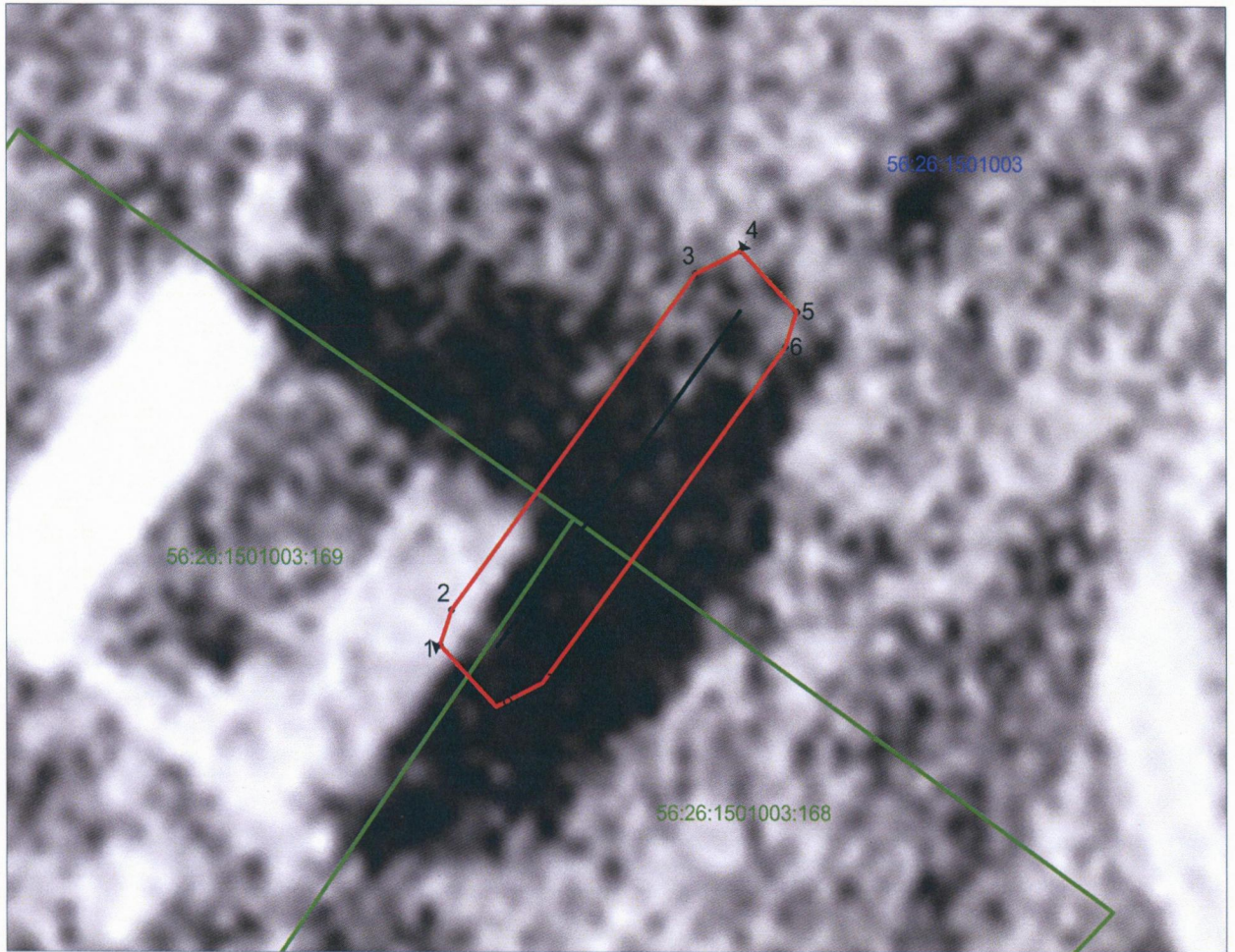
Сведения о местоположении границ охранной зоны

Система координат: МСК – субъект 56				
Сведения о характерных точках границ охранной зоны				
обозначение характерных точек границы	координаты (метров)		метод определения координат и средняя квадратическая погрешность положения характерной точки (Mt) (метров)	описание закрепления точки
	X	Y		
1	2	3	4	5
1	433108,47	2389239,84	метод спутниковых геодезических измерений. Mt = 0,1	–
2	433109,66	2389240,23	метод спутниковых геодезических измерений. Mt = 0,1	–
3	433121,02	2389248,58	метод спутниковых геодезических измерений. Mt = 0,1	–
4	433121,83	2389250,19	метод спутниковых геодезических измерений. Mt = 0,1	–
5	433119,83	2389252,19	метод спутниковых геодезических измерений. Mt = 0,1	–
6	433118,65	2389251,80	метод спутниковых геодезических измерений. Mt = 0,1	–
7	433107,29	2389243,45	метод спутниковых геодезических измерений. Mt = 0,1	–
8	433106,47	2389241,84	метод спутниковых геодезических измерений. Mt = 0,1	–
1	433108,47	2389239,84	метод спутниковых геодезических измерений. Mt = 0,1	–

Сведения о частях границ охранной зоны

Обозначение части границ		Описание прохождения части границ
от точки	до точки	
1	2	3
1	2	—
2	3	—
3	4	—
4	5	—
5	6	—
6	7	—
7	8	—
8	1	—

План границ охранной зоны



Масштаб 1:250
МСК-56

Используемые условные знаки и обозначения:

- – характерная точка границы охранной зоны;
- 1 – обозначение характерной точки границы охранной зоны;
- (green) – граница земельного участка, поставленного на государственный кадастровый учет;
- (blue) – граница кадастрового квартала;
- (black) – обозначение оси газопровода;
- (red) – граница охранной зоны;
- 56:41:0103065 – номер кадастрового квартала;
- 56:41:0103065:1 – кадастровый номер земельного участка.

Приложение № 4
к постановлению
Правительства области
от 13.05.2021 № 367-мн

Текстовое и графическое описание местоположения границ охранной зоны газораспределительной сети объекта газоснабжения газопровод к объекту: жилой дом Саракташский р-он, Саракташ п., Раздольная ул., д.11^{*)}

Сведения об охранной зоне

№ п/п	Характеристики охранной зоны	Описание характеристик
1	2	3
1.	Местоположение охранной зоны	Российская Федерация, Оренбургская область, Саракташский район, п. Саракташ; охранная зона объекта газоснабжения газопровод к объекту: жилой дом Саракташский р-он, Саракташ п., Раздольная ул., д.11
2.	Площадь \pm величина погрешности определения площади ($P \pm \Delta P$)	596 кв. метров \pm 9 кв. метров
3.	Иные характеристики охранной зоны	на земельные участки, входящие в охранные зоны газораспределительных сетей, в целях предупреждения их повреждения или нарушения условий их нормальной эксплуатации налагаются ограничения (обременения) в соответствии с Правилами охраны газораспределительных сетей, утвержденными постановлением Правительства Российской Федерации от 20 ноября 2000 года № 878, которыми запрещается: а) строить объекты жилищно-гражданского и производственного назначения; б) сносить и реконструировать мосты, коллекторы, автомобильные и железные дороги с расположенными на них газораспределительными сетями без предварительного выноса этих

1	2	3
		<p>газопроводов по согласованию с эксплуатационными организациями;</p> <p>в) разрушать берегоукрепительные сооружения, водопропускные устройства, земляные и иные сооружения, предохраняющие газораспределительные сети от разрушений;</p> <p>г) перемещать, повреждать, засыпать и уничтожать опознавательные знаки, контрольно-измерительные пункты и другие устройства газораспределительных сетей;</p> <p>д) устраивать свалки и склады, разливать растворы кислот, солей, щелочей и других химически активных веществ;</p> <p>е) огораживать и перегораживать охранные зоны, препятствовать доступу персонала эксплуатационных организаций к газораспределительным сетям, проведению обслуживания и устранению повреждений газораспределительных сетей;</p> <p>ж) разводить огонь и размещать источники огня;</p> <p>з) рыть погребов, копать и обрабатывать почву сельскохозяйственными и мелиоративными орудиями и механизмами на глубину более 0,3 метра;</p> <p>и) открывать калитки и двери газорегуляторных пунктов, станций катодной и дренажной защиты, люки подземных колодцев, включать или отключать электроснабжение средств связи, освещения и систем телемеханики;</p> <p>к) набрасывать, приставлять и привязывать к опорам и надземным газопроводам, ограждениям и зданиям газораспределительных сетей посторонние предметы, лестницы, влезать на них;</p> <p>л) самовольно подключаться к газораспределительным сетям</p>

*) Наименование объекта газоснабжения указано в соответствии со сведениями, содержащимися в государственном реестре опасных производственных объектов.

Сведения о местоположении границ охранной зоны

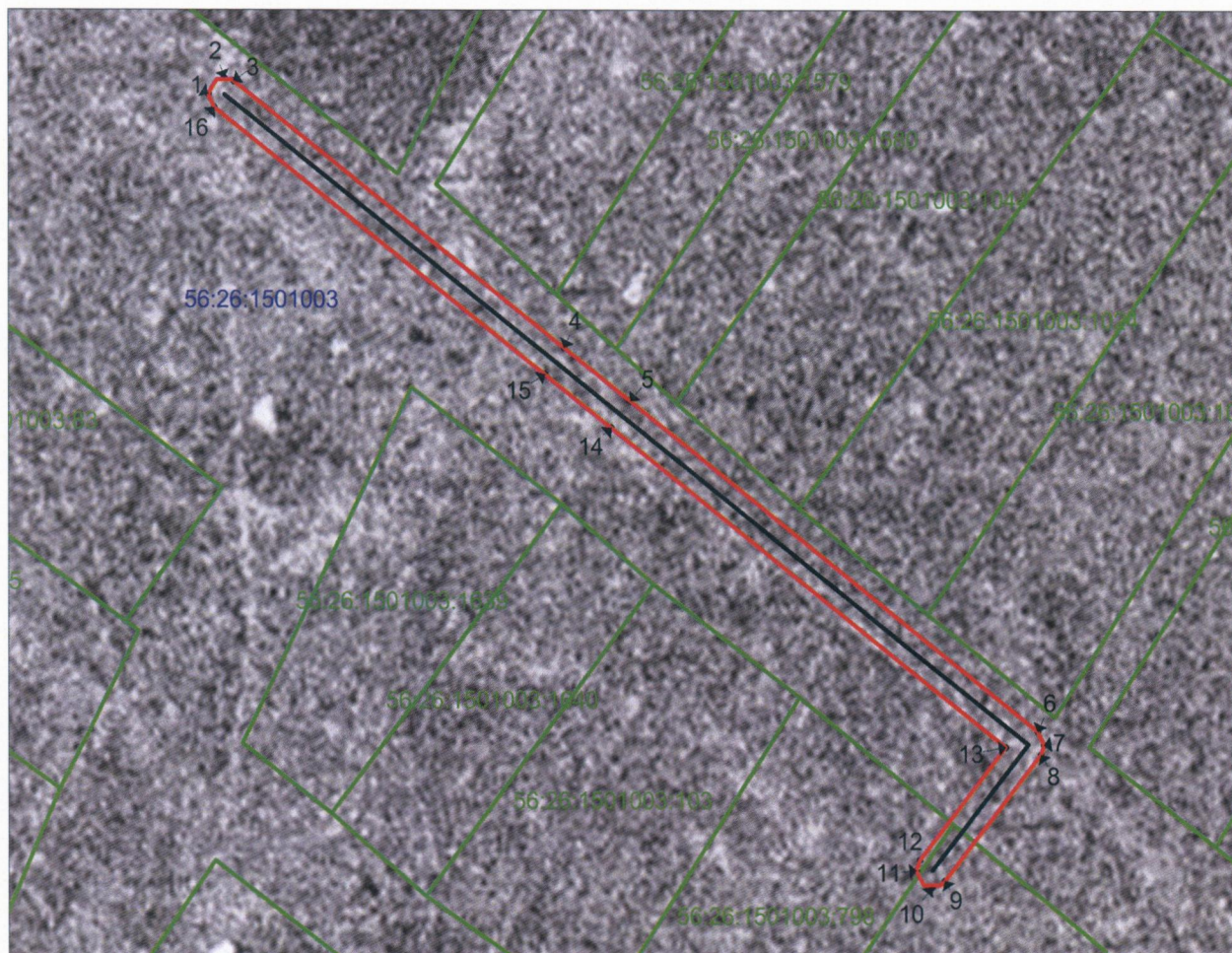
Система координат: МСК – субъект 56				
Сведения о характерных точках границ охранной зоны				
обозначение характерных точек границы	координаты (метров)		метод определения координат и средняя квадратическая погрешность положения характерной точки (Mt) (метров)	описание закрепления точки
	X	Y		
1	2	3	4	5
1	432950,12	2389492,34	метод спутниковых геодезических измерений. Mt = 0,1	–
2	432952,12	2389494,34	метод спутниковых геодезических измерений. Mt = 0,1	–
3	432951,73	2389495,53	метод спутниковых геодезических измерений. Mt = 0,1	–
4	432920,60	2389537,47	метод спутниковых геодезических измерений. Mt = 0,1	–
5	432914,33	2389545,96	метод спутниковых геодезических измерений. Mt = 0,1	–
6	432875,76	2389597,94	метод спутниковых геодезических измерений. Mt = 0,1	–
7	432874,15	2389598,74	метод спутниковых геодезических измерений. Mt = 0,1	–
8	432872,93	2389598,33	метод спутниковых геодезических измерений. Mt = 0,1	–
9	432857,56	2389586,46	метод спутниковых геодезических измерений. Mt = 0,1	–
10	432856,78	2389584,88	метод спутниковых геодезических измерений. Mt = 0,1	–

1	2	3	4	5
11	432858,78	2389582,88	метод спутниковых геодезических измерений. Mt = 0,1	–
12	432860,01	2389583,30	метод спутниковых геодезических измерений. Mt = 0,1	–
13	432873,76	2389593,91	метод спутниковых геодезических измерений. Mt = 0,1	–
14	432911,12	2389543,58	метод спутниковых геодезических измерений. Mt = 0,1	–
15	432917,39	2389535,09	метод спутниковых геодезических измерений. Mt = 0,1	–
16	432948,52	2389493,15	метод спутниковых геодезических измерений. Mt = 0,1	–
1	432950,12	2389492,34	метод спутниковых геодезических измерений. Mt = 0,1	–

Сведения о частях границ охранной зоны

Обозначение части границ		Описание прохождения части границ
от точки	до точки	
1	2	3
1	2	–
2	3	–
3	4	–
4	5	–
5	6	–
6	7	–
7	8	–
8	9	–
9	10	–
10	11	–
11	12	–
12	13	–
13	14	–
14	15	–
15	16	–
16	1	–

План границ охранной зоны



Масштаб 1:700
МСК-56

Используемые условные знаки и обозначения:

- – характерная точка границы охранной зоны;
- 1 – обозначение характерной точки границы охранной зоны;
- (green) – граница земельного участка, поставленного на государственный кадастровый учет;
- (blue) – граница кадастрового квартала;
- (black) – обозначение оси газопровода;
- (red) – граница охранной зоны;
- 56:41:0103065 – номер кадастрового квартала;
- 56:41:0103065:1 – кадастровый номер земельного участка.

Приложение № 5
к постановлению
Правительства области
от 13.05.2021 № 367-нн

Текстовое и графическое описание местоположения границ охранной зоны газораспределительной сети объекта газоснабжения газопровод к объекту: жилой дом Саракташский р-он, Саракташ п., М.Жукова ул., д.21^{*)}

Сведения об охранной зоне

№ п/п	Характеристики охранной зоны	Описание характеристик
1	2	3
1.	Местоположение охранной зоны	Российская Федерация, Оренбургская область, Саракташский район, п. Саракташ; охранная зона объекта газоснабжения газопровод к объекту: жилой дом Саракташский р-он, Саракташ п., М.Жукова ул., д.21
2.	Площадь \pm величина погрешности определения площади ($P \pm \Delta P$)	41 кв. метр \pm 2 кв. метра
3.	Иные характеристики охранной зоны	на земельные участки, входящие в охранные зоны газораспределительных сетей, в целях предупреждения их повреждения или нарушения условий их нормальной эксплуатации налагаются ограничения (обременения) в соответствии с Правилами охраны газораспределительных сетей, утвержденными постановлением Правительства Российской Федерации от 20 ноября 2000 года № 878, которыми запрещается: а) строить объекты жилищно-гражданского и производственного назначения; б) сносить и реконструировать мосты, коллекторы, автомобильные и железные дороги с расположенными на них газораспределительными сетями без предварительного выноса этих

1	2	3
		<p>газопроводов по согласованию с эксплуатационными организациями;</p> <p>в) разрушать берегоукрепительные сооружения, водопропускные устройства, земляные и иные сооружения, предохраняющие газораспределительные сети от разрушений;</p> <p>г) перемещать, повреждать, засыпать и уничтожать опознавательные знаки, контрольно-измерительные пункты и другие устройства газораспределительных сетей;</p> <p>д) устраивать свалки и склады, разливать растворы кислот, солей, щелочей и других химически активных веществ;</p> <p>е) огораживать и перегораживать охранные зоны, препятствовать доступу персонала эксплуатационных организаций к газораспределительным сетям, проведению обслуживания и устранению повреждений газораспределительных сетей;</p> <p>ж) разводить огонь и размещать источники огня;</p> <p>з) рыть погреба, копать и обрабатывать почву сельскохозяйственными и мелиоративными орудиями и механизмами на глубину более 0,3 метра;</p> <p>и) открывать калитки и двери газорегуляторных пунктов, станций катодной и дренажной защиты, люки подземных колодцев, включать или отключать электроснабжение средств связи, освещения и систем телемеханики;</p> <p>к) набрасывать, приставлять и привязывать к опорам и надземным газопроводам, ограждениям и зданиям газораспределительных сетей посторонние предметы, лестницы, влезать на них;</p> <p>л) самовольно подключаться к газораспределительным сетям</p>

*) Наименование объекта газоснабжения указано в соответствии со сведениями, содержащимися в государственном реестре опасных производственных объектов.

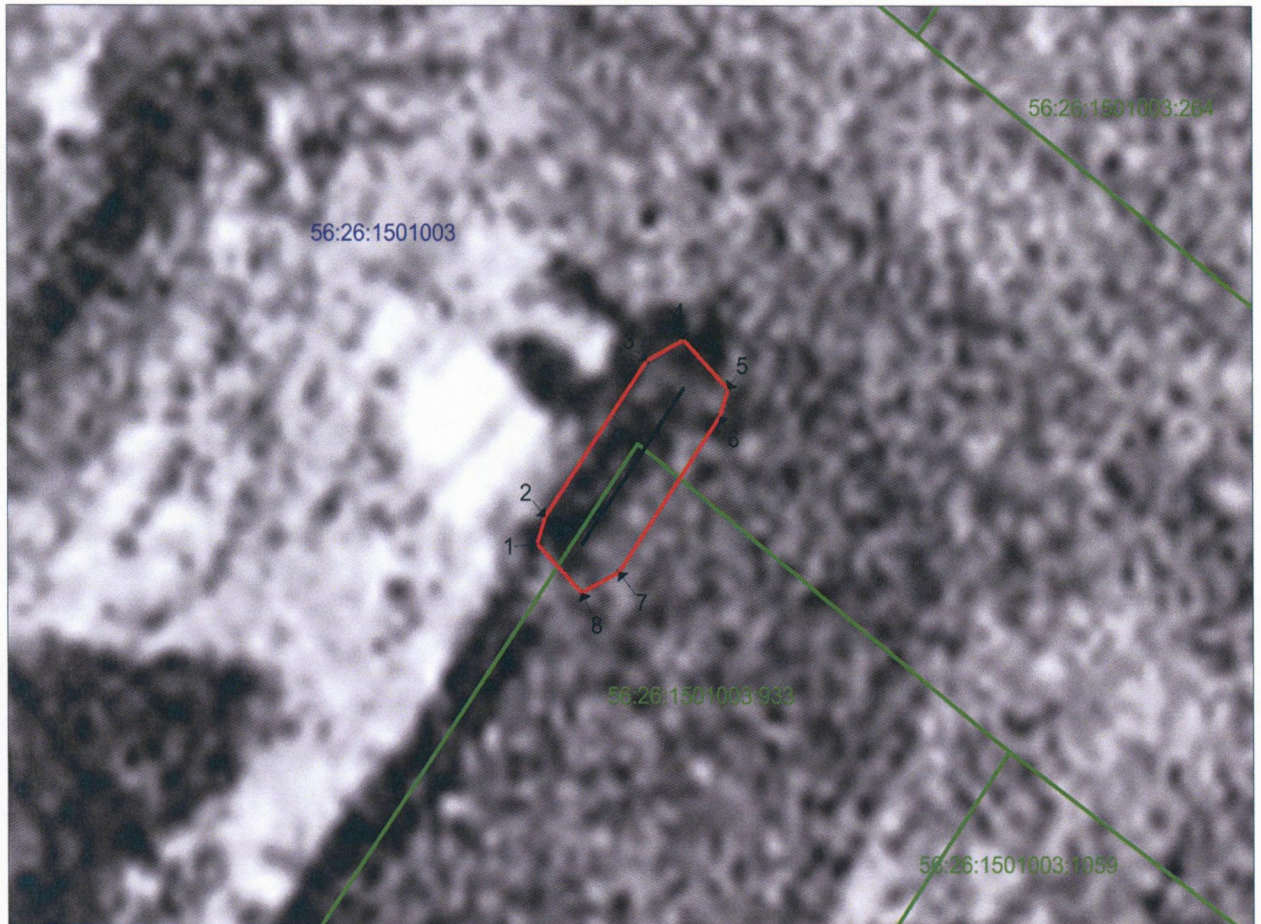
Сведения о местоположении границ охранной зоны

Система координат: МСК – субъект 56				
Сведения о характерных точках границ охранной зоны				
обозначение характерных точек границы	координаты (метров)		метод определения координат и средняя квадратическая погрешность положения характерной точки (Mt) (метров)	описание закрепления точки
	X	Y		
1	2	3	4	5
1	432255,58	2388853,87	метод спутниковых геодезических измерений. Mt = 0,1	–
2	432256,70	2388854,21	метод спутниковых геодезических измерений. Mt = 0,1	–
3	432263,23	2388858,62	метод спутниковых геодезических измерений. Mt = 0,1	–
4	432264,11	2388860,28	метод спутниковых геодезических измерений. Mt = 0,1	–
5	432262,11	2388862,28	метод спутниковых геодезических измерений. Mt = 0,1	–
6	432260,99	2388861,94	метод спутниковых геодезических измерений. Mt = 0,1	–
7	432254,46	2388857,53	метод спутниковых геодезических измерений. Mt = 0,1	–
8	432253,58	2388855,87	метод спутниковых геодезических измерений. Mt = 0,1	–
1	432255,58	2388853,87	метод спутниковых геодезических измерений. Mt = 0,1	–

Сведения о частях границ охранной зоны

Обозначение части границ		Описание прохождения части границ
от точки	до точки	
1	2	3
1	2	–
2	3	–
3	4	–
4	5	–
5	6	–
6	7	–
7	8	–
8	1	–

План границ охранной зоны



Масштаб 1:300
МСК-56

Используемые условные знаки и обозначения:

- – характерная точка границы охранной зоны;
- 1 – обозначение характерной точки границы охранной зоны;
- (green) – граница земельного участка, поставленного на государственный кадастровый учет;
- (blue) – граница кадастрового квартала;
- (black) – обозначение оси газопровода;
- (red) – граница охранной зоны;
- 56:41:0103065 – номер кадастрового квартала;
- 56:41:0103065:1 – кадастровый номер земельного участка.

Приложение № 6
к постановлению
Правительства области
от 13.05.2021 № 364-м

Текстовое и графическое описание местоположения границ охранной зоны газораспределительной сети объекта газоснабжения газопровод к объекту: жилой дом Саракташский р-он, Саракташ п., 8 Марта ул., д.35^{*)}

Сведения об охранной зоне

№ п/п	Характеристики охранной зоны	Описание характеристик
1	2	3
1.	Местоположение охранной зоны	Российская Федерация, Оренбургская область, Саракташский район, п. Саракташ; охранная зона объекта газоснабжения газопровод к объекту: жилой дом Саракташский р-он, Саракташ п., 8 Марта ул., д.35
2.	Площадь \pm величина погрешности определения площади ($P \pm \Delta P$)	234 кв. метра \pm 5 кв. метров
3.	Иные характеристики охранной зоны	на земельные участки, входящие в охранные зоны газораспределительных сетей, в целях предупреждения их повреждения или нарушения условий их нормальной эксплуатации налагаются ограничения (обременения) в соответствии с Правилами охраны газораспределительных сетей, утвержденными постановлением Правительства Российской Федерации от 20 ноября 2000 года № 878, которыми запрещается: а) строить объекты жилищно-гражданского и производственного назначения; б) сносить и реконструировать мосты, коллекторы, автомобильные и железные дороги с расположенными на них газораспределительными сетями без предварительного выноса этих

1	2	3
		<p>газопроводов по согласованию с эксплуатационными организациями;</p> <p>в) разрушать берегоукрепительные сооружения, водопропускные устройства, земляные и иные сооружения, предохраняющие газораспределительные сети от разрушений;</p> <p>г) перемещать, повреждать, засыпать и уничтожать опознавательные знаки, контрольно-измерительные пункты и другие устройства газораспределительных сетей;</p> <p>д) устраивать свалки и склады, разливать растворы кислот, солей, щелочей и других химически активных веществ;</p> <p>е) огораживать и перегораживать охранные зоны, препятствовать доступу персонала эксплуатационных организаций к газораспределительным сетям, проведению обслуживания и устранению повреждений газораспределительных сетей;</p> <p>ж) разводить огонь и размещать источники огня;</p> <p>з) рыть погребов, копать и обрабатывать почву сельскохозяйственными и мелиоративными орудиями и механизмами на глубину более 0,3 метра;</p> <p>и) открывать калитки и двери газорегуляторных пунктов, станций катодной и дренажной защиты, люки подземных колодцев, включать или отключать электроснабжение средств связи, освещения и систем телемеханики;</p> <p>к) набрасывать, приставлять и привязывать к опорам и надземным газопроводам, ограждениям и зданиям газораспределительных сетей посторонние предметы, лестницы, влезать на них;</p> <p>л) самовольно подключаться к газораспределительным сетям</p>

*) Наименование объекта газоснабжения указано в соответствии со сведениями, содержащимися в государственном реестре опасных производственных объектов.

Сведения о местоположении границ охранной зоны

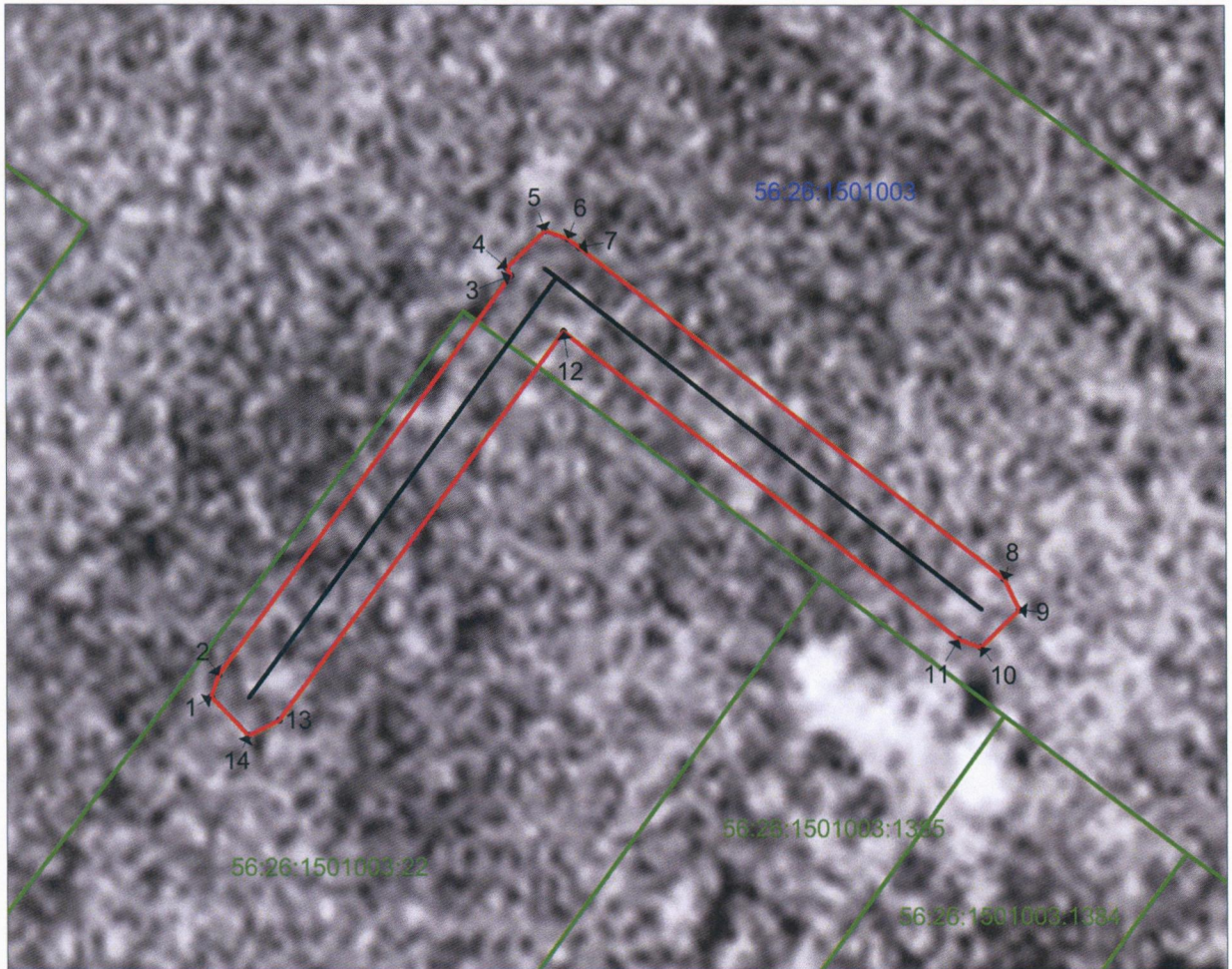
Система координат: МСК – субъект 56				
Сведения о характерных точках границ охранной зоны				
обозначение характерных точек границы	координаты (метров)		метод определения координат и средняя квадратическая погрешность положения характерной точки (Mt) (метров)	описание закрепления точки
	X	Y		
1	2	3	4	5
1	432627,28	2388964,25	метод спутниковых геодезических измерений. Mt = 0,1	–
2	432628,44	2388964,63	метод спутниковых геодезических измерений. Mt = 0,1	–
3	432649,71	2388979,76	метод спутниковых геодезических измерений. Mt = 0,1	–
4	432650,10	2388979,57	метод спутниковых геодезических измерений. Mt = 0,1	–
5	432652,10	2388981,57	метод спутниковых геодезических измерений. Mt = 0,1	–
6	432651,70	2388982,76	метод спутниковых геодезических измерений. Mt = 0,1	–
7	432651,25	2388983,37	метод спутниковых геодезических измерений. Mt = 0,1	–
8	432634,22	2389006,20	метод спутниковых геодезических измерений. Mt = 0,1	–
9	432632,61	2389007,00	метод спутниковых геодезических измерений. Mt = 0,1	–
10	432630,61	2389005,01	метод спутниковых геодезических измерений. Mt = 0,1	–

1	2	3	4	5
11	432631,01	2389003,81	метод спутниковых геодезических измерений. Mt = 0,1	–
12	432646,82	2388982,61	метод спутниковых геодезических измерений. Mt = 0,1	–
13	432626,12	2388967,88	метод спутниковых геодезических измерений. Mt = 0,1	–
14	432625,28	2388966,25	метод спутниковых геодезических измерений. Mt = 0,1	–
1	432627,28	2388964,25	метод спутниковых геодезических измерений. Mt = 0,1	–

Сведения о частях границ охранной зоны

Обозначение части границ		Описание прохождения части границ
от точки	до точки	
1	2	3
1	2	–
2	3	–
3	4	–
4	5	–
5	6	–
6	7	–
7	8	–
8	9	–
9	10	–
10	11	–
11	12	–
12	13	–
13	14	–
14	1	–

План границ охранной зоны



Масштаб 1:400
МСК-56

Используемые условные знаки и обозначения:

- | | | |
|-----------------|---|--|
| ● | – | характерная точка границы охранной зоны; |
| 1 | – | обозначение характерной точки границы охранной зоны; |
| — (green) | – | граница земельного участка, поставленного на государственный кадастровый учет; |
| — (blue) | – | граница кадастрового квартала; |
| — (black) | – | обозначение оси газопровода; |
| — (red) | – | граница охранной зоны; |
| 56:41:0103065 | – | номер кадастрового квартала; |
| 56:41:0103065:1 | – | кадастровый номер земельного участка. |

Приложение № 7
к постановлению
Правительства области
от 13.05.2021 № 367-нн

Текстовое и графическое описание местоположения границ охранной зоны газораспределительной сети объекта газоснабжения газопровод к объекту: жилой дом Саракташский р-он, Саракташ п., Дружбы ул., д.40 кв.1^{*)}

Сведения об охранной зоне

№ п/п	Характеристики охранной зоны	Описание характеристик
1	2	3
1.	Местоположение охранной зоны	Российская Федерация, Оренбургская область, Саракташский район, п. Саракташ; охранная зона объекта газоснабжения газопровод к объекту: жилой дом Саракташский р-он, Саракташ п., Дружбы ул., д.40 кв.1
2.	Площадь \pm величина погрешности определения площади ($P \pm \Delta P$)	39 кв. метров \pm 2 кв. метра
3.	Иные характеристики охранной зоны	на земельные участки, входящие в охранные зоны газораспределительных сетей, в целях предупреждения их повреждения или нарушения условий их нормальной эксплуатации налагаются ограничения (обременения) в соответствии с Правилами охраны газораспределительных сетей, утвержденными постановлением Правительства Российской Федерации от 20 ноября 2000 года № 878, которыми запрещается: а) строить объекты жилищно-гражданского и производственного назначения; б) сносить и реконструировать мосты, коллекторы, автомобильные и железные дороги с расположенными на них газораспределительными сетями без предварительного выноса этих

1	2	3
		<p>газопроводов по согласованию с эксплуатационными организациями;</p> <p>в) разрушать берегоукрепительные сооружения, водопропускные устройства, земляные и иные сооружения, предохраняющие газораспределительные сети от разрушений;</p> <p>г) перемещать, повреждать, засыпать и уничтожать опознавательные знаки, контрольно-измерительные пункты и другие устройства газораспределительных сетей;</p> <p>д) устраивать свалки и склады, разливать растворы кислот, солей, щелочей и других химически активных веществ;</p> <p>е) огораживать и перегораживать охранные зоны, препятствовать доступу персонала эксплуатационных организаций к газораспределительным сетям, проведению обслуживания и устранению повреждений газораспределительных сетей;</p> <p>ж) разводить огонь и размещать источники огня;</p> <p>з) рыть погреба, копать и обрабатывать почву сельскохозяйственными и мелиоративными орудиями и механизмами на глубину более 0,3 метра;</p> <p>и) открывать калитки и двери газорегуляторных пунктов, станций катодной и дренажной защиты, люки подземных колодцев, включать или отключать электроснабжение средств связи, освещения и систем телемеханики;</p> <p>к) набрасывать, приставлять и привязывать к опорам и надземным газопроводам, ограждениям и зданиям газораспределительных сетей посторонние предметы, лестницы, влезать на них;</p> <p>л) самовольно подключаться к газораспределительным сетям</p>

*) Наименование объекта газоснабжения указано в соответствии со сведениями, содержащимися в государственном реестре опасных производственных объектов.

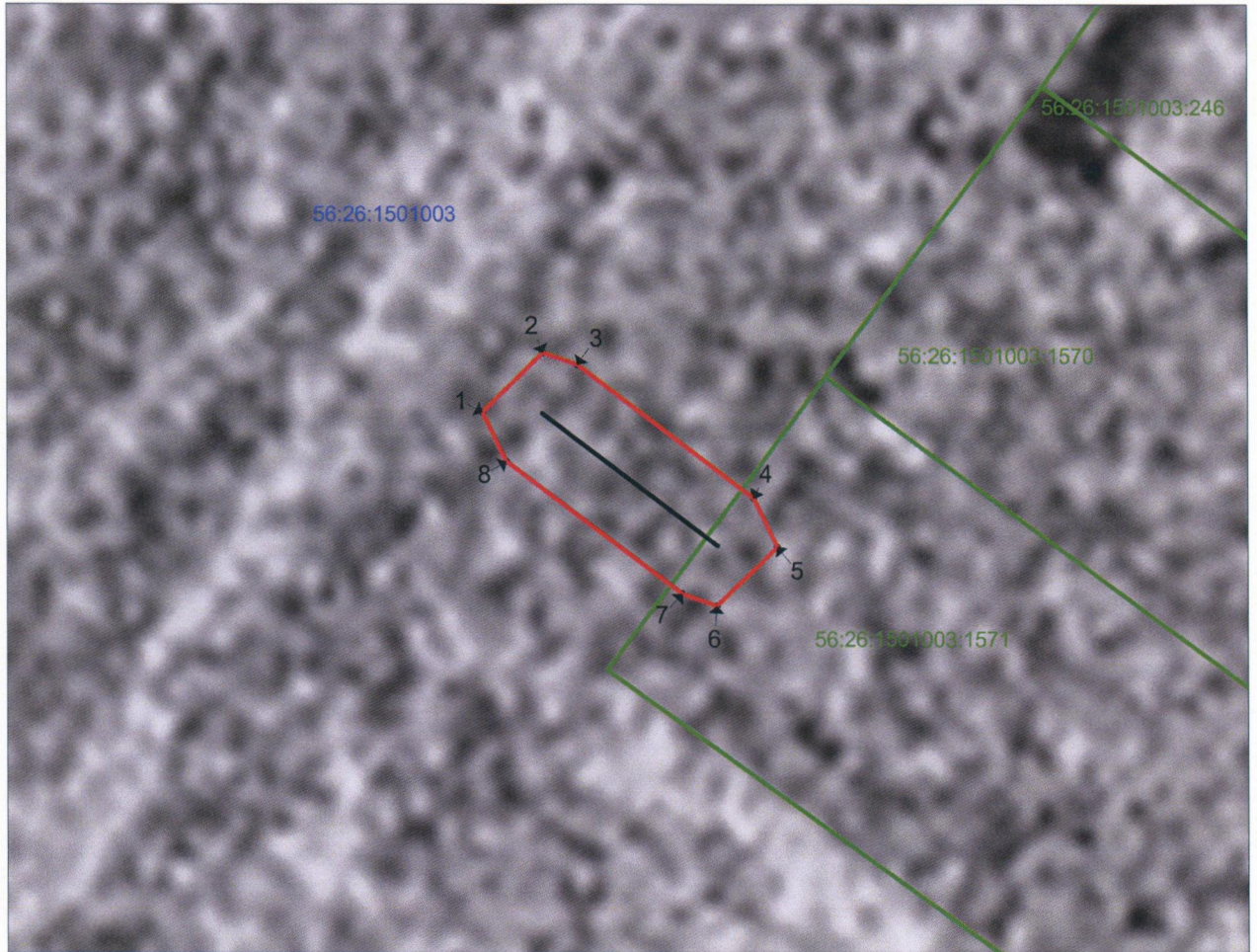
Сведения о местоположении границ охранной зоны

Система координат: МСК – субъект 56				
Сведения о характерных точках границ охранной зоны				
обозначение характерных точек границы	координаты (метров)		метод определения координат и средняя квадратическая погрешность положения характерной точки (Mt) (метров)	описание закрепления точки
	X	Y		
1	2	3	4	5
1	432374,15	2389402,47	метод спутниковых геодезических измерений. Mt = 0,1	–
2	432376,15	2389404,47	метод спутниковых геодезических измерений. Mt = 0,1	–
3	432375,77	2389405,64	метод спутниковых геодезических измерений. Mt = 0,1	–
4	432371,46	2389411,60	метод спутниковых геодезических измерений. Mt = 0,1	–
5	432369,84	2389412,42	метод спутниковых геодезических измерений. Mt = 0,1	–
6	432367,84	2389410,42	метод спутниковых геодезических измерений. Mt = 0,1	–
7	432368,22	2389409,25	метод спутниковых геодезических измерений. Mt = 0,1	–
8	432372,53	2389403,30	метод спутниковых геодезических измерений. Mt = 0,1	–
1	432374,15	2389402,47	метод спутниковых геодезических измерений. Mt = 0,1	–

Сведения о частях границ охранной зоны

Обозначение части границ		Описание прохождения части границ
от точки	до точки	
1	2	3
1	2	–
2	3	–
3	4	–
4	5	–
5	6	–
6	7	–
7	8	–
8	1	–

План границ охранной зоны



Масштаб 1:250
МСК-56

Используемые условные знаки и обозначения:

- | | |
|-----------------|--|
| ● | – характерная точка границы охранной зоны; |
| 1 | – обозначение характерной точки границы охранной зоны; |
| — (green) | – граница земельного участка, поставленного на государственный кадастровый учет; |
| — (blue) | – граница кадастрового квартала; |
| — (black) | – обозначение оси газопровода; |
| — (red) | – граница охранной зоны; |
| 56:41:0103065 | – номер кадастрового квартала; |
| 56:41:0103065:1 | – кадастровый номер земельного участка. |

Приложение № 8
к постановлению
Правительства области
от 13.05.2021 № 364-пр

Текстовое и графическое описание местоположения границ охранной зоны газораспределительной сети объекта газоснабжения газопровод к объекту: жилой дом Саракташский р-он, Саракташ п., Дружбы ул., д.40 кв.2^{*)}

Сведения об охранной зоне

№ п/п	Характеристики охранной зоны	Описание характеристик
1	2	3
1.	Местоположение охранной зоны	Российская Федерация, Оренбургская область, Саракташский район, п. Саракташ; охранная зона объекта газоснабжения газопровод к объекту: жилой дом Саракташский р-он, Саракташ п., Дружбы ул., д.40 кв.2
2.	Площадь \pm величина погрешности определения площади ($P \pm \Delta P$)	38 кв. метров \pm 2 кв. метра
3.	Иные характеристики охранной зоны	на земельные участки, входящие в охранные зоны газораспределительных сетей, в целях предупреждения их повреждения или нарушения условий их нормальной эксплуатации налагаются ограничения (обременения) в соответствии с Правилами охраны газораспределительных сетей, утвержденными постановлением Правительства Российской Федерации от 20 ноября 2000 года № 878, которыми запрещается: а) строить объекты жилищно-гражданского и производственного назначения; б) сносить и реконструировать мосты, коллекторы, автомобильные и железные дороги с расположенными на них газораспределительными сетями без предварительного выноса этих

1	2	3
		<p>газопроводов по согласованию с эксплуатационными организациями;</p> <p>в) разрушать берегоукрепительные сооружения, водопропускные устройства, земляные и иные сооружения, предохраняющие газораспределительные сети от разрушений;</p> <p>г) перемещать, повреждать, засыпать и уничтожать опознавательные знаки, контрольно-измерительные пункты и другие устройства газораспределительных сетей;</p> <p>д) устраивать свалки и склады, разливать растворы кислот, солей, щелочей и других химически активных веществ;</p> <p>е) огораживать и перегораживать охранные зоны, препятствовать доступу персонала эксплуатационных организаций к газораспределительным сетям, проведению обслуживания и устранению повреждений газораспределительных сетей;</p> <p>ж) разводить огонь и размещать источники огня;</p> <p>з) рыть погреба, копать и обрабатывать почву сельскохозяйственными и мелиоративными орудиями и механизмами на глубину более 0,3 метра;</p> <p>и) открывать калитки и двери газорегуляторных пунктов, станций катодной и дренажной защиты, люки подземных колодцев, включать или отключать электроснабжение средств связи, освещения и систем телемеханики;</p> <p>к) набрасывать, приставлять и привязывать к опорам и надземным газопроводам, ограждениям и зданиям газораспределительных сетей посторонние предметы, лестницы, влезать на них;</p> <p>л) самовольно подключаться к газораспределительным сетям</p>

*) Наименование объекта газоснабжения указано в соответствии со сведениями, содержащимися в государственном реестре опасных производственных объектов.

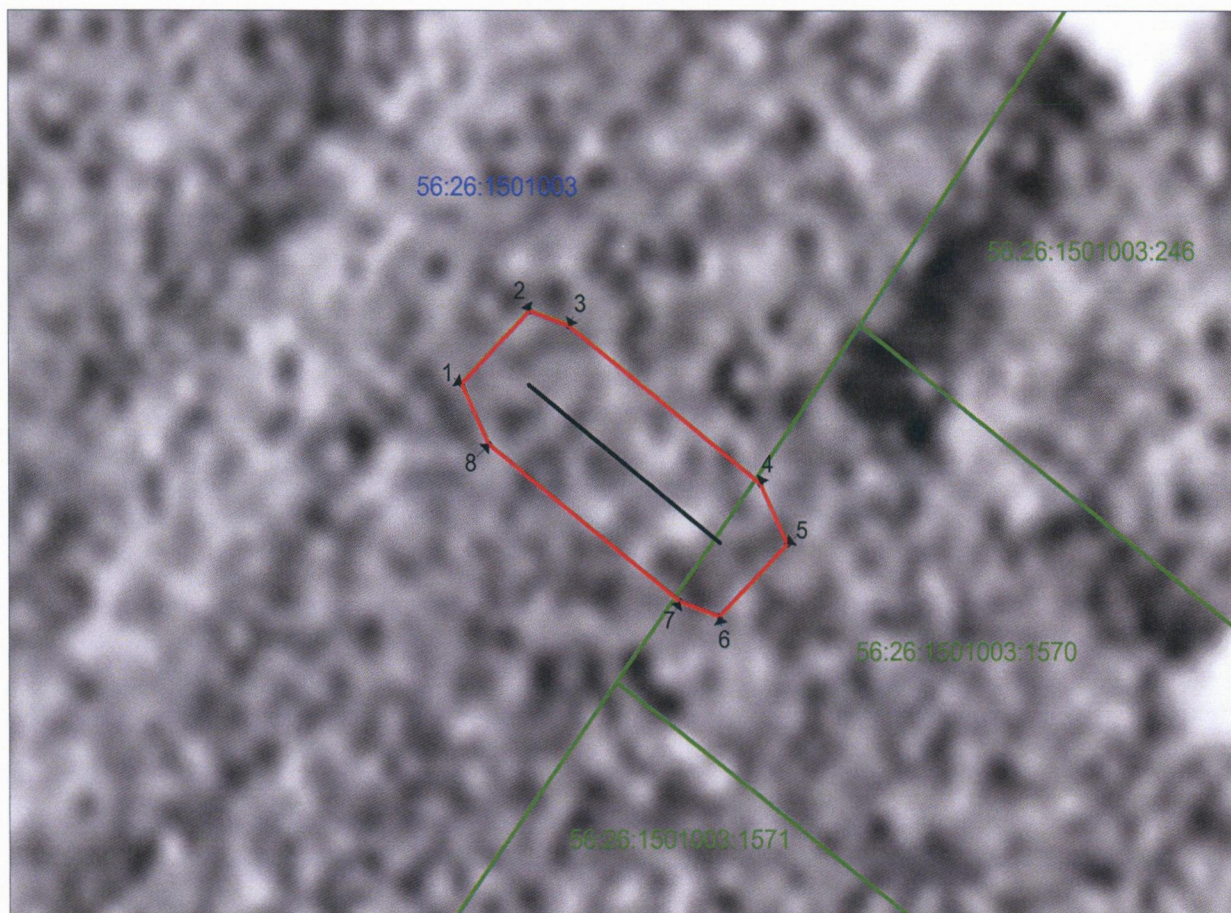
Сведения о местоположении границ охранной зоны

Система координат: МСК – субъект 56				
Сведения о характерных точках границ охранной зоны				
обозначение	координаты (метров)			
характерных точек границы	X	Y	метод определения координат и средняя квадратическая погрешность положения характерной точки (Mt) (метров)	описание закрепления точки
1	2	3	4	5
1	432383,50	2389409,24	метод спутниковых геодезических измерений. Mt = 0,1	–
2	432385,50	2389411,24	метод спутниковых геодезических измерений. Mt = 0,1	–
3	432385,12	2389412,41	метод спутниковых геодезических измерений. Mt = 0,1	–
4	432380,96	2389418,16	метод спутниковых геодезических измерений. Mt = 0,1	–
5	432379,34	2389418,99	метод спутниковых геодезических измерений. Mt = 0,1	–
6	432377,34	2389416,99	метод спутниковых геодезических измерений. Mt = 0,1	–
7	432377,72	2389415,81	метод спутниковых геодезических измерений. Mt = 0,1	–
8	432381,88	2389410,07	метод спутниковых геодезических измерений. Mt = 0,1	–
1	432383,50	2389409,24	метод спутниковых геодезических измерений. Mt = 0,1	–

Сведения о частях границ охранной зоны

Обозначение части границ		Описание прохождения части границ
от точки	до точки	
1	2	3
1	2	–
2	3	–
3	4	–
4	5	–
5	6	–
6	7	–
7	8	–
8	1	–

План границ охранной зоны



Масштаб 1:200
МСК-56

Используемые условные знаки и обозначения:

- | | | |
|-----------------|---|--|
| ● | – | характерная точка границы охранной зоны; |
| 1 | – | обозначение характерной точки границы охранной зоны; |
| — (green) | – | граница земельного участка, поставленного на государственный кадастровый учет; |
| — (blue) | – | граница кадастрового квартала; |
| — (black) | – | обозначение оси газопровода; |
| — (red) | – | граница охранной зоны; |
| 56:41:0103065 | – | номер кадастрового квартала; |
| 56:41:0103065:1 | – | кадастровый номер земельного участка. |

Приложение № 9
к постановлению
Правительства области
от 13.05.2021 № 364-кп

Текстовое и графическое описание местоположения границ охранной зоны газораспределительной сети объекта газоснабжения газопровод к объекту: жилой дом Саракташский р-он, Саракташ п., Академика Фёдорова ул., д.20^{*)}

Сведения об охранной зоне

№ п/п	Характеристики охранной зоны	Описание характеристик
1	2	3
1.	Местоположение охранной зоны	Российская Федерация, Оренбургская область, Саракташский район, п. Саракташ; охранная зона объекта газоснабжения газопровод к объекту: жилой дом Саракташский р-он, Саракташ п., Академика Фёдорова ул., д.20
2.	Площадь \pm величина погрешности определения площади ($P \pm \Delta P$)	817 кв. метров \pm 10 кв. метров
3.	Иные характеристики охранной зоны	на земельные участки, входящие в охранные зоны газораспределительных сетей, в целях предупреждения их повреждения или нарушения условий их нормальной эксплуатации налагаются ограничения (обременения) в соответствии с Правилами охраны газораспределительных сетей, утвержденными постановлением Правительства Российской Федерации от 20 ноября 2000 года № 878, которыми запрещается: а) строить объекты жилищно-гражданского и производственного назначения; б) сносить и реконструировать мосты, коллекторы, автомобильные и железные дороги с расположенными на них газораспределительными сетями без предварительного выноса этих

1	2	3
		<p>газопроводов по согласованию с эксплуатационными организациями;</p> <p>в) разрушать берегоукрепительные сооружения, водопропускные устройства, земляные и иные сооружения, предохраняющие газораспределительные сети от разрушений;</p> <p>г) перемещать, повреждать, засыпать и уничтожать опознавательные знаки, контрольно-измерительные пункты и другие устройства газораспределительных сетей;</p> <p>д) устраивать свалки и склады, разливать растворы кислот, солей, щелочей и других химически активных веществ;</p> <p>е) огораживать и перегораживать охранные зоны, препятствовать доступу персонала эксплуатационных организаций к газораспределительным сетям, проведению обслуживания и устранению повреждений газораспределительных сетей;</p> <p>ж) разводить огонь и размещать источники огня;</p> <p>з) рыть погреба, копать и обрабатывать почву сельскохозяйственными и мелиоративными орудиями и механизмами на глубину более 0,3 метра;</p> <p>и) открывать калитки и двери газорегуляторных пунктов, станций катодной и дренажной защиты, люки подземных колодцев, включать или отключать электроснабжение средств связи, освещения и систем телемеханики;</p> <p>к) набрасывать, приставлять и привязывать к опорам и надземным газопроводам, ограждениям и зданиям газораспределительных сетей посторонние предметы, лестницы, влезать на них;</p> <p>л) самовольно подключаться к газораспределительным сетям</p>

*) Наименование объекта газоснабжения указано в соответствии со сведениями, содержащимися в государственном реестре опасных производственных объектов.

Сведения о местоположении границ охранной зоны

Система координат: МСК – субъект 56				
Сведения о характерных точках границ охранной зоны				
обозначение характерных точек границы	координаты (метров)		метод определения координат и средняя квадратическая погрешность положения характерной точки (Mt) (метров)	описание закрепления точки
	X	Y		
1	2	3	4	5
1	433168,48	2389613,22	метод спутниковых геодезических измерений. Mt = 0,1	–
2	433169,32	2389613,40	метод спутниковых геодезических измерений. Mt = 0,1	–
3	433236,46	2389644,61	метод спутниковых геодезических измерений. Mt = 0,1	–
4	433237,61	2389646,43	метод спутниковых геодезических измерений. Mt = 0,1	–
5	433235,61	2389648,42	метод спутниковых геодезических измерений. Mt = 0,1	–
6	433234,77	2389648,24	метод спутниковых геодезических измерений. Mt = 0,1	–
7	433169,06	2389617,69	метод спутниковых геодезических измерений. Mt = 0,1	–
8	433130,40	2389665,69	метод спутниковых геодезических измерений. Mt = 0,1	–
9	433104,73	2389703,46	метод спутниковых геодезических измерений. Mt = 0,1	–
10	433095,73	2389716,69	метод спутниковых геодезических измерений. Mt = 0,1	–

1	2	3	4	5
11	433094,08	2389717,57	метод спутниковых геодезических измерений. Mt = 0,1	–
12	433092,08	2389715,57	метод спутниковых геодезических измерений. Mt = 0,1	–
13	433092,42	2389714,44	метод спутниковых геодезических измерений. Mt = 0,1	–
14	433100,30	2389702,86	метод спутниковых геодезических измерений. Mt = 0,1	–
15	433098,74	2389701,80	метод спутниковых геодезических измерений. Mt = 0,1	–
16	433097,87	2389700,15	метод спутниковых геодезических измерений. Mt = 0,1	–
17	433099,87	2389698,15	метод спутниковых геодезических измерений. Mt = 0,1	–
18	433101,00	2389698,50	метод спутниковых геодезических измерений. Mt = 0,1	–
19	433102,55	2389699,55	метод спутниковых геодезических измерений. Mt = 0,1	–
20	433127,14	2389663,38	метод спутниковых геодезических измерений. Mt = 0,1	–
21	433127,23	2389663,25	метод спутниковых геодезических измерений. Mt = 0,1	–
22	433166,92	2389613,96	метод спутниковых геодезических измерений. Mt = 0,1	–
1	433168,48	2389613,22	метод спутниковых геодезических измерений. Mt = 0,1	–

Сведения о частях границ охранной зоны

Обозначение части границ		Описание прохождения части границ
от точки	до точки	
1	2	3
1	2	–
2	3	–
3	4	–
4	5	–
5	6	–
6	7	–
7	8	–
8	9	–
9	10	–
10	11	–
11	12	–
12	13	–
13	14	–
14	15	–
15	16	–
16	17	–
17	18	–
18	19	–
19	20	–
20	21	–
21	22	–
22	1	–

План границ охранной зоны



Масштаб 1:1000
МСК-56

Используемые условные знаки и обозначения:

- | | |
|-----------------|--|
| ● | – характерная точка границы охранной зоны; |
| 1 | – обозначение характерной точки границы охранной зоны; |
| — (green) | – граница земельного участка, поставленного на государственный кадастровый учет; |
| — (blue) | – граница кадастрового квартала; |
| — (black) | – обозначение оси газопровода; |
| — (red) | – граница охранной зоны; |
| 56:41:0103065 | – номер кадастрового квартала; |
| 56:41:0103065:1 | – кадастровый номер земельного участка. |

Приложение № 10
к постановлению
Правительства области
от 13.05.2021 № 367-пп

Текстовое и графическое описание местоположения границ охранной зоны газораспределительной сети объекта газоснабжения газопровод к объекту: жилой дом Саракташский р-он, Саракташ п., Оренбургская ул., д.14^{*)}

Сведения об охранной зоне

№ п/п	Характеристики охранной зоны	Описание характеристик
1	2	3
1.	Местоположение охранной зоны	Российская Федерация, Оренбургская область, Саракташский район, п. Саракташ; охранная зона объекта газоснабжения газопровод к объекту: жилой дом Саракташский р-он, Саракташ п., Оренбургская ул., д.14
2.	Площадь \pm величина погрешности определения площади ($P \pm \Delta P$)	121 кв. метр \pm 4 кв. метра
3.	Иные характеристики охранной зоны	на земельные участки, входящие в охранные зоны газораспределительных сетей, в целях предупреждения их повреждения или нарушения условий их нормальной эксплуатации налагаются ограничения (обременения) в соответствии с Правилами охраны газораспределительных сетей, утвержденными постановлением Правительства Российской Федерации от 20 ноября 2000 года № 878, которыми запрещается: а) строить объекты жилищно-гражданского и производственного назначения; б) сносить и реконструировать мосты, коллекторы, автомобильные и железные дороги с расположенными на них газораспределительными сетями без предварительного выноса этих

1	2	3
		<p>газопроводов по согласованию с эксплуатационными организациями;</p> <p>в) разрушать берегоукрепительные сооружения, водопропускные устройства, земляные и иные сооружения, предохраняющие газораспределительные сети от разрушений;</p> <p>г) перемещать, повреждать, засыпать и уничтожать опознавательные знаки, контрольно-измерительные пункты и другие устройства газораспределительных сетей;</p> <p>д) устраивать свалки и склады, разливать растворы кислот, солей, щелочей и других химически активных веществ;</p> <p>е) огораживать и перегораживать охранные зоны, препятствовать доступу персонала эксплуатационных организаций к газораспределительным сетям, проведению обслуживания и устранению повреждений газораспределительных сетей;</p> <p>ж) разводить огонь и размещать источники огня;</p> <p>з) рыть погреба, копать и обрабатывать почву сельскохозяйственными и мелиоративными орудиями и механизмами на глубину более 0,3 метра;</p> <p>и) открывать калитки и двери газорегуляторных пунктов, станций катодной и дренажной защиты, люки подземных колодцев, включать или отключать электроснабжение средств связи, освещения и систем телемеханики;</p> <p>к) набрасывать, приставлять и привязывать к опорам и надземным газопроводам, ограждениям и зданиям газораспределительных сетей посторонние предметы, лестницы, влезать на них;</p> <p>л) самовольно подключаться к газораспределительным сетям</p>

*) Наименование объекта газоснабжения указано в соответствии со сведениями, содержащимися в государственном реестре опасных производственных объектов.

Сведения о местоположении границ охранной зоны

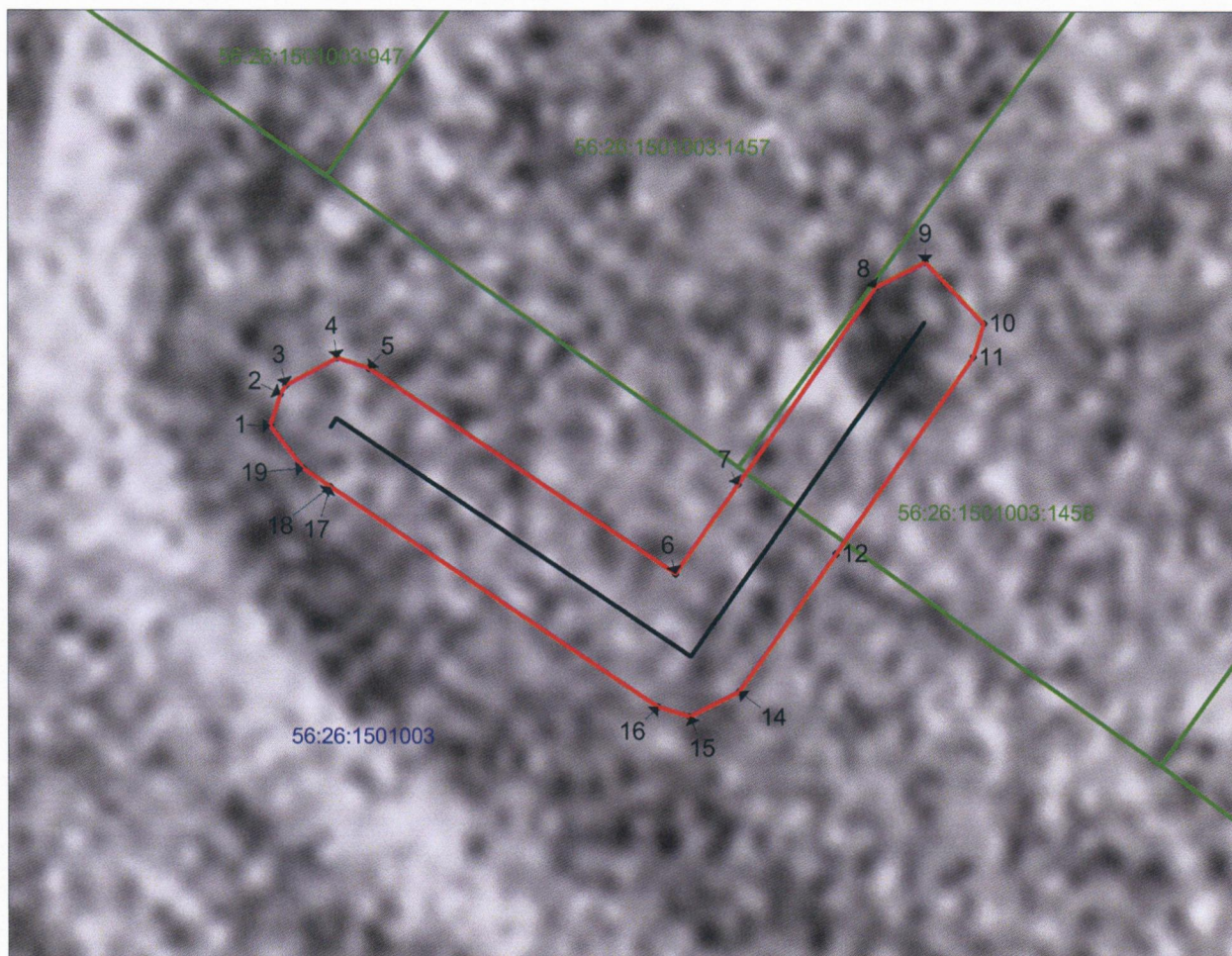
Система координат: МСК – субъект 56				
Сведения о характерных точках границ охранной зоны				
обозначение характерных точек границы	координаты (метров)		метод определения координат и средняя квадратическая погрешность положения характерной точки (Mt) (метров)	описание закрепления точки
	X	Y		
1	2	3	4	5
1	432098,98	2388912,26	метод спутниковых геодезических измерений. Mt = 0,1	–
2	432100,05	2388912,58	метод спутниковых геодезических измерений. Mt = 0,1	–
3	432100,34	2388912,76	метод спутниковых геодезических измерений. Mt = 0,1	–
4	432101,27	2388914,45	метод спутниковых геодезических измерений. Mt = 0,1	–
5	432100,95	2388915,53	метод спутниковых геодезических измерений. Mt = 0,1	–
6	432094,32	2388925,84	метод спутниковых геодезических измерений. Mt = 0,1	–
7	432097,33	2388927,91	метод спутниковых геодезических измерений. Mt = 0,1	–
8	432103,95	2388932,40	метод спутниковых геодезических измерений. Mt = 0,1	–
9	432104,82	2388934,05	метод спутниковых геодезических измерений. Mt = 0,1	–
10	432102,82	2388936,05	метод спутниковых геодезических измерений. Mt = 0,1	–

1	2	3	4	5
11	432101,70	2388935,71	метод спутниковых геодезических измерений. Mt = 0,1	–
12	432095,08	2388931,22	метод спутниковых геодезических измерений. Mt = 0,1	–
13	432095,07	2388931,21	метод спутниковых геодезических измерений. Mt = 0,1	–
14	432090,46	2388928,04	метод спутниковых геодезических измерений. Mt = 0,1	–
15	432089,59	2388926,39	метод спутниковых геодезических измерений. Mt = 0,1	–
16	432089,91	2388925,31	метод спутниковых геодезических измерений. Mt = 0,1	–
17	432096,99	2388914,29	метод спутниковых геодезических измерений. Mt = 0,1	–
18	432096,98	2388914,26	метод спутниковых геодезических измерений. Mt = 0,1	–
19	432097,59	2388913,37	метод спутниковых геодезических измерений. Mt = 0,1	–
1	432098,98	2388912,26	метод спутниковых геодезических измерений. Mt = 0,1	–

Сведения о частях границ охранной зоны





Обозначение части границ		Описание прохождения части границ
от точки	до точки	
1	2	3
1	2	–
2	3	–
3	4	–
4	5	–
5	6	–
6	7	–
7	8	–
8	9	–
9	10	–
10	11	–
11	12	–
12	13	–
13	14	–
14	15	–
15	16	–
16	17	–
17	18	–
18	19	–
19	1	–

План границ охранной зоны



Масштаб 1:250
МСК-56

Используемые условные обозначения:

- | | | |
|---|---|--|
| ● | – | характерная точка границы охранной зоны; |
| 1 | – | обозначение характерной точки границы охранной зоны; |
|  | – | граница земельного участка, поставленного на государственный кадастровый учет; |
|  | – | граница кадастрового квартала; |
|  | – | обозначение оси газопровода; |
|  | – | граница охранной зоны; |
| 56:41:0103065 | – | номер кадастрового квартала; |
| 56:41:0103065:1 | – | кадастровый номер земельного участка. |

Приложение № 11
к постановлению
Правительства области
от 13.05.2021 № 367-пн

Текстовое и графическое описание местоположения границ охранной зоны газораспределительной сети объекта газоснабжения газопровод к объекту: жилой дом Саракташский р-он, Саракташ п., Оренбургская ул., д.58А^{*)}

Сведения об охранной зоне

№ п/п	Характеристики охранной зоны	Описание характеристик
1	2	3
1.	Местоположение охранной зоны	Российская Федерация, Оренбургская область, Саракташский район, п. Саракташ; охранная зона объекта газоснабжения газопровод к объекту: жилой дом Саракташский р-он, Саракташ п., Оренбургская ул., д.58А
2.	Площадь \pm величина погрешности определения площади ($P \pm \Delta P$)	72 кв. метра \pm 3 кв. метра
3.	Иные характеристики охранной зоны	на земельные участки, входящие в охранные зоны газораспределительных сетей, в целях предупреждения их повреждения или нарушения условий их нормальной эксплуатации налагаются ограничения (обременения) в соответствии с Правилами охраны газораспределительных сетей, утвержденными постановлением Правительства Российской Федерации от 20 ноября 2000 года № 878, которыми запрещается: а) строить объекты жилищно-гражданского и производственного назначения; б) сносить и реконструировать мосты, коллекторы, автомобильные и железные дороги с расположенными на них газораспределительными сетями без предварительного выноса этих

1	2	3
		<p>газопроводов по согласованию с эксплуатационными организациями;</p> <p>в) разрушать берегоукрепительные сооружения, водопропускные устройства, земляные и иные сооружения, предохраняющие газораспределительные сети от разрушений;</p> <p>г) перемещать, повреждать, засыпать и уничтожать опознавательные знаки, контрольно-измерительные пункты и другие устройства газораспределительных сетей;</p> <p>д) устраивать свалки и склады, разливать растворы кислот, солей, щелочей и других химически активных веществ;</p> <p>е) огораживать и перегораживать охранные зоны, препятствовать доступу персонала эксплуатационных организаций к газораспределительным сетям, проведению обслуживания и устранению повреждений газораспределительных сетей;</p> <p>ж) разводить огонь и размещать источники огня;</p> <p>з) рыть погреба, копать и обрабатывать почву сельскохозяйственными и мелиоративными орудиями и механизмами на глубину более 0,3 метра;</p> <p>и) открывать калитки и двери газорегуляторных пунктов, станций катодной и дренажной защиты, люки подземных колодцев, включать или отключать электроснабжение средств связи, освещения и систем телемеханики;</p> <p>к) набрасывать, приставлять и привязывать к опорам и надземным газопроводам, ограждениям и зданиям газораспределительных сетей посторонние предметы, лестницы, влезать на них;</p> <p>л) самовольно подключаться к газораспределительным сетям</p>

*) Наименование объекта газоснабжения указано в соответствии со сведениями, содержащимися в государственном реестре опасных производственных объектов.

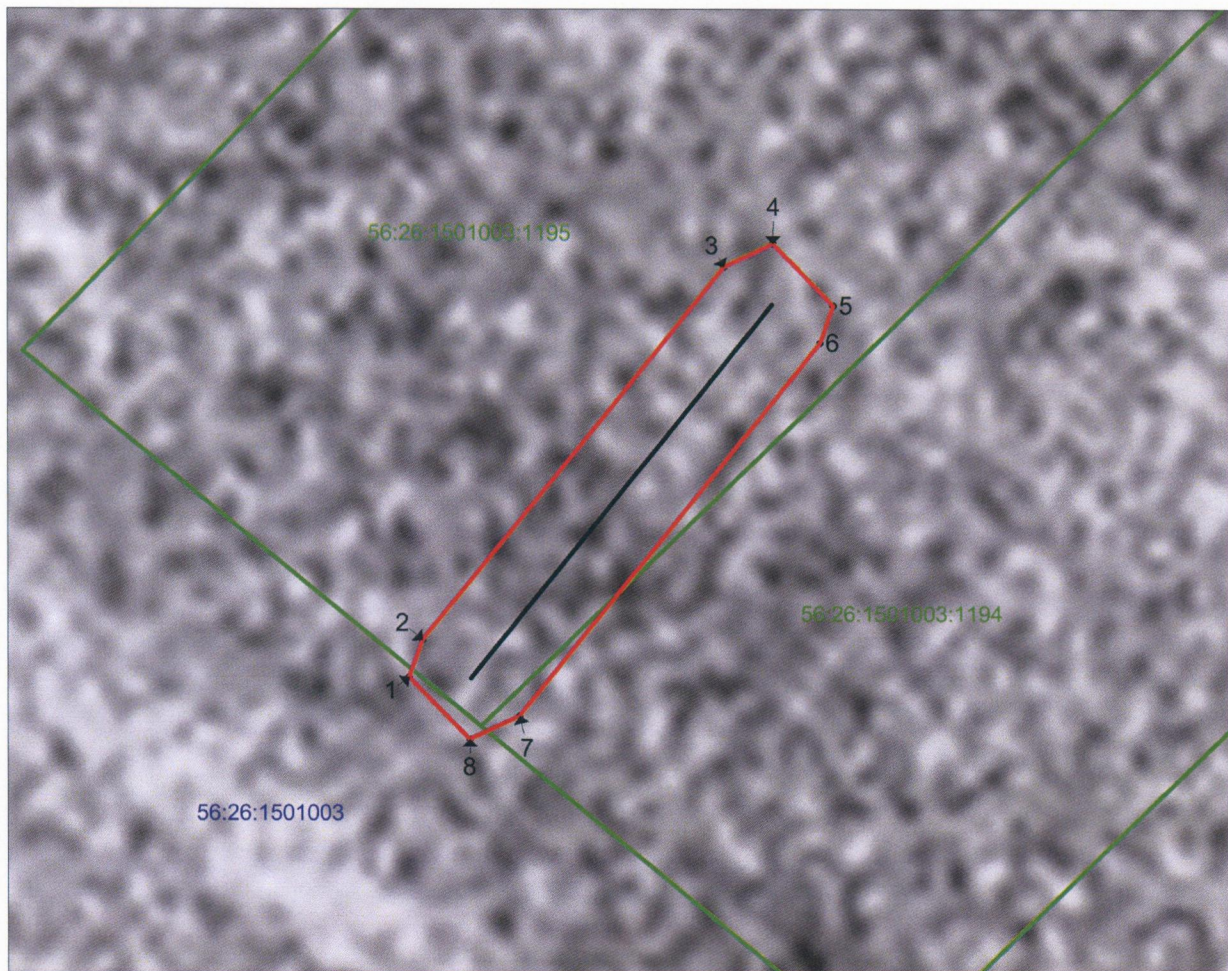
Сведения о местоположении границ охранной зоны

Система координат: МСК – субъект 56				
Сведения о характерных точках границ охранной зоны				
обозначение характерных точек границы	координаты (метров)		метод определения координат и средняя квадратическая погрешность положения характерной точки (Mt) (метров)	описание закрепления точки
	X	Y		
1	2	3	4	5
1	432473,24	2388345,71	метод спутниковых геодезических измерений. Mt = 0,1	–
2	432474,46	2388346,13	метод спутниковых геодезических измерений. Mt = 0,1	–
3	432486,88	2388355,70	метод спутниковых геодезических измерений. Mt = 0,1	–
4	432487,66	2388357,28	метод спутниковых геодезических измерений. Mt = 0,1	–
5	432485,66	2388359,28	метод спутниковых геодезических измерений. Mt = 0,1	–
6	432484,44	2388358,87	метод спутниковых геодезических измерений. Mt = 0,1	–
7	432472,02	2388349,30	метод спутниковых геодезических измерений. Mt = 0,1	–
8	432471,24	2388347,71	метод спутниковых геодезических измерений. Mt = 0,1	–
1	432473,24	2388345,71	метод спутниковых геодезических измерений. Mt = 0,1	–

Сведения о частях границ охранной зоны

Обозначение части границ		Описание прохождения части границ
от точки	до точки	
1	2	3
1	2	—
2	3	—
3	4	—
4	5	—
5	6	—
6	7	—
7	8	—
8	1	—

План границ охранной зоны



Масштаб 1:250
МСК-56

Используемые условные знаки и обозначения:

- – характерная точка границы охранной зоны;
- 1 – обозначение характерной точки границы охранной зоны;
- (green) – граница земельного участка, поставленного на государственный кадастровый учет;
- (blue) – граница кадастрового квартала;
- (black) – обозначение оси газопровода;
- (red) – граница охранной зоны;
- 56:41:0103065 – номер кадастрового квартала;
- 56:41:0103065:1 – кадастровый номер земельного участка.

Приложение № 12
к постановлению
Правительства области
от 13.05.2021 № 367-пп

Текстовое и графическое описание местоположения границ охранной зоны газораспределительной сети объекта газоснабжения газопровод к объекту: жилой дом Саракташский р-он, Саракташ п., Оренбургская ул., д.10, кв.2^{*)}

Сведения об охранной зоне

№ п/п	Характеристики охранной зоны	Описание характеристик
1	2	3
1.	Местоположение охранной зоны	Российская Федерация, Оренбургская область, Саракташский район, п. Саракташ; охранная зона объекта газораспределения газопровод к объекту: жилой дом Саракташский р-он, Саракташ п., Оренбургская ул., д.10, кв.2
2.	Площадь \pm величина погрешности определения площади ($P \pm \Delta P$)	411 кв. метров \pm 7 кв. метров
3.	Иные характеристики охранной зоны	на земельные участки, входящие в охранные зоны газораспределительных сетей, в целях предупреждения их повреждения или нарушения условий их нормальной эксплуатации налагаются ограничения (обременения) в соответствии с Правилами охраны газораспределительных сетей, утвержденными постановлением Правительства Российской Федерации от 20 ноября 2000 года № 878, которыми запрещается: а) строить объекты жилищно-гражданского и производственного назначения; б) сносить и реконструировать мосты, коллекторы, автомобильные и железные дороги с расположенными на них газораспределительными сетями без предварительного выноса этих

1	2	3
		<p>газопроводов по согласованию с эксплуатационными организациями;</p> <p>в) разрушать берегоукрепительные сооружения, водопропускные устройства, земляные и иные сооружения, предохраняющие газораспределительные сети от разрушений;</p> <p>г) перемещать, повреждать, засыпать и уничтожать опознавательные знаки, контрольно-измерительные пункты и другие устройства газораспределительных сетей;</p> <p>д) устраивать свалки и склады, разливать растворы кислот, солей, щелочей и других химически активных веществ;</p> <p>е) огораживать и перегораживать охранные зоны, препятствовать доступу персонала эксплуатационных организаций к газораспределительным сетям, проведению обслуживания и устранению повреждений газораспределительных сетей;</p> <p>ж) разводить огонь и размещать источники огня;</p> <p>з) рыть погреба, копать и обрабатывать почву сельскохозяйственными и мелиоративными орудиями и механизмами на глубину более 0,3 метра;</p> <p>и) открывать калитки и двери газорегуляторных пунктов, станций катодной и дренажной защиты, люки подземных колодцев, включать или отключать электроснабжение средств связи, освещения и систем телемеханики;</p> <p>к) набрасывать, приставлять и привязывать к опорам и надземным газопроводам, ограждениям и зданиям газораспределительных сетей посторонние предметы, лестницы, влезать на них;</p> <p>л) самовольно подключаться к газораспределительным сетям</p>

*) Наименование объекта газоснабжения указано в соответствии со сведениями, содержащимися в государственном реестре опасных производственных объектов.

Сведения о местоположении границ охранной зоны

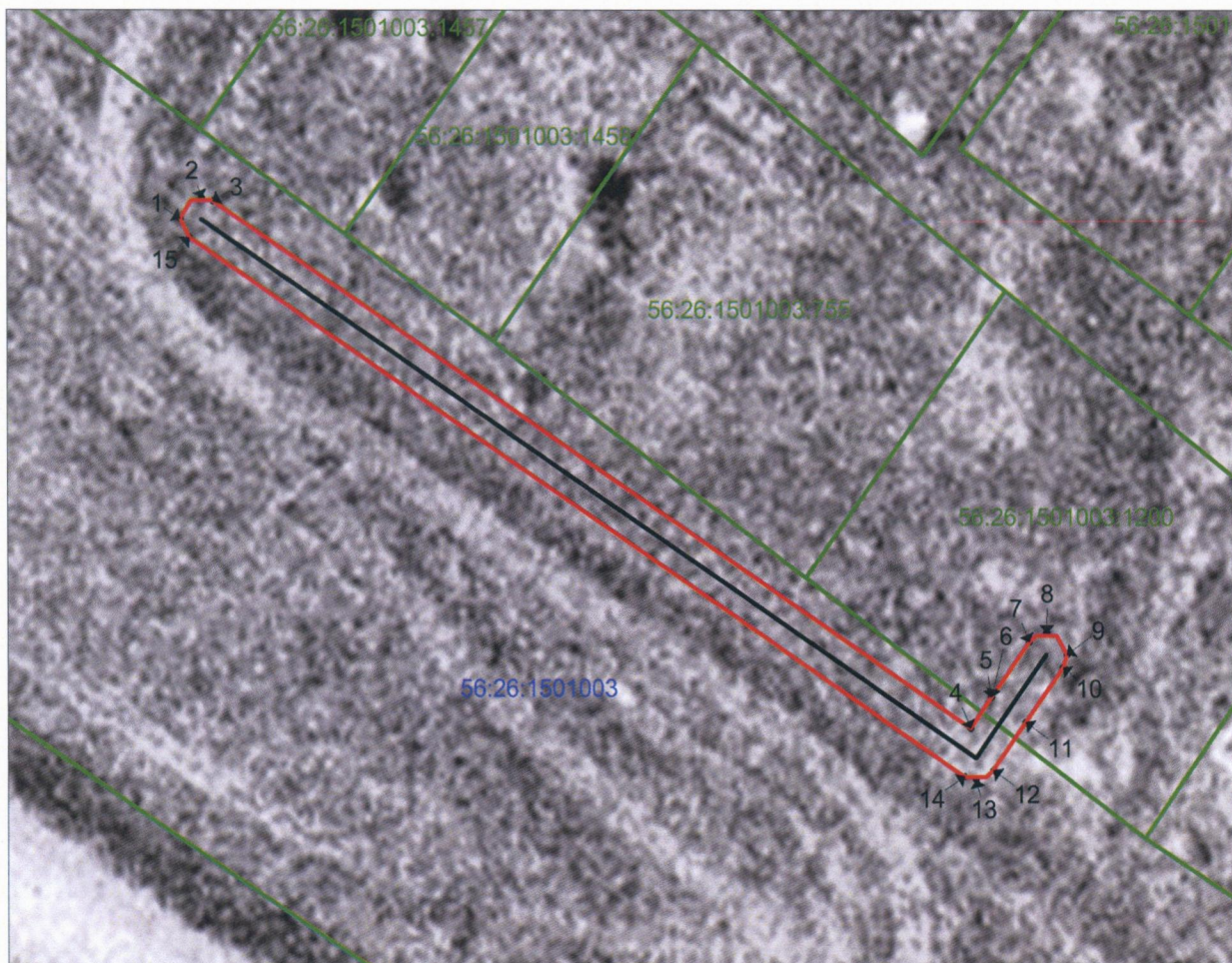
Система координат: МСК – субъект 56				
Сведения о характерных точках границ охранной зоны				
обозначение характерных точек границы	координаты (метров)		метод определения координат и средняя квадратическая погрешность положения характерной точки (Mt) (метров)	описание закрепления точки
	X	Y		
1	2	3	4	5
1	432098,98	2388912,26	метод спутниковых геодезических измерений. Mt = 0,1	–
2	432100,98	2388914,26	метод спутниковых геодезических измерений. Mt = 0,1	–
3	432100,66	2388915,35	метод спутниковых геодезических измерений. Mt = 0,1	–
4	432053,49	2388988,39	метод спутниковых геодезических измерений. Mt = 0,1	–
5	432056,37	2388990,33	метод спутниковых геодезических измерений. Mt = 0,1	–
6	432056,38	2388990,34	метод спутниковых геодезических измерений. Mt = 0,1	–
7	432061,51	2388993,88	метод спутниковых геодезических измерений. Mt = 0,1	–
8	432062,38	2388995,53	метод спутниковых геодезических измерений. Mt = 0,1	–
9	432060,38	2388997,53	метод спутниковых геодезических измерений. Mt = 0,1	–
10	432059,24	2388997,17	метод спутниковых геодезических измерений. Mt = 0,1	–

1	2	3	4	5
11	432054,12	2388993,64	метод спутниковых геодезических измерений. Mt = 0,1	–
12	432049,63	2388990,61	метод спутниковых геодезических измерений. Mt = 0,1	–
13	432048,75	2388988,95	метод спутниковых геодезических измерений. Mt = 0,1	–
14	432049,06	2388987,86	метод спутниковых геодезических измерений. Mt = 0,1	–
15	432097,30	2388913,18	метод спутниковых геодезических измерений. Mt = 0,1	–
1	432098,98	2388912,26	метод спутниковых геодезических измерений. Mt = 0,1	–

Сведения о частях границ охранной зоны

Обозначение части границ		Описание прохождения части границ
от точки	до точки	
1	2	3
1	2	–
2	3	–
3	4	–
4	5	–
5	6	–
6	7	–
7	8	–
8	9	–
9	10	–
10	11	–
11	12	–
12	13	–
13	14	–
14	15	–
15	1	–

План границ охранной зоны



Масштаб 1:700
МСК-56

Используемые условные знаки и обозначения:

- | | |
|-----------------|--|
| ● | – характерная точка границы охранной зоны; |
| 1 | – обозначение характерной точки границы охранной зоны; |
| — (green) | – граница земельного участка, поставленного на государственный кадастровый учет; |
| — (blue) | – граница кадастрового квартала; |
| — (black) | – обозначение оси газопровода; |
| — (red) | – граница охранной зоны; |
| 56:41:0103065 | – номер кадастрового квартала; |
| 56:41:0103065:1 | – кадастровый номер земельного участка. |

Приложение № 13
к постановлению
Правительства области
от 13.05.2021 № 367-тн

Текстовое и графическое описание местоположения границ охранной зоны газораспределительной сети объекта газоснабжения газопровод к объекту: жилой дом Саракташский р-он, Саракташ п., Чумакова ул., д. 13-2^{*)}

Сведения об охранной зоне

№ п/п	Характеристики охранной зоны	Описание характеристик
1	2	3
1.	Местоположение охранной зоны	Российская Федерация, Оренбургская область, Саракташский район, п. Саракташ; охранная зона объекта газоснабжения: газопровод к объекту: жилой дом Саракташский р-он, Саракташ п., Чумакова ул., д. 13-2
2.	Площадь \pm величина погрешности определения площади ($P \pm \Delta P$)	140 кв. метров \pm 4 кв. метра
3.	Иные характеристики охранной зоны	на земельные участки, входящие в охранные зоны газораспределительных сетей, в целях предупреждения их повреждения или нарушения условий их нормальной эксплуатации налагаются ограничения (обременения) в соответствии с Правилами охраны газораспределительных сетей, утвержденными постановлением Правительства Российской Федерации от 20 ноября 2000 года № 878, которыми запрещается: а) строить объекты жилищно-гражданского и производственного назначения; б) сносить и реконструировать мосты, коллекторы, автомобильные и железные дороги с расположенными на них газораспределительными сетями без предварительного выноса этих

1	2	3
		<p>газопроводов по согласованию с эксплуатационными организациями;</p> <p>в) разрушать берегоукрепительные сооружения, водопропускные устройства, земляные и иные сооружения, предохраняющие газораспределительные сети от разрушений;</p> <p>г) перемещать, повреждать, засыпать и уничтожать опознавательные знаки, контрольно-измерительные пункты и другие устройства газораспределительных сетей;</p> <p>д) устраивать свалки и склады, разливать растворы кислот, солей, щелочей и других химически активных веществ;</p> <p>е) огораживать и перегораживать охранные зоны, препятствовать доступу персонала эксплуатационных организаций к газораспределительным сетям, проведению обслуживания и устранению повреждений газораспределительных сетей;</p> <p>ж) разводить огонь и размещать источники огня;</p> <p>з) рыть погреба, копать и обрабатывать почву сельскохозяйственными и мелиоративными орудиями и механизмами на глубину более 0,3 метра;</p> <p>и) открывать калитки и двери газорегуляторных пунктов, станций катодной и дренажной защиты, люки подземных колодцев, включать или отключать электроснабжение средств связи, освещения и систем телемеханики;</p> <p>к) набрасывать, приставлять и привязывать к опорам и надземным газопроводам, ограждениям и зданиям газораспределительных сетей посторонние предметы, лестницы, влезать на них;</p> <p>л) самовольно подключаться к газораспределительным сетям</p>

*) Наименование объекта газоснабжения указано в соответствии со сведениями, содержащимися в государственном реестре опасных производственных объектов.

Сведения о местоположении границ охранной зоны

Система координат: МСК – субъект 56				
Сведения о характерных точках границ охранной зоны				
обозначение характерных точек границы	координаты (метров)		метод определения координат и средняя квадратическая погрешность положения характерной точки (Mt) (метров)	описание закрепления точки
	X	Y		
1	2	3	4	5
1	433106,81	2389782,89	метод спутниковых геодезических измерений. Mt = 0,1	–
2	433107,99	2389783,27	метод спутниковых геодезических измерений. Mt = 0,1	–
3	433134,27	2389802,38	метод спутниковых геодезических измерений. Mt = 0,1	–
4	433135,10	2389804,00	метод спутниковых геодезических измерений. Mt = 0,1	–
5	433133,10	2389806,00	метод спутниковых геодезических измерений. Mt = 0,1	–
6	433131,92	2389805,62	метод спутниковых геодезических измерений. Mt = 0,1	–
7	433105,63	2389786,51	метод спутниковых геодезических измерений. Mt = 0,1	–
8	433104,81	2389784,89	метод спутниковых геодезических измерений. Mt = 0,1	–
1	433106,81	2389782,89	метод спутниковых геодезических измерений. Mt = 0,1	–

Сведения о частях границ охранной зоны

Обозначение части границ		Описание прохождения части границ
от точки	до точки	
1	2	3
1	2	—
2	3	—
3	4	—
4	5	—
5	6	—
6	7	—
7	8	—
8	1	—

План границ охранной зоны



Масштаб 1:500
МСК-56

Используемые условные знаки и обозначения:

- – характерная точка границы охранной зоны;
- 1 – обозначение характерной точки границы охранной зоны;
- (green) – граница земельного участка, поставленного на государственный кадастровый учет;
- (blue) – граница кадастрового квартала;
- (black) – обозначение оси газопровода;
- (red) – граница охранной зоны;
- 56:41:0103065 – номер кадастрового квартала;
- 56:41:0103065:1 – кадастровый номер земельного участка.