



ПРАВИТЕЛЬСТВО ОРЕНБУРГСКОЙ ОБЛАСТИ

ПОСТАНОВЛЕНИЕ

25.02.2019

г. Оренбург

№ 102-п

Об утверждении границ охранных зон газораспределительных сетей и наложении ограничений на входящие в них земельные участки, расположенные на территории муниципального образования город Орск Оренбургской области

В соответствии с Земельным кодексом Российской Федерации, постановлением Правительства Российской Федерации от 20 ноября 2000 года № 878 «Об утверждении Правил охраны газораспределительных сетей», постановлением Правительства Оренбургской области от 18 ноября 2011 года № 1112-п «О порядке утверждения границ охранных зон газораспределительных сетей и наложении ограничений (обременений) на входящие в них земельные участки», на основании заявления акционерного общества «Газпром газораспределение Оренбург» от 19 ноября 2018 года № (16)10-24/3967 и сведений о границах охранных зон газораспределительных сетей объектов газоснабжения:

1. Утвердить границы охранных зон газораспределительных сетей следующих объектов газоснабжения:

1) газопровод, Черниговская 13 (д.34); г. Орск Новый город площадью 392 кв. метра (приложение № 1);

2) газопровод, Черниговская 11 (д.35); г. Орск Новый город площадью 437 кв. метров (приложение № 2);

3) газопровод, ул.Новосибирская 149; г. Орск Новый город площадью 124 кв. метра (приложение № 3);

4) газопровод, Горького 60; г. Орск Новый город площадью 239 кв. метров (приложение № 4);

5) газопровод, ул.Котовского д.32; г. Орск Новый город площадью 32 кв. метра (приложение № 5);

6) газопровод, мкр.6-С, пр.Ленина д.85 (строит.№5); г. Орск Новый город площадью 463 кв. метра (приложение № 6);

7) газопровод, Новосибирская 84 (д.37); г. Орск Новый город площадью 532 кв. метра (приложение № 7);

8) газопровод, ул.Тагильская д.37 / ул.Горького д.51 (строит.№ 1); г. Орск Новый город площадью 301 кв. метр (приложение № 8).

2. Наложить в интересах акционерного общества «Газпром газораспределение Оренбург» (ИНН 5610010369, ОГРН 1025601022512) ограничения, установленные постановлением Правительства Российской Федерации от 20 ноября 2000 года № 878 «Об утверждении Правил охраны газораспределительных сетей», на земельные участки, входящие в охранные зоны, указанные в пункте 1 настоящего постановления.

Убытки, причиненные ограничением прав в связи с установлением охранных зон, указанных в пункте 1 настоящего постановления, подлежат возмещению в срок и порядке согласно статье 57.1 Земельного кодекса Российской Федерации.

3. Министерству природных ресурсов, экологии и имущественных отношений Оренбургской области (Костюченко К.П.) направить копию настоящего постановления в установленном порядке в орган, осуществляющий государственный кадастровый учет и государственную регистрацию, для внесения сведений в Единый государственный реестр недвижимости.

4. Рекомендовать администрации муниципального образования город Орск Оренбургской области (Одинцов А.В.):

4.1. Разместить информацию об охранных зонах, указанных в пункте 1 настоящего постановления, в информационных системах обеспечения градостроительной деятельности и федеральной государственной информационной системе территориального планирования.

4.2. Организовать внесение изменений в правила землепользования и застройки в связи с установлением охранных зон, указанных в пункте 1 настоящего постановления.

5. Контроль за исполнением настоящего постановления возложить на вице-губернатора – заместителя председателя Правительства Оренбургской области по финансово-экономической политике Левинсон Н.Л.

6. Постановление вступает в силу по истечении десяти дней после его официального опубликования.

Губернатор



Ю.А.Берг

Приложение № 1
к постановлению
Правительства области
от 25.02.2019 № 102-п

Текстовое и графическое описание местоположения границ охранной зоны газораспределительной сети объекта газоснабжения газопровод, Черниговская 13 (д.34); г. Орск Новый город^{*)}

Сведения об охранной зоне

№ п/п	Характеристики охранной зоны	Описание характеристик
1	2	3
1.	Местоположение охранной зоны	Российская Федерация, Оренбургская область, г. Орск; охранная зона объекта газоснабжения газопровод, Черниговская 13 (д.34); г. Орск Новый город
2.	Площадь \pm величина погрешности определения площади ($P \pm \Delta P$)	392 кв. метра \pm 4 кв. метра
3.	Иные характеристики охранной зоны	на земельные участки, входящие в охранные зоны газораспределительных сетей, в целях предупреждения их повреждения или нарушения условий их нормальной эксплуатации налагаются ограничения (обременения) в соответствии с Правилами охраны газораспределительных сетей, утвержденными постановлением Правительства Российской Федерации от 20 ноября 2000 года № 878, которыми запрещается: а) строить объекты жилищно-гражданского и производственного назначения; б) сносить и реконструировать мосты, коллекторы, автомобильные и железные дороги с расположенными на них газораспределительными сетями без предварительного выноса этих газопроводов по согласованию с эксплуатационными организациями; в) разрушать берегоукрепительные

1	2	3
		<p>сооружения, водопропускные устройства, земляные и иные сооружения, предохраняющие газораспределительные сети от разрушений;</p> <p>г) перемещать, повреждать, засыпать и уничтожать опознавательные знаки, контрольно-измерительные пункты и другие устройства газораспределительных сетей;</p> <p>д) устраивать свалки и склады, разливать растворы кислот, солей, щелочей и других химически активных веществ;</p> <p>е) огораживать и перегораживать охранные зоны, препятствовать доступу персонала эксплуатационных организаций к газораспределительным сетям, проведению обслуживания и устранению повреждений газораспределительных сетей;</p> <p>ж) разводить огонь и размещать источники огня;</p> <p>з) рыть погреба, копать и обрабатывать почву сельскохозяйственными и мелиоративными орудиями и механизмами на глубину более 0,3 метра;</p> <p>и) открывать калитки и двери газорегуляторных пунктов, станций катодной и дренажной защиты, люки подземных колодцев, включать или отключать электроснабжение средств связи, освещения и систем телемеханики;</p> <p>к) набрасывать, приставлять и привязывать к опорам и надземным газопроводам, ограждениям и зданиям газораспределительных сетей посторонние предметы, лестницы, влезать на них;</p> <p>л) самовольно подключаться к газораспределительным сетям</p>

*) Наименование объекта газоснабжения указано в соответствии со сведениями из государственного реестра опасных производственных объектов.

Сведения о местоположении границ охранной зоны

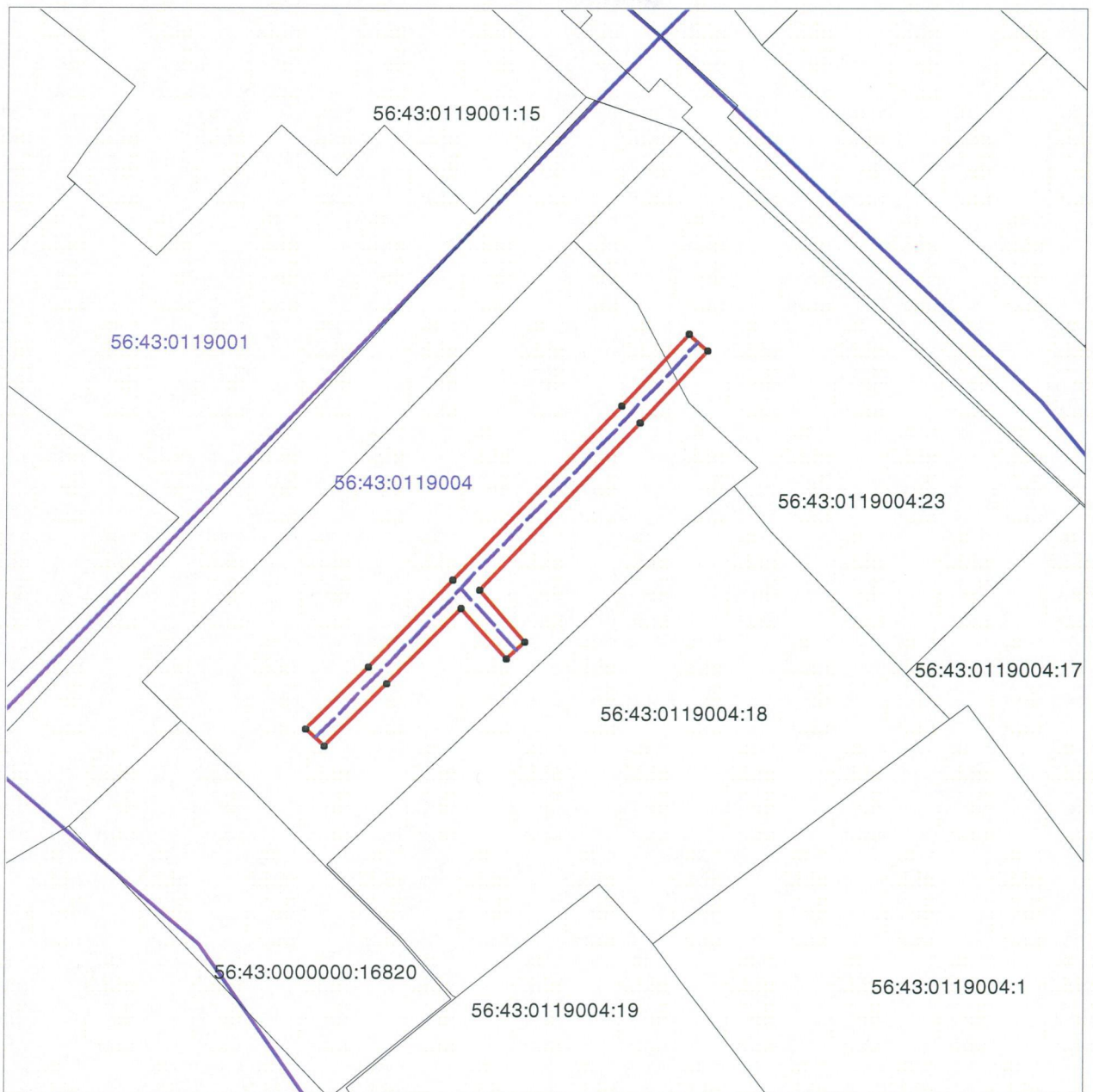
Система координат: МСК – субъект 56				
Сведения о характерных точках границ охранной зоны				
обозначение характерных точек границы	координаты (метров)		метод определения координат и средняя квадратическая погрешность положения характерной точки (Mt) (метров)	описание закрепле- ния точки
	X	Y		
1	2	3	4	5
1	369703.64	3329955.26	метод спутниковых геодезических измерений. Mt = 0,1	–
2	369700.94	3329958.22	метод спутниковых геодезических измерений. Mt = 0,1	–
3	369689.52	3329947.79	метод спутниковых геодезических измерений. Mt = 0,1	–
4	369662.55	3329922.78	метод спутниковых геодезических измерений. Mt = 0,1	–
5	369654.26	3329930.24	метод спутниковых геодезических измерений. Mt = 0,1	–
6	369651.58	3329927.26	метод спутниковых геодезических измерений. Mt = 0,1	–
7	369659.62	3329920.03	метод спутниковых геодезических измерений. Mt = 0,1	–
8	369647.34	3329908.35	метод спутниковых геодезических измерений. Mt = 0,1	–
9	369637.28	3329898.78	метод спутниковых геодезических измерений. Mt = 0,1	–
10	369640.04	3329895.88	метод спутниковых геодезических измерений. Mt = 0,1	–

1	2	3	4	5
11	369650.10	3329905.45	метод спутниковых геодезических измерений. Mt = 0,1	—
12	369663.94	3329918.61	метод спутниковых геодезических измерений. Mt = 0,1	—
13	369692.22	3329944.84	метод спутниковых геодезических измерений. Mt = 0,1	—
1	369703.64	3329955.26	метод спутниковых геодезических измерений. Mt = 0,1	—

Сведения о частях границ охранной зоны

Обозначение части границ		Описание прохождения части границ
от точки	до точки	
1	2	3
1	2	—
2	3	—
3	4	—
4	5	—
5	6	—
6	7	—
7	8	—
8	9	—
9	10	—
10	11	—
11	12	—
12	13	—
13	1	—

План границ охранной зоны



Масштаб 1:1000

Используемые условные знаки и обозначения:

56:43:0119004
56:43:0119004:18

- номер кадастрового квартала;
- кадастровые номера земельных участков;
- ось газопровода;
- границы охранной зоны газопровода.



Приложение № 2
к постановлению
Правительства области
от 25.02.2019 № 102-п

Текстовое и графическое описание местоположения границ охранной зоны газораспределительной сети объекта газоснабжения газопровод, Черниговская 11 (д.35); г. Орск Новый город^{*)}

Сведения об охранной зоне

№ п/п	Характеристики охранной зоны	Описание характеристик
1	2	3
1.	Местоположение охранной зоны	Российская Федерация, Оренбургская область, г. Орск; охранная зона объекта газоснабжения газопровод, Черниговская 11 (д.35); г. Орск Новый город
2.	Площадь ± величина погрешности определения площади (P ± ΔP)	437 кв. метров ± 4 кв. метра
3.	Иные характеристики охранной зоны	на земельные участки, входящие в охранные зоны газораспределительных сетей, в целях предупреждения их повреждения или нарушения условий их нормальной эксплуатации налагаются ограничения (обременения) в соответствии с Правилами охраны газораспределительных сетей, утвержденными постановлением Правительства Российской Федерации от 20 ноября 2000 года № 878, которыми запрещается: а) строить объекты жилищно-гражданского и производственного назначения; б) сносить и реконструировать мосты, коллекторы, автомобильные и железные дороги с расположенными на них газораспределительными сетями без предварительного выноса этих газопроводов по согласованию с эксплуатационными организациями; в) разрушать берегоукрепительные

1	2	3
		<p>сооружения, водопропускные устройства, земляные и иные сооружения, предохраняющие газораспределительные сети от разрушений;</p> <p>г) перемещать, повреждать, засыпать и уничтожать опознавательные знаки, контрольно-измерительные пункты и другие устройства газораспределительных сетей;</p> <p>д) устраивать свалки и склады, разливать растворы кислот, солей, щелочей и других химически активных веществ;</p> <p>е) огораживать и перегораживать охранные зоны, препятствовать доступу персонала эксплуатационных организаций к газораспределительным сетям, проведению обслуживания и устранению повреждений газораспределительных сетей;</p> <p>ж) разводить огонь и размещать источники огня;</p> <p>з) рыть погреба, копать и обрабатывать почву сельскохозяйственными и мелиоративными орудиями и механизмами на глубину более 0,3 метра;</p> <p>и) открывать калитки и двери газорегуляторных пунктов, станций катодной и дренажной защиты, люки подземных колодцев, включать или отключать электроснабжение средств связи, освещения и систем телемеханики;</p> <p>к) набрасывать, приставлять и привязывать к опорам и надземным газопроводам, ограждениям и зданиям газораспределительных сетей посторонние предметы, лестницы, влезать на них;</p> <p>л) самовольно подключаться к газораспределительным сетям</p>

*) Наименование объекта газоснабжения указано в соответствии со сведениями из государственного реестра опасных производственных объектов.

Сведения о местоположении границ охранной зоны

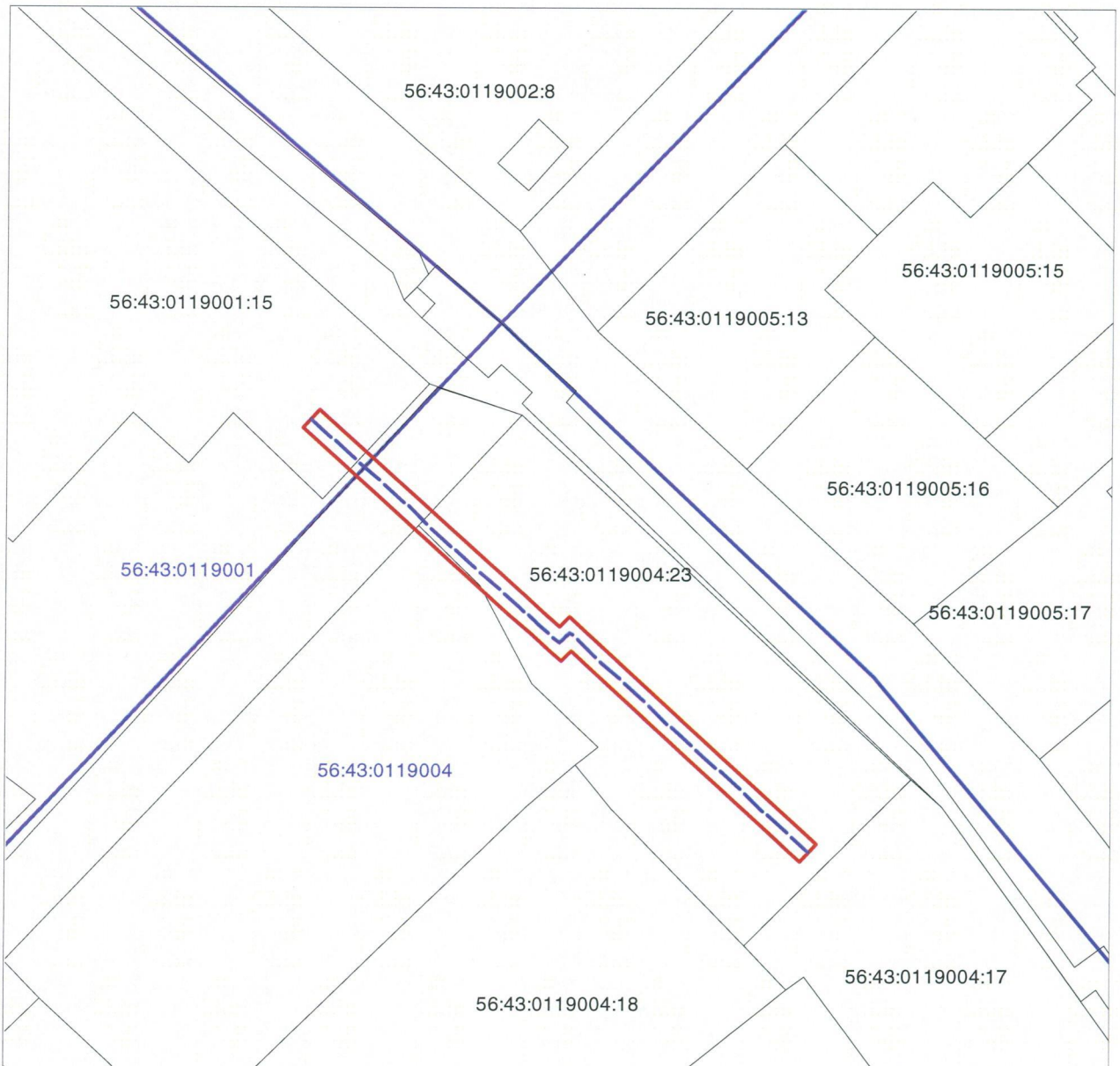
Система координат: МСК – субъект 56				
Сведения о характерных точках границ охранной зоны				
обозначение характерных точек границы	координаты (метров)		метод определения координат и средняя квадратическая погрешность положения характерной точки (Mt) (метров)	описание закрепле- ния точки
	X	Y		
1	2	3	4	5
1	369706.65	3329954.77	метод спутниковых геодезических измерений. Mt = 0,1	–
2	369703.80	3329958.05	метод спутниковых геодезических измерений. Mt = 0,1	–
3	369702.06	3329959.95	метод спутниковых геодезических измерений. Mt = 0,1	–
4	369703.51	3329961.62	метод спутниковых геодезических измерений. Mt = 0,1	–
5	369666.54	3330001.98	метод спутниковых геодезических измерений. Mt = 0,1	–
6	369663.60	3329999.28	метод спутниковых геодезических измерений. Mt = 0,1	–
7	369697.92	3329961.90	метод спутниковых геодезических измерений. Mt = 0,1	–
8	369696.42	3329960.37	метод спутниковых геодезических измерений. Mt = 0,1	–
9	369697.78	3329958.71	метод спутниковых геодезических измерений. Mt = 0,1	–
10	369700.80	3329955.41	метод спутниковых геодезических измерений. Mt = 0,1	–

1	2	3	4	5
11	369703.64	3329952.14	метод спутниковых геодезических измерений. Mt = 0,1	–
12	369734.21	3329918.14	метод спутниковых геодезических измерений. Mt = 0,1	–
13	369737.19	3329920.83	метод спутниковых геодезических измерений. Mt = 0,1	–
1	369706.65	3329954.77	метод спутниковых геодезических измерений. Mt = 0,1	–

Сведения о частях границ охранной зоны



Обозначение части границ		Описание прохождения части границ
от точки	до точки	
1	2	3
1	2	–
2	3	–
3	4	–
4	5	–
5	6	–
6	7	–
7	8	–
8	9	–
9	10	–
10	11	–
11	12	–
12	13	–
13	1	–

План границ охранной зоны



Масштаб 1:1000

Используемые условные знаки и обозначения:

- 56:43:0119004 – номер кадастрового квартала;
 56:43:0119004:23 – кадастровые номера земельных участков;
 – ось газопровода;
 – границы охранной зоны газопровода.

Приложение № 3
к постановлению
Правительства области
от 25.02.2019 № 102-п

Текстовое и графическое описание местоположения границ охранной зоны газораспределительной сети объекта газоснабжения газопровод, ул.Новосибирская 149; г. Орск Новый город^{*)}

Сведения об охранной зоне

№ п/п	Характеристики охранной зоны	Описание характеристик
1	2	3
1.	Местоположение охранной зоны	Российская Федерация, Оренбургская область, г. Орск; охранная зона объекта газоснабжения газопровод, ул.Новосибирская 149; г. Орск Новый город
2.	Площадь ± величина погрешности определения площади (P ± ΔP)	124 кв. метра ± 2 кв. метра
3.	Иные характеристики охранной зоны	на земельные участки, входящие в охранные зоны газораспределительных сетей, в целях предупреждения их повреждения или нарушения условий их нормальной эксплуатации налагаются ограничения (обременения) в соответствии с Правилами охраны газораспределительных сетей, утвержденными постановлением Правительства Российской Федерации от 20 ноября 2000 года № 878, которыми запрещается: а) строить объекты жилищно-гражданского и производственного назначения; б) сносить и реконструировать мосты, коллекторы, автомобильные и железные дороги с расположенными на них газораспределительными сетями без предварительного выноса этих газопроводов по согласованию с эксплуатационными организациями; в) разрушать берегоукрепительные

1	2	3
		<p>сооружения, водопропускные устройства, земляные и иные сооружения, предохраняющие газораспределительные сети от разрушений;</p> <p>г) перемещать, повреждать, засыпать и уничтожать опознавательные знаки, контрольно-измерительные пункты и другие устройства газораспределительных сетей;</p> <p>д) устраивать свалки и склады, разливать растворы кислот, солей, щелочей и других химически активных веществ;</p> <p>е) огораживать и перегораживать охранные зоны, препятствовать доступу персонала эксплуатационных организаций к газораспределительным сетям, проведению обслуживания и устранению повреждений газораспределительных сетей;</p> <p>ж) разводить огонь и размещать источники огня;</p> <p>з) рыть погребов, копать и обрабатывать почву сельскохозяйственными и мелиоративными орудиями и механизмами на глубину более 0,3 метра;</p> <p>и) открывать калитки и двери газорегуляторных пунктов, станций катодной и дренажной защиты, люки подземных колодцев, включать или отключать электроснабжение средств связи, освещения и систем телемеханики;</p> <p>к) набрасывать, приставлять и привязывать к опорам и надземным газопроводам, ограждениям и зданиям газораспределительных сетей посторонние предметы, лестницы, влезать на них;</p> <p>л) самовольно подключаться к газораспределительным сетям</p>

*) Наименование объекта газоснабжения указано в соответствии со сведениями из государственного реестра опасных производственных объектов.

Сведения о местоположении границ охранной зоны

Система координат: МСК – субъект 56				
Сведения о характерных точках границ охранной зоны				
обозначение характерных точек границы	координаты (метров)		метод определения координат и средняя квадратическая погрешность положения характерной точки (Mt) (метров)	описание закрепле- ния точки
	X	Y		
1	2	3	4	5
1	369476.87	3329939.18	метод спутниковых геодезических измерений. Mt = 0,1	–
2	369503.84	3329924.09	метод спутниковых геодезических измерений. Mt = 0,1	–
3	369505.80	3329927.59	метод спутниковых геодезических измерений. Mt = 0,1	–
4	369478.84	3329942.67	метод спутниковых геодезических измерений. Mt = 0,1	–
1	369476.87	3329939.18	метод спутниковых геодезических измерений. Mt = 0,1	–

Сведения о частях границ охранной зоны

Обозначение части границ		Описание прохождения части границ
от точки	до точки	
1	2	3
1	2	–
2	3	–
3	4	–
4	1	–

План границ охранной зоны



Масштаб 1:1000

Используемые условные знаки и обозначения:

56:43:0118006

56:43:0118006:1



- номер кадастрового квартала;
- кадастровые номера земельных участков;
- ось газопровода;
- границы охранной зоны газопровода.

Приложение № 4
к постановлению
Правительства области
от 25.02.2019 № 102-п

Текстовое и графическое описание местоположения границ охранной зоны газораспределительной сети объекта газоснабжения газопровод, Горького 60; г. Орск Новый город^{*)}

Сведения об охранной зоне

№ п/п	Характеристики охранной зоны	Описание характеристик
1	2	3
1.	Местоположение охранной зоны	Российская Федерация, Оренбургская область, г. Орск; охранная зона объекта газоснабжения газопровод, Горького 60; г. Орск Новый город
2.	Площадь \pm величина погрешности определения площади ($P \pm \Delta P$)	239 кв. метров \pm 3 кв. метра
3.	Иные характеристики охранной зоны	на земельные участки, входящие в охранные зоны газораспределительных сетей, в целях предупреждения их повреждения или нарушения условий их нормальной эксплуатации налагаются ограничения (обременения) в соответствии с Правилами охраны газораспределительных сетей, утвержденными постановлением Правительства Российской Федерации от 20 ноября 2000 года № 878, которыми запрещается: а) строить объекты жилищно-гражданского и производственного назначения; б) сносить и реконструировать мосты, коллекторы, автомобильные и железные дороги с расположенными на них газораспределительными сетями без предварительного выноса этих газопроводов по согласованию с эксплуатационными организациями; в) разрушать берегоукрепительные

1	2	3
		<p>сооружения, водопропускные устройства, земляные и иные сооружения, предохраняющие газораспределительные сети от разрушений;</p> <p>г) перемещать, повреждать, засыпать и уничтожать опознавательные знаки, контрольно-измерительные пункты и другие устройства газораспределительных сетей;</p> <p>д) устраивать свалки и склады, разливать растворы кислот, солей, щелочей и других химически активных веществ;</p> <p>е) огораживать и перегораживать охранные зоны, препятствовать доступу персонала эксплуатационных организаций к газораспределительным сетям, проведению обслуживания и устранению повреждений газораспределительных сетей;</p> <p>ж) разводить огонь и размещать источники огня;</p> <p>з) рыть погреба, копать и обрабатывать почву сельскохозяйственными и мелиоративными орудиями и механизмами на глубину более 0,3 метра;</p> <p>и) открывать калитки и двери газорегуляторных пунктов, станций катодной и дренажной защиты, люки подземных колодцев, включать или отключать электроснабжение средств связи, освещения и систем телемеханики;</p> <p>к) набрасывать, приставлять и привязывать к опорам и надземным газопроводам, ограждениям и зданиям газораспределительных сетей посторонние предметы, лестницы, влезать на них;</p> <p>л) самовольно подключаться к газораспределительным сетям</p>

*) Наименование объекта газоснабжения указано в соответствии со сведениями из государственного реестра опасных производственных объектов.

Сведения о местоположении границ охранной зоны

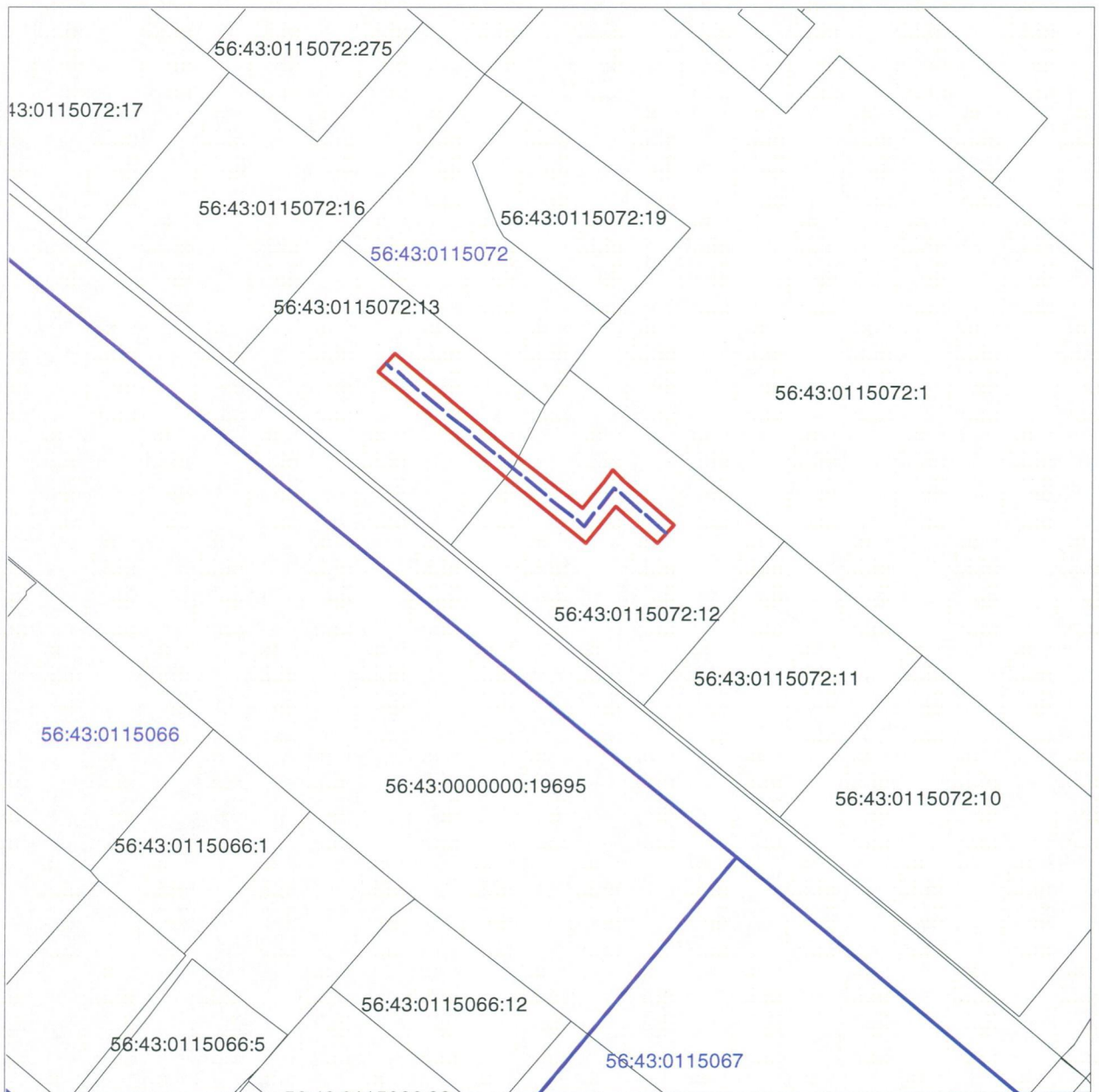
Система координат: МСК – субъект 56				
Сведения о характерных точках границ охранной зоны				
обозначение характерных точек границы	координаты (метров)		метод определения координат и средняя квадратическая погрешность положения характерной точки (Mt) (метров)	описание закрепле- ния точки
	X	Y		
1	2	3	4	5
1	369992.78	3329732.29	метод спутниковых геодезических измерений. Mt = 0,1	–
2	369998.58	3329725.47	метод спутниковых геодезических измерений. Mt = 0,1	–
3	369994.18	3329722.00	метод спутниковых геодезических измерений. Mt = 0,1	–
4	369992.69	3329720.71	метод спутниковых геодезических измерений. Mt = 0,1	–
5	369993.86	3329719.18	метод спутниковых геодезических измерений. Mt = 0,1	–
6	370003.19	3329707.57	метод спутниковых геодезических измерений. Mt = 0,1	–
7	370019.84	3329687.45	метод спутниковых геодезических измерений. Mt = 0,1	–
8	370022.92	3329689.99	метод спутниковых геодезических измерений. Mt = 0,1	–
9	370006.30	3329710.09	метод спутниковых геодезических измерений. Mt = 0,1	–
10	369998.24	3329720.11	метод спутниковых геодезических измерений. Mt = 0,1	–

1	2	3	4	5
11	370002.69	3329723.62	метод спутниковых геодезических измерений. Mt = 0,1	–
12	370004.36	3329724.94	метод спутниковых геодезических измерений. Mt = 0,1	–
13	370002.97	3329726.50	метод спутниковых геодезических измерений. Mt = 0,1	–
14	369995.81	3329734.89	метод спутниковых геодезических измерений. Mt = 0,1	–
1	369992.78	3329732.29	метод спутниковых геодезических измерений. Mt = 0,1	–

Сведения о частях границ охранной зоны



Обозначение части границ		Описание прохождения части границ
от точки	до точки	
1	2	3
1	2	–
2	3	–
3	4	–
4	5	–
5	6	–
6	7	–
7	8	–
8	9	–
9	10	–
10	11	–
11	12	–
12	13	–
13	14	–
14	1	–

План границ охранной зоны



Масштаб 1:1000

Используемые условные знаки и обозначения:

- | | |
|---|--|
| 56:43:0115072 | – номер кадастрового квартала; |
| 56:43:0115072:13 | – кадастровые номера земельных участков; |
|  | – ось газопровода; |
|  | – границы охранной зоны газопровода. |

Приложение № 5
к постановлению
Правительства области
от 25.02.2019 № 102-н

Текстовое и графическое описание местоположения границ охранной зоны газораспределительной сети объекта газоснабжения газопровод, ул.Котовского д.32; г. Орск Новый город^{*)}

Сведения об охранной зоне

№ п/п	Характеристики охранной зоны	Описание характеристик
1	2	3
1.	Местоположение охранной зоны	Российская Федерация, Оренбургская область, г. Орск; охранная зона объекта газоснабжения газопровод, ул.Котовского д.32; г. Орск Новый город
2.	Площадь ± величина погрешности определения площади ($P \pm \Delta P$)	32 кв. метра ± 1 кв. метр
3.	Иные характеристики охранной зоны	на земельные участки, входящие в охранные зоны газораспределительных сетей, в целях предупреждения их повреждения или нарушения условий их нормальной эксплуатации налагаются ограничения (обременения) в соответствии с Правилами охраны газораспределительных сетей, утвержденными постановлением Правительства Российской Федерации от 20 ноября 2000 года № 878, которыми запрещается: а) строить объекты жилищно-гражданского и производственного назначения; б) сносить и реконструировать мосты, коллекторы, автомобильные и железные дороги с расположенными на них газораспределительными сетями без предварительного выноса этих газопроводов по согласованию с эксплуатационными организациями; в) разрушать берегоукрепительные

1	2	3
		<p>сооружения, водопропускные устройства, земляные и иные сооружения, предохраняющие газораспределительные сети от разрушений;</p> <p>г) перемещать, повреждать, засыпать и уничтожать опознавательные знаки, контрольно-измерительные пункты и другие устройства газораспределительных сетей;</p> <p>д) устраивать свалки и склады, разливать растворы кислот, солей, щелочей и других химически активных веществ;</p> <p>е) огораживать и перегораживать охранные зоны, препятствовать доступу персонала эксплуатационных организаций к газораспределительным сетям, проведению обслуживания и устранению повреждений газораспределительных сетей;</p> <p>ж) разводить огонь и размещать источники огня;</p> <p>з) рыть погреба, копать и обрабатывать почву сельскохозяйственными и мелиоративными орудиями и механизмами на глубину более 0,3 метра;</p> <p>и) открывать калитки и двери газорегуляторных пунктов, станций катодной и дренажной защиты, люки подземных колодцев, включать или отключать электроснабжение средств связи, освещения и систем телемеханики;</p> <p>к) набрасывать, приставлять и привязывать к опорам и надземным газопроводам, ограждениям и зданиям газораспределительных сетей посторонние предметы, лестницы, влезать на них;</p> <p>л) самовольно подключаться к газораспределительным сетям</p>

*) Наименование объекта газоснабжения указано в соответствии со сведениями из государственного реестра опасных производственных объектов.

Сведения о местоположении границ охранной зоны

Система координат: МСК – субъект 56				
Сведения о характерных точках границ охранной зоны				
обозначение характерных точек границы	координаты (метров)		метод определения координат и средняя квадратическая погрешность положения характерной точки (Mt) (метров)	описание закрепле- ния точки
	X	Y		
1	2	3	4	5
1	369486.49	3329827.98	метод спутниковых геодезических измерений. Mt = 0,1	–
2	369491.52	3329834.35	метод спутниковых геодезических измерений. Mt = 0,1	–
3	369488.39	3329836.83	метод спутниковых геодезических измерений. Mt = 0,1	–
4	369483.35	3329830.46	метод спутниковых геодезических измерений. Mt = 0,1	–
1	369486.49	3329827.98	метод спутниковых геодезических измерений. Mt = 0,1	–

Сведения о частях границ охранной зоны

Обозначение части границ		Описание прохождения части границ
от точки	до точки	
1	2	3
1	2	–
2	3	–
3	4	–
4	1	–

План границ охранной зоны



Масштаб 1:1000

Используемые условные знаки и обозначения:

56:43:0118004
56:43:0118006:31

- номер кадастрового квартала;
- кадастровые номера земельных участков;
- ось газопровода;
- границы охранной зоны газопровода.



Приложение № 6
к постановлению
Правительства области
от 25.02.2019 № 102-п

Текстовое и графическое описание местоположения границ охранной зоны газораспределительной сети объекта газоснабжения газопровод, мкр.6-С, пр.Ленина д.85 (строит.№5); г. Орск Новый город^{*)}

Сведения об охранной зоне

№ п/п	Характеристики охранной зоны	Описание характеристик
1	2	3
1.	Местоположение охранной зоны	Российская Федерация, Оренбургская область, г. Орск; охранная зона объекта газоснабжения газопровод, мкр.6-С, пр.Ленина д.85 (строит.№5); г. Орск Новый город
2.	Площадь ± величина погрешности определения площади (Р ± ΔР)	463 кв. метра ± 4 кв. метр
3.	Иные характеристики охранной зоны	на земельные участки, входящие в охранные зоны газораспределительных сетей, в целях предупреждения их повреждения или нарушения условий их нормальной эксплуатации налагаются ограничения (обременения) в соответствии с Правилами охраны газораспределительных сетей, утвержденными постановлением Правительства Российской Федерации от 20 ноября 2000 года № 878, которыми запрещается: а) строить объекты жилищно-гражданского и производственного назначения; б) сносить и реконструировать мосты, коллекторы, автомобильные и железные дороги с расположенными на них газораспределительными сетями без предварительного выноса этих газопроводов по согласованию с эксплуатационными организациями;

1	2	3
		<p>в) разрушать берегоукрепительные сооружения, водопропускные устройства, земляные и иные сооружения, предохраняющие газораспределительные сети от разрушений;</p> <p>г) перемещать, повреждать, засыпать и уничтожать опознавательные знаки, контрольно-измерительные пункты и другие устройства газораспределительных сетей;</p> <p>д) устраивать свалки и склады, разливать растворы кислот, солей, щелочей и других химически активных веществ;</p> <p>е) огораживать и перегораживать охранные зоны, препятствовать доступу персонала эксплуатационных организаций к газораспределительным сетям, проведению обслуживания и устранению повреждений газораспределительных сетей;</p> <p>ж) разводить огонь и размещать источники огня;</p> <p>з) рыть погреба, копать и обрабатывать почву сельскохозяйственными и мелиоративными орудиями и механизмами на глубину более 0,3 метра;</p> <p>и) открывать калитки и двери газорегуляторных пунктов, станций катодной и дренажной защиты, люки подземных колодцев, включать или отключать электроснабжение средств связи, освещения и систем телемеханики;</p> <p>к) набрасывать, приставлять и привязывать к опорам и надземным газопроводам, ограждениям и зданиям газораспределительных сетей посторонние предметы, лестницы, влезать на них;</p> <p>л) самовольно подключаться к газораспределительным сетям</p>

*) Наименование объекта газоснабжения указано в соответствии со сведениями из государственного реестра опасных производственных объектов.

Сведения о местоположении границ охранной зоны

Система координат: МСК – субъект 56				
Сведения о характерных точках границ охранной зоны				
обозначение характер- ных точек границы	координаты (метров)		метод определения координат и средняя квадратическая погрешность положения характерной точки (Mt) (метров)	описание закрепле- ния точки
	X	Y		
1	2	3	4	5
1	370218.50	3329937.91	метод спутниковых геодезических измерений. Mt = 0,1	–
2	370224.39	3329930.80	метод спутниковых геодезических измерений. Mt = 0,1	–
3	370214.45	3329922.02	метод спутниковых геодезических измерений. Mt = 0,1	–
4	370213.02	3329920.75	метод спутниковых геодезических измерений. Mt = 0,1	–
5	370214.22	3329919.25	метод спутниковых геодезических измерений. Mt = 0,1	–
6	370223.14	3329908.53	метод спутниковых геодезических измерений. Mt = 0,1	–
7	370237.99	3329890.82	метод спутниковых геодезических измерений. Mt = 0,1	–
8	370253.85	3329871.65	метод спутниковых геодезических измерений. Mt = 0,1	–
9	370268.11	3329854.41	метод спутниковых геодезических измерений. Mt = 0,1	–
10	370269.35	3329852.84	метод спутниковых геодезических измерений. Mt = 0,1	–

1	2	3	4	5
11	370270.94	3329854.15	метод спутниковых геодезических измерений. Mt = 0,1	—
12	370273.05	3329855.94	метод спутниковых геодезических измерений. Mt = 0,1	—
13	370270.48	3329859.00	метод спутниковых геодезических измерений. Mt = 0,1	—
14	370269.90	3329858.53	метод спутниковых геодезических измерений. Mt = 0,1	—
15	370258.18	3329872.69	метод спутниковых геодезических измерений. Mt = 0,1	—
16	370258.73	3329873.18	метод спутниковых геодезических измерений. Mt = 0,1	—
17	370256.10	3329876.19	метод спутниковых геодезических измерений. Mt = 0,1	—
18	370255.62	3329875.78	метод спутниковых геодезических измерений. Mt = 0,1	—
19	370242.33	3329891.85	метод спутниковых геодезических измерений. Mt = 0,1	—
20	370242.92	3329892.35	метод спутниковых геодезических измерений. Mt = 0,1	—
21	370240.35	3329895.41	метод спутниковых геодезических измерений. Mt = 0,1	—
22	370239.78	3329894.93	метод спутниковых геодезических измерений. Mt = 0,1	—
23	370227.51	3329909.54	метод спутниковых геодезических измерений. Mt = 0,1	—
24	370228.12	3329910.03	метод спутниковых геодезических измерений. Mt = 0,1	—

1	2	3	4	5
25	370225.60	3329913.13	метод спутниковых геодезических измерений. Mt = 0,1	—
26	370224.96	3329912.60	метод спутниковых геодезических измерений. Mt = 0,1	—
27	370218.55	3329920.31	метод спутниковых геодезических измерений. Mt = 0,1	—
28	370228.49	3329929.08	метод спутниковых геодезических измерений. Mt = 0,1	—
29	370230.02	3329930.36	метод спутниковых геодезических измерений. Mt = 0,1	—
30	370221.57	3329940.47	метод спутниковых геодезических измерений. Mt = 0,1	—
1	370218.50	3329937.91	метод спутниковых геодезических измерений. Mt = 0,1	—

Сведения о частях границ охранной зоны

Обозначение части границ		Описание прохождения части границ
от точки	до точки	
1	2	3
1	2	—
2	3	—
3	4	—
4	5	—
5	6	—
6	7	—
7	8	—
8	9	—
9	10	—
10	11	—
11	12	—
12	13	—
13	14	—
14	15	—

1	2	3
15	16	-
16	17	-
17	18	-
18	19	-
19	20	-
20	21	-
21	22	-
22	23	-
23	24	-
24	25	-
25	26	-
26	27	-
27	28	-
28	29	-
29	30	-
30	1	-

План границ охранной зоны



Масштаб 1:1000

Используемые условные знаки и обозначения:

56:43:0115073
56:43:0115073:52

- номер кадастрового квартала;
- кадастровые номера земельных участков;
- ось газопровода;
- границы охранной зоны газопровода.



Приложение № 7
к постановлению
Правительства области
от 25.02.2019 № 102-п

Текстовое и графическое описание местоположения границ охранной зоны газораспределительной сети объекта газоснабжения газопровод, Новосибирская 84 (д.37); г. Орск Новый город^{*)}

Сведения об охранной зоне

№ п/п	Характеристики охранной зоны	Описание характеристик
1	2	3
1.	Местоположение охранной зоны	Российская Федерация, Оренбургская область, г. Орск; охранная зона объекта газоснабжения газопровод, Новосибирская 84 (д.37); г. Орск Новый город
2.	Площадь \pm величина погрешности определения площади ($P \pm \Delta P$)	532 кв. метра \pm 5 кв. метров
3.	Иные характеристики охранной зоны	на земельные участки, входящие в охранные зоны газораспределительных сетей, в целях предупреждения их повреждения или нарушения условий их нормальной эксплуатации налагаются ограничения (обременения) в соответствии с Правилами охраны газораспределительных сетей, утвержденными постановлением Правительства Российской Федерации от 20 ноября 2000 года № 878, которыми запрещается: а) строить объекты жилищно-гражданского и производственного назначения; б) сносить и реконструировать мосты, коллекторы, автомобильные и железные дороги с расположенными на них газораспределительными сетями без предварительного выноса этих газопроводов по согласованию с эксплуатационными организациями; в) разрушать берегоукрепительные

1	2	3
		<p>сооружения, водопропускные устройства, земляные и иные сооружения, предохраняющие газораспределительные сети от разрушений;</p> <p>г) перемещать, повреждать, засыпать и уничтожать опознавательные знаки, контрольно-измерительные пункты и другие устройства газораспределительных сетей;</p> <p>д) устраивать свалки и склады, разливать растворы кислот, солей, щелочей и других химически активных веществ;</p> <p>е) огораживать и перегораживать охранные зоны, препятствовать доступу персонала эксплуатационных организаций к газораспределительным сетям, проведению обслуживания и устранению повреждений газораспределительных сетей;</p> <p>ж) разводить огонь и размещать источники огня;</p> <p>з) рыть погреба, копать и обрабатывать почву сельскохозяйственными и мелиоративными орудиями и механизмами на глубину более 0,3 метра;</p> <p>и) открывать калитки и двери газорегуляторных пунктов, станций катодной и дренажной защиты, люки подземных колодцев, включать или отключать электроснабжение средств связи, освещения и систем телемеханики;</p> <p>к) набрасывать, приставлять и привязывать к опорам и надземным газопроводам, ограждениям и зданиям газораспределительных сетей посторонние предметы, лестницы, влезать на них;</p> <p>л) самовольно подключаться к газораспределительным сетям</p>

*) Наименование объекта газоснабжения указано в соответствии со сведениями из государственного реестра опасных производственных объектов.

Сведения о местоположении границ охранной зоны

Система координат: МСК – субъект 56				
Сведения о характерных точках границ охранной зоны				
обозначение характерных точек границы	координаты (метров)		метод определения координат и средняя квадратическая погрешность положения характерной точки (Mt) (метров)	описание закрепле- ния точки
	X	Y		
1	2	3	4	5
1	369546.78	3329956.85	метод спутниковых геодезических измерений. Mt = 0,1	–
2	369585.90	3329929.92	метод спутниковых геодезических измерений. Mt = 0,1	–
3	369560.88	3329893.13	метод спутниковых геодезических измерений. Mt = 0,1	–
4	369555.40	3329896.05	метод спутниковых геодезических измерений. Mt = 0,1	–
5	369552.32	3329897.44	метод спутниковых геодезических измерений. Mt = 0,1	–
6	369551.46	3329895.67	метод спутниковых геодезических измерений. Mt = 0,1	–
7	369539.62	3329870.00	метод спутниковых геодезических измерений. Mt = 0,1	–
8	369543.26	3329868.32	метод спутниковых геодезических измерений. Mt = 0,1	–
9	369554.22	3329892.14	метод спутниковых геодезических измерений. Mt = 0,1	–
10	369562.64	3329887.70	метод спутниковых геодезических измерений. Mt = 0,1	–

1	2	3	4	5
11	369565.00	3329892.79	метод спутниковых геодезических измерений. Mt = 0,1	—
12	369590.32	3329929.30	метод спутниковых геодезических измерений. Mt = 0,1	—
13	369591.41	3329930.95	метод спутниковых геодезических измерений. Mt = 0,1	—
14	369589.83	3329932.07	метод спутниковых геодезических измерений. Mt = 0,1	—
15	369549.04	3329960.15	метод спутниковых геодезических измерений. Mt = 0,1	—
1	369546.78	3329956.85	метод спутниковых геодезических измерений. Mt = 0,1	—

Сведения о частях границ охранной зоны

Обозначение части границ		Описание прохождения части границ
от точки	до точки	
1	2	3
1	2	—
2	3	—
3	4	—
4	5	—
5	6	—
6	7	—
7	8	—
8	9	—
9	10	—
10	11	—
11	12	—
12	13	—
13	14	—
14	15	—
15	1	—

План границ охранной зоны



Масштаб 1:1000

Используемые условные знаки и обозначения:

56:43:0118005
56:43:0118005:21



- номер кадастрового квартала;
- кадастровые номера земельных участков;
- ось газопровода;
- границы охранной зоны газопровода.

Приложение № 8
к постановлению
Правительства области
от 25.02.2019 № 102-п

Текстовое и графическое описание местоположения границ охранной зоны газораспределительной сети объекта газоснабжения газопровод, ул. Тагильская д.37 / ул. Горького д.51 (строит.№ 1); г. Орск Новый город^{*)}

Сведения об охранной зоне

№ п/п	Характеристики охранной зоны	Описание характеристик
1	2	3
1.	Местоположение охранной зоны	Российская Федерация, Оренбургская область, г. Орск; охранная зона объекта газоснабжения газопровод, ул. Тагильская д.37 / ул. Горького д.51 (строит.№ 1); г. Орск Новый город
2.	Площадь ± величина погрешности определения площади (Р ± ΔР)	301 кв. метр ± 3 кв. метра
3.	Иные характеристики охранной зоны	на земельные участки, входящие в охранные зоны газораспределительных сетей, в целях предупреждения их повреждения или нарушения условий их нормальной эксплуатации налагаются ограничения (обременения) в соответствии с Правилами охраны газораспределительных сетей, утвержденными постановлением Правительства Российской Федерации от 20 ноября 2000 года № 878, которыми запрещается: а) строить объекты жилищно-гражданского и производственного назначения; б) сносить и реконструировать мосты, коллекторы, автомобильные и железные дороги с расположенными на них газораспределительными сетями без предварительного выноса этих газопроводов по согласованию с эксплуатационными организациями;

1	2	3
		<p>в) разрушать берегоукрепительные сооружения, водопропускные устройства, земляные и иные сооружения, предохраняющие газораспределительные сети от разрушений;</p> <p>г) перемещать, повреждать, засыпать и уничтожать опознавательные знаки, контрольно-измерительные пункты и другие устройства газораспределительных сетей;</p> <p>д) устраивать свалки и склады, разливать растворы кислот, солей, щелочей и других химически активных веществ;</p> <p>е) огораживать и перегораживать охранные зоны, препятствовать доступу персонала эксплуатационных организаций к газораспределительным сетям, проведению обслуживания и устранению повреждений газораспределительных сетей;</p> <p>ж) разводить огонь и размещать источники огня;</p> <p>з) рыть погреба, копать и обрабатывать почву сельскохозяйственными и мелиоративными орудиями и механизмами на глубину более 0,3 метра;</p> <p>и) открывать калитки и двери газорегуляторных пунктов, станций катодной и дренажной защиты, люки подземных колодцев, включать или отключать электроснабжение средств связи, освещения и систем телемеханики;</p> <p>к) набрасывать, приставлять и привязывать к опорам и надземным газопроводам, ограждениям и зданиям газораспределительных сетей посторонние предметы, лестницы, влезать на них;</p> <p>л) самовольно подключаться к газораспределительным сетям</p>

*) Наименование объекта газоснабжения указано в соответствии со сведениями из государственного реестра опасных производственных объектов.

Сведения о местоположении границ охранной зоны

Система координат: МСК – субъект 56				
Сведения о характерных точках границ охранной зоны				
обозначение характер- ных точек границы	координаты (метров)		метод определения координат и средняя квадратическая погрешность положения характерной точки (Mt) (метров)	описание закрепле- ния точки
	X	Y		
1	2	3	4	5
1	369782.45	3329865.61	метод спутниковых геодезических измерений. Mt = 0,1	–
2	369808.10	3329837.31	метод спутниковых геодезических измерений. Mt = 0,1	–
3	369820.68	3329824.96	метод спутниковых геодезических измерений. Mt = 0,1	–
4	369833.25	3329810.20	метод спутниковых геодезических измерений. Mt = 0,1	–
5	369836.29	3329812.80	метод спутниковых геодезических измерений. Mt = 0,1	–
6	369823.52	3329827.75	метод спутниковых геодезических измерений. Mt = 0,1	–
7	369811.03	3329840.04	метод спутниковых геодезических измерений. Mt = 0,1	–
8	369785.41	3329868.29	метод спутниковых геодезических измерений. Mt = 0,1	–
1	369782.45	3329865.61	метод спутниковых геодезических измерений. Mt = 0,1	–

Сведения о частях границ охранной зоны

Обозначение части границ		Описание прохождения части границ
от точки	до точки	
1	2	3
1	2	–
2	3	–
3	4	–
4	5	–
5	6	–
6	7	–
7	8	–
8	1	–

План границ охранной зоны



Масштаб 1:1000

Используемые условные знаки и обозначения:

56:43:0119001
56:43:0119001:14

- номер кадастрового квартала;
- кадастровые номера земельных участков;
- ось газопровода;
- границы охранной зоны газопровода.

