



ПРАВИТЕЛЬСТВО ОРЕНБУРГСКОЙ ОБЛАСТИ

ПОСТАНОВЛЕНИЕ

06.04.2015

г. Оренбург

№ 230-п

Об утверждении границ участков 5, 6, режимов использования земель в утвержденных границах территории объекта культурного наследия (памятника истории и культуры) федерального значения «Остатки древнего горно-металлургического производства «Каргалинские медные рудники» III–II тыс. до н. э., XVIII–XX вв. н. э.»

В соответствии с Федеральным законом от 25 июня 2002 года № 73-ФЗ «Об объектах культурного наследия (памятниках истории и культуры) народов Российской Федерации», постановлением Правительства Российской Федерации от 26 апреля 2008 года № 315 «Об утверждении Положения о зонах охраны объектов культурного наследия (памятников истории и культуры) народов Российской Федерации», Законом Оренбургской области от 3 июля 2013 года № 1678/503-V-ОЗ «Об объектах культурного наследия (памятниках истории и культуры) народов Российской Федерации, расположенных на территории Оренбургской области» и в целях обеспечения сохранности объекта культурного наследия (памятника истории и культуры) федерального значения в его исторической среде:

1. Утвердить:

1.1. Границы участков 5, 6 территории объекта культурного наследия (памятника истории и культуры) федерального значения «Остатки древнего горно-металлургического производства «Каргалинские медные рудники» III–II тыс. до н. э., XVIII–XX вв. н. э.» (долины р. Каргалки и р. Янгиза) согласно приложениям № 1–3.

1.2. Режимы использования земель в границах участков 5, 6 территории объекта культурного наследия (памятника истории и культуры) федерального значения «Остатки древнего горно-металлургического производства «Каргалинские медные рудники» III–II тыс. до н. э., XVIII–XX вв. н. э.» (долины р. Каргалки и р. Янгиза) согласно приложению № 4.

2. Органам исполнительной власти Оренбургской области совместно с органами местного самоуправления муниципального образования Октябрьский район обеспечить соблюдение режимов использования земель в границах территории объекта культурного наследия (памятника истории и культуры) федерального значения «Остатки древнего горно-

металлургического производства «Каргалинские медные рудники» III–II тыс. до н. э., XVIII–XX вв. н. э.» (долины р. Каргалки и р. Янгиза), утвержденных настоящим постановлением.

3. Рекомендовать органам местного самоуправления муниципального образования Октябрьский район внести соответствующие изменения в правила землепользования и застройки, схему территориального планирования, а также разместить их в информационной системе обеспечения градостроительной деятельности.

4. Контроль за исполнением настоящего постановления возложить на исполняющего обязанности министра культуры и внешних связей Оренбургской области Батеженко В.В.

5. Постановление вступает в силу после его официального опубликования.

Губернатор



Ю.А.Берг

Приложение № 1
к постановлению
Правительства области
от 06.04.2015 № 230-н

Описание

границ участка 5 территории объекта культурного наследия (памятника истории и культуры) федерального значения «Остатки древнего горно-металлургического производства «Каргалинские медные рудники» III–II тыс. до н. э., XVIII–XX вв. н. э.»

Участок 5 территории объекта культурного наследия (памятника истории и культуры) федерального значения «Остатки древнего горно-металлургического производства «Каргалинские медные рудники» III–II тыс. до н. э., XVIII–XX вв. н. э.» (далее – участок 5), местоположение: Оренбургская обл., Октябрьский р-н, участок скопления горных выработок между с. Комиссаровом, х. Новеньким и пос. Максимовский. С восточной стороны участок 5 отделяет русло р. Усолки (правый приток р. Каргалки). Западная часть участка 5 подходит к пологим склонам водораздельных холмисто-увалистых возвышенностей (сыртов) между бассейнами р. Волги и р. Урала. Центральную часть участка 5 разделяет безымянный овраг (в XVIII–XIX вв. – Михайловский овраг).

Точка 1 границы участка 5 имеет общегеографические координаты 52°16'14,09" северной широты, 54°46'42,29" восточной долготы.

Сведения о частях границы участка 5		
Обозначение части границы		Описание прохождения и границы
от точки	до точки	
1	2	3
1	2	359,3 метра; направление: на северо-восток-восток-юго-запад-запад, по границе грунтовой дороги, проходящей вдоль пашни и слабовыраженному склону сильно задернованной балки
2	3	100,9 метра; направление: на северо-северо-запад-юго-юго-восток, вдоль склона балки, плавно переходящей в водораздельное пространство р. Усолки
3	4	156,4 метра; направление: на северо-запад-запад-юго-восток-восток, вдоль склона балки до грунтовой дороги, проходящей от действующего кладбища до трассы с. Комиссарово-х. Новенький

1	2	3
4	5	241,5 метра; 156,4 метра; направление: на северо-северо-запад–юго-юго-восток, вдоль грунтовой дороги, проходящей от действующего кладбища до обочины трассы с. Комиссарово–х. Новенький, вниз по склону балки
5	6	263,2 метра; направление: на северо-восток–юго-запад, вдоль правой обочины трассы с. Комиссарово–х. Новенький, параллельно ее границе в 3 метрах к северо-западу от нее, вдоль вытянутого понижения лощины
6	7	21,0 метра; направление: на северо-запад–юго-восток, пересекая трассу с. Комиссарово–х. Новенький, вдоль границы всхолмления антропогенного происхождения (руины фундамента постройки конца XIX–начала XX вв.), перпендикулярно руслу р. Усолки
7	8	73,6 метра; направление: на северо-запад–юго-восток, перпендикулярно руслу р. Усолки, пересекая водораздельное пространство
8	9	276,8 метра; направление: на северо-восток–юго-запад, вдоль русла р. Усолки, параллельно руслу, не менее 30 метров к северо-востоку по пойменной террасе
9	10	180,7 метра; направление: на северо-северо-восток–юго-юго-запад, по пойменной террасе р. Усолки, по направлению к одиночному разведочному шурфу (разнос), в 10 метрах к юго-юго-западу от юго-западной границы разноса
10	11	169,4 метра; направление: на восток–запад, пересекая пойменный луг и пахотное поле по направлению к полотну дороги с. Комиссарово–х. Новенький
11	12	217,8 метра; направление: на юго-восток-восток–северо-запад-запад, пересекая полотно дороги с. Комиссарово–х. Новенький, и далее – до края пахотного поля и западной границы отдельно расположенного разноса (в 15 метрах от юго-юго-западной границы разведочного шурфа)
12	13	324,9 метра; направление: на юго-запад–северо-восток, по пахотному полю, параллельно краю разведочного шурфа, в 15 метрах от северо-северо-западной его границы; опахиваемая граница разноса поросла густым и плотным кустарником, нетипичным для волнистой безлесной поверхности Общесыртовско-Предуральской возвышенности, и может являться определенного рода ориентиром

1	2	3
13	14	131,4 метра; направление: на юго-юго-запад–северо-северо-восток, пересекая пахотное поле
14	15	302,7 м; направление: на восток–запад, пересекая пахотное поле, параллельно склону
15	16	585,8 метра; направление: на юго-восток-восток–северо-запад-запад, пересекая пахотное поле в 15 метрах от южной границы воронки разноса
16	17	321,9 метра; направление: на северо-восток–юго-запад, пересекая пахотное поле параллельно склону в 10 метрах от восточной границы горнопроходческих выработок
17	18	188,6 метра; направление: на северо-запад–юго-восток, пересекая пахотное поле параллельно склону в 10 метрах от северо-восточной границы горнопроходческих выработок
18	19	145,1 метра; направление: на северо-северо-восток–юго-юго-запад, вдоль естественного оврага, проходя параллельно в 10 метрах от южной границы старинного карьера (разноса)
19	20	534,5 метра; направление: на юго-восток-восток–северо-запад-запад, вдоль пахотного поля, в 10 метрах от южной границы трех горнопроходческих разведочных шурфов, расположенных по линии восток–запад
20	25	1017,2 метра; направление: на юг–север, вдоль пахотного поля и границы задернованного склона, не менее чем в 10 метрах от скопления горнопроходческих шурфов, карьеров и провалов
25	26	192,0 метра; направление: на северо-восток-восток–юго-запад-запад, вдоль пахотного поля и границы задернованного плавного склона, в 10 метрах от выработок
26	27	143,9 метра; направление: на северо-восток-восток–юго-запад-запад, вдоль пахотного поля и границы задернованного плавного склона, в 10 метрах от выработок
27	28	185,2 метра; направление: на северо-восток–юго-запад, вдоль пахотного поля и границы задернованного плавного склона, в 10 метрах от старинных горных выработок
28	29	663,5 метра; направление: на север–юг, вдоль пахотного поля и границы задернованного плавного склона, в 10 метрах от юго-восточной границы отдельно находящегося старинного разноса

1	2	3
29	30	138,4 метра; направление: на северо-восток–юго-запад, вдоль границы пашни задернованной территории плавной возвышенности, в 10 метрах от юго-западной границы отдельно находящегося старинного разноса
30	31	368,4 метра; направление: на юго-юго-восток–северо-северо-запад, вдоль границы пахотного поля и задернованной территории слабовыраженного склона
31	32	256,7 метра; направление: на юго-юго-восток–северо-северо-запад, вдоль границы пахотного поля и задернованной территории слабовыраженного склона, параллельно грунтовой дороге, в 5 метрах к северо-востоку от нее
32	33	1428,9 метра; направление: на северо-восток–восток–юго-запад-запад, вдоль границы пахотного поля и задернованной территории слабовыраженного склона, параллельно грунтовой дороге, в 5 метрах к северу от нее
33	34	197,0 метра; направление: на северо-запад–юго-восток, вдоль границы пахотного поля и задернованной территории, пересекая крутосклонную ложбину
34	35	290,3 метра; направление: на северо-северо-запад–юго-восток-восток, вдоль границы пахотного поля и задернованной территории горнопроходческих выработок, параллельно склону холма
35	36	186,2 метра; направление: на северо-запад–юго-восток, вдоль границы пахотного поля и задернованной территории слабо выраженного холма
36	37	787,4 метра; направление: на юго-запад–северо-восток, вдоль границы пахотного поля и задернованной территории слабо выраженного холма, пересекая его гребень, до подножия склона
37	38	165,7 метра; направление: на север–юг, вдоль границы пахотного поля и задернованной территории, при расположении горных выработок на территории пашни, в 35 метрах к востоку от горнопроходческих разработок
38	39	131,9 метра; направление: на северо-восток–юго-запад, вдоль границы пахотного поля и задернованной территории, пересекая склон холма

1	2	3
39	40	985,6 метра; направление: на северо-запад–юго-юго-запад, пересекая пашню, задернованный склон, параллельно скоплению горных выработок, не менее чем в 35 метрах к юго-востоку от них
40	41	531,3 метра; направление: на северо-восток–юго-запад, пересекая пашню, задернованный склон, параллельно скоплению горных выработок, не менее чем в 35 метрах к юго-востоку от них
41	42	1318,6 метра; направление: на юго-восток–северо-запад–запад, пересекая распахиваемые поля, задернованные плавные склоны, параллельно скоплению горных выработок, не менее чем в 35 метрах к юго-западу от них
42	43	350,4 метра; направление: на юго-запад–северо-северо-запад, пересекая распахиваемые поля, задернованные плавные склоны, параллельно скоплению горных выработок, не менее чем в 35 метрах к востоку от них
43	44	987,0 метра; направление: на юго-запад–северо-северо-восток, пересекая распахиваемые поля, задернованные плавные склоны, параллельно скоплению горных выработок, не менее чем в 35 метрах к западу от них
44	45	332,4 метра; направление: на юго-восток–северо-запад, пересекая распахиваемые поля, задернованные плавные склоны, параллельно скоплению горных выработок, не менее чем в 35 метрах к западу от них
45	46	577,5 метра; направление: на юго-восток–северо-запад, пересекая распахиваемые поля, задернованные плавные склоны, параллельно скоплению горных выработок, не менее чем в 35 метрах к юго-западу от них
46	47	1487,6 метра; направление: на юго-восток–северо-северо-запад, пересекая распахиваемые поля, задернованные склоны, параллельно скоплению горных выработок, не менее чем в 35 метрах к юго-западу от них
47	48	548,9 метра; направление: на юго-восток–северо-северо-запад, вдоль подножия холма, параллельно череде разведочных горных шурфов, не менее чем в 25 метрах к западу от них

1	2	3
48	49	236,7 метра; направление: на юго-запад–северо-северо-восток, пересекая вершину холма
49	50	114,4 метра; направление: на юго-восток–северо-запад, пересекая возвышенность по направлению вниз, параллельно разведочным горным шурфам, не менее чем в 20 метрах к западу от них
50	51	163,3 метра; направление: на юго-запад–северо-восток, вдоль пахотного поля и подножия холма
51	52	363,7 метра; направление: на запад–восток, пересекая пашню и склон холма, не менее чем в 10 метрах от северной границы провала над горными подземными выработками (диаметр провала – от 20 до 25 м); остатки горных разработок находятся на территории распаханного поля
52	53	174,9 метра; направление: на северо-запад–юго-восток–восток, вдоль пахотного поля, пересекая слабо выраженный склон холма, параллельно горным выработкам, не менее чем в 20 метрах к северо-востоку от них
53	54	698,4 метра; направление: на юго-запад–северо-восток, вдоль пахотного поля
54	55	188,3 метра; направление: на юг–север, пересекая пахотное поле, на территории которого расположены два провала над подземными проходами (диаметр каждого из них – от 30 до 40 метров), параллельно горным разработкам, в 10 метрах к западу от них
55	56	72,0 метра; направление: на юго-запад–северо-восток, пересекая пахотное поле, параллельно горным разработкам, в 17 метрах к северо-западу от них
56	57	345,7 метра; направление: на юго-запад–северо-восток, пересекая пахотное поле, параллельно горным разработкам, в 15 метрах к северу от них (КЧП 0-6-1,3)
57	58	332,1 метра; направление: на северо-запад–юго-восток, пересекая пахотное поле и пологий склон холма, параллельно разносам и провалам, в 10 метрах к северо-востоку от них
58	59	116,6 метра; направление: на северо-запад–юго-восток, пересекая пахотное поле и пологий склон холма, параллельно разносам и провалам, в 10 метрах к востоку от них

1	2	3
59	60	132,4 метра; направление: на северо-северо-восток–юго-запад–запад, пересекая пахотное поле и пологий склон холма, параллельно разносам и провалам, в 25 метрах к юго-востоку от них
60	61	385,5 метра; направление: на северо-северо-запад–юго-восток, пересекая пахотное поле и пологие склоны сырта, параллельно горным выработкам, не менее чем в 40 метрах к северу от них
61	62	966,0 метра; направление: на юго-запад–северо-восток, пересекая задернованные склоны холмов и пахотные поля, параллельно горным разработкам, не менее чем в 30 метрах к северо-западу от них
62	63	524,1 метра; направление: на северо-запад–юго-юго-восток, между пахотными полями, вдоль грунтовой дороги, параллельно горным разработкам, не менее чем в 30 метрах к востоку от них
63	64	110,9 метра; направление: на запад–восток, между границами пахотных полей, по грунтовой дороге, параллельно горным разработкам, не менее чем в 10 метрах к востоку от них
64	65	274,4 метра; направление: на северо-восток–юго-запад, вдоль границ пахотного поля и задернованной равнинной территории
65	66	376,8 метра; направление: на север–юго-юго-восток, вдоль границ пахотного поля и задернованной равнинной территории
66	67	362,1 метра; направление: на северо-запад–юго-восток–восток, вдоль вытянутой вершины холмы
67	68	1172,9 метра; направление: на запад–восток, вдоль подножия гряды холмов, по кромке равнинных участков
68	69	350,9 метра; направление: на северо-восток–юго-запад, вдоль пашни, параллельно скоплению горных разработок, вытянутых по линии север–юг, не менее чем в 20 метрах к востоку от них
69	70	407,7 метра; направление: на северо-запад–юго-восток, вдоль пахотного поля, параллельно горнопроходческим выработкам, не менее чем в 30 метрах к востоку от них
70	71	420,7 метра; направление: на северо-северо-восток–юго-юго-запад, вдоль обрыва сырта по вершине задернованных холмов, параллельно расположенным в крутых склонах разведочным шурфам, не менее чем в 40 метрах к востоку от них

1	2	3
71	72	262,3 метра; направление: на запад–восток, пересекая гребень возвышенности по направлению к подножию холма
72	73	239,5 метра; направление: на запад–восток от подножия холма через пахотное поле
73	1	783,9 метра; направление: пересекая пахотное поле по границе луговины равнинного участка надпойменной террасы р. Усолки

Координаты характерных точек границы участка 5

Обозначение характерных точек границы	Координаты характерных точек во Всемирной геодезической системе координат (WGS-84)	
	северная широта	восточная долгота
1	2	3
1	52°16'14,09"	54°46'42,29"
2	52°16'10,84"	54°46'24,06"
3	52°16'8,14"	54°46'25,95"
4	52°16'3,08"	54°46'27,06"
5	52°15'58,51"	54°46'37,41"
6	52°15'50,23"	54°46'34,17"
7	52°15'50,04"	54°46'35,24"
8	52°15'49,27"	54°46'38,92"
9	52°15'41,06"	54°46'33,09"
10	52°15'35,42"	54°46'30,59"
11	52°15'35,03"	54°46'21,66"
12	52°15'35,03"	54°46'21,66"
13	52°15'35,3"	54°46'10,16"
14	52°15'43,25"	54°46'21,39"
15	52°15'47,2"	54°46'23,96"
16	52°15'47,25"	54°46'7,83"
17	52°15'49,62"	54°45'37,12"
18	52°15'40,56"	54°45'28,82"
19	52°15'37,19"	54°45'37,13"
20	52°15'35,58"	54°45'35,68"
21	52°15'35,06"	54°45'7,73"
22	52°15'38,13"	54°45'9,39"
23	52°15'45,17"	54°45'9,58"
24	52°16'3,82"	54°45'11,35"
25	52°16'4,19"	54°45'9,88"
26	52°16'7,92"	54°45'11,2"

1	2	3
27	52°16'6,64"	54°45'1,27"
28	52°16'4,91"	54°44'50,45"
29	52°15'59,38"	54°44'50,45"
30	52°15'37,94"	54°44'48,93"
31	52°15'35,93"	54°44'42,4"
32	52°15'45,88"	54°44'31,66"
33	52°15'42,74"	54°43'10,06"
34	52°15'37,09"	54°43'14,87"
35	52°15'32,38"	54°43'28,14"
36	52°15'28,38"	54°43'35,5"
37	52°15'38,05"	54°44'13,99"
38	52°15'32,69"	54°44'13,94"
39	52°15'30,74"	54°44'7,74"
40	52°14'59,38"	54°43'58,42"
41	52°14'49,43"	54°43'35,54"
42	52°15'1,26"	54°42'28,62"
43	52°15'12,42"	54°42'31,84"
44	52°15'44,08"	54°42'38,5"
45	52°15'54,83"	54°42'38,46"
46	52°16'4,49"	54°42'12,34"
47	52°16'42,67"	54°41'24,5"
48	52°17'0,1"	54°41'19"
49	52°17'7,53"	54°41'22,01"
50	52°17'10,51"	54°41'18,42"
51	52°17'13,38"	54°41'25,67"
52	52°17'13,02"	54°41'44,89"
53	52°17'10,6"	54°41'53,25"
54	52°17'21,86"	54°42'25,26"
55	52°17'27,94"	54°42'25,88"
56	52°17'29,75"	54°42'28,28"
57	52°17'38,08"	54°42'40,46"
58	52°17'36,62"	54°42'57,86"
59	52°17'33,5"	54°43'1,33"
60	52°17'31,34"	54°42'55,28"
61	52°17'22,89"	54°43'10,72"
62	52°17'33,16"	54°43'58,51"
63	52°17'20,01"	54°44'16"
64	52°17'19,57"	54°44'21,82"
65	52°17'12,57"	54°44'12,9"
66	52°17'0,46"	54°44'10,67"
67	52°16'57,5"	54°44'29,19"
68	52°16'57,87"	54°45'31,19"

1	2	3
69	52°16'47,39"	54°45'24,07"
70	52°16'38,82"	54°45'40,45"
71	52°16'25,33"	54°45'37,54"
72	52°16'24,94"	54°45'51,39"
73	52°16'23,53"	54°46'3,84"

Обозначение характерных точек границы	Координаты характерных точек в системе МСК-56	
	северная широта	восточная долгота
1	2	3
1	484140.235	2282690.022
2	484041.227	2282343.92
3	483957.526	2282379.486
4	483801.24	2282400.052
5	483659.21	2282595.697
6	483403.496	2282533.426
7	483397.415	2282553.652
8	483373.346	2282623.352
9	483120.068	2282511.96
10	482945.889	2282463.975
11	482934.537	2282294.519
12	482943.715	2282076.39
13	483188.435	2282290.284
14	483310.54	2282339.412
15	483312.954	2282033.54
16	483388.441	2281451.359
17	483108.996	2281292.974
18	483004.436	2281450.186
19	482954.76	2281422.483
20	482940.74	2280892.248
21	483035.491	2280924.018
22	483252.925	2280928.634
23	483829.371	2280964.263
24	483840.9	2280936.568
25	483956.109	2280961.951
26	483917.09	2280773.585
27	483864.385	2280639.515
28	483693.722	2280567.394
29	483031.266	2280536.06

1	2	3
30	482969.509	2280411.887
31	483277.938	2280209.495
32	483487.729	2280061.566
33	483187.167	2278661.587
34	483012.038	2278751.969
35	482865.381	2279002.921
36	482741.158	2279141.995
37	483037.01	2279873.34
38	482871.502	2279871.694
39	482811.499	2279753.904
40	481842.943	2279573.118
41	481537.56	2279137.815
42	481908.514	2277869.906
43	482253.186	2277932.403
44	483231.197	2278063.055
45	483563.424	2278063.873
46	483864.509	2277569.78
47	485048.717	2276668.202
48	485587.873	2276566.49
49	485817.371	2276624.74
50	485909.564	2276557.231
51	485997.601	2276694.919
52	485984.734	2277059.145
53	485909.313	2277217.225
54	486254.566	2277825.641
55	486442.532	2277838.216
56	486498.337	2277883.903
57	486754.782	2278116.004
58	486708.01	2278445.51
59	486611.5	2278510.937
60	486545.049	2278395.893
61	486282.519	2278687.427
62	486596.319	2279594.645
63	486188.532	2279924.339
64	486174.496	2280034.58
65	485958.510	2279864.583
66	485584.695	2279820.954
67	485491.58	2280171.552
68	485498.444	2281346.824
69	485175.041	2281210.777
70	484908.941	2281520.151
71	484492.234	2281463.404

1	2	3
72	484479.298	2281726.138
73	484434.876	2281961.855

Общий периметр границы территории участка 5 составляет 27 447,7 метра.

Площадь территории участка 5 – 5,045 квадратных километра.

Приложение № 2
к постановлению
Правительства области
от 06.04.2015 № 230-п

Описание

границ участка 6 территории объекта культурного наследия (памятника истории и культуры) федерального значения «Остатки древнего горно-металлургического производства «Каргалинские медные рудники» III–II тыс. до н. э., XVIII–XX вв. н. э.»

Участок 6 территории объекта культурного наследия (памятника истории и культуры) федерального значения «Остатки древнего горно-металлургического производства «Каргалинские медные рудники» III–II тыс. до н. э., XVIII–XX вв. н. э.» (далее – участок 6), местоположение: Оренбургская обл., Октябрьский р-н, участок скопления горных выработок между с. Комиссаровом и х. Новеньким, с западной стороны участок отделяет русло р. Усолки (правый приток р. Каргалки). Восточная граница участка 6 проходит по безымянному оврагу, ниспадающему к долине р. Каргалки.

Точка 1 границы участка 6 имеет общегеографические координаты 52°16'24,50" северной широты, 54°49'3,10" восточной долготы.

Сведения о частях границы участка 6		
Обозначение части границы		Описание прохождения части границы
от точки	до точки	
1	2	3
1	2	389,2 метра; северо-восточная часть участка 6, в 1,5 км на юго-восток от с. Комиссарова, на границе лесопосадки, вдоль которой проходит грунтовая дорога, западная граница лесопосадки; направление – на юго-восток
2	3	219,2 м; направление: на северо-восток, вдоль края распаханного поля и грунтовой дороги
3	4	500,0 метра; направление: на юго-юго-восток от края грунтовой дороги, пересекая пахотное поле вдоль восточной границы скопления разведочных шурфов и отвалов пустой породы
4	5	69,0 метра; направление: на юго-восток–восток, пересекая пахотное поле по внешней границе разносов

1	2	3
5	6	643,9 метра; направление: на юго-юго-восток, пересекая пахотное поле по внешней восточной границе горнопроходческих разработок и их следов, не менее чем в 15 метрах к западу от них
6	7	543,2 метра; направление: на юго-запад–запад по границе небольшого лесного околка, по склону безымянного оврага
7	8-9	276,5 метра; направление: на северо-запад вдоль полого подножия холма, пересекая овраг, не менее чем в 20 метрах к западу от скопления отвалов горных работ, устьев штолен и шахт
9	10-11	339,7 метра; направление: на юго-запад вдоль распаханного сельскохозяйственного поля и грунтовой дороги
11	12	388,4 метра; направление: на северо-северо-запад по краю пахотного поля, не менее чем в 20 метрах к юго-востоку от горных выработок
12	13	778,5 метра; направление: на запад, вдоль границы распаханного поля и внешней границы скопления горных выработок
13	14-15	832,1 метра; направление: на юго-запад, пересекая угол пахотного поля к отдельно стоящему участку с горнопроходческим карьером, опаханым со всех сторон; далее – по направлению: на юго-запад–запад по территории горизонтальной поверхности возвышенности до ее естественного края – достаточно крутого склона, не менее чем в 20 метрах от внешней границы горных разработок
15	16-17	581,9 метра; направление: на юго-юго-запад вниз по пологому склону, по линии поперечного профиля холма, осложненного несколькими переломами, далее – пересекая поперек линейно вытянутое, незамкнутое, неглубокое понижение, далее – вверх по склону холма до северной границы мусульманского кладбища, находящегося на горизонтальной поверхности возвышенности
17	18-19	615,1 метра; направление: на юго-запад, пересекая вниз достаточно крутой склон холма до его подножия
19	20	55,0 метра; направление: на северо-запад, огибая подножие холма, на вершине которого располагается мусульманское кладбище

1	2	3
20	21	412,8 метра; направление: на север, по площадке правобережной террасы р. Усолки
21	22	646,8 метра; направление: на северо-северо-восток по площадке правобережной террасы реки Усолки, не менее чем в 50 метрах от горных разработок и раведочных шурфов
22	23	532,4 метра; направление: на северо-северо-запад, опускаясь к пойме русла р. Усолки
23	24-25	530,0 метра; направление: на северо-восток по пойме вдоль течения р. Усолки, не менее чем в 50 метрах от ярко выраженных в рельефе следов старинного поселения
25	26	82,5 метра; направление: на юго-восток–восток вдоль границы пахотного поля, не менее чем в 15 метрах к северу от внешней границы концентрации горнопроходческих шурфов
26	27	98,3 метра; направление: на юг, огибая край пахотного поля, не менее чем в 15 метрах к востоку от внешней границы концентрации горнопроходческих шурфов
27	28	245,3 метра; направление: на юго-юго-восток, вдоль границы пахотного поля, не менее чем в 15 метрах к северу от внешней границы концентрации горнопроходческих шурфов
28	29	736,4 метра; направление: на северо-северо-восток вдоль внешней границы пахотного поля, не менее чем в 15 метрах к северу от внешней границы концентрации горнопроходческих разностей.
29	30	285,1 метра; направление: на северо-восток, пересекая пахотное поле через вершину возвышенности по направлению к единичному провалу диаметром не менее 20 метров, расположенному на пашне, на пологом склоне холма
30	31	40,3 метра; направление: на юго-юго-восток, вдоль внешнего восточного края провала
31	32	276,7 метра; направление: на юго-запад–запад через пахотное поле, пересекая вершину достаточно пологой возвышенности, до грунтовой дороги
32	33	770,5 метра; направление: на юго-восток, вдоль внешнего края распаханного поля по внешней границе концентрации горнопроходческих разработок

1	2	3
33	34-35	606,6 метра; направление: на восток, вдоль внешнего края распаханного поля по внешней границе скопления горнопроходческих разведочных шурфов (здесь граница участка проходит по возвышенной равнине)
35	36	550,3 метра; направление: на северо-северо-восток, вдоль границы распаханых сельскохозяйственных полей и внешнего края плотной концентрации горнопроходческих выработок
36	1	189,4 метра; направление: на восток, через безымянный относительно глубокий и крутосклонный задернованный овраг, склоны и дно которого плотно заросли подлеском и крупными деревьями

Обозначение характерных точек границы	Координаты характерных точек во Всемирной геодезической системе координат (WGS-84)	
	северная широта	восточная долгота
1	2	3
1	52°16'24,50"	54°49'3,10"
2	52°16'14,96"	54°49'16,52"
3	52°16'18,27"	54°49'26,80"
4	52°16'7,32"	54°49'46,30"
5	52°16'5,57"	54°49'48,50"
6	52°15'45,81"	54°49'59,32"
7	52°15'36,54"	54°49'34,97"
8	52°15'40,51"	54°49'29,64"
9	52°15'43,81"	54°49'26,53"
10	52°15'42,80"	54°49'21,50"
11	52°15'42,30"	54°49'8,90"
12	52°15'51,60"	54°48'55,10"
13	52°15'50,60"	54°48'14,00"
14	52°15'39,30"	54°47'47,18"
15	52°15'36,43"	54°47'36,78"
16	52°15'20,43"	54°47'27,42"
17	52°15'18,50"	54°47'26,03"
18	52°15'12,63"	54°46'59"
19	52°15'11,20"	54°46'55,99"
20	52°15'12,12"	54°46'53,95"
21	52°15'25,46"	54°46'54,80"

1	2	3
22	52°15'45,84"	54°47'2,49"
23	52°16'2,86"	54°46'58,24"
24	52°16'10,16"	54°47'1,65"
25	52°16'10,16"	54°47'9,25"
26	52°16'17,60"	54°47'13,39"
27	52°16'14,42"	54°47'11,43"
28	52°16'11,02"	54°47'25,10"
29	52°16'29,51"	54°47'28,34"
30	52°16'33,50"	54°47'37,79"
31	52°16'38,65"	54°47'50,29"
32	52°16'37,69"	54°47'51,73"
32A	52°16'32,00"	54°47'40,44"
33	52°16'11,54"	54°48'3,68"
34	52°16'10,00"	54°48'22,45"
35	52°16'9,65"	54°48'35,56"
36	52°16'23,82"	54°48'53,15"

Обозначение характерных точек границы	Координаты характерных точек в системе МСК-56	
	северная широта	восточная долгота
1	2	3
1	484452.874	2285361.736
2	484157.898	2285614.482
3	484259.641	2285809.738
4	483919.993	2286178.579
5	483865.917	2286220.182
6	483254.513	2286423.746
7	482969.38	2285961.051
8	483092.174	2285860.227
9	483194.461	2285801.533
10	483164.933	2285706.345
11	483148.947	2285466.436
12	483437.856	2285205.725
13	483409.167	2284426.258
14	483060.821	2283916.848
15	482972.82	2283719.339
16	482478.76	2283540.218
17	482419.354	2283513.668
18	482239.579	2283000.342
19	482195.689	2282943.039

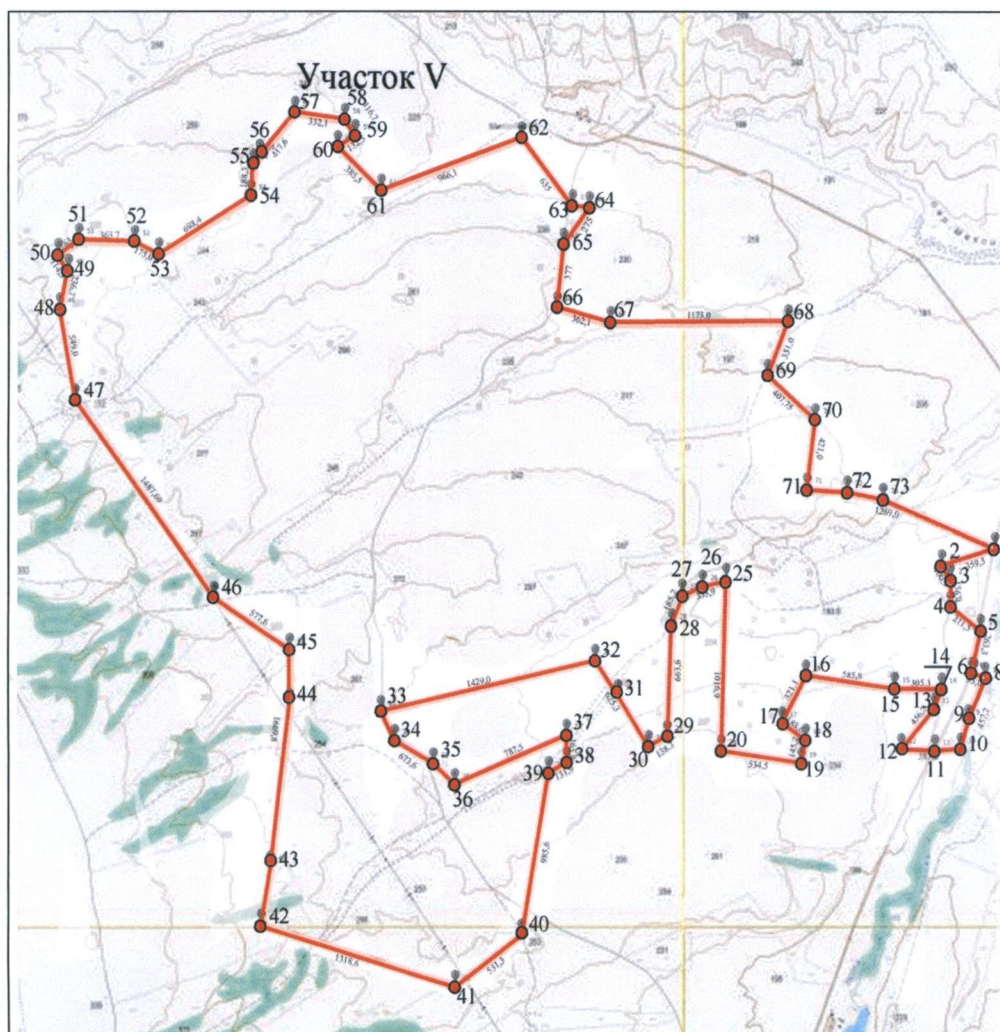
1	2	3
20	482224.034	2282904.455
21	482636.336	2282921.922
22	483265.852	2283069.912
23	483792.371	2282991.117
24	484017.652	2283056.685
25	484274.19	2283201.561
26	484246.738	2283280.004
27	484148.613	2283242.585
28	484042.641	2283501.397
29	484274.181	2283563.565
30	484736.824	2283744.337
31	484894.993	2283981.944
32	484865.294	2284008.983
32A	484690.148	2283794.36
33	484056.452	2284233.041
34	484007.708	2284588.769
35	483996.186	2284837.306
36	484432.997	2285172.317

Общий периметр границы участка 6 составляет 12 235,1 метра.
Площадь территории участка 6 – 3,77 квадратных километра.

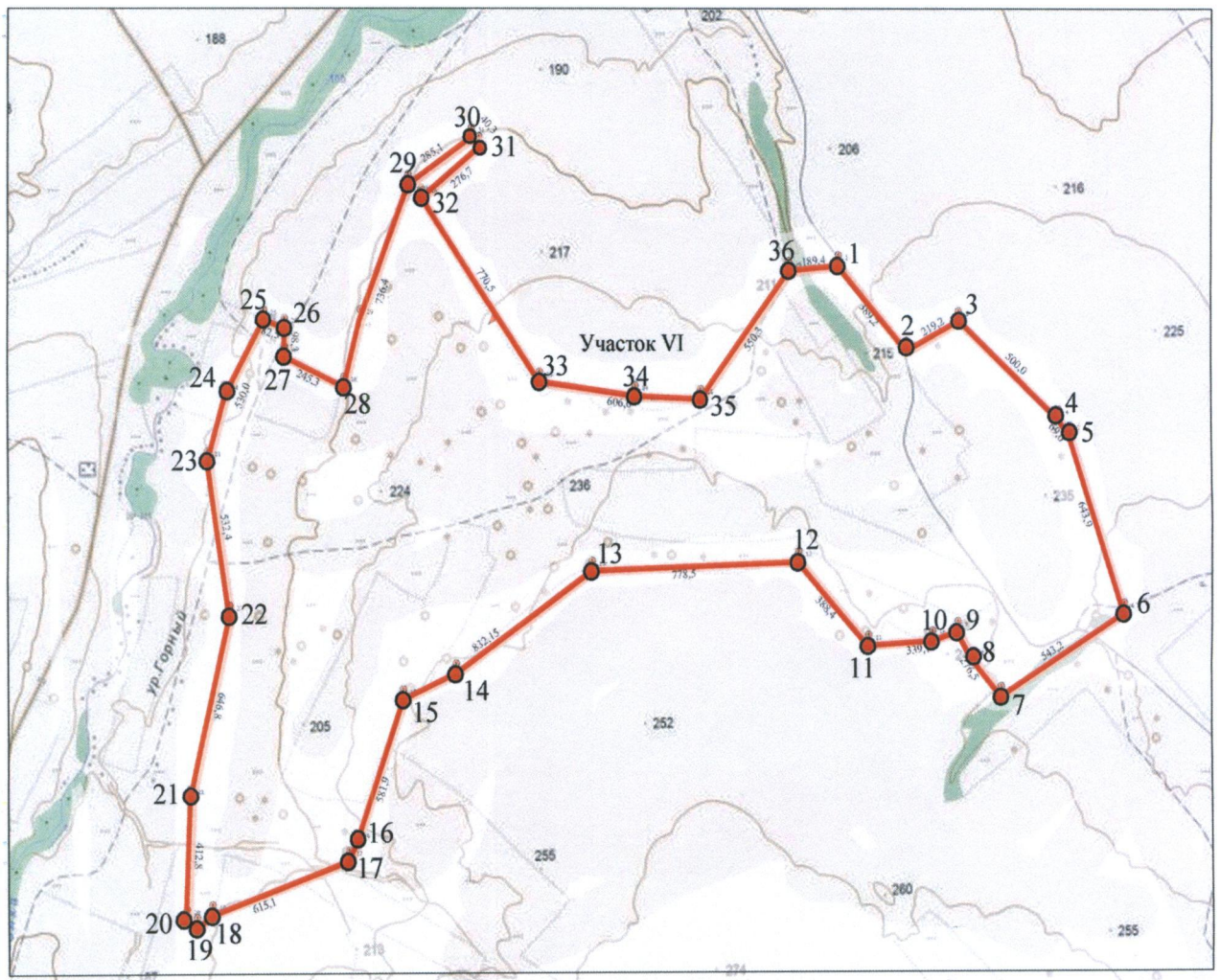
Приложение № 3
к постановлению
Правительства области
от 06.04.2015 № 230-н

Карты (схемы) границ территорий участков 5, 6 объекта культурного наследия (памятника истории и культуры) федерального значения «Остатки древнего горно-металлургического производства «Каргалинские медные рудники» III–II тыс. до н. э., XVIII–XX вв. н. э.»

1. Участок 5 объекта культурного наследия (памятник истории и культуры) федерального значения «Остатки древнего горно-металлургического производства «Каргалинские медные рудники», III–II тыс. до н. э., XIX–XX вв. н. э.» (далее – участок 5), местоположение: Оренбургская обл., Октябрьский р-н, участок скопления горных выработок между с. Комиссаровом, пос. Новенький и пос. Максимовский. С восточной стороны участок 5 отделяет русло р. Усолки (правый приток р. Каргалки). Западная часть участка 5 подходит к пологим склонам водораздельных холмисто-увалистых возвышенностей (сыртов) между бассейнами р. Волги и р. Урала. Центральную часть участка разделяет безымянный овраг (в XVIII–XIX вв. – Михайловский овраг).



2. Участок 6 объекта культурного наследия (памятник истории и культуры) федерального значения «Остатки древнего горно-металлургического производства «Каргалинские медные рудники», III–II тыс. до н. э., XIX–XX вв. н. э.» (далее – участок 6), местоположение: Оренбургская обл., Октябрьский р-н, участок скопления горных выработок между с. Комиссаровом и х. Новеньким. С западной стороны участок 6 отделяет русло р. Усолки (правый приток р. Каргалки). Восточная граница участка 6 проходит по безымянному, ниспадающему к долине р. Каргалки оврагу, разделяющему участки 6 и 7. Свободная от выработок полоса между участками 6 и 7 маловыразительная.



Условные обозначения



– границы участков 5, 6 с указанием поворотных точек

Приложение № 4
к постановлению
Правительства области
от 06.04.2015 № 230-н

Режимы

использования земель в границах участков 5, 6 территории объекта культурного наследия (памятника истории и культуры) федерального значения «Остатки древнего горно-металлургического производства «Каргалинские медные рудники» III–II тыс. до н. э., XVIII–XX вв. н. э.», расположенных по адресу: Оренбургская область, Александровский и Октябрьский районы

1. В границах участков 5, 6 территории объекта культурного наследия (памятника истории и культуры) федерального значения «Остатки древнего горно-металлургического производства «Каргалинские медные рудники» III–II тыс. до н. э., XVIII–XX вв. н. э.», расположенных по адресу: Оренбургская область, Александровский и Октябрьский районы (далее – объект культурного наследия) по специально разработанным на основе задания проектам, согласованным в установленном порядке с уполномоченным органом исполнительной власти Оренбургской области в сфере сохранения, использования, популяризации и государственной охраны объекта культурного наследия, разрешается:

проведение научно-исследовательских и противоаварийных археологических работ;

осуществление производственных работ, необходимых для обеспечения сохранности и консервации объекта культурного наследия, на основании согласованных государственным органом охраны объектов культурного наследия проектов проведения таких работ;

организация мероприятий по музеефикации или консервации объекта культурного наследия;

установка информационных знаков и обозначений;

свободный доступ граждан к объекту культурного наследия.

2. В границах участков 5, 6 территории объекта культурного наследия запрещается:

проектирование и проведение землеустроительных, земляных, строительных, мелиоративных, хозяйственных и иных работ, за исключением работ по сохранению данного объекта археологического наследия и (или) его территорий, а также хозяйственной деятельности, не нарушающей целостности объекта археологического наследия и не создающей угрозы его повреждения, разрушения или уничтожения;

предоставление земельных участков в собственность, отчуждение земельных участков из государственной или муниципальной собственности.
