

**МИНИСТЕРСТВО  
СТРОИТЕЛЬСТВА И ЖИЛИЩНО-КОММУНАЛЬНОГО  
КОМПЛЕКСА ОМСКОЙ ОБЛАСТИ**

**ПРИКАЗ**

15.03.2019г.

№ 14-н

г. Омск

Об утверждении проекта планировки, проекта межевания территории линейного объекта регионального значения «Газопровод-отвод и ГРС «Налимовская» Называевского района Омской области»

В соответствии со статьями 42, 43, 45 Градостроительного кодекса Российской Федерации, пунктом 18.9 статьи 3 Закона Омской области «О регулировании градостроительной деятельности в Омской области», постановлением Правительства Омской области от 19 августа 2009 года № 156-п «Об утверждении Схемы территориального планирования Омской области» приказываю:

Утвердить проект планировки, проект межевания территории линейного объекта регионального значения «Газопровод-отвод и ГРС «Налимовская» Называевского района Омской области» (далее – объект), в том числе:

- 1) Положение о размещении объекта согласно приложению № 1 к настоящему приказу;
- 2) чертеж планировки территории объекта согласно приложению № 2 к настоящему приказу;
- 3) чертеж межевания территории объекта согласно приложению № 3 к настоящему приказу.

Министр

А.А. Заев

Приложение № 1  
к приказу Министерства строительства  
и жилищно-коммунального комплекса  
Омской области  
от 25.03.2019г № 17-н

## ПОЛОЖЕНИЕ

о размещении линейного объекта регионального значения  
«Газопровод-отвод и ГРС «Налимовская»  
Называевского района Омской области»  
(далее – объект)

### 1. Положение о размещении линейного объекта

1. Проект планировки и межевания территории (далее – проект) объекта подготовлен в соответствии с распоряжением Министерства строительства и жилищно-коммунального комплекса Омской области от 29 октября 2018 года № 300-рп «О подготовке проекта планировки, проекта межевания территории линейного объекта регионального значения «Газопровод-отвод и ГРС «Налимовская» Называевского района Омской области» для строительства объекта в целях газоснабжения потребителей Называевского муниципального района Омской области.

2. Проект подготовлен с учетом схемы территориального планирования Называевского муниципального района Омской области, утвержденной решением Совета Называевского муниципального района Омской области от 26 декабря 2012 года № 183, Схемы территориального планирования Омской области, утвержденной постановлением Правительства Омской области от 19 августа 2009 года № 156-п.

3. В границах проектируемой территории предусматривается строительство объекта в соответствии с Указом Губернатора Омской области от 14 ноября 2016 года № 196 «Об утверждении региональной программы газификации Омской области на 2016 – 2020 годы».

4. Функциональным назначением объекта является транспортировка газа от магистрального газопровода до газораспределительной станции, где газ проходит линию очистки и систему подогрева, пройдя линию учета расхода, одоризируется для подачи к отдельным потребителям, промышленным и сельскохозяйственным объектам с. Налимово.

5. Зона планируемого размещения объекта находится на территории Налимовского сельского поселения Называевского муниципального района Омской области.

6. В границах проектируемой территории отсутствуют пункты полигонометрии, особо охраняемые природные территории и объекты культурного наследия, включенные в Единый государственный реестр

объектов культурного наследия (памятников истории и культуры) народов Российской Федерации, но вблизи данной территории выявлен объект обладающий признаками объекта культурного наследия.

Объект, обладающий признаками объекта культурного наследия – курган Налимово 1, расположен на расстоянии 0,37 км от крайних точек зоны планируемого размещения объекта (северная широта 55 градусов 38 минут 24,51 секунд, восточная долгота 71 градус 50 минут 30,41 секунд (система координат WGS-84)). При строительстве объекта непосредственная угроза разрушения кургана Налимово 1 отсутствует.

7. Размещение объектов федерального и местного значения проектом не предусматривается.

8. В границах проектируемой территории предусматривается:

1) строительство газопровода-отвода от точки подключения к проектируемому газопроводу-отводу на ГРС «Называевск» до площадки газораспределительной станции «Налимовская» (далее – газопровод-отвод);

2) строительство газораспределительной станции «Налимовская» (далее – ГРС «Налимовская»);

3) строительство мачты связи;

4) строительство подъездной дороги.

9. Основные характеристики объекта:

- диаметр и толщина стенки 57x5 мм;

- проектная производительность ГРС «Налимовская» – 300 тыс. нормальных куб.м/ч;

- проектное давление – 7,4 мегапаскалей;

- категория участка трубопровода – 2;

- режим работы – круглосуточный, круглогодичный;

1) линейной части:

- газопровод-отвод диаметром 57x5 мм, протяженностью в плане 292,5 м;

- подъездная автомобильная дорога к площадке ГРС «Налимовская»;

2) площадочной части:

- мачта связи вблизи площадки ГРС «Налимовская» и подъездная автодорога к ней;

- ГРС «Налимовская» (автоматизированная газораспределительная станция с технологической площадкой и внешним ограждением территории, молниезащитой, наружным освещением и заземлением оборудования и сооружений);

- территория, предусмотренная под благоустройство проектируемых площадок.

10. Основные параметры ГРС «Налимовская»:

- проектная производительность ГРС «Налимовская» – 300 тыс. нормальных куб.м/ч;

- максимальное рабочее давление на входе ГРС «Налимовская» – 7,4 мегапаскалей;

- минимальное рабочее давление на входе ГРС «Налимовская» – 2,14 мегапаскалей;

- давление газа на выходе ГРС «Налимовская» – 0,3 мегапаскалей;

- максимальная температура газа на входе – 15 градусов Цельсия;

- минимальная температура газа на входе от – 0 градусов Цельсия;

- максимальная температура эксплуатации ГРС «Налимовская» по наружному воздуху – 40 градусов Цельсия;

- минимальная температура эксплуатации ГРС «Налимовская» по наружному воздуху – минус 49 градусов Цельсия.

11. В границах проектируемой территории находятся земли сельскохозяйственного назначения, земли лесного фонда, земли промышленности, энергетики, транспорта, связи, радиовещания, телевидения, информатики, земли для обеспечения космической деятельности, земли обороны, безопасности и земли иного специального назначения. Отсутствуют земли населенных пунктов, земли водного фонда, земли запаса, земли особо охраняемых территорий и объектов.

12. Размеры отвода земель под размещение объекта определены проектом, исходя из условий минимального использования и технологической целесообразности, с учетом действующих норм и правил проектирования и решений по организации строительства. Все земляные и строительные работы будут проводиться в пределах полосы отвода. Ориентировочный размер отвода земель во временное (на период строительства) пользование составляет 3,3 га, из них после завершения строительства в постоянное пользование отводится ориентировочно 1,9 га. Перечень координат характерных точек границ зон планируемого размещения объекта (МСК-55 зона 1) приведен в таблице № 1.

Таблица № 1

**ПЕРЕЧЕНЬ**  
координат характерных точек границ зон планируемого  
размещения объекта (МСК-55 зона 1)

№ п/п	№ точки	X	Y
1	1	556136.15	1256662.66
2	2	556148.24	1256679.35
3	3	556143.38	1256682.87
4	4	556134.91	1256671.16
5	5	556087.74	1256707.11
6	6	556107.72	1256734.59
7	7	556058.12	1256770.32
8	8	556104.05	1256833.50
9	9	556112.23	1256827.64
10	10	556137.83	1256862.81

№ п/п	№ точки	X	Y
11	11	556135.57	1256865.22
12	12	556139.98	1256874.58
13	13	556096.00	1256905.90
14	14	556064.99	1256862.37
15	15	556073.39	1256856.21
16	16	556027.67	1256792.48
17	17	556027.47	1256792.20
18	18	556000.20	1256811.76
19	19	555973.40	1256775.60
20	20	555778.43	1256917.61

№ п/п	№ точки	X	Y
21	21	555762.27	1256929.38
22	22	555745.55	1256941.56
23	23	555742.87	1256937.89
24	24	555730.26	1256920.64
25	25	555754.30	1256903.13
26	26	555744.58	1256889.80
27	27	555881.81	1256789.81
28	28	555945.85	1256743.15
29	29	555940.31	1256735.54
30	30	555962.03	1256719.75

№ п/п	№ точки	X	Y
31	31	555949.68	1256702.89
32	32	555979.31	1256681.34
33	33	555965.53	1256662.37
34	34	555970.38	1256658.84
35	35	555984.17	1256677.81
36	36	556027.25	1256646.49
37	37	556052.36	1256681.02
38	38	556063.10	1256673.21
39	39	556084.03	1256702.23

13. Проектом предусматривается установление и изменение (отмена) части ранее установленных красных линий в соответствии с требованиями Градостроительного кодекса Российской Федерации. Перечень координат характерных точек красных линий, подлежащих установлению (МСК-55 зона 1), приведен в таблице № 2.

Таблица № 2

**ПЕРЕЧЕНЬ**  
координат характерных точек красных линий,  
подлежащих установлению (МСК-55 зона 1)

№ п/п	№ точки	X	Y
1	1	556136.15	1256662.66
2	2	556148.24	1256679.35
3	3	556143.38	1256682.87
4	4	556134.91	1256671.16
5	5	556087.74	1256707.11
6	6	556107.72	1256734.59
7	7	556058.12	1256770.32
8	8	556104.05	1256833.50
9	9	556112.23	1256827.64
10	10	556137.83	1256862.81
11	11	556135.57	1256865.22
12	12	556139.98	1256874.58
13	13	556096.00	1256905.90
14	14	556064.99	1256862.37
15	15	556073.39	1256856.21
16	16	556027.67	1256792.48
17	17	556027.47	1256792.20
18	18	556000.20	1256811.76

№ п/п	№ точки	X	Y
19	19	555973.40	1256775.60
20	20	555778.43	1256917.61
21	21	555762.27	1256929.38
22	22	555745.55	1256941.56
23	23	555742.87	1256937.89
24	27	555881.81	1256789.81
25	28	555945.85	1256743.15
26	29	555940.31	1256735.54
27	30	555962.03	1256719.75
28	31	555949.68	1256702.89
29	32	555979.31	1256681.34
30	33	555965.53	1256662.37
31	34	555970.38	1256658.84
32	35	555984.17	1256677.81
33	36	556027.25	1256646.49
34	37	556052.36	1256681.02
35	38	556063.10	1256673.21
36	39	556084.03	1256702.23

14. В границах проектируемой территории подлежит отмене часть красной линии установленной в соответствии с приказом Министерства строительства и жилищно-коммунального комплекса Омской области от 26 декабря 2018 года № 67-п «Об утверждении проекта планировки, проекта межевания территории линейного объекта регионального значения «Газопровод-отвод к ГРС «г. Называевск» (далее – Приказ).

15. Отменяются две части ранее установленной красной линии:

- часть линии от проектной точки № 20, проходящей через существующие точки №№ 163, 164 утвержденной красной линии до проектной точки № 27;

- часть линии от проектной точки № 21, проходящей через существующую точку №№ 187, 188 утвержденной красной линии и заканчивающейся проектной точкой № 23.

Перечень координат характерных точек красной линии, подлежащих отмене, приведен в таблице № 3.

Таблица № 3

**ПЕРЕЧЕНЬ**  
координат характерных точек красных линий,  
подлежащих отмене (МСК-55 зона 1)

№ п/п	№ точки	X	Y
1	163	555758.29	1256889.95
2	164	555886.64	1256796.34

№ п/п	№ точки	X	Y
3	187	555759.57	1256925.67
4	188	555759.45	1256925.76

16. Границы зон планируемого размещения линейных объектов, подлежащих переносу (переустройству) из зон планируемого размещения объекта, в границах проектируемой территории отсутствуют.

17. Ширина полосы отвода газопровода-отвода принимается в соответствии со строительными нормами СН-452-73 «Строительные нормы. Нормы отвода земель для магистральных трубопроводов»:

- на сельскохозяйственных угодьях – 28,0 м;

- на лесных землях и землях, непригодных для ведения сельского хозяйства – 20,0 м.

Полоса отвода на время строительства площадки ГРС «Налимовская» принята шириной 6 м от границ вырубki леса вокруг площадки, предназначенной для строительства данного объекта и технологического проезда.

Ширина полосы отвода для подъездной автомобильной дороги на основании постановления Правительства Российской Федерации от 2 сентября 2009 года № 717 «О нормах отвода земель для размещения автомобильных дорог и (или) объектов дорожного сервиса» принята 30 м.

18. В соответствии с требованиями Правил охраны газораспределительных сетей, утвержденных постановлением Правительства Российской Федерации от 20 ноября 2000 года № 878 и Правил

охраны магистральных трубопроводов, утвержденных постановлением Госгортехнадзора России от 22 апреля 1992 года № 9, для объекта устанавливается охранная зона:

1) вдоль трасс наружных частей объекта – в виде территории, ограниченной двумя условными линиями, проходящими на расстоянии 2 м с каждой стороны;

2) вдоль трассы объекта – в виде участка земли, ограниченного условными линиями, проходящими в 25 м от оси трубопровода с каждой стороны;

3) вокруг территории ГРС «Налимовская» – в виде участка земли, ограниченного замкнутой линией, отстоящей от границ территории на 100 м во все стороны.

19. Мероприятия по защите объектов капитального строительства (здание, строение, сооружение, объекты, строительство которых не завершено), существующих и строящихся на момент подготовки проекта планировки территории объекта, от возможного негативного воздействия не предусмотрены в связи с отсутствием таких объектов в границах проектируемой территории объекта.

20. В соответствии с документацией по планировке территории, в границы зон планируемого размещения объекта входит часть земель, предусмотренных для строительства линейного объекта регионального значения «Газопровод-отвод к ГРС «г. Называевск». В целях защиты данного объекта капитального строительства от возможного негативного воздействия предусмотрены следующие мероприятия:

- комплексное геотехническое сопровождение строительства для обеспечения надежности и безопасности сооружений при строительстве объекта, а также безопасности соседней (смежной) застройки;

- проведение наблюдений за состоянием, своевременным выявлением и развитием имеющихся отклонений в поведении вновь строящихся сооружений, их оснований и окружающего массива грунта от проектных данных, обеспечение сохранности существующих строений, находящихся в зоне влияния нового строительства, а также сохранение окружающей природной среды;

- разработка прогноза состояния строящегося объекта, воздействия его на окружающие сооружения, атмосферную, геологическую, гидрогеологическую и гидрологическую среду в период строительства и последующие годы эксплуатации для оценки изменений их состояния, своевременного выявления дефектов, предупреждения и устранения негативных процессов, а также оценки правильности принятых методов расчета, проектных решений и результатов прогноза.

21. Мероприятия по сохранению объектов культурного наследия, включенные в Единый государственный реестр объектов культурного наследия (памятников истории и культуры) народов Российской Федерации, от возможного негативного воздействия в связи с размещением объекта

проектом не предусмотрены по причине отсутствия таких объектов в зоне планируемого размещения объекта.

22. Проектом предусмотрены следующие мероприятия по сохранению выявленных объектов обладающих признаками объекта культурного наследия (курган Налимово 1):

- уведомление строительных организаций о наличии объекта обладающего признаками объекта культурного наследия вблизи границ производства работ;

- согласование проведения земляных и строительно-монтажных работ вблизи объекта обладающего признаками объектов культурного наследия с органами охраны объектов культурного наследия;

- перед началом земляных и строительно-монтажных работ проведение разъяснительной работы и ознакомление под роспись сотрудников строительных организаций с инструкцией о необходимости сохранения выявленного объекта обладающего признаками объекта культурного наследия;

- ведение земляных и строительных работ в строго отведенных проектом границах;

- запрет проведения земляных работ, а так же проезд техники на территории выявленных объектов культурного наследия.

## 2. Сведения о размещении объекта на территории

### 2.1. Характеристика планируемого развития территории

23. В административном отношении проектируемая территория расположена в 1,8 км восточнее с. Налимово Налимовского сельского поселения Называевского муниципального района Омской области. Данная территория имеет хорошо развитую дорожную сеть и располагается вблизи автомобильных дорог разных технических категорий от которых непосредственно к объекту может осуществляться подъезд по дорогам с твердым покрытием. Вблизи проектируемой территории проходит автомобильная дорога федерального значения Р 402 (Тюмень – Ишим – Омск). Ближайшая к объекту пассажирская железнодорожная станция Называевск, расположена в 33 км.

24. Реализация проекта предусмотрена одним этапом, включающим в себя полный цикл последовательных действий, охватывающих весь процесс проектирования. Работы по реализации объекта включают в себя следующие мероприятия:

- 1) выполнение полного комплекса инженерных изысканий, необходимых для подготовки проектной и рабочей документации на объекты строительства;

- 2) подготовку проектной документации на застройку территории;

- 3) подготовку рабочей документации на застройку территории;

- 4) получение разрешения на проведение строительных работ;



5) проведение строительных работ, с ведением строительного контроля и государственного надзора, в случаях предусмотренных Градостроительным кодексом Российской Федерации;

б) получение разрешения на ввод объектов капитального строительства в эксплуатацию.

Планируемый срок ввода объекта в эксплуатацию – 2019 год.

## 2.2. Предельные параметры разрешенного строительства в границах зон планируемого размещения объекта

25. Архитектурно-планировочное решение и функциональное зонирование проектируемой территории выполнено с учетом исторически сложившейся планировочной структуры, наличия существующей застройки, инженерных коммуникаций и их технических зон, а также с учетом перспективы развития застроенных территорий.

26. В границах проектируемой территории отсутствует жилая застройка, объекты социального, общественно-делового, культурно-бытового обслуживания населения.

27. В соответствии со статьей 36 Градостроительного кодекса Российской Федерации действие градостроительного регламента не распространяется на земельные участки, предназначенные для размещения линейной части объекта, соответственно плотность и параметры застройки для строительства на данной территории не определяются.

28. Проектом устанавливаются следующие параметры разрешенного строительства объектов капитального строительства, входящих в состав объекта в границах зон их планируемого размещения:

- в соответствии с пунктом 4.14 Ведомственных норм технологического проектирования «ВНТП 01/87/04-84. Объекты газовой и нефтяной промышленности, выполнение с применением блочных и блочно-комплектных устройств. Нормы технологического проектирования» границы земельного участка, предназначенные для размещения объектов капитального строительства на площадке ГРС «Налимовская» определены от блочных устройств категории А и В (блок-контейнер ГРС «Налимовская») на расстоянии 5 м;

- блок-контейнеры выполнены в соответствии с требованиями ГОСТ 22853-86 «Здания мобильные (инвентарные). Общие технические условия», максимальная высота зданий составляет 3,8 м;

- предельная высота зданий на площадке ГРС «Налимовская» определена проектной документацией и составляет 3,2 м без учета выступающих частей (6,2 м – свечи, 7,0 м – дымовая труба);

- в соответствии с таблицей 5 свода правил «СП 36.13330.2012. Свод правил. Магистральные трубопроводы. Актуализированная редакция СНиП 2.05.06-85\*» мачты многоканальной радиорелейной связи (башни связи) должны располагаться на расстоянии не менее 150 м от площадки

ГРС, при этом расстояние от места установки башни до технологического оборудования ГРС должно быть не менее высоты мачты;

- плотность застройки – 16 %;
- глубина заложения газопровода-отвода – от 1 до 2 м;
- минимальные отступы от границ земельных участков в целях определения мест допустимого размещения объектов капитального строительства, которые входят в состав объекта и за пределами которых запрещено строительство таких объектов в границах зоны планируемого размещения объектов капитального строительства, отображены на чертеже межевания территории объекта (приложение № 3 к настоящему приказу).

### 2.3. Характеристика инженерной и социальной инфраструктуры и благоустройства территории

29. В границы проектируемой территории не входят объекты социального и культурно-бытового обслуживания населения. Для подъезда к объекту проектом предусматривается использование существующей сети автомобильных дорог, что позволяет уменьшить площади изымаемых земель.

30. Строительство объекта предусмотрено по естественному рельефу местности. В связи с этим организация рельефа и специальная инженерная подготовка территории не требуются. Благоустройство территории выполняется согласно рабочей документации и проекту организации движения.

### 3. Мероприятия по охране окружающей среды

31. Строительство объекта предусматривается выполнить с применением системы мер по охране природы, а именно:

- 1) обязательно производить рекультивацию земельного участка;
- 2) строго придерживаться дорог и маршрутов перевозки грузов и проезда транспорта, согласованных с органами местного самоуправления;
- 3) запрещается мойка, ремонт и заправка строительных машин и механизмов вне специально оборудованных для этих целей мест;
- 4) при сварочных и других работах выполнять требования инструкций и противопожарной профилактики;
- 5) запрещение сливов горюче-смазочных материалов вне специально оборудованных для этих целей мест, где устраняется возможность попадания их в почву.

32. Предоставленные во временное пользование земельные участки после окончания строительного-монтажных работ должны быть рекультивированы (восстановлены).

33. Размеры убытков землепользователей определяются и возмещаются в порядке установленном законодательством.

#### 4. Мероприятия по защите территории от чрезвычайных ситуаций природного и техногенного характера, в том числе по обеспечению пожарной безопасности и гражданской обороне

34. Объект является стационарным сооружением. Газопровод-отвод принят II категории. Класс линейной части объекта – I.

35. В качестве решений, направленных на предупреждение развития аварий и локализацию выбросов опасных веществ, можно выделить следующие мероприятия:

1) ограничение массы и объема транспортируемого природного газа путем выбора соответствующего диаметра объекта, давления, регламентированных длин секций объекта;

2) применение устройств, ограничивающих интегральный объем выхода газа и продолжительность протекания аварии в случае воспламенения газа. Этими устройствами являются линейные запорные краны, которые позволяют за относительно короткое время перекрыть аварийную секцию объекта. Проектом предусматривается дистанционное управление линейными кранами с помощью системы телемеханики. Все линейные крановые узлы имеют систему резервного питания импульсным газом;

3) ограничение массы и объема горючих веществ и материалов путем применения соответствующего технологического и инженерного оборудования, все горючие вещества должны находиться в закрытых объемах. Количество и объем обрабатываемых веществ определяется проектом из расчета номенклатуры оборудования для гарантированной безопасной работы всего комплекса сооружений;

4) механизация и автоматизация технологических процессов, связанных с обращением горючих веществ;

5) применение первичных средств пожаротушения;

6) устройство аварийного слива легковоспламеняющихся горючих жидкостей;

7) отключение и ввод в работу, в случае необходимости, отдельных участков объекта.

36. Взрывопожаробезопасность объекта обеспечивается:

1) решениями, направленными на предупреждение развития аварий и локализацию выбросов опасных веществ;

2) решениями по исключению разгерметизации оборудования и предупреждению аварийных выбросов опасных веществ.

37. Пункты управления технологическим процессом транспорта газа проектируемого участка находятся в диспетчерском пункте Омского линейного производственного управления магистральных газопроводов. При авариях на линейной части объекта пункт управления в зоны действия поражающих факторов не попадает.

38. Система обеспечения пожарной безопасности объекта включает в себя:

1) систему предотвращения пожара;

- 2) систему противопожарной защиты;
- 3) комплекс организационно-технических мероприятий по обеспечению пожарной безопасности.

39. Система предотвращения пожара складывается из следующих составляющих:

- 1) исключение условий образования горючей среды;
- 2) исключением условий образования в горючей среде (и (или) внесения в нее) источников зажигания;
- 3) ограничение массы и объема транспортируемого природного газа;
- 4) выбор соответствующего материала и конструкций объекта, оборудования;
- 5) поддержание в заданном диапазоне давления и температуры транспортируемого газа;
- 6) механизация и автоматизация технологического процесса транспорта газа;
- 7) удаление из технологического оборудования отходов производства.

40. Способы исключения условий образования в горючей среде (или внесения в нее) источников зажигания:

- 1) применение электрооборудования, соответствующего классу пожароопасной и взрывоопасной зоны и категории взрывоопасной смеси;
- 2) применение быстродействующих средств защитного отключения электроустановок и других устройств, приводящих к появлению источников зажигания;
- 3) применение оборудования и режимов проведения технологического процесса, исключающих образование статического электричества;
- 4) устройство молниезащиты сооружений и оборудования;
- 5) устройство защитного заземления;
- 6) применение искробезопасного инструмента при ремонтных работах.

41. Система противопожарной защиты направлена на защиту людей и имущества от воздействия опасных факторов пожара и (или) ограничение его последствий. Защита людей и имущества от воздействия опасных факторов пожара и (или) ограничение его последствий обеспечиваются снижением динамики нарастания опасных факторов пожара, эвакуацией людей и имущества в безопасную зону и (или) тушением пожара и достигается следующими способами:

- 1) возможность подъезда автомобильного и специального транспорта к крановым площадкам, путем устройства подъездных дорог;
- 2) применение строительных конструкций с соответствующими степенью и пределом огнестойкости, классом конструктивной пожарной опасности;
- 3) применение устройств, ограничивающих объем выхода газа и продолжительность протекания аварии в случае воспламенения газа (запорная арматура);
- 4) отключение и ввод в работу, в случае необходимости, отдельных участков объекта;

- 5) организация деятельности подразделений пожарной охраны;
- 6) обеспечение пожарной безопасности проектируемых инженерных сетей.

42. Ввод и передвижение сил и средств для ликвидации последствий аварий на территории объекта, а также эвакуация людей с территории объекта будет осуществляться по существующим вдольтрассовым автомобильным дорогам, по проектируемым автомобильным дорогам.

## 5. Характеристика образуемых земельных участков

43. Проект разработан в соответствии с приказом Управления Роснедвижимости по Омской области от 28 апреля 2008 года № 31 «О введении местной системы координат МСК-55 в Омском кадастровом округе».

44. Полоса отвода для размещения объекта расположена в границах кадастрового квартала 55:15:151301.

45. Проектом предусмотрено образование земельных участков в постоянное пользование для наземных сооружений объекта и участков на период строительно-монтажных работ.

46. Проект предусматривает выделение четырех образуемых земельных участков и четырех образуемых лесных участков. В постоянное пользование образованы земельные участки под ГРС «Налимовская», мачту связи и подъездную автомобильную дорогу к площадке ГРС «Налимовская».

47. Перечень и сведения о площади, видах разрешенного использования образуемых земельных участков для размещения объекта, отводимых во временное пользование и постоянный отвод представлен в приложении № 1 к настоящему Положению.

48. Перечень и сведения о площади, видах разрешенного использования образуемых лесных участков для размещения объекта, отводимых во временное пользование и постоянный отвод указаны в приложении № 2 к настоящему Положению.

49. Перечень земельных участков в границах планируемых элементов планировочной структуры объекта приведен в приложении № 3 к настоящему Положению.

50. Согласно приказу Минэкономразвития России от 1 сентября 2014 года № 540 «Об утверждении классификатора видов разрешенного использования земельных участков» на все образуемые земельные участки, кроме земельных участков образованных из земель лесного фонда, установлен единый вид разрешенного использования – трубопроводный транспорт. При образовании земельных участков из земель лесного фонда вид разрешенного использования присваивается с учетом пункта 13 части 1 статьи 25 Лесного кодекса Российской Федерации.

51. образуемые земельные участки, предусмотренные проектом не будут относиться к территориям или имуществу общего пользования.

52. В границах проектируемой территории отсутствуют существующие зоны действия публичных сервитутов, особо охраняемые природные территории, территории объектов культурного наследия. Изъятие и резервирование земель для государственных или муниципальных нужд не предусмотрено.

53. В границах проектируемой территории сформированы земельные участки из лесных участков, расположенных в выделах и кварталах относящихся к лесам Называевского сельского участкового лесничества Называевского лесничества. Приказом Главного управления лесного хозяйства Омской области от 30 декабря 2008 года № 18 «Об утверждении лесохозяйственных регламентов лесничеств, расположенных на территории Омской области» все леса Называевского лесничества по целевому назначению отнесены к защитным лесам на основании статьи 10 Лесного кодекса Российской Федерации. Количественные и качественные характеристики лесных участков приведены в приложении № 4 к настоящему Положению.

54. Координаты характерных точек границ межевания территории объекта соответствуют координатам характерных точек границ зон планируемого размещения объекта приведенных в таблице № 1 и определенных в местной системе координат МСК-55 (зона 1).

55. Границы проекта объекта пересекают границы проекта планировки, проекта межевания территории линейного объекта регионального значения «Газопровод-отвод к ГРС «г. Называевск», утвержденного приказом Министерства строительства и жилищно-коммунального комплекса Омской области от 26 декабря 2018 года № 67-п (далее – Приказ).

56. Перечень координат характерных точек пересечения границ проекта объекта с границами проекта планировки, проекта межевания территории линейного объекта регионального значения «Газопровод-отвод к ГРС «г. Называевск», утвержденного Приказом (МСК-55, зона 1) приведен в таблице № 4

Таблица № 4

#### ПЕРЕЧЕНЬ

координат характерных точек пересечения границ проекта объекта с границами проекта планировки, проекта межевания территории линейного объекта регионального значения «Газопровод-отвод к ГРС «г. Называевск», утвержденного Приказом (МСК-55, зона 1)

№ п/п	№ точки	X	Y
1	27	555881.81	1256789.81
2	164	555886.64	1256796.34
3	163	555758.29	1256889.95
4	20	555778.43	1256917.61

№ п/п	№ точки	X	Y
5	21	555762.27	1256929.38
6	187	555759.57	1256925.67
7	188	555759.45	1256925.76
8	22	555759.45	1256925.76

№ п/п	№ точки	X	Y
9	23	555742.87	1256937.89
10	24	555730.26	1256920.64

№ п/п	№ точки	X	Y
11	25	555754.30	1256903.13
12	26	555744.58	1256889.80

Приложение № 1  
к Положению о размещении линейного объекта  
регионального значения «Газопровод - отвод и  
ГРС «Налимовская» Называевского района Омской области»

**ПЕРЕЧЕНЬ**

и сведения о площади, видах разрешенного использования образуемых земельных участков  
для размещения объекта, отводимых во временное пользование и постоянный отвод

№ п/п	Кадастровый (условный) номер земельного участка	Местоположение земельного участка	Площадь земельного участка, кв.м	Категория земель	Вид разрешенного использования	Способ образования земельного участка
<b>Постоянный отвод</b>						
1	55:15:151301:3У1	Омская область, Называевский муниципальный район	5808	Земли сельскохозяйственного назначения	Трубопроводный транспорт	Образуется из земель неразграниченной государственной собственности
2	55:15:151301:144:3У1	Омская область, Называевский муниципальный район	5650	Земли сельскохозяйственного назначения	Трубопроводный транспорт	Образуется путем раздела земельного участка с кадастровым номером 55:15:151301:144
3	55:15:151301:144:3У2	Омская область, Называевский муниципальный район	1363	Земли сельскохозяйственного назначения	Трубопроводный транспорт	Образуется путем раздела земельного участка с кадастровым номером 55:15:151301:144
<b>Временное пользование</b>						
4	55:15:151301:3У2	Омская область, Называевский муниципальный район	4400	Земли сельскохозяйственного назначения	Трубопроводный транспорт	Образуется из земель неразграниченной государственной собственности



Приложение № 2  
к Положению о размещении линейного объекта  
регионального значения «Газопровод - отвод и  
ГРС «Налимовская» Называевского района Омской области»

**ПЕРЕЧЕНЬ**

и сведения о площади, видах разрешенного использования образуемых лесных участков  
для размещения объекта, отводимых во временное пользование и постоянный отвод

№ п/п	Кадастровый (условный) номер лесного участка	Местоположение лесного участка	Площадь лесного участка, кв.м	Категория земель и целевое назначение лесов	Вид разрешенного использования	Способ образования лесного участка
Постоянный отвод						
1	55:15:000000:493:3У1	Омская область, Называевский район, Называевское лесничество, Называевское сельское участковое лесничество, квартал 15 (урочище «Бывший колхоз «Сибиряк»), лесотаксационный выдел/часть лесотаксационного выдела 33(ч)	248	Земли лесного фонда. Защитные леса -- эксплуатационные леса	Строительство, реконструкция, эксплуатация линейных объектов	Образуется путем раздела земельного участка с кадастровым номером 55:15:000000:493
2	55:15:000000:1139:3У1	Омская область, Называевский район, Называевское лесничество, Называевское сельское участковое лесничество, урочище «Бывший колхоз Сибиряк», лесной квартал № 15, лесотаксационные	4864	Земли лесного фонда. Защитные леса – эксплуатационные леса	Строительство, реконструкция, эксплуатация линейных объектов	Образуется путем раздела земельного участка с кадастровым номером 55:15:000000:1139

№ п/п	Кадастровый (условный) номер лесного участка	Местоположение лесного участка	Площадь лесного участка, кв.м	Категория земель и целевое назначение лесов	Вид разрешенного использования	Способ образования лесного участка
3	55:15:000000:1139:3У2	выделы №№ 31, 33, лесной квартал № 18, лесотаксационные выделы №№ 17, 29 Омская область, Называевский район, Называевское лесничество, Называевское сельское участковое лесничество, урочище «бывший колхоз Сибиряк», лесной квартал № 15 лесотаксационные выделы №№ 31, 33, лесной квартал № 18, лесотаксационные выделы №№ 17, 29	1221	Земли лесного фонда. Защитные леса – эксплуатационные леса	Строительство, реконструкция, эксплуатация линейных объектов	Образуется путем раздела земельного участка с кадастровым номером 55:15:000000:1139
Временное пользование						
4	55:15:151301:3У1	Омская область, Называевский район, Называевское лесничество, Называевское сельское участковое лесничество, квартал 15 (урочище «бывший колхоз «Сибиряк»), лесотаксационный выдел/часть лесотаксационного выдела 33(ч)	832	Земли лесного фонда. Защитные леса – эксплуатационные леса	Строительство, реконструкция, эксплуатация линейных объектов	Образуется из земель государственного лесного фонда

Приложение № 3  
к Положению о размещении линейного объекта  
регионального значения «Газопровод - отвод и  
ГРС «Налимовская» Называевского района Омской области»

**ПЕРЕЧЕНЬ**  
земельных участков в границах планируемых элементов планировочной структуры объекта

№ п/п	Кадастровый номер земельного участка	Местоположение	Категория земель	Разрешенное использование	Площадь земельного участка (кв.м)	Площадь части земельного участка, расположенной в полосе отвода по проекту (кв.м)	Характеристика части земельного участка
1	55:15:151301:144	Омская область, Называевский район, Налимовское сельское поселение	Земли сельскохозяйственного назначения	Трубо-проводный транспорт (газопровод)	14806	4225	В целях заключения договора аренды, либо установления сервитута для прокладки инженерных коммуникаций
2	55:15:000000:1139	Омская область, Называевский район, Называевское лесничество, Называевское сельское участковое лесничество, урочище «Бывший конхоз	Земли лесного фонда	Строительство, реконструкция, эксплуатация линейных объектов	13093	3650	В целях заключения договора аренды, либо установления сервитута для прокладки инженерных

№ п/п	Кадастровый номер земельного участка	Местоположение	Категория земель	Разрешенное использование	Площадь земельного участка (кв.м)	Площадь части земельного участка, расположенной в полосе отвода по проекту (кв.м)	Характеристика части земельного участка
		«бывший колхоз Сибиряк», лесной квартал № 15, лесотаксационные выделы №№ 31, 33, лесной квартал №18, лесотаксационные выделы №№ 17, 29					инженерных коммуникаций
3	55:15:151301:143	Омская область, Называевский район, Налимовское сельское поселение	Земли сельскохозяйственного назначения	Трубопроводный транспорт (газопровод)	8863	114	В целях заключения договора аренды, либо установления сервитута для прокладки инженерных коммуникаций

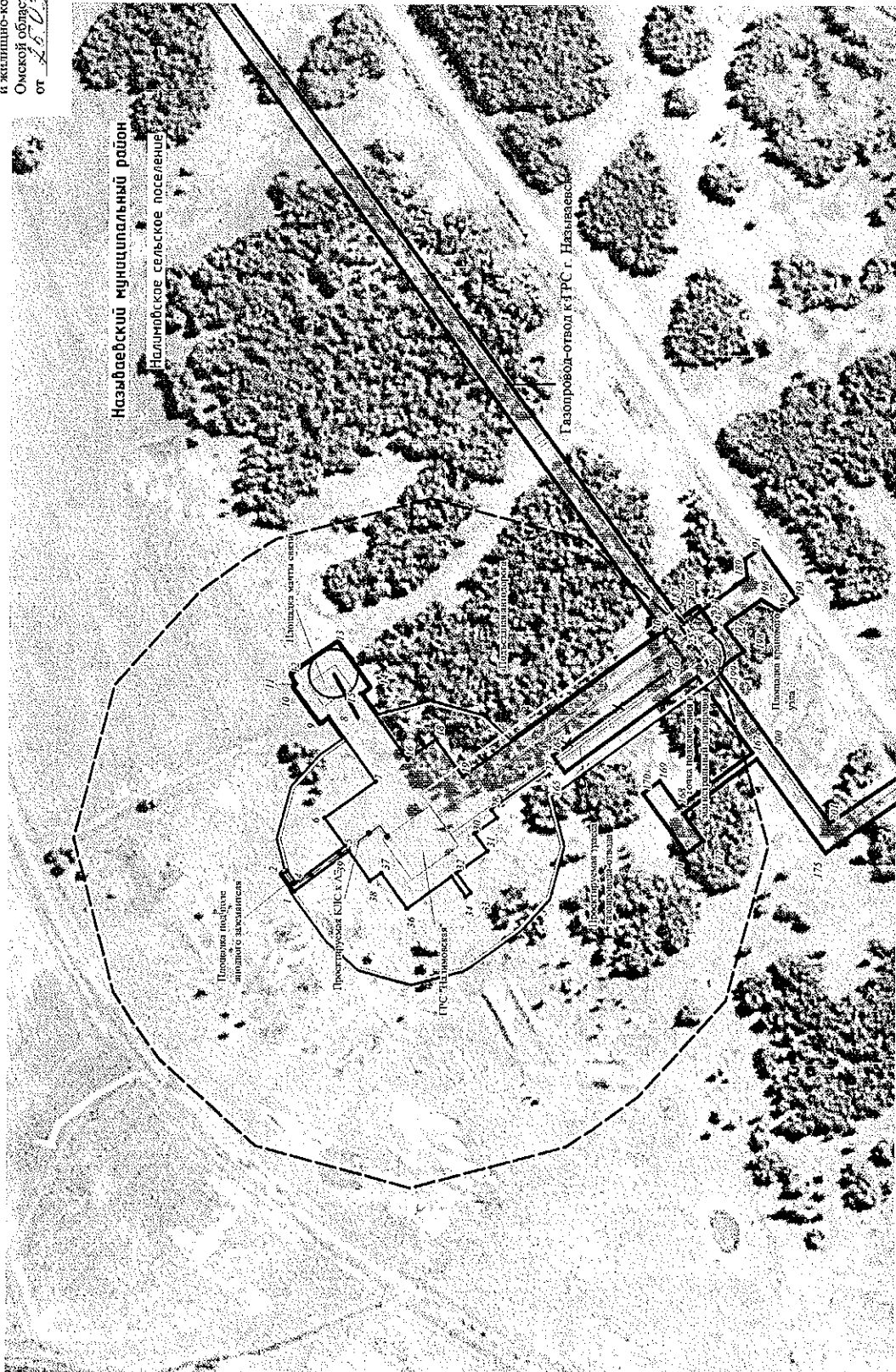
Приложение № 4  
к Положению о размещении линейного объекта  
регионального значения «Газопровод - отвод и  
ГРС «Налимовская» Называевского района Омской области»

Количественные и качественные характеристики лесных участков

№ п/п	№ квартала	№ выдела	Площадь, га	Состав	Ярус	Элемент леса	Возраст, лет	Высота, м	Диаметр, см	Класс возраста	Группа возраста	Бонитет	Тип леса	Полнота	Запас на 1 га куб.м	Общий выдел куб.м	Целевое назначение лесов	Категория защитных лесов		
																			Называевское сельское участковое лесничество (Называевское лесничество)	
1	15	33	0,02	50С2Б 10С2Б	1	ОС Б ОС Б	15 35	7 16	6 18 18	2	1	2	РГ	1,0	10	0,5		защитные	эксплуатационные леса	
2	15	33	0,08	50С2Б 10С2Б	1	ОС Б ОС Б	15 35	7 16	6 18 16	2	1	2	РГ	1,0	10	15		защитные	эксплуатационные леса	
3	15	31	4,86	50С2Б1 ОС2Б 8Б2ОС	1	ОС Б ОС Б	15 35	7 16 16	6 6 18 18	2	1,2	2	РГ ОС	1,0 0,8	10 130	0,5 68		защитные	эксплуатационные леса	
4	15	31	1,22	50С2Б1 ОС2Б 8Б2ОС	1	ОС Б ОС Б	15 35	7 16 16	6 6 18 18	2	1,2	2	РГ ОС	1,0 0,8	10 130	0,5 68		защитные	эксплуатационные леса	

**Чертеж планировки территории линейного объекта регионального значения  
"Газопровод-отвод и ГРС "Налимовская" Называевского района Омской области"**

Приложение № 2  
к приказу Министерства строительства  
и жилищно-коммунального хозяйства  
Омской области  
от 26.03.19 № 17-н



**Условные обозначения:**

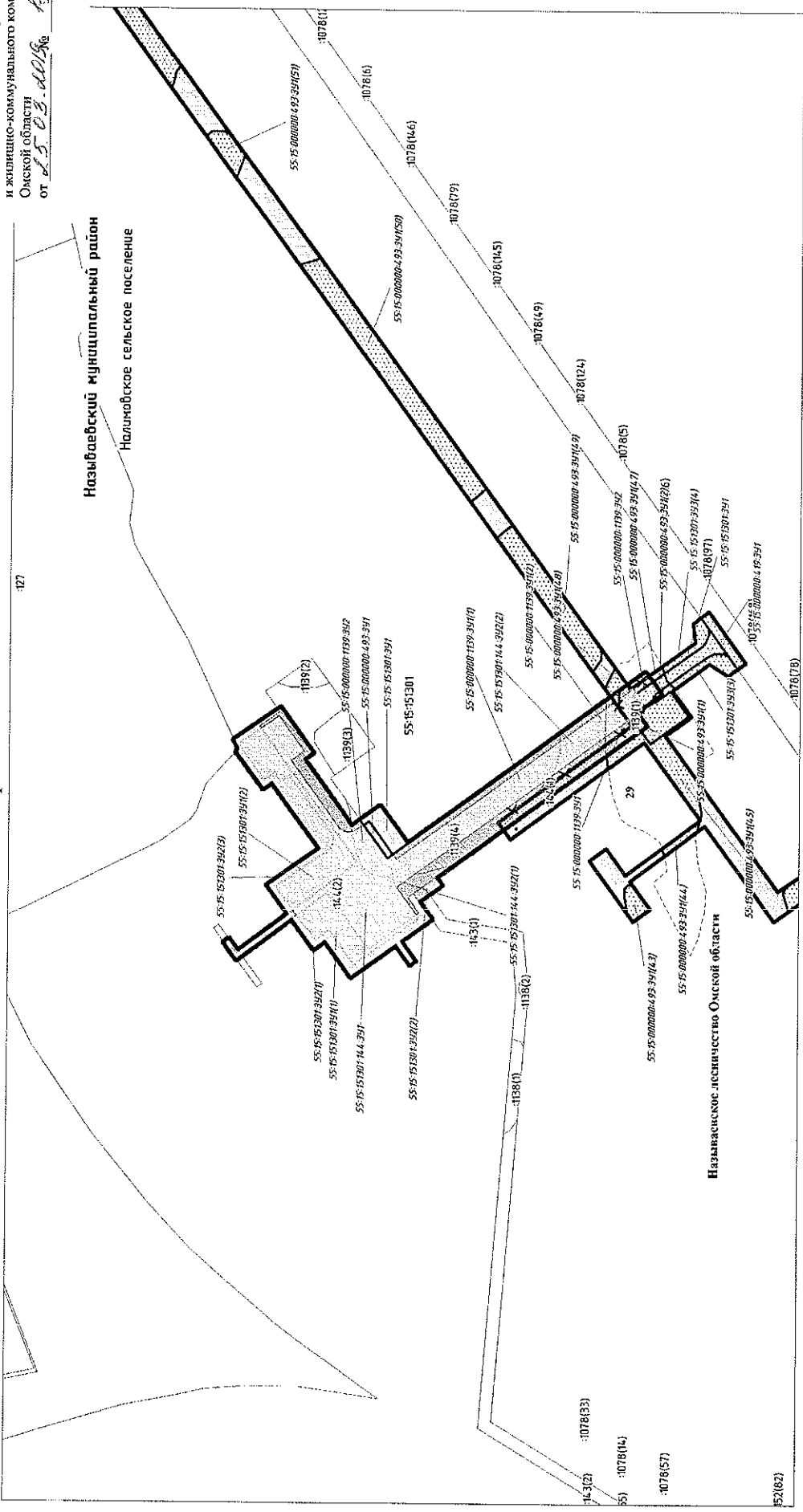
- граница элемента планировочной структуры,
- граница проектируемой территории
- зонированного размещения
- граница проекта планировки территории
- линейного объекта регионального значения
- "Газопровод-отвод к ГРС "2, Называевск"
- красные линии утверждения
- номер и обозначение характерных точек проектируемых красных линий, зоны планировочного размещения линейного объекта
- 1

- красные линии, ранее утвержденные проектом планировки территории линейного объекта регионального значения "Газопровод-отвод к ГРС "2, Называевск" (существующие)
- 1 номер и обозначение характерных точек существующих красных линий
- изменение (добавляемые отмене) красные линии
- граница зоны с особыми условиями использования территории, подлежащая утверждению в связи с размещением линейного объекта
- проектируемая охранный зона кабельной линии связи (КЛС)

- граница санитарно-защитной зоны подлежащая утверждению в связи с размещением линейного объекта
- граница зон ограничения застройки при размещении передающего радиотехнического объекта
- придорожная полоса обьежной автодороги
- газопровод-отвод к ГРС "2, Называевск"
- проектируемый газопровод-отвод

**Чертеж межевания территории линейного объекта регионального значения "Газопровод-отвод и ГРС "Налимовская" Называевского района Омской области"**

Приложение № 3  
к приказу Министерства строительства  
и жилищно-коммунального комплекса  
Омской области  
от 25.03.2019 № 19/19



- Условные обозначения:**
- граница зоны планировочного размещения линейного объекта
  - красные линии утвержденных линий отступа
  - граница кадастрового квартала
  - номер кадастрового квартала
  - граница проекта планировки территории линейного объекта регионального значения "Газопровод-отвод к ГРС "з. Называевск"
  - красные линии, ранее утвержденные проектом планировки территории линейного объекта регионального значения "Газопровод-отвод к ГРС "з. Называевск" (существующие)

- изменения (подлежащие отмене) красные линии
- границы зон действия планировочных схем (муниципальных, городских, районных) земельных участков
- границы земельных участков, учтенного в ЕГРН
- кадастровый номер земельного участка, учтенного в ЕГРН
- границы и обозначения лесных участков, образованных в проекте межевания территории линейного объекта регионального значения "Газопровод-отвод к ГРС "з. Называевск"

- 29 границы и номер лесопосадочного Выбела
- границы и обозначения земельных участков, образованных в проекте межевания территории линейного объекта регионального значения "Газопровод-отвод к ГРС "з. Называевск"
- границы образованных земельных участков
- обозначение образуемого земельного участка