

**МИНИСТЕРСТВО  
СТРОИТЕЛЬСТВА И ЖИЛИЩНО-КОММУНАЛЬНОГО  
КОМПЛЕКСА ОМСКОЙ ОБЛАСТИ**

**ПРИКАЗ**

26.12.2018

№ 67-п

г. Омск

Об утверждении проекта планировки, проекта межевания территории линейного объекта регионального значения «Газопровод-отвод к ГРС «г. Называевск»

В соответствии со статьями 42, 43, 45 Градостроительного кодекса Российской Федерации, пунктом 18.9 статьи 3 Закона Омской области «О регулировании градостроительной деятельности в Омской области», постановлением Правительства Омской области от 19 августа 2009 года № 156-п «Об утверждении Схемы территориального планирования Омской области» приказываю:

Утвердить проект планировки, проект межевания территории линейного объекта регионального значения «Газопровод-отвод к ГРС «г. Называевск» (далее – объект), в том числе:

- 1) Положение о размещении объекта согласно приложению № 1 к настоящему приказу;
- 2) чертеж планировки территории объекта согласно приложению № 2 к настоящему приказу;
- 3) чертеж межевания территории объекта согласно приложению № 3 к настоящему приказу.

Министр

А.А. Заев

Приложение № 1  
к приказу Министерства строительства  
и жилищно-коммунального комплекса  
Омской области  
от 26.12.2018г № 67-п

## ПОЛОЖЕНИЕ

о размещении линейного объекта регионального значения  
«Газопровод-отвод к ГРС «г. Называевск» (далее – объект)

### 1. Положение о размещении линейного объекта

1. Проект планировки и межевания территории (далее – проект) подготовлен в соответствии с распоряжением Министерства строительства и жилищно-коммунального комплекса Омской области от 16 октября 2018 года № 286-рп «О подготовке проекта планировки, проекта межевания территории линейного объекта регионального значения «Газопровод-отвод к ГРС «г. Называевск» для строительства объекта в целях газоснабжения потребителей Называевского муниципального района Омской области (газифицируемые населенные пункты: г. Называевск, с. Демьяновка, с. Кирей, с. Сулу-Терек, п. Лорис-Меликово, с. Кочковатка, с. Богодуховка, п. Милютино, п. Кочковатский, с. Фомиха, с. Черемновка, п. Спасск, с. Утичье, с. Черняевка, п. Валувка, с. Лидинка, с. Ивановка, с. Черноусово, с. Чайкино, п. Троицк, с. Ермолино, с. Никольское, с. Токарево, с. Ильинка, п. Богородск).

2. Проект подготовлен с учетом Схемы территориального планирования Тюкалинского муниципального района Омской области, утвержденной решением Совета Тюкалинского муниципального района Омской области от 28 марта 2013 года № 8, Схемы территориального планирования Называевского муниципального района Омской области, утвержденной решением Совета Называевского муниципального района Омской области от 25 декабря 2012 года № 183, Схемы территориального планирования Омской области, утвержденной постановлением Правительства Омской области от 19 августа 2009 года № 156-п.

3. В границах проектируемой территории предусматривается строительство объекта в соответствии с Указом Губернатора Омской области от 14 ноября 2016 года № 196 «Об утверждении региональной программы газификации Омской области на 2016 – 2020 годы».

4. Зона планируемого размещения объекта находится на территории Лорис-Меликовского, Налимовского сельских поселений и Называевского городского поселения Называевского муниципального района и Валувского и Красноусовского сельских поселений Тюкалинского муниципального района Омской области.

5. Размещение объектов федерального и местного значения проектом не предусматривается.

6. В границах проектируемой территории предусматривается:

- 1) строительство газопровода-отвода от точки подключения до газораспределительной станции «Называевск» (условным диаметром 300 мм от точки подключения до узла приема очистного устройства и условным диаметром 150 мм от узла приема очистного устройства до газораспределительной станции «Называевск») (далее – газопровод-отвод);
- 2) монтаж узла камеры запуска очистного устройства;
- 3) монтаж узла камеры приема очистного устройства, в том числе охранного крана газораспределительной станции «Называевск»;
- 4) монтаж линейного кранового узла;
- 5) строительство перспективного отвода с крановыми узлами к газораспределительной станции «Валуевская»;
- 6) строительство перспективного отвода с крановым узлом к газораспределительной станции «Налимовская»;
- 7) монтаж блочной-комплектной электростанции;
- 8) строительство башен связи;
- 9) строительство газораспределительной станции «Называевск»;
- 10) строительство двухквартирного дома оператора с системами электроснабжения, электроосвещения, заземления, газового отопления, водоснабжения, водоотведения, ограждения площадки.

7. Основные характеристики объекта:

- 1) линейной части:
  - класс опасности – 1;
  - условный диаметр – 300 мм, ориентировочная протяженность около 40 км;
  - условный диаметр – 150 мм, ориентировочная протяженность около 0,3 км;
  - максимальное рабочее давление – 7,4 мегапаскалей;
  - подземный;
  - режим работы круглосуточный, круглогодичный;
  - изоляционное покрытие заводское, усиленного типа;
- 2) площадной части:
  - проектная производительность газораспределительной станции «Называевск» – 16,4 тыс. нормальных куб.м/ч;
  - проектное давление на выходе газораспределительной станции «Называевск» – 1,2 мегапаскалей;
  - минимальная температура газа на входе от – 0,33 градусов Цельсия;
  - максимальная температура газа на входе – 0 градусов Цельсия.

8. Подключение объекта предусмотрено выполнить к существующему магистральному газопроводу «СРТО – Сургут – Омск» (условным диаметром 1200 мм) по технологии врезки под давлением без стравливания газа в соответствии с СТО Газпром 2-2.3-116-2007 «Инструкция по технологии производства работ на газопроводах врезкой под давлением».

9. В границах проектируемой территории находятся земли сельскохозяйственного назначения, земли населенных пунктов, земли лесного фонда, земли промышленности, энергетики, транспорта, связи, радиовещания, телевидения, информатики, земли для обеспечения космической деятельности, земли обороны, безопасности, иного специального назначения. Отсутствуют земли водного фонда.

10. В соответствии со статьей 36 Градостроительного кодекса Российской Федерации действие градостроительного регламента не распространяется на земельные участки, предназначенные для размещения объекта, соответственно плотность и параметры застройки для строительства на данной территории не определяются.

11. Размеры отвода земель под размещение объекта определены проектом, исходя из условий минимального использования и технологической целесообразности, с учетом действующих норм и правил проектирования и решений по организации строительства. Все строительные работы будут проводиться в пределах полосы отвода. Ориентировочный размер отвода земель во временное (на период строительства) пользование составляет 102 га, из них после завершения строительства в постоянное пользование отводится ориентировочно 4 га. Перечень координат характерных точек красных линий совпадает с перечнем координат характерных точек границ зон планируемого размещения объекта. Перечень координат характерных точек границ зон планируемого размещения объекта приведен в таблице № 1.

Таблица № 1

Перечень координат характерных точек границ зон планируемого размещения объекта (местная система координат МСК-55)

№ п/п	№ точки	X	Y
1	1	570745.09	1222968.51
2	2	570684.88	1222962.37
3	3	570685.22	1222958.80
4	4	570599.98	1222950.03
5	5	570602.41	1222925.27
6	6	570687.79	1222933.93
7	7	570688.84	1222923.57
8	8	570749.05	1222929.71
9	9	570745.09	1222968.51
10	10	548497.93	1241988.30
11	11	548362.69	1241869.25

№ п/п	№ точки	X	Y
12	12	548389.23	1241838.49
13	13	548323.10	1241780.93
14	14	548255.03	1241860.37
15	15	548272.68	1241875.53
16	16	548257.23	1241893.51
17	17	548285.96	1241919.74
18	18	548209.86	1241982.55
19	19	548434.53	1242100.61
20	20	548423.44	1241961.62
21	21	548426.31	1241958.67
22	22	548480.73	1242006.66

№ п/п	№ точки	X	Y
23	23	548421.32	1242119.81
24	24	548401.64	1242106.11
25	25	548413.40	1242087.25
26	26	548404.18	1241971.68
27	27	548335.48	1241915.18
28	28	548227.66	1242004.15
29	29	548348.93	1242280.56
30	30	548285.15	1242252.83
31	31	548145.93	1242071.61
32	32	548193.12	1242032.67
33	33	548213.43	1242015.91
34	34	548338.32	1242306.44
35	35	548338.32	1242306.44
36	36	548267.07	1242275.51
37	37	548103.29	1242070.49
38	38	548174.94	1242011.37
39	39	548195.40	1241994.48
40	40	555509.09	1256781.27
41	41	555442.00	1256829.02
42	42	554863.72	1256013.39
43	43	554862.56	1255997.90
44	44	554341.13	1255262.44
45	45	554214.12	1254906.65
46	46	554163.05	1254764.55
47	47	554021.72	1253726.96
48	48	553779.19	1253128.47
49	49	553767.14	1253120.03
50	50	551918.72	1248558.88
51	51	551949.69	1247962.20
52	52	551719.18	1245438.01
53	53	551502.03	1244494.36
54	54	551333.42	1244295.38
55	55	551255.57	1244235.72
56	56	551169.18	1244169.50
57	57	551015.92	1244052.03
58	58	550706.18	1243814.61
59	59	550490.60	1243622.18
60	60	550488.98	1243610.08
61	61	550005.62	1243178.24
62	62	549465.97	1242774.15
63	63	549217.60	1242793.65

№ п/п	№ точки	X	Y
64	64	549213.46	1242801.91
65	65	549125.40	1242808.83
66	66	549122.96	1242779.56
67	67	549084.18	1242782.39
68	68	549100.10	1242665.23
69	69	549132.46	1242673.17
70	70	549137.23	1242653.75
71	71	549063.15	1242635.57
72	72	549058.38	1242654.99
73	73	549094.25	1242663.79
74	74	549078.06	1242782.84
75	75	548974.24	1242789.31
76	76	548973.45	1242779.02
77	77	548920.41	1242781.31
78	78	548920.80	1242788.85
79	79	548754.05	1242788.85
80	80	548754.05	1242463.02
81	81	548709.99	1242437.12
82	82	548359.09	1242284.89
83	83	548349.15	1242311.12
84	84	548617.53	1242427.53
85	85	548574.95	1242570.39
86	86	548575.09	1242775.48
87	87	548516.90	1242775.54
88	88	548516.89	1242813.83
89	89	548672.17	1242813.86
90	90	548672.16	1242874.20
91	91	548702.78	1242874.32
92	92	548702.87	1242903.37
93	93	548722.87	1242903.12
94	94	548761.96	1242903.13
95	95	548761.91	1243034.88
96	96	548748.41	1243023.58
97	97	548735.57	1243038.92
98	98	548791.09	1243085.38
99	99	548803.93	1243070.05
100	100	548769.75	1243041.44
101	101	548769.75	1242874.54
102	102	548810.17	1242874.64
103	103	548810.09	1242847.65
104	104	548909.70	1242847.65

№ п/п	№ точки	X	Y
105	105	548909.74	1242854.30
106	106	548948.06	1242851.41
107	107	548947.18	1242840.20
108	108	549057.11	1242831.57
109	109	549058.71	1242851.50
110	110	549094.61	1242848.53
111	111	549107.06	1242999.07
112	112	549127.00	1242997.49
113	113	549126.86	1242997.49
114	114	549114.55	1242846.97
115	115	549128.16	1242845.75
116	116	549126.82	1242828.78
117	117	549229.41	1242820.73
118	118	549364.01	1242810.16
119	119	549364.95	1242822.13
120	120	549388.88	1242820.25
121	121	549393.18	1242875.08
122	122	549384.21	1242875.79
123	123	549384.84	1242883.75
124	124	549399.79	1242882.58
125	125	549393.92	1242807.81
126	126	549457.63	1242802.89
127	127	549987.87	1243199.92
128	128	550471.22	1243631.71
129	129	550693.07	1243829.77
130	130	551003.13	1244067.43
131	131	551157.57	1244185.80
132	132	551242.19	1244250.66
133	133	551319.55	1244309.95
134	134	551483.63	1244503.59
135	135	551699.38	1245441.17
136	136	551929.64	1247962.59
137	137	551898.52	1248562.28
138	138	553748.74	1253127.89
139	139	553994.45	1253734.21
140	140	554135.47	1254769.55
141	141	554181.93	1254899.71
142	142	554316.06	1255275.49
143	143	554830.74	1256001.44
144	144	555437.30	1256856.90
145	145	555444.55	1256851.76

№ п/п	№ точки	X	Y
146	146	555488.10	1256912.82
147	147	555500.31	1256904.11
148	148	555495.67	1256897.60
149	149	555488.34	1256902.82
150	150	555456.41	1256858.04
151	151	555475.95	1256844.11
152	152	555468.94	1256834.47
153	153	555520.92	1256797.85
154	154	561523.89	1264721.29
155	155	561504.34	1264712.70
156	156	561505.14	1264710.50
157	157	561496.00	1264706.81
158	158	561029.49	1263997.97
159	159	560210.10	1263260.61
160	160	559390.71	1262523.22
161	161	559230.39	1262253.48
162	162	558947.01	1261267.69
163	163	555758.29	1256889.95
164	164	555886.64	1256796.34
165	165	555874.74	1256780.26
166	166	555746.39	1256873.87
167	167	555692.49	1256799.62
168	168	555763.35	1256745.94
169	169	555781.93	1256771.60
170	170	555798.04	1256759.75
171	171	555755.87	1256701.50
172	172	555739.71	1256713.28
173	173	555759.11	1256739.98
174	174	555688.14	1256793.79
175	175	555621.32	1256701.91
176	176	555530.29	1256766.05
177	177	561515.93	1264740.21
178	178	561497.02	1264731.17
179	179	561441.32	1264708.22
180	180	561454.02	1264679.28
181	181	561439.35	1264657.19
182	182	561014.20	1264011.12
183	183	560194.63	1263273.59
184	184	559375.07	1262536.06
185	185	559211.86	1262261.38
186	186	558928.77	1261276.61

№ П/П	№ ТОЧКИ	X	Y
187	187	555759.57	1256925.67
188	188	555759.45	1256925.76
189	189	555697.95	1256970.74
190	190	555700.29	1256988.96
191	191	555694.59	1256993.28
192	192	555684.97	1257000.55
193	193	555649.63	1256950.59
194	194	555661.14	1256942.41
195	195	555666.52	1256938.31
196	196	555684.56	1256949.65
197	197	555719.72	1256923.96
198	198	555701.33	1256898.71
199	199	555726.43	1256880.43
200	200	555671.35	1256804.57
201	201	555617.67	1256731.09
202	202	555541.95	1256782.46
203	203	565254.17	1271317.19
204	204	565232.8	1271316.27
205	205	565223.25	1271315.90
206	206	564181.47	1270798.31
207	207	563911.65	1270626.30
208	208	563931.51	1270584.51
209	209	563704.76	1270362.69
210	210	563493.70	1269926.27
211	211	563448.09	1269831.82
212	212	563343.06	1268929.99
213	213	563287.29	1268450.74
214	214	563361.87	1268442.06
215	215	563360.14	1268427.16
216	216	563352.19	1268428.08
217	217	563353.23	1268437.02
218	218	563298.60	1268443.38
219	219	563286.20	1268336.79
220	220	563274.28	1268338.17
221	221	563240.88	1268051.25
222	222	562954.73	1267355.23
223	223	562617.63	1266535.43
224	224	562104.28	1265659.82
225	225	561601.06	1264801.46
226	226	561617.78	1264760.02
227	227	561548.43	1264732.06

№ П/П	№ ТОЧКИ	X	Y
228	228	561545.08	1264730.59
229	229	565252.79	1271338.38
230	230	565231.96	1271338.25
231	231	565161.01	1271335.54
232	232	565162.06	1271307.84
233	233	565016.73	1271235.71
234	234	565011.39	1271246.45
235	235	564989.90	1271235.77
236	236	564965.43	1271285.03
237	237	564973.49	1271289.03
238	238	564969.93	1271296.20
239	239	564956.50	1271289.53
240	240	564989.87	1271222.37
241	241	564666.84	1271061.80
242	242	564171.50	1270815.78
243	243	563886.02	1270633.67
244	244	563907.32	1270588.78
245	245	563688.19	1270374.37
246	246	563484.65	1269953.51
247	247	563428.61	1269837.48
248	248	563323.20	1268932.30
249	249	563257.89	1268371.19
250	250	563230.57	1268374.13
251	251	563228.43	1268358.38
252	252	563183.34	1268364.20
253	253	563187.44	1268390.74
254	254	563163.86	1268394.41
255	255	563151.15	1268326.95
256	256	563174.38	1268322.46
257	257	563178.00	1268339.32
258	258	563225.30	1268333.81
259	259	563253.26	1268330.55
260	260	563221.34	1268056.31
261	261	562599.68	1266544.34
262	262	561550.28	1264754.37
263	263	561540.96	1264750.64
264	264	561537.10	1264749.03
265	265	565268.37	1271317.39
266	266	565286.00	1271318.30
267	267	565306.34	1271319.07
268	268	565350.11	1271341.39

№ п/п	№ точки	X	Y
269	269	565355.56	1271330.70
270	270	565376.94	1271341.61
271	271	565401.93	1271292.61
272	272	565393.92	1271288.52
273	273	565397.55	1271281.40
274	274	565410.91	1271288.21
275	275	565376.83	1271355.02
276	276	566665.39	1272012.25
277	277	568854.98	1272936.39
278	278	569249.12	1272899.31
279	279	569722.48	1273084.11
280	280	569617.56	1272885.07
281	281	569635.30	1272875.71
282	282	569747.41	1273088.22
283	283	569748.57	1273084.99
284	284	569692.74	1272863.04
285	285	569726.16	1272776.13
286	286	569702.13	1272743.11
287	287	569718.27	1272731.30
288	288	569758.45	1272786.19
289	289	569742.27	1272797.95
290	290	569731.14	1272782.73
291	291	569699.98	1272864.22
292	292	569757.44	1273089.57
293	293	569791.01	1273103.28
294	294	569789.02	1273108.37
295	295	569881.52	1273144.52

№ п/п	№ точки	X	Y
296	296	569874.45	1273163.15
297	297	569782.37	1273127.24
298	298	569772.08	1273153.86
299	299	569673.90	1273401.53
300	300	569683.81	1273414.14
301	301	569682.12	1273418.66
302	302	569634.85	1273398.46
303	303	569637.57	1273392.23
304	304	569650.72	1273392.19
305	305	569748.75	1273144.88
306	306	569723.80	1273135.00
307	307	569733.44	1273109.86
308	308	569508.24	1273021.95
309	309	569503.73	1273033.07
310	310	569481.38	1273024.35
311	311	569461.72	1273075.73
312	312	569469.49	1273078.73
313	313	569466.72	1273086.22
314	314	569452.74	1273080.77
315	315	569479.96	1273010.91
316	316	569246.26	1272919.67
317	317	568851.84	1272956.80
318	318	566656.93	1272030.40
319	319	565301.17	1271338.90
320	320	565285.32	1271338.29
321	321	565266.92	1271338.27

12. Границы зон планируемого размещения объекта разработаны и сформированы с учетом полосы отвода разработанной проектной документацией, по границам зон с особыми условиями использования территории.

13. Проектом предусматривается установление красных линий в соответствии с требованиями Градостроительного кодекса Российской Федерации. В границах проектируемой территории отсутствуют существующие (ранее установленные в соответствии с законодательством Российской Федерации) красные линии.

14. Границы зон планируемого размещения линейных объектов, подлежащие переносу (переустройству) из зон планируемого размещения линейных объектов, в границах проектируемой территории отсутствуют.

15. Земельный участок, предоставляемый для размещения газопровода отвода и газопровода к дому оператора, выделяется в краткосрочное

пользование на период строительства трубопроводов и представляет собой территорию вдоль запроектированной трассы, необходимую для выполнения комплекса подготовительных, земляных и строительно-монтажных работ, ограниченную условными линиями, проведенными параллельно осям трубопровода. Ширина полосы отвода принимается в соответствии со строительными нормами СН-452-73 «Нормы отвода земель для магистральных трубопроводов»:

- на лесных землях и землях, непригодных для ведения сельского хозяйства – 20,0 м;
- на сельскохозяйственных угодьях – 28,0 м;
- под обустройство линии электропередачи 10 киловольт – 8,0 м;
- под кабельную линию связи (кабель контрольно-измерительного прибора, электрохимзащиты, связи, электроснабжения) – от 6 до 7,8 м;
- под автомобильные дороги – 25 м.

16. Протяженность трассы газопровода-отвода ориентировочно составляет 39868,0 м, к дому оператора – 1430,6 м.

17. Минимальные отступы от границ земельных участков в целях определения мест допустимого размещения объекта капитального строительства, которые входят в состав объекта и за пределами которых запрещено строительство таких объектов, в границах каждой зоны планируемого размещения объектов капитального строительства отображены на чертеже межевания территории объекта (приложение № 3 к приказу).

18. В соответствии с требованиями Правил охраны газораспределительных сетей, утвержденных постановлением Правительства Российской Федерации от 20 ноября 2000 года № 878 и Правил охраны магистральных трубопроводов, утвержденных постановлением Госгортехнадзора России от 22 апреля 1992 года № 9, для объекта устанавливается охранная зона:

1) вдоль трасс наружных частей газопровода-отвода – в виде территории, ограниченной двумя условными линиями, проходящими на расстоянии 2 м с каждой стороны;

2) вдоль трассы газопровода-отвода – в виде участка земли, ограниченного условными линиями, проходящими в 25 м от оси трубопровода с каждой стороны;

3) вокруг территории газораспределительной станции – в виде участка земли, ограниченного замкнутой линией, отстоящей от границ территории на 100 м во все стороны.

19. Проектом предусмотрены следующие мероприятия по защите объектов капитального строительства, строящихся на момент подготовки проекта, а также объектов капитального строительства, планируемых к строительству в соответствии с ранее утвержденной документацией по планировке территории, от возможного негативного воздействия в связи с размещением объекта:

- объект проходит в обход населенных пунктов;
- сохраняются все существующие коммуникации и транспортные сети;

- пересечение объекта с коммуникациями осуществляется в соответствии с действующими нормами и правилами;
- пересечение объекта с автомобильными дорогами предусмотрено с устройством защитного кожуха;
- организация производства работ в процессе строительства предусмотрена с учетом соблюдения требований режима использования территорий охранных зон трубопроводов, линий связи, воздушных линий электропередачи.

20. Мероприятия по сохранению объектов культурного наследия от возможного негативного воздействия в связи с размещением объекта проектом не предусмотрены по причине отсутствия таких объектов в зоне планируемого размещения объекта.

21. Проектом предусмотрены следующие мероприятия по защите сохраняемых существующих объектов капитального строительства от возможного негативного воздействия в связи с размещением объекта:

1) при прокладке газопровода-отвода под автомобильными дорогами с твердым покрытием глубина заложения принята не менее 1,4 м от верха покрытия дороги до верхней образующей защитного футляра. Концы футляра выводятся на 25 м от бровки земляного полотна;

2) при прокладке газопровода-отвода под автомобильными дорогами закрытым способом глубина заложения принята не менее 1,5 м от верхней образующей трубы до основания подошвы насыпи. Газопровод-отвод прокладывается в футляре с установкой на одном конце футляра контрольной трубки. Концы футляра расположены на расстоянии не менее 2,0 м от бордюра, обочины, подошвы откоса насыпи дороги;

3) в местах пересечения газопровода-отвода с воздушной линией электропередачи ВЛ 10 киловольт предусмотрено обустройство постоянных переездов с укладкой железобетонных плит для проезда тяжелой техники обслуживающей воздушную линию электропередачи;

4) на участках пересечения газопровода-отвода с подземными инженерными коммуникациями сигнальная лента прокладывается вдоль него дважды на расстоянии не менее 0,2 м между собой и на 2 м в обе стороны от пересекаемого сооружения.

## 2. Сведения о размещении объекта на территории

### 2.1. Характеристика планируемого развития территории

22. В границах проектируемой территории расположены существующие инженерные коммуникации: линии газопровода, электроснабжения, связи. В границах проектируемой территории отсутствуют объекты незавершенного строительства.

23. Дорожная сеть проектируемой территории представлена асфальтированными и грунтовыми автомобильными дорогами.

24. Реализация проекта должна быть осуществлена одним этапом, включающим в себя полный цикл последовательных действий, охватывающих весь процесс проектирования. Планируемый срок ввода объекта в эксплуатацию – 2019 год.

## 2.2. Плотность и параметры застройки

25. Архитектурно-планировочное решение и функциональное зонирование проектируемой территории выполнено с учетом исторически сложившейся планировочной структуры, наличия существующей застройки, инженерных коммуникаций и их технических зон, а также с учетом перспективы развития застроенных территорий. Жилая застройка, объекты социального, общественно-делового, культурно-бытового обслуживания населения в границах проектируемой территории отсутствуют.

26. Объекты культурного наследия, особо охраняемые территории, пункты полигонометрии, а также их охранные зоны в границах проектируемой территории отсутствуют.

27. Прокладка объекта предусмотрена по естественному рельефу местности. В связи с этим организация рельефа трассы и специальная инженерная подготовка территории не требуется.

## 2.3. Параметры инженерной и социальной инфраструктуры и благоустройства территории

28. Социальная инфраструктура и благоустройство территории представлены комплексом сооружений и коммуникаций транспорта, связи, инженерного оборудования, а также объектов социального и культурно-бытового обслуживания населения, обеспечивающим устойчивое развитие и функционирование муниципальных образований. Для подъезда к объекту проектом предусматривается использование существующей сети автомобильных дорог, что позволяет уменьшить площади изымаемых земель.

## 3. Мероприятия по охране окружающей среды

29. Строительство объекта предусматривается выполнить с применением системы мер по охране природы, а именно:

- 1) обязательно производить рекультивацию земельного участка;
- 2) строго придерживаться дорог и маршрутов перевозки грузов и проезда транспорта, согласованных с местными органами;
- 3) запрещается мойка, ремонт и заправка строительных машин и механизмов вне специально оборудованных для этих целей мест;
- 4) при сварочных и других работах выполнять требования инструкций и противопожарной профилактики;

5) запрещение сливов горюче-смазочных материалов вне специально оборудованных для этих целей мест, где устраняется возможность попадания их в почву.

30. Предоставленные во временное пользование земельные участки после окончания строительно-монтажных работ должны быть рекультивированы (восстановлены).

31. Размеры убытков землепользователей определяются оценочной комиссией, образуемой в соответствии с инструкцией о порядке возмещения землепользователям убытков.

4. Мероприятия по защите территории от чрезвычайных ситуаций природного и техногенного характера, в том числе по обеспечению пожарной безопасности и гражданской обороне

32. Опасным процессом, используемым на данном объекте, является транспортировка природного газа. Опасными участками на объекте являются проектируемые газопроводы, внутреннее газооборудование газораспределительной станции, емкость для сбора конденсата, емкость для хранения одоранта. Пожарная безопасность газопровода-отвода обеспечивается согласно требованиям свода правил СП 36.13330.2012 «Магистральные трубопроводы. Актуализированная редакция СНиП 2.05.06-85\*» (далее – СП 36.13330.2012).

33. Газопровод-отвод является магистральным трубопроводом, по рабочему давлению относится к газопроводам 1 класса. Расстояние от газопровода-отвода до населённых пунктов, промышленных и сельскохозяйственных объектов приняты согласно требованиям СП 36.13330.2012 (не менее 100 м), от оси газопровода-отвода до автодорог III категории (параллельно которым прокладывается газопровод-отвод) – не менее 75 м, до фундамента опор воздушной линии электропередачи ВЛ 10 киловольт – не менее 5,0 м.

34. Газопровод низкого давления не является магистральным трубопроводом, в связи с чем, расстояния от его оси до населённых пунктов, промышленных и сельскохозяйственных объектов, лесных массивов не регламентируются.

35. Объект находится за пределами зоны возможных сильных разрушений. Постоянное присутствие на объекте обслуживающего персонала не предусматривается.

36. Инженерная защита объекта от опасных природных процессов обеспечивается принятыми проектными решениями, учитывающими требования стандартов, норм, правил в области предупреждения чрезвычайных ситуаций.

37. Ликвидация возможных аварийных ситуаций на объекте осуществляется аварийно-диспетчерской службой эксплуатирующей организации. При возникновении аварий персонал эксплуатирующей организации действует в соответствии с планом действий по

предупреждению и ликвидации чрезвычайных ситуаций природного и техногенного характера и планом взаимодействия со службами по ликвидации и локализации аварийных ситуаций, согласованными с соответствующими органами.

38. Наружное пожаротушение предусмотрено осуществлять пожарной техникой ближайшего пожарного депо. Существующая и проектируемая система подъездов и проездов обеспечивает свободный подъезд сил и средств ликвидации аварий к объекту.

39. В процессе проведения работ по строительству объекта строительная организация должна обеспечивать выполнение противопожарных мероприятий, в том числе:

1) обеспечение свободного подъезда к территории строительной площадки;

2) обеспечение электроснабжения строительной площадки, в том числе временного силового и осветительного оборудования, в соответствии с требованиями правил устройства электроустановок;

3) ограничение количества хранящихся горючих материалов, своевременное удаление строительного мусора.

40. Предотвращение пожара достигается предотвращением образования горючей среды и источников зажигания в горючей среде:

1) предотвращение образования горючей среды на объекте обеспечивается поддержанием безопасной концентрации среды в соответствии с нормами, правилами и другими нормативными техническими документами:

- объект выбран в наиболее безопасном оптимальном месте с допустимыми приближениями к существующим подземным и надземным сооружениям;

- для строительства газопровода-отвода предусмотрены трубы, изготовленные в соответствии с требованиями технических условий, согласованных с публичным акционерным обществом «Газпром», стальные электросварные согласно техническим условиям ТУ 1383-034-05757848-2008 и стальные бесшовные по техническим условиям ТУ 14-ЗР-1128-2007 с заводским изоляционным покрытием усиленного типа, а так же имеющие сертификат качества завода-изготовителя и отвечающие требованиям свода правил СП 36.13330.2012;

- для строительства участков газопровода-отвода низкого давления приняты полиэтиленовые трубы марки ПЭ100 ГАЗ SDR11 по ГОСТ Р 50838-2009 «Трубы из полиэтилена для газопроводов. Технические условия» и стальные трубы по ГОСТ 10704-91 «Трубы стальные электросварные прямошовные. Сортамент», изготовленные в соответствии с требованиями стандартов, имеющие сертификат качества завода-изготовителя и отвечающие требованиям свода правил СП 62.13330.2011\* «Газораспределительные системы. Актуализированная редакция СНиП 42-01-2002. С изменениями №1» (далее – СП 62.13330.2011\*);

- диаметры газопровода-отвода приняты согласно гидравлическому расчету;
  - для защиты от почвенной коррозии стальной подземной части объекта предусмотрено изоляционное покрытие и электрохимзащита, в качестве изоляции стальных надземных участков принята окраска с помощью системы покрытий «СпецПротект»;
  - в качестве отключающих устройств предусмотрены шаровые краны с герметичностью затвора класса «А»;
  - соединения стальных и полиэтиленовых частей объекта выполнены неразъемными соединениями «полиэтилен-сталь»;
  - работы по укладке полиэтиленовых труб рекомендуется производить при температуре наружного воздуха не ниже минус 15°C и не выше плюс 30°C;
  - при прокладке участков газопровода-отвода низкого давления открытым способом предусмотрена укладка трубы на основании из песка толщиной не менее 10 см и обратная засыпка песком на высоту не менее 20 см над верхней образующей газопровода-отвода;
  - в помещениях с газовым оборудованием предусмотрена система контроля загазованности;
  - на вводе газопровода-отвода низкого давления в теплогенераторные дома оператора предусмотрена установка клапана запорного с электромагнитным приводом;
  - применяемые газовые котлы оснащены автоматикой безопасности, обеспечивающей отключение котла при возникновении аварийных ситуаций;
  - после монтажа трубопроводов проводятся испытания на прочность и герметичность в соответствии с требованиями СП 62.13330.2011\*, ведомственных строительных норм ВСН 011-88 «Строительство магистральных и промысловых трубопроводов. Очистка полости и испытание», стандарт организации СТО Газпром 2-3.5-354-2009 «Порядок проведения испытаний магистральных газопроводов в различных природно-климатических условиях»;
  - глубина заложения газопровода-отвода, в том числе участков низкого давления принята согласно требованиям свода правил СП 36.13330.2012, СП 62.13330.2011\*, и данных инженерно-геологических изысканий;
- 2) предотвращение источников зажигания достигается:
- применением неискрящего оборудования;
  - выполнением молниезащиты и заземления;
  - выполнением действующих строительных норм, правил и стандартов;
  - применением машин, механизмов, оборудования, устройств, при эксплуатации которых не образуются источники зажигания;
  - выполнением правил пожарной безопасности;
  - выполнением комплекса организационно-технических мероприятий по обеспечению пожарной безопасности.

## 5. Характеристика образуемых земельных участков

41. Проект разработан в соответствии с приказом Управления Роснедвижимости по Омской области от 28 апреля 2008 года № 31 «О введении местной системы координат МСК-55 в Омском кадастровом округе».

42. Полоса отвода для размещения линейного объекта расположена в границах следующих кадастровых кварталов: 55:29:000000, 55:29:071602, 55:29:041701, 55:15:151301, 55:15:071401, 55:15:071402, 55:15:070101, 55:15:021501.

43. Проектом предусмотрено образование земельных участков в постоянное пользование для наземных сооружений объекта и участков на период строительно-монтажных работ.

44. Проект предусматривает выделение сорока трех образуемых земельных участков и десяти образуемых лесных участков. Земельные участки сформированы в границах красных линий. Под площадные объекты земельные участки сформированы в постоянное пользование.

45. Перечень и сведения о площади, видах разрешенного использования образуемых земельных участков, отводимых в постоянное пользование для размещения объекта представлен в приложении № 1 к настоящему Положению.

46. Перечень и сведения о площади, видах разрешенного использования образуемых земельных участков для размещения объекта, отводимых во временное пользование, приведен в приложении № 2 к настоящему Положению.

47. Перечень и сведения о площади, видах разрешенного использования образуемых лесных участков для размещения объекта, отводимых во временное пользование и постоянный отвод указаны в приложении № 3 к настоящему Положению.

48. Перечень земельных участков, в границах которых расположена полоса отвода для размещения объекта приведен в приложении № 4 к настоящему Положению.

49. Согласно приказу Минэкономразвития России от 1 сентября 2014 года № 540 «Об утверждении классификатора видов разрешенного использования земельных участков» на все образуемые земельные участки, кроме земельных участков образованных из земель лесного фонда, установлен единый вид разрешенного использования – трубопроводный транспорт. При образовании земельных участков из земель лесного фонда вид разрешенного использования присваивается с учетом пункта 13 части 1 статьи 25 Лесного кодекса Российской Федерации.

50. Образуемые земельные участки не относятся к территориям или имуществу общего пользования.

51. В границах проектируемой территории отсутствуют существующие зоны действия публичных сервитутов, особо охраняемые природные территории, территории объектов культурного наследия. Изъятие и

резервирование земель для государственных или муниципальных нужд не предусмотрено.

52. В границах проектируемой территории сформированы земельные участки из лесных участков, расположенные в выделах и кварталах относящихся к лесам Называевского, Федоровского сельских участковых лесничеств Называевского лесничества и Тюкалинского сельского участкового лесничества Тюкалинского лесничества. Приказом Главного управления лесного хозяйства Омской области от 30 декабря 2008 года № 18 «Об утверждении лесохозяйственных регламентов лесничеств, расположенных на территории Омской области» все леса Называевского и Тюкалинского лесничества по целевому назначению отнесены к защитным лесам, с категорией – ценные леса и защитные полосы лесов, расположенные вдоль железнодорожных путей общего пользования, федеральных автомобильных дорог общего пользования, автомобильных дорог общего пользования, находящихся в собственности субъектов Российской Федерации. Количественные и качественные характеристики лесных участков приведены в приложении № 5 к настоящему Положению.

53. Координаты характерных точек границ межевания территории объекта соответствуют координатам характерных точек зон планируемого размещения объектов приведенных в таблице № 1 и определенных в местной системе координат МСК-55.

---

Приложение № 1  
к Положению о размещении линейного объекта  
регионального значения «Газопровод-отвод к ГРС «г. Называевск»

Перечень и сведения о площади, видах разрешенного использования образуемых земельных участков  
для размещения объекта, отводимых в постоянное пользование

№ п/п	Кадастровый номер земельного участка	Местоположение земельного участка	Площадь земельного участка, кв.м	Категория земель	Вид разрешенного использования	Способ образования земельного участка
1	55:29:000000:485:3У1	Омская область, Тюкалинский муниципальный район	244	Земли сельскохозяйственного назначения	Трубопроводный транспорт	Образуется путем раздела земельного участка с кадастровым номером 55:29:000000:485
2	55:29:000000:485:3У2	Омская область, Тюкалинский муниципальный район	2161	Земли сельскохозяйственного назначения	Трубопроводный транспорт	Образуется путем раздела земельного участка с кадастровым номером 55:29:000000:485
3	55:29:071602:3У1	Омская область, Тюкалинский муниципальный район	2161	Земли сельскохозяйственного назначения	Трубопроводный транспорт	Образуется из земель неразграниченной государственной собственности
4	55:29:000000:55:3У1	Омская область, Тюкалинский муниципальный район	13	Земли сельскохозяйственного назначения	Трубопроводный транспорт	Образуется путем раздела земельного участка с кадастровым номером 55:29:000000:55
5	55:29:000000:485:3У3	Омская область, Тюкалинский муниципальный район	2204	Земли сельскохозяйственного назначения	Трубопроводный транспорт	Образуется путем раздела земельного участка с кадастровым номером 55:29:000000:485
6	55:29:000000:485:3У4	Омская область, Тюкалинский район	1	Земли сельскохозяйственного назначения	Трубопроводный транспорт	Образуется путем раздела земельного участка с кадастровым номером 55:29:000000:485

№ п/п	Кадастровый (условный) номер земельного участка	Местоположение земельного участка	Площадь земельного участка, кв.м	Категория земель назначения	Вид разрешенного использования	Способ образования земельного участка
		муниципальный район		назначения		кадастровым номером 55:29:000000:485
7	55:29:000000:485:3У5	Омская область, Тюкалинский муниципальный район	1	Земли сельскохозяйственного назначения	Трубопроводный транспорт	Образуется путем раздела земельного участка с кадастровым номером 55:29:000000:485
8	55:29:000000:615:3У1	Омская область, Тюкалинский муниципальный район	1	Земли сельскохозяйственного назначения	Трубопроводный транспорт	Образуется путем раздела земельного участка с кадастровым номером 55:29:000000:615
9	55:29:071602:459:3У1	Омская область, Тюкалинский муниципальный район	988	Земли сельскохозяйственного назначения	Трубопроводный транспорт	Образуется путем раздела земельного участка с кадастровым номером 55:29:071602:459
10	55:29:000000:485:3У6	Омская область, Тюкалинский муниципальный район	1876	Земли сельскохозяйственного назначения	Трубопроводный транспорт	Образуется путем раздела земельного участка с кадастровым номером 55:29:000000:485
11	55:15:071402:3У1	Омская область, Называевский муниципальный район	7538	Земли сельскохозяйственного назначения	Трубопроводный транспорт	Образуется из земель неразграниченной государственной собственности
12	55:15:000000:1348:3У1	Омская область, Называевский муниципальный район	1630	Земли сельскохозяйственного назначения	Трубопроводный транспорт	Образуется путем раздела земельного участка с кадастровым номером 55:15:000000:1348
13	55:15:071401:77:3У1	Омская область, Называевский муниципальный район	3389	Земли сельскохозяйственного назначения	Трубопроводный транспорт	Образуется путем раздела земельного участка с кадастровым номером 55:15:071401:77
14	55:15:151301:3У1	Омская область,	781	Земли	Трубопроводный	Образуется из земель

№ п/п	Кадастровый (условный) номер земельного участка	Местоположение земельного участка	Площадь земельного участка, кв.м	Категория земель	Вид разрешенного использования	Способ образования земельного участка
		Называевский муниципальный район		сельскохозяйственного назначения	транспорт	неразграниченной государственной собственности
15	55:15:071401:77:3У2	Омская область, Называевский муниципальный район	1449	Земли сельскохозяйственного назначения	Трубопроводный транспорт	Образуется путем раздела земельного участка с кадастровым номером 55:15:071401:77
16	55:15:071401:3У1	Омская область, Называевский муниципальный район	2537	Земли сельскохозяйственного назначения	Трубопроводный транспорт	Образуется из земель неразграниченной государственной собственности
17	55:15:000000:1348:3У2	Омская область, Называевский муниципальный район	828	Земли сельскохозяйственного назначения	Трубопроводный транспорт	Образуется путем раздела земельного участка с кадастровым номером 55:15:000000:1348
18	55:15:000000:1348:3У3	Омская область, Называевский муниципальный район	2355	Земли сельскохозяйственного назначения	Трубопроводный транспорт	Образуется путем раздела земельного участка с кадастровым номером 55:15:000000:1348
19	55:15:071401:3У2	Омская область, Называевский муниципальный район	4303	Земли сельскохозяйственного назначения	Трубопроводный транспорт	Образуется из земель неразграниченной государственной собственности
20	55:15:070101:3У1	Омская область, Называевский муниципальный район, с. Лорис-Меликово	889	Земли населенных пунктов	Трубопроводный транспорт	Образуется из земель неразграниченной государственной собственности
21	55:15:071402:3У2	Омская область, Называевский муниципальный район	3430	Земли сельскохозяйственного назначения	Трубопроводный транспорт	Образуется из земель неразграниченной государственной собственности

№ п/п	Кадастровый (условный) номер земельного участка	Местоположение земельного участка	Площадь земельного участка, кв.м	Категория земель	Вид разрешенного использования	Способ образования земельного участка
		район				собственности
22	55:15:021501:33:3У1	Омская область, Называевский муниципальный район	1351	Земли сельскохозяйственного назначения	Трубопроводный транспорт	Образуется путем раздела земельного участка с кадастровым номером 55:15:021501:33
23	55:15:021501:3У1	Омская область, Называевский муниципальный район	299	Земли сельскохозяйственного назначения	Трубопроводный транспорт	Образуется из земель неразграниченной государственной собственности
24	55:15:021501:33:3У2	Омская область, Называевский муниципальный район	819	Земли сельскохозяйственного назначения	Трубопроводный транспорт	Образуется путем раздела земельного участка с кадастровым номером 55:15:021501:33
25	55:15:021501:3У2	Омская область, Называевский муниципальный район	353	Земли сельскохозяйственного назначения	Трубопроводный транспорт	Образуется из земель неразграниченной государственной собственности
26	55:15:000000:477:3У1	Омская область, Называевский муниципальный район	1	Земли сельскохозяйственного назначения	Трубопроводный транспорт	Образуется путем раздела земельного участка с кадастровым номером 55:15:000000:477
27	55:15:151301:3У2	Омская область, Называевский муниципальный район	1	Земли сельскохозяйственного назначения	Трубопроводный транспорт	Образуется из земель неразграниченной государственной собственности
28	55:15:071401:3У3	Омская область, Называевский муниципальный район	2	Земли сельскохозяйственного назначения	Трубопроводный транспорт	Образуется из земель неразграниченной государственной собственности
29	55:15:071401:3У4	Омская область, Называевский район	1	Земли сельскохозяйственного назначения	Трубопроводный транспорт	Образуется из земель неразграниченной государственной собственности

№ п/п	Кадастровый (условный) номер земельного участка	Местоположение земельного участка	Площадь земельного участка, кв.м	Категория земель назначения	Вид разрешенного использования	Способ образования земельного участка
		муниципальный район		назначения		государственной собственности
30	55:15:000000:1348:3У4	Омская область, Называевский муниципальный район	4	Земли сельскохозяйственного назначения	Трубопроводный транспорт	Образуется путем раздела земельного участка с кадастровым номером 55:15:000000:1348
31	55:15:000000:419:3У1	Омская область, Называевский муниципальный район	588	Земли сельскохозяйственного назначения	Трубопроводный транспорт	Образуется путем раздела земельного участка с кадастровым номером 55:15:000000:419

Приложение № 2  
к Положению о размещении линейного объекта  
регионального значения «Газопровод-отвод к ГРС «г. Называевск»

Перечень и сведения о площади, видах разрешенного использования образуемых земельных участков для размещения  
объекта, отводимых во временное пользование

№ п/п	Кадастровый (условный) номер земельного участка	Местоположение земельного участка	Площадь земельного участка, кв.м	Категория земель	Вид разрешенного использования	Способ образования земельного участка
1	55:29:041701:3У1	Омская область, Тюкалинский муниципальный район	465	Земли сельскохозяйственного назначения	Трубопроводный транспорт	Образуется из земель неограниченной государственной собственности
2	55:29:071602:3У2	Омская область, Тюкалинский муниципальный район	437	Земли сельскохозяйственного назначения	Трубопроводный транспорт	Образуется из земель неограниченной государственной собственности
3	55:29:041701:3У2	Омская область, Тюкалинский муниципальный район	36981	Земли сельскохозяйственного назначения	Трубопроводный транспорт	Образуется из земель неограниченной государственной собственности
4	55:15:071402:3У3	Омская область, Называевский муниципальный район	521	Земли сельскохозяйственного назначения	Трубопроводный транспорт	Образуется из земель неограниченной государственной собственности
5	55:15:071402:3У4	Омская область, Называевский муниципальный район	88	Земли сельскохозяйственного назначения	Трубопроводный транспорт	Образуется из земель неограниченной государственной собственности

№ п/п	Кадастровый (условный) номер земельного участка	Местоположение земельного участка	Площадь земельного участка, кв.м	Категория земель	Вид разрешенного использования	Способ образования земельного участка
6	55:15:070101:3У2	Омская область, Называевский муниципальный район, с. Лорис-Меликово	64	Земли населенных пунктов	Трубопроводный транспорт	Образуется из земель неразграниченной государственной собственности
7	55:15:071401:3У5	Омская область, Называевский муниципальный район	320	Земли сельскохозяйственного назначения	Трубопроводный транспорт	Образуется из земель неразграниченной государственной собственности
8	55:15:070101:3У3	Омская область, Называевский муниципальный район, с. Лорис-Меликово	2223	Земли населенных пунктов	Трубопроводный транспорт	Образуется из земель неразграниченной государственной собственности
9	55:15:021501:3У3	Омская область, Называевский муниципальный район	1145	Земли сельскохозяйственного назначения	Трубопроводный транспорт	Образуется из земель неразграниченной государственной собственности
10	55:15:151301:3У3	Омская область, Называевский муниципальный район	2416	Земли сельскохозяйственного назначения	Трубопроводный транспорт	Образуется из земель неразграниченной государственной собственности
11	55:15:071401:3У6	Омская область, Называевский муниципальный район	21731	Земли сельскохозяйственного назначения	Трубопроводный транспорт	Образуется из земель неразграниченной государственной собственности

№ п/п	Кадастровый (условный) номер земельного участка	Местоположение земельного участка	Площадь земельного участка, кв.м	Категория земель	Вид разрешенного использования	Способ образования земельного участка
12	55:15:071402:3У5	Омская область, Называевский муниципальный район	13076	Земли сельскохозяйственного назначения	Трубопроводный транспорт	Образуется из земель независимой государственной собственности

Приложение № 3  
к Положению о размещении линейного объекта  
регионального значения «Газопровод-отвод к ГРС «г. Называевск»»

Перечень и сведения о площади, видах разрешенного использования образуемых лесных участков  
для размещения объекта, отводимых во временное пользование и постоянный отвод

№ п/п	Кадастровый (условный) номер лесного участка	Местоположение лесного участка	Площадь лесного участка, кв.м	Категория земель и целевое назначение лесов	Вид разрешенного использования	Способ образования лесного участка
временное пользование						
1	55:29:000000:135:3У1	Омская область, Тюкалинский район, Тюкалинское лесничество, Тюкалинское участковое лесничество, квартал 94 лесотаксационные выдела 9(ч), 10(ч), 16(ч), 23(ч), 24(ч), 32(ч), 34(ч), квартал 95 лесотаксационные выдела 24(ч), 26(ч), 31(ч)	9909	Земли лесного фонда. Защитные леса – защитные полосы лесов, расположенные вдоль железнодорожных путей общего пользования, федеральных автомобильных дорог общего пользования, находящихся в собственности субъектов Российской Федерации, ценные леса: леса, расположенные в пустынных, лесостепных, лесотундровых зонах, степях, горах	Строительство, реконструкция, эксплуатация линейных объектов	Образуется путем раздела земельного участка с кадастровым номером 55:29:000000:135
2	55:29:000000:132:3У1	Омская область, Тюкалинский район, Тюкалинское лесничество, Тюкалинское сельское участковое лесничество,	94704	Земли лесного фонда. Защитные леса – защитные полосы лесов, расположенные вдоль железнодорожных путей общего пользования,	Строительство, реконструкция, эксплуатация линейных объектов	Образуется путем раздела земельного участка с кадастровым номером

№ п/п	Кадастровый (условный) номер лесного участка	Местоположение лесного участка	Площадь лесного участка, кв.м	Категория земель и целевое назначение лесов	Вид разрешенного использования	Способ образования лесного участка
		<p>уручье «бывший колхоз «им. Свердлова» квартал 3 лесотаксационные выдела 12(ч), 13(ч), 54(ч), 68(ч), 69(ч), 71(ч), 72(ч), 78(ч), 83(ч), 84(ч), 85(ч), квартал 9 лесотаксационные выдела 32(ч), 33(ч), 35(ч), 37(ч), 38(ч), 41(ч), 42(ч), квартал 15 лесотаксационный выдел 83(ч), квартал 18 лесотаксационные выдела 12(ч), 13(ч), 19(ч), 28(ч), 29(ч), 30(ч), 36(ч), 37(ч), 51(ч), квартал 19 лесотаксационные выдела 105(ч), 106(ч), квартал 20 лесотаксационные выдела 12(ч), 13(ч), 21(ч), 28(ч), 29(ч), 30(ч), 34(ч), 35(ч), 36(ч), 37(ч), 39(ч), 41(ч), 43(ч), квартал 26 лесотаксационные выдела 21(ч), 26(ч), 27(ч), квартал 27 лесотаксационные выдела 32(ч), 33(ч), 45(ч), 46(ч), 57(ч), 58(ч), 60(ч), 83(ч), 93(ч), 96(ч), 104(ч), уручье «бывший совхоз «Красноусовский»</p>		<p>федеральных автомобильных дорог общего пользования, автомобильных дорог общего пользования, находящихся в собственности субъектов Российской Федерации. Эксплуатационные</p>		55:29:000000:132

№ п/п	Кадастровый (условный) номер лесного участка	Местоположение лесного участка	Площадь лесного участка, кв.м	Категория земель и целевое назначение лесов	Вид разрешенного использования	Способ образования лесного участка
		квартал 24 лесотаксационные выдела 12(ч), 31(ч), 51(ч)				
3	55:15:000000:250:3У1	Омская область, Называевский район, Называевское лесничество, Федоровское участковое лесничество, квартал 6 лесотаксационные выдела 1(ч), 2(ч), 5(ч), 6(ч), квартал 7 лесотаксационные выдела 49(ч), 51(ч), 52(ч), 53(ч), 57(ч), 58(ч), 59(ч), 64(ч), 68(ч), 69(ч), 77(ч), 78(ч), 79(ч), квартал 8 лесотаксационные выдела 44(ч), 45(ч), 48(ч), 50(ч), 51(ч), 53(ч), 55(ч), 56(ч), 58(ч), 59(ч), 61(ч), 62(ч), 66(ч), 67(ч), 75(ч), 76(ч), 83(ч), 84(ч), 85(ч), 86(ч), 90(ч), 92(ч), 94(ч)	74364	Земли лесного фонда. Защитные леса – защитные полосы лесов, расположенные вдоль железнодорожных путей общего пользования, федеральных автомобильных дорог общего пользования, автомобильных дорог общего пользования, находящихся в собственности субъектов Российской Федерации, ценные леса: леса, расположенные в пустынных, лесостепных, лесотундровых зонах, степях, горах	Строительство, реконструкция, эксплуатация линейных объектов	Образуется путем раздела земельного участка с кадастровым номером 55:15:000000:250
4	55:15:000000:493:3У1	Омская область, Называевский район, Называевское лесничество, Называевское сельское участковое лесничество, урочище «бывший колхоз	53603	Земли лесного фонда. Защитные леса – защитные полосы лесов, расположенные вдоль железнодорожных путей общего пользования, федеральных автомобильных дорог общего пользования,	Строительство, реконструкция, эксплуатация линейных объектов	Образуется путем раздела земельного участка с кадастровым номером 55:15:000000:493

№ п/п	Кадастровый (условный) номер лесного участка	Местоположение лесного участка	Площадь лесного участка, кв.м	Категория земель и целевое назначение лесов	Вид разрешенного использования	Способ образования лесного участка
		им. Ленина» квартал 16 лесотаксационные выдела 18(ч), 21(ч), 22(ч), 23(ч), 26(ч), 29(ч), 33(ч), 42(ч), 43(ч), 44(ч), 158(ч), 159(ч), 160(ч), 161(ч), квартал 21 лесотаксационные выдела 5(ч), 11(ч), 44(ч), квартал 22 лесотаксационный выдел 183(ч), урочище «бывший колхоз «Сибиряк» квартал 18 лесотаксационные выдела 6(ч), 7(ч), 8(ч), 12(ч), 13(ч), 22(ч), 28(ч), 29(ч), 39(ч), 43(ч), 46(ч), 47(ч), 55(ч), 56(ч), 60(ч), 65(ч), 69(ч), 78(ч), 79(ч), 84(ч), 88(ч), 100(ч), 104(ч), 105(ч), 107(ч), 115(ч), 116(ч), 117(ч), 118(ч), 119(ч), 120(ч)		автомобильных дорог общего пользования, находящихся в собственности субъектов Российской Федерации. Эксплуатационные		
5	55:15:000000:493:3У1	Омская область, Называевский район, Называевское лесничество, Называевское сельское участковое лесничество, урочище «бывший колхоз им. Ленина» квартал 16 лесотаксационные выдела	1549	Земли лесного фонда. Защитные леса – защитные полосы лесов, расположенные вдоль железнодорожных путей общего пользования, федеральных автомобильных дорог общего пользования, автомобильных дорог общего пользования, находящихся в	Строительство, реконструкция, эксплуатация линейных объектов	Образуется путем раздела земельного участка с кадастровым номером 55:15:000000:493

№ п/п	Кадастровый (условный) номер лесного участка	Местоположение лесного участка	Площадь лесного участка, кв.м	Категория земель и целевое назначение лесов	Вид разрешенного использования	Способ образования лесного участка
		43(ч), 58(ч), 59(ч), 63(ч), 64(ч), 75(ч), 77(ч), 88(ч), 90(ч), 91(ч), 92(ч), 93(ч), 94(ч), 98(ч), 106(ч), 107(ч), 120(ч), 121(ч), 122(ч), 125(ч), 133(ч), 134(ч), 135(ч), 139(ч), 140(ч), 141(ч), 154(ч), 157(ч), 158(ч), 159(ч), 160(ч)		собственности субъектов Российской Федерации. Эксплуатационные		
постоянный отвод						
6	55:29:000000:135:3У1	Омская область, Тюкалинский район, Тюкалинское лесничество, Тюкалинское участковое лесничество, квартал 94 лесотаксационный выдел 10(ч)	189	Земли лесного фонда. Защитные леса – ценные леса: леса, расположенные в пустынных, лесостепных, лесотундровых зонах, степях, горах	Строительство, реконструкция, эксплуатация линейных объектов	Образуется путем раздела земельного участка с кадастровым номером 55:29:000000:135
7	55:29:000000:132:3У1	Омская область, Тюкалинский район, Тюкалинское лесничество, участковое лесничество, урочище «бывший колхоз «Красноусовский» квартал 24 лесотаксационный выдел 31(ч)	1403	Земли лесного фонда. Защитные леса – защитные полосы лесов, расположенные вдоль железнодорожных путей общего пользования, федеральных автомобильных дорог общего пользования, автомобильных дорог общего пользования, находящихся в собственности субъектов Российской Федерации	Строительство, реконструкция, эксплуатация линейных объектов	Образуется путем раздела земельного участка с кадастровым номером 55:29:000000:132
8	55:15:000000:493:3У1	Омская область, Называевский район,	1432	Земли лесного фонда. Защитные леса – защитные	Строительство, реконструкция,	Образуется путем

№ п/п	Кадастровый (условный) номер лесного участка	Местоположение лесного участка	Площадь лесного участка, кв.м	Категория земель и целевое назначение лесов	Вид разрешенного использования	Способ образования лесного участка
		Называевское лесничество, Называевское сельское участковое лесничество, урочище «бывший колхоз «Сибиряк» квартал 18 лесотаксационный выдел 29(ч)		полосы лесов, расположенные вдоль железнодорожных путей общего пользования, федеральных автомобильных дорог общего пользования, находящихся в собственности субъектов Российской Федерации	эксплуатация линейных объектов	участка с кадастровым номером 55:15:000000:493
9	55:15:000000:1139:3У1	Называевское лесничество, Называевское сельское участковое лесничество, урочище «бывший колхоз Сибиряк», лесной квартал № 15, лесотаксационные выделы №№ 31, 33, лесной квартал № 18, лесотаксационные выделы №№ 17, 29	93	Земли лесного фонда. Защитные леса	Строительство, реконструкция, эксплуатация линейных объектов	Образуется путем раздела земельного участка с кадастровым номером 55:15:000000:1139
10	55:15:000000:1139:3У2	Называевское лесничество, Называевское сельское участковое лесничество, урочище «бывший колхоз Сибиряк», лесной квартал № 15, лесотаксационные выделы №№ 31, 33, лесной квартал № 18, лесотаксационные выделы №№ 17, 29	307	Земли лесного фонда Защитные леса	Строительство, реконструкция, эксплуатация линейных объектов	Образуется путем раздела земельного участка с кадастровым номером 55:15:000000:1139

Приложение № 4  
к Положению о размещении линейного объекта  
регионального значения «Газопровод-отвод к ГРС «г. Называевск»

Перечень земельных участков, в границах которых расположена полоса отвода для размещения объекта

№ п/п	Кадастровый номер земельного участка	Местоположение	Категория земель	Разрешенное использование	Площадь земельного участка (кв.м)	Площадь части земельного участка, расположенной в полосе отвода по проекту (кв.м)	Характеристика части земельного участка
1	55:29:041701:15	Омская область, Тюкалинский район, автомобильной дороги Подъезд к д. Черноусово	Земли промышленности, энергетики, транспорта, связи, радиовещания, телевидения, информатики, земли для обеспечения космической деятельности, земли обороны, безопасности и земли иного специального назначения	Под объектами транспорта автомобильного	4583	298	В целях установления публичного сервитута для прокладки инженерных коммуникаций
2	55:29:071602:459	Местоположение установлено относительно ориентира, расположенного за пределами участка. Ориентир д. Петровка.	Земли сельскохозяйственного назначения	Для сельскохозяйственного использования	52966	459	В целях заключения договора аренды, либо установления сервитута для прокладки

№ п/п	Кадастровый номер земельного участка	Местоположение	Категория земель	Разрешенное использование	Площадь земельного участка (кв.м)	Площадь земельного участка, расположенной в полосе отвода по проекту (кв.м)	Характеристика части земельного участка
		Участок находится примерно в 1,5 км от ориентира по направлению на юг. Почтовый адрес ориентира: Омская область, Тюкалинский район, с/п Красноусовское					инженерных коммуникаций
3	55:29:041701:48	Омская область, Тюкалинский район, Валуевское сельское поселение	Земли сельскохозяйственного назначения	Сельскохозяйственное производство	545362	868	В целях заключения договора аренды, либо установления сервитута для прокладки инженерных коммуникаций
4	55:29:000000:485	Омская область, Тюкалинский район	Земли сельскохозяйственного назначения	Размещение объекта «Газопровод-отвод и ГРС г. Называевск Омской области»	298002	250894	В целях заключения договора аренды, либо установления сервитута для прокладки инженерных коммуникаций
5	55:29:000000:615	Омская область,	Земли	Трубопровод-	29137	1357	В целях

№ п/п	Кадастровый номер земельного участка	Местоположение	Категория земель	Разрешенное использование	Площадь земельного участка (кв.м)	Площадь земельного участка, расположенной в полосе отвода по проекту (кв.м)	Характеристика части земельного участка
6	55:29:000000:616	Омская область, Тюкалинский район, Валуевское сельское поселение	Земли сельскохозяйственного назначения	Трубопроводный транспорт	21791	6	В целях заключения договора аренды, либо установления сервитута для прокладки инженерных коммуникаций
7	55:29:041701:31	Омская область, Тюкалинский район, Валуевское сельское поселение	Земли сельскохозяйственного назначения	Для ведения личного подсобного хозяйства	105000	5733	В целях заключения договора аренды, либо установления сервитута для прокладки инженерных коммуникаций
8	55:29:041701:32	Омская область, Тюкалинский район,	Земли сельскохозяйственного назначения	Для ведения личного	270200	5589	В целях заключения

№ п/п	Кадастровый номер земельного участка	Местоположение	Категория земель	Разрешенное использование	Площадь земельного участка (кв.м)	Площадь земельного участка, расположенной в полосе отвода по проекту (кв.м)	Характеристика части земельного участка
		Валуевское сельское поселение	назначения	подсобного хозяйства			договора аренды, либо установления сервитута для прокладки инженерных коммуникаций
9	55:29:041701:35	Омская область, Тюкалинский район, Валуевское сельское поселение	Земли сельскохозяйственного назначения	Для сельскохозяйственного использования	142100	3936	В целях заключения договора аренды, либо установления сервитута для прокладки инженерных коммуникаций
10	55:29:041701:39	Омская область, Тюкалинский район, Валуевское сельское поселение, примерно в 50 м по направлению на северо-запад от ориентира: а/дорога Валуевка-Называевск	Земли сельскохозяйственного назначения	Для сельскохозяйственного использования	136500	4121	В целях заключения договора аренды, либо установления сервитута для прокладки инженерных коммуникаций
11	55:29:041701:33	Омская область, Тюкалинский район, с. Валуевка	Земли сельскохозяйственного назначения	Для ведения личного подсобного	265200	1400	В целях заключения договора

№ п/п	Кадастровый номер земельного участка	Местоположение	Категория земель	Разрешенное использование	Площадь земельного участка (кв.м)	Площадь земельного участка, расположенной в полосе отвода по проекту (кв.м)	Характеристика части земельного участка
				хозяйства			аренды, либо установления сервитута для прокладки инженерных коммуникаций
12	55:29:041701:30	Омская область, Тюкалинский район, Валуевское сельское поселение, вдоль а/дороги Валуевка-Называевск	Земли сельскохозяйственного назначения	Для ведения личного подсобного хозяйства	260500	5664	В целях заключения договора аренды, либо установления сервитута для прокладки инженерных коммуникаций
13	55:29:041701:6	Омская область, Тюкалинский район, Валуевское сельское поселение, вблизи озера Валуевское, бот. Худорожково	Земли сельскохозяйственного назначения	Под личное подсобное хозяйство	168200	2129	В целях заключения договора аренды, либо установления сервитута для прокладки инженерных коммуникаций
14	55:29:041701:8	Омская область, Тюкалинский район, на территории Валуевской сельской	Земли сельскохозяйственного назначения	Для ведения личного подсобного хозяйства	314200	4801	В целях заключения договора аренды, либо

№ п/п	Кадастровый номер земельного участка	Местоположение	Категория земель	Разрешенное использование	Площадь земельного участка (кв.м)	Площадь части земельного участка, расположенной в полосе отвода по проекту (кв.м)	Характеристика части земельного участка
		администрации, на 800 м западнее оз. Валуевское и на 200 м севернее бол. Худорожково					установления сервитута для прокладки инженерных коммуникаций
15	55:29:041701:9	Омская область, Тюкалинский район, Валуевская сельская администрация, 1300 м западнее оз. Валуевское и 200 м. севернее бол. Худорожково	Земли сельскохозяйственного назначения	Для ведения личного подсобного хозяйства	172500	2223	В целях заключения договора аренды, либо установления сервитута для прокладки инженерных коммуникаций
16	55:29:041701:7	Омская область, Тюкалинский район, на территории Валуевской сельской администрации, на 1200 м западнее оз. Валуевское и на 700 м севернее бол. Худорожково	Земли сельскохозяйственного назначения	Для ведения личного подсобного хозяйства	153900	478	В целях заключения договора аренды, либо установления сервитута для прокладки инженерных коммуникаций
17	55:29:041701:2	Омская область, Тюкалинский район, Валуевской сельской администрации, вдоль	Земли сельскохозяйственного назначения	Для ведения личного подсобного хозяйства	184700	9705	В целях заключения договора аренды, либо установления

№ п/п	Кадастровый номер земельного участка	Местоположение	Категория земель	Разрешенное использование	Площадь земельного участка (кв.м)	Площадь части земельного участка, расположенной в полосе отвода по проекту (кв.м)	Характеристика части земельного участка
		автомобильной дороги Тюкалинск-Называевск, на 200 м севернее водохранилища, на 1000 м южнее водохранилища					сервитута для прокладки инженерных коммуникаций
18	55:29:041701:3	Омская область, Тюкалинский район, юго-восточнее бол. Худорожко	Земли сельскохозяйственного назначения	Для ведения личного подсобного хозяйства	254600	1428	В целях заключения договора аренды, либо установления сервитута для прокладки инженерных коммуникаций
19	55:15:021501:33	Омская область, Называевский район, к северу от населенного пункта д. Большая Сафониха	Земли сельскохозяйственного назначения	Для размещения объекта «Газопровод - отвод и ГРС г. Называевск Омской области», с земельным участком для размещения антенно-мачтового	4158	532	В целях заключения договора аренды, либо установления сервитута для прокладки инженерных коммуникаций

№ п/п	Кадастровый номер земельного участка	Местоположение	Категория земель	Разрешенное использование	Площадь земельного участка (кв.м)	Площадь части земельного участка, расположенной в полосе отвода по проекту (кв.м)	Характеристика части земельного участка
20	55:15:071401:77	Установлено относительно ориентира, расположенного за пределами участка. Ориентир с. Лорис-Меликово. Участок находится примерно в 2,0 км от ориентира по направлению на восток. Почтовый адрес ориентира: Омская область, Называевский район, с/с Лорис-Меликовский, с. Лорис-Меликово	Земли сельскохозяйственного назначения	Для расширения личного подсобного хозяйства	182100	24740	В целях заключения договора аренды, либо установления сервитута для прокладки инженерных коммуникаций
21	55:15:071401:78	Омская область, Называевский район, Лорис-Меликовское сельское поселение	Земли сельскохозяйственного назначения	Для ведения сельскохозяйственного производства	154200	18331	В целях заключения договора аренды, либо установления сервитута для прокладки

№ п/п	Кадастровый номер земельного участка	Местоположение	Категория земель	Разрешенное использование	Площадь земельного участка (кв.м)	Площадь земельного участка, расположенной в полосе отвода по проекту (кв.м)	Характеристика части земельного участка
							инженерных коммуникаций
22	55:15:071402:142	Омская область, Называевский район, Лорис-Меликовское сельское поселение	Земли сельскохозяйственного назначения	Для сельскохозяйственного использования, под насосную станцию	8728	263	В целях заключения договора аренды, либо установления сервитута для прокладки инженерных коммуникаций
23	55:15:151301:142	Омская область, Называевский район, Налимовское сельское поселение	Земли сельскохозяйственного назначения	Для сельскохозяйственного производства	434272	2	В целях заключения договора аренды, либо установления сервитута для прокладки инженерных коммуникаций
24	55:15:151301:144	Омская область, Называевский район, Налимовское сельское поселение	Земли сельскохозяйственного назначения	Трубопроводный транспорт	14806	930	В целях заключения договора аренды, либо установления сервитута для прокладки инженерных коммуникаций

№ п/п	Кадастровый номер земельного участка	Местоположение	Категория земель	Разрешенное использование	Площадь земельного участка (кв.м)	Площадь земельного участка, расположенной в полосе отвода по проекту (кв.м)	Характеристика части земельного участка
25	55:15:151301:93	Омская область, Называевский район, Налимовское сельское поселение	Земли сельскохозяйственного назначения	Для расширения личного подсобного хозяйства	271085	37170	В целях заключения договора аренды, либо установления сервитута для прокладки инженерных коммуникаций
26	55:15:071401:79	Установлено относительно ориентира, расположенного за пределами участка. Ориентир с. Лорис-Меликово. Участок находится примерно в 2,2 км от ориентира по направлению на восток. Почтовый адрес ориентира: Омская область, Называевский район, с. Лорис-Меликово	Земли сельскохозяйственного назначения	Для расширения личного подсобного хозяйства	172500	12028	В целях заключения договора аренды, либо установления сервитута для прокладки инженерных коммуникаций
27	55:15:151301:106	Омская область, Называевский район,	Земли сельскохозяйственного назначения	Для ведения сельского-	725600	36285	В целях заключения

№ п/п	Кадастровый номер земельного участка	Местоположение	Категория земель	Разрешенное использование	Площадь земельного участка (кв.м)	Площадь земельного участка, расположенной в полосе отвода по проекту (кв.м)	Характеристика части земельного участка
		Налимовское сельское поселение	назначения	хозяйственного производства			договора аренды, либо установления сервитута для прокладки инженерных коммуникаций
28	55:15:151301:94	Омская область, Называевский район, Налимовское сельское поселение	Земли сельскохозяйственного назначения	Для расширения личного подсобного хозяйства	243100	8778	В целях заключения договора аренды, либо установления сервитута для прокладки инженерных коммуникаций
29	55:15:151301:95	Омская область, Называевский район, Налимовское сельское поселение	Земли сельскохозяйственного назначения	Для расширения личного подсобного хозяйства	256700	2906	В целях заключения договора аренды, либо установления сервитута для прокладки инженерных коммуникаций
30	55:15:000000:1056	Местоположение установлено относительно	Земли сельскохозяйственного назначения	Для сельскохозяйственного производства	14603618	8183	В целях заключения договора

№ п/п	Кадастровый номер земельного участка	Местоположение	Категория земель	Разрешенное использование	Площадь земельного участка (кв.м)	Площадь части земельного участка, расположенной в полосе отвода по проекту (кв.м)	Характеристика части земельного участка
		ориентира, расположенного за пределами участка. Ориентир с. Лорис-Меликово. Участок находится примерно в 2,9 км от ориентира по направлению на юг. Почтовый адрес ориентира: Омская область, Называевский район, с/о Лорис-Меликовский					аренды, либо установления сервитута для прокладки инженерных коммуникаций
34	55:15:000000:1139	Омская область, Называевский район, Называевское лесничество, Называевское сельское участковое лесничество, урочище «бывший колхоз Сибиряк», лесной квартал № 15, лесотаксационные выделы №№ 31, 33, лесной квартал № 18, лесотаксационные	Земли лесного фонда	Строительство, реконструкция, эксплуатация линейных объектов	13093	1042	В целях заключения договора субаренды для прокладки инженерных коммуникаций

№ п/п	Кадастровый номер земельного участка	Местоположение	Категория земель	Разрешенное использование	Площадь земельного участка (кв.м)	Площадь части земельного участка, расположенной в полосе отвода по проекту (кв.м)	Характеристика части земельного участка
		выделы №№ 17, 29					
32	55:15:000000:477	Омская область, Называевский район	Земли сельскохозяйственного назначения	Для сельскохозяйственного производства	65043419	101848	В целях заключения договора аренды, либо установления сервитута для прокладки инженерных коммуникаций
33	55:15:000000:448	Омская область, Называевский район, Лорис-Меликовская сельская администрация	Земли сельскохозяйственного назначения	Для сельскохозяйственного производства	75474008	48419	В целях заключения договора аренды, либо установления сервитута для прокладки инженерных коммуникаций
34	55:15:000000:1348	Омская область, Называевский район, Лорис-Меликовская сельская администрация	Земли сельскохозяйственного назначения	Для сельскохозяйственного производства	204513	66034	В целях заключения договора аренды, либо установления сервитута для прокладки инженерных коммуникаций

№ п/п	Кадастровый номер земельного участка	Местоположение	Категория земель	Разрешенное использование	Площадь земельного участка (кв.м)	Площадь земельного участка, расположенной в полосе отвода по проекту (кв.м)	Характеристика части земельного участка
35	55:15:000000:419 (55:15:151301:66)	Омская область, Называевский район, автодорога Называевск- Тюкалинск	Земли промышленности, энергетики, транспорта, связи, радиовещания, телевидения, информатики, земли для обеспечения космической деятельности, земли обороны, безопасности и земли иного специального назначения	Под объектами транспорта автомобильного	261197	1115	В целях установления публичного сервитута для прокладки инженерных коммуникаций
36	55:29:000000:55	Омская область, Тюкалинский район, автомобильная дорога Называевск- Тюкалинск	Земли промышленности, энергетики, транспорта, связи, радиовещания, телевидения, информатики, земли для обеспечения космической деятельности, земли обороны, безопасности и земли иного специального назначения	Для обслуживания и эксплуатации автомобильных дорог	735332	17	В целях установления публичного сервитута для прокладки инженерных коммуникаций

Приложение № 5  
к Положению о размещении линейного объекта  
регионального значения «Газопровод-отвод к ГРС «г. Называевск»

Количественные и качественные характеристики лесных участков

№ п/п	№ квартала	№ выдела	Площадь, га	Состав	Ярус	Элемент леса	Возраст, лет	Высота, м	Диаметр, см	Класс возраста	Группа возраста	Бонитет	Тип леса	Полнота	Запас на 1 га, куб.м	Общий выдел, куб.м	Целевое назначение лесов	Категория защитных лесов
1	16	18	0,37	10Б	1	Б	40	18	18	4	2	2	КРТ	0,8	160	78	защитные	защитные полосы лесов
2	16	21	0,16	9Б1ОС	1	Б ОС	40	19 21	20 24	4	2	1	КРТ	0,7	150	28	защитные	защитные полосы лесов
3	16	22	0,07	9Б1ОС	1	Б ОС	40	19 21	20 24	4	2	1	КРТ	0,7	150	0	защитные	защитные полосы лесов
3	16	23	0,04	10Б	1	Б	40	18	18	4	2	2	КРТ	0,8	160	6	защитные	защитные полосы лесов
5	16	26	0,04	7Б3ОС	1	Б, ОС	35	16 18	16 22	4	2	2	КРТ	0,8	140	8	защитные	защитные полосы лесов

№ л/п	№ квартала	№ выдела	Площадь, га	Состав	Ярус	Элемент леса	Возраст, лет	Высота, м	Диаметр см	Класс возраста	Группа возраста	Бонитет	Тип леса	Полнота	Запас на 1 га куб.м	Общий на выдел куб.м	Целевое назначение лесов	Категория защитных лесов
6	16	29	0,09	8Б2ОС	1	Б, ОС	40	18	18 22	4	2	2	КРТ	0,6	120	10	защитные полосы лесов	защитные полосы лесов
7	16	33	0,06	9Б1ОС	1	Б, ОС	40	18	18 22	4	2	2	КРТ	0,8	160	5	защитные полосы лесов	защитные полосы лесов
8	16	42	0,04	10Б	1	Б	35	16	16	4	2	2	КРТ	0,7	110	5	защитные полосы лесов	защитные полосы лесов
9	16	43	0,09	10Б	1	Б	35	16	16	4	2	2	КРТ	0,7	110	0	защитные полосы лесов	защитные полосы лесов
10	16	44	0,01	10Б	1	Б	30	14	14	3	2	2	КРТ	0,6	80	0	защитные полосы лесов	защитные полосы лесов
11	16	158	0,01	10Б	1	Б	40	18	18	4	2	2	КРТ	0,8	160	0	защитные полосы лесов	защитные полосы лесов
12	16	159	0,02	7Б3ОС	1	Б, ОС	35	16 18	16 22	4	2	2	КРТ	0,8	140	0	защитные полосы лесов	защитные полосы лесов
13	16	160	0,05	9Б1ОС	1	Б	40	18	18	4	2	2	КРТ	0,8	160	0	защитные полосы лесов	защитные полосы лесов

№ п/п	№ квартала	№ выдела	Площадь, га	Состав	Ярус	Элемент леса	Возраст, лет	Высота, м	Диаметр, см	Класс возраста	Группа возраста	Бонитет	Тип леса	Полнота	Запас на 1 га куб.м	Общий выдел куб.м	Целевое назначение лесов	Категория защитных лесов
						ОС			22								ные	ные полосы лесов
14	16	161	0,08	10Б	1	Б	30	14	14	3	2	2	КРТ	0,6	80	13	защитные	защитные полосы лесов
15	18	6	0,01	7Б3ОС	1	Б ОС	35	16	18	4	2	2	КРТ	0,7	110	0	защитные	защитные полосы лесов
16	18	7	0,01	6Б4ОС	1	Б ОС	30	15 16	16 18	3	2	2	КРТ	0,9	130	0	защитные	защитные полосы лесов
17	18	8	0,22	6Б4ОС	1	Б ОС	30	15 16	16 18	3	2	2	КРТ	0,9	130	71	защитные	защитные полосы лесов
18	18	12	0,55	7Б3ОС	1	Б ОС	35	16	16 18	4	2	2	КРТ	0,9	150	109	защитные	защитные полосы лесов
19	18	13	0,08	7Б3ОС	1	Б ОС	40 35	17 16	18 16	4	2	2	КРТ	0,8	140	18	защитные	защитные полосы лесов
20	18	22	0,31	6ОС4Б	1	ОС Б	15	7	6	2	1	2	РТ	0,8	50	30	защитные	защитные

№ п/п	№ квар-тала	№ вы-дела	Пло-щадь, га	Состав	Ярус	Эле-мент леса	Воз-раст, лет	Высо-та, м	Диаметр см	Класс воз-раста	Группа возраста	Бони-тет	Тип леса	Пол-нота	Запас на 1 га куб.м	Общий на выдел куб.м	Целевое назна-чение лесов	Категория защитных лесов
21	18	28	0,05	8Б2ОС	1	Б ОС	35	16	16	4	2	2	РТ ОС	0,8	130	6	защит-ные лесов	защит-ные лесов
22	18	29	0,30	8Б2ОС	1	Б ОС	35	16	16 18	4	2	2	РТ ОС	0,8	130	68	защит-ные лесов	защит-ные лесов
23	18	39	0,02	6Б4ОС	1	Б ОС	35	16	16 20	4	2	2	КТР	0,7	110	20	защит-ные лесов	защит-ные лесов
24	18	43	0,18	7ОС3Б	1	ОС Б	35	15	18	4	2	2	РТ	0,8	140	40	защит-ные лесов	защит-ные лесов
25	18	46	0,15	8Б2ОС	1	Б ОС	35	16 18	16 20	4	2	2	КТР	0,8	130	39	защит-ные лесов	защит-ные лесов
26	18	47	0,07	9Б1ОС	1	Б ОС	35	16	16	4	2	2	КТР	0,7	110	8	защит-ные лесов	защит-ные лесов
27	18	55	0,10	8Б2ОС	1	Б ОС	35	15 16	14 18	4	2	2	КТР	1,0	150	25	защит-ные лесов	защит-ные лесов

№ п/п	№ квартала	№ выдела	Площадь, га	Состав	Ярус	Элемент леса	Возраст, лет	Высота, м	Диаметр см	Класс возраста	Группа возраста	Бонитет	Тип леса	Полнота	Залас на 1 га куб.м	Общий выдел куб.м	Целевое назначение лесов	Категория защитных лесов
28	18	56	0,004	10Б	1	Б	30	14	14	3	2	2	КТР	0,9	120	9	защитные	защитные полосы лесов
29	18	60	0,59	5Б5ОС	1	Б ОС	40	17 18	18 22	4	2	2	КТР	1,0	180	62	защитные	защитные полосы лесов
30	18	65	0,09	9Б1ОС	1	Б ОС	35	17	18	4	2	1	КТР	0,8	140	39	защитные	защитные полосы лесов
31	18	69	0,05	9Б1ОС	1	Б ОС	35	18	18	4	2	1	КТР	0,7	140	0	защитные	защитные полосы лесов
32	18	78	0,12	9Б1ОС	1	Б ОС	35	17	16 18	4	2	1	КТР	0,9	160	58	защитные	защитные полосы лесов
33	18	79	0,08	8Б2ОС	1	Б ОС	35	16	16	4	2	2	КТР	0,8	130	18	защитные	защитные полосы лесов
34	18	84	0,09	9Б1ОС	1	Б ОС	35	16	16	4	2	2	КТР	0,9	150	29	защитные	защитные полосы лесов

№ п/л	№ квартала	№ выдела	Площадь, га	Состав	Ярус	Элемент леса	Возраст, лет	Высота, м	Диаметр см	Класс возраста	Группа возраста	Бонитет	Тип леса	Полнота	Запас на 1 га куб.м	Общий на выдел куб.м	Целевое назначение лесов	Категория защитных лесов
35	18	88	0,07	6Б4ОС	1	Б ОС	30 35	15	14	4	2	2	КТР	0,6	90	23	защитные	защитные полосы лесов
36	18	100	0,06	9Б1ОС	1	Б ОС	40 35	18	18	4	2	2	КТР	0,7	140	30	защитные	защитные полосы лесов
37	18	104	0,09	10Б	1	Б	35	17	18	4	2	1	КТР	0,7	120	33	защитные	защитные полосы лесов
38	18	105	0,11	9Б1ОС	1	Б ОС	35	16 17	16 20	4	2	2	КТР	0,7	110	30	защитные	защитные полосы лесов
39	18	107	0,33	9Б1ОС	1	Б ОС	35	17	18	4	2	1	КТР	0,8	140	74	защитные	защитные полосы лесов
40	18	115	0,09	9Б1ОС	1	Б ОС	40 35	18	18	4	2	2	КТР	0,7	140	34	защитные	защитные полосы лесов
41	18	116	0,001	6Б4ОС	1	Б ОС	35 30	15	14	4	2	2	КТР	0,6	90	0	защитные	защитные полосы лесов
42	18	117	0,06	9Б1ОС	1	Б	35	18	18	4	2	1	КТР	0,7	140	47	защитные	защитные полосы лесов

№ п/п	№ квартала	№ выдела	Площадь, га	Состав	Ярус	Элемент леса	Возраст, лет	Высота, м	Диаметр см	Класс возраста	Группа возраста	Бонитет	Тип леса	Полнота	Запас на 1 га куб.м	Общий на выдел куб.м	Целевое назначение лесов	Категория защитных лесов
						ОС											ные	ные
43	18	118	0,09	7Б3ОС	1	Б ОС	40	19	20	4	2	1	КТР	0,7	150	0	защитные	защитные полосы лесов
44	18	119	0,02	7Б3ОС	1	Б ОС	40	19	20	4	2	1	КТР	0,7	150	0	защитные	защитные полосы лесов
45	18	120	0,10	10Б	1	Б	35	15	18	4	2	2	РТ ОС	0,6	90	22	защитные	защитные полосы лесов
46	21	5	0,04	7Б3ОС	1	Б ОС	50	21 22	20 26	5	2	1	КРТ	0,7	170	2	защитные	эксплуатационные леса
47	21	11	0,05	7Б3ОС	1	Б ОС	45	20 21	22 26	5	2	1	КРТ	0,5	110	20	защитные	эксплуатационные леса
48	21	44	0,02	10Б	1	Б	40	18	18	4	2	2	КРТ	0,8	160	1	защитные	эксплуатационные леса
49	22	183	0,01	6Б4ОС	1	Б ОС	45	18	22 24	5	2	2	КРТ	0,6	120	0	защитные	эксплуатационные леса
Федоровское участковое лесничество (Называевское лесничество)																		
50	6	1	0,16	8ОС2Б	1	ОС,	35	15	16	4	2	2	В	0,8	14	31	защитные	ценные

№ п/п	№ квартала	№ выдела	Площадь, га	Состав	Ярус	Элемент леса	Возраст, лет	Высота, м	Диаметр см	Класс возраста	Группа возраста	Бонитет	Тип леса	Полнота	Запас на 1 га куб.м	Общий выдел куб.м	Целевое назначение лесов	Категория защитных лесов
						Б	40	17									ные	леса
51	6	2	0,13	7Б3ОС	1	Б	55	20	20	6	2	2	В	0,7	15	22	защитные	ценные леса
52	6	5	0,10	Лк 10СБ	1	С Б	23 20	8	12	2	1	2	РГ	0,6	6	69	защитные	ценные леса
53	6	6	0,07	сенокос	-	-	-	-	-	-	-	-	-	-	-	-	защитные	ценные леса
54	7	49	1,15	пашня	-	-	-	-	-	-	-	-	-	-	-	-	защитные	защитные полосы лесов
55	7	51	0,04	9Б1ОС	1	Б ОС	40	17	18	4	2	2	В	0,8	14	7	защитные	защитные полосы лесов
56	7	52	0,33	8Б2ОС	1	Б ОС	40 30	17 14	18 16	4	2	2	В	0,5	8	23	защитные	защитные полосы лесов
57	7	53	0,02	7Б3ОС	1	Б ОС	40 35	17 15	16	4	2	2	В	0,8	13	5	защитные	защитные полосы лесов
58	7	57	0,48	6ОС4Б	1	ОС Б	40 50	15 18	20	4	2	3	В	1,0	19	62	защитные	защитные полосы лесов
59	7	58	0,03	6ОС4Б	1	ОС Б	30 40	13 17	14 16	3	2	2	В	0,8	14	0	защитные	защитные

№ п/п	№ квартала	№ выдела	Площадь, га	Состав	Ярус	Элемент леса	Возраст, лет	Высота, м	Диаметр см	Класс возраста	Группа возраста	Бонитет	Тип леса	Полнота	Запас на 1 га куб.м	Общий на выдел куб.м	Целевое назначение лесов	Категория защитных лесов
																		полосы лесов
60	7	59	0,06	сенокос	-	-	-	-	-	-	-	-	-	-	-	-	защитные	полосы лесов
61	7	64	0,22	9Б1ОС	1	Б ОС	40	17	18	4	2	2	В	0,8	14	15	защитные	полосы лесов
62	7	68	0,02	5Б5ОС	1	Б ОС	30 25	13 11	12	3	2	2	В	0,9	9	8	защитные	полосы лесов
63	7	69	0,36	сенокос	-	-	-	-	-	-	-	-	-	-	-	-	защитные	полосы лесов
64	7	77	0,99	пашня	-	-	-	-	-	-	-	-	-	-	-	-	защитные	полосы лесов
65	7	78	0,10	10Б	1	Б	70	23	28	7	3	2	В	0,7	20	8	защитные	полосы лесов
66	7	79	0,01	сенокос	-	-	-	-	-	-	-	-	-	-	-	-	защитные	полосы лесов
67	8	44	0,01	10Б	1	Б	70	23	28	7	3	2	В	0,7	20	0	защитные	полосы лесов

№ п/п	№ квартала	№ выдела	Площадь, га	Состав	Ярус	Элемент леса	Возраст, лет	Высота, м	Диаметр, см	Класс возраста	Группа возраста	Бонитет	Тип леса	Полнота	Запас на 1 га куб.м	Общий выдел куб.м	Целевое назначение лесов	Категория защитных лесов
68	8	45	0,01	сенокос	-	-	-	-	-	-	-	-	-	-	-	-	защитные полосы лесов	лесов
69	8	48	0,09	пашня	-	-	-	-	-	-	-	-	-	-	-	-	защитные полосы лесов	защитные полосы лесов
70	8	50	0,13	8Б2ОС	1	Б ОС	60 50	21 19	26 28	6	2	2	В	0,8	20	2	защитные полосы лесов	защитные полосы лесов
71	8	51	0,08	8Б2ОС	1	Б ОС	60 50	21 18	26 28	6	2	2	В	0,8	18	0	защитные полосы лесов	защитные полосы лесов
72	8	53	0,03	сенокос	-	-	-	-	-	-	-	-	-	-	-	-	защитные полосы лесов	защитные полосы лесов
73	8	55	0,36	пашня	-	-	-	-	-	-	-	-	-	-	-	-	защитные полосы лесов	защитные полосы лесов
74	8	56	0,15	Лк 10СБ	1	С Б	16 40	6	10	1	1	1	РГ	0,4	3	27	защитные полосы лесов	защитные полосы лесов

№ п/л	№ квартала	№ выдела	Площадь, га	Состав	Ярус	Элемент леса	Возраст, лет	Высота, м	Диаметр см	Класс возраста	Группа возраста	Бонитет	Тип леса	Полнота	Запас на 1 га куб.м	Общий на выдел куб.м	Целевое назначение лесов	Категория защитных лесов
75	8	58	0,05	10Б	1	Б	60	21	26	6	2	2	В	0,6	15	8	защитные полосы лесов	защитные полосы лесов
76	8	59	0,05	9Б10ОС	1	Б ОС	40 35	17 15	16 18	4	2	2	В	0,9	16	10	защитные полосы лесов	защитные полосы лесов
77	8	61	0,08	7Б3ОС	1	Б ОС	60 50	21 19	26	6	2	2	В	0,7	16	8	защитные полосы лесов	защитные полосы лесов
78	8	62	0,04	Лк 10С	1	С	16	5	8	1	1	2	РГ	0,8	5	0	защитные полосы лесов	защитные полосы лесов
79	8	66	0,01	6Б4ОС	1	Б ОС	60 50	21 18	26 24	6	2	2	В	0,7	16	5	защитные полосы лесов	защитные полосы лесов
80	8	67	0,24	пашня	-	-	-	-	-	-	-	-	-	-	-	-	защитные полосы лесов	защитные полосы лесов
81	8	75	1,07	пашня	-	-	-	-	-	-	-	-	-	-	-	-	защитные полосы лесов	защитные полосы лесов
82	8	76	0,18	10Б	1	Б	60	20	26	6	2	2	В	0,4	9	23	защитные полосы лесов	защитные полосы лесов

№ п/п	№ квартала	№ выдела	Площадь, га	Состав	Ярус	Элемент леса	Возраст, лет	Высота, м	Диаметр, см	Класс возраста	Группа возраста	Бонитет	Тип леса	Полноота	Запас на 1 га куб.м	Общий выдел куб.м	Целевое назначение лесов	Категория защитных лесов
																	ные	ные полосы лесов
83	8	83	0,10	10Б	1	Б	65	21	32	7	3	2	В	0,8	20	75	защитные	защитные полосы лесов
84	8	84	0,13	сенокос	-	-	-	-	-	-	-	-	-	-	-	-	защитные	защитные полосы лесов
85	8	85	0,002	10Б	1	Б	60	21	28	6	2	2	В	0,6	15	2	защитные	защитные полосы лесов
86	8	86	0,01	10Б	1	Б	60	21	32	7	3	2	В	0,8	20	0	защитные	защитные полосы лесов
87	8	90	0,23	10Б	1	Б	65	20	26	6	2	2	В	0,3	7	40	защитные	защитные полосы лесов
88	8	92	0,05	сенокос	-	-	-	-	-	-	-	-	-	-	-	-	защитные	защитные полосы лесов
89	8	94	0,004	пашня	-	-	-	-	-	-	-	-	-	-	-	-	защитные	защитные

№ п/л	№ квартала	№ выдела	Площадь, га	Состав	Ярус	Элемент леса	Возраст, лет	Высота, м	Диаметр, см	Класс возраста	Группа возраста	Бонитет	Тип леса	Полнота	Запас на 1 га куб.м	Общий на выдел куб.м	Целевое назначение лесов	Категория защитных лесов
Люкалинское участковое лесничество (Люкалинское лесничество)																		
90	3	12	0,22	10Б	1	Б	40	15	18	4	2	2	ИВ	0,8	120	3	защитные	защитные полосы лесов
91	3	13	0,13	5Б5ОС	1	Б	25	9	8	3	2	3	ИВ	0,6	40	0	защитные	эксплуатационные леса
92	3	54	0,13	7ОС3Б	1	ОС Б	40	20	20 18	4	3	1	РТ	0,6	170	88	защитные	эксплуатационные леса
93	3	68	0,19	5Б5ОС	1	Б ОС	30	17	20	3	2	1	РТ	0,6	110	2	защитные	эксплуатационные леса
94	3	69	0,08	10БОС	1	Б	40	20	18	4	2	1	РТ	0,7	160	1	защитные	защитные полосы лесов
95	3	71	0,09	6Б4ОС	1 20	Б ОС	40	20	20	4	2	1	РТ	0,7	160	38	защитные	защитные полосы лесов
96	3	72	0,04	5Б5ОС	1 17	Б ОС	35	17	16	4	2	1	РТ	0,8	140	13	защитные	защитные полосы лесов
97	3	78	0,05	8ОС2Б	1	ОС	30	14	10	3	2	2	РТ	0,9	140	13	защитные	защитные полосы лесов

№ д/п	№ квартала	№ выдела	Площадь, га	Состав	Ярус	Элемент леса	Возраст, лет	Высота, м	Диаметр, см	Класс возраста	Группа возраста	Бонитет	Тип леса	Полнота	Запас на 1 га куб.м	Общий выдел куб.м	Целевое назначение лесов	Категория защитных лесов
					14	Б											ные	ные полосы лесов
98	3	83	0,15	9Б1ОС	1 11	Б ОС	30 25	11	8	3	2	3	ИВ	0,6	50	42	защитные	защитные полосы лесов
99	3	84	0,08	9ОС1Б	1	ОС Б	30	16	16	3	2	1	РТ	0,6	110	14	защитные	эксплуатационные леса
100	3	85	0,01	10Б	1	Б	40	17	16	4	2	2	РТ	0,9	160	1	защитные	эксплуатационные леса
101	9	32	0,09	10БОС	1	Б ОС	40	17	14	4	2	2	РТ	0,8	140	26	защитные	эксплуатационные леса
102	9	33	0,05	10Б	1	Б	35	16	14	4	2	2	РТ	0,9	140	11	защитные	эксплуатационные леса
103	9	35	0,03	9Б1ОС	1 15	Б ОС	30	15	12	3	2	2	РТ	0,8	120	11	защитные	эксплуатационные леса
104	9	37	0,002	9Б1ОС	1 13	Б ОС	35	13	14 16	4	2	2	ИТ	0,7	80	0	защитные	эксплуатационные леса
105	9	38	0,03	9Б1ОС	1	Б ОС	35	15 35	14 15	4 14	2	2	РТ	0,7	110	9	защитные	эксплуатационные леса
106	9	41	0,05	9Б1ОС	1	Б	35	16	14	4	2	2	РТ	0,7	110	13	защитные	эксплуатационные леса

№ п/л	№ квартала	№ выдела	Площадь, га	Состав	Ярус	Элемент леса	Возраст, лет	Высота, м	Диаметр, см	Класс возраста	Группа возраста	Бонитет	Тип леса	Полнота	Запас на 1 га куб.м	Общий на выдел куб.м	Целевое назначение лесов	Категория защитных лесов
						ОС			16								ные	тащонные леса
107	9	42	0,15	9Б1ОС	1	Б ОС	35	14	12 14	4	2	2	РТ	0,9	120	44	защитные	эксплуатационные леса
108	15	83	0,05	10Б	1	Б	35	15	16	4	2	2	РТ	0,6	90	0	защитные	эксплуатационные леса
109	18	12	0,01	10Б	1	Б	35	15	14	4	2	2	РТ	0,7	110	3	защитные	защитные полосы лесов
110	18	13	1,0	5ББОС	1	Б ОС	40	14	18	4	2	3	ОС	0,5	70	130	защитные	защитные полосы лесов
111	18	19	0,13	7Б3ОС	1	Б ОС	40	16	18	4	2	2	РТ	0,6	100	15	защитные	защитные полосы лесов
112	18	28	0,07	10Б	1	Б	25	11	8	3	2	2	РТ	0,7	60	10	защитные	защитные полосы лесов
113	18	29	0,11	10БООС	1	Б ОС	45	17	18	5	2	2	РТ	0,6	110	30	защитные	защитные полосы лесов
114	18	30	0,14	7Б3ОС	1	Б	45	17	18	5	2	2	РТ	0,6	110	16	защитные	защитные полосы лесов

№ п/п	№ квартала	№ выдела	Площадь, га	Состав	Ярус	Элемент леса	Возраст, лет	Высота, м	Диаметр см	Класс возраста	Группа возраста	Бонитет	Тип леса	Полнота	Запас на I га куб.м	Общий на выдел куб.м	Целевое назначение лесов	Категория защитных лесов	
						ОС											ные	ные	полосы лесов
115	18	36	0,50	9Б1ОС	1	Б ОС	35	15	16	4	2	2	РТ	0,6	90	85	защитные	эксплуатационные леса	
116	18	37	0,33	10Б	1	Б	35	15	16	4	2	2	РТ	0,6	90	42	защитные	эксплуатационные леса	
117	18	51	0,05	10Б	1	Б	35	15	16	4	2	2	РТ	0,6	90	7	защитные	эксплуатационные леса	
118	19	105	0,19	8Б2ОС	1	Б ОС	35	14	12	4	2	2	РТ	0,7	90	14	защитные	эксплуатационные леса	
119	19	106	0,03	10БОС	1	Б ОС	40	16	16	4	2	2	РТ	0,7	110	3	защитные	эксплуатационные леса	
120	20	12	0,34	9Б1ОС	1	Б ОС	35	12	10 12	4	2	3	ИВ	0,6	60	67	защитные	эксплуатационные леса	
121	20	13	0,23	10БОС	1	Б ОС	35	14	12	4	2	2	РТ	0,7	90	33	защитные	защитные полосы лесов	
122	20	21	0,05	8Б2ОС	1	Б ОС	40	16	14 16	4	2	2	РТ	0,6	100	33	защитные	эксплуатационные леса	
123	20	28	0,19	10Б	1	Б	35	14	12	4	2	2	РТ	0,6	80	51	защитные	защитные	

№ п/л	№ квар-тала	№ вы-дела	Пло-щадь, га	Состав	Ярус	Эле-мент леса	Воз-раст, лет	Высо-та, м	Диаметр см	Класс воз-раста	Группа возраста	Бони-тет	Тип леса	Пол-нота	Запас на 1 га куб.м	Общий на выдел куб.м	Целевое назна-чение лесов	Категория защитных лесов
																	ные	ные полосы лесов
124	20	29	0,01	10Б	1	Б	40	16	18	4	2	2	РТ	0,6	100	0	защит-ные	защит-ные полосы лесов
125	20	30	0,06	10Б	1	Б	25	12	10	3	2	2	РТ	0,8	80	7	защит-ные	эксплуа-тацион-ные леса
126	20	34	0,0002	7Б3ОС	1	Б ОС	35	14	12 14	4	2	2	РТ	0,7	90	0	защит-ные	эксплуа-тацион-ные леса
127	20	35	0,02	6Б4ОС	1	Б ОС	35	16	14	4	2	2	РТ	0,6	100	20	защит-ные	эксплуа-тацион-ные леса
128	20	36	0,02	10Б	1	Б	35	16	14	4	2	2	ОС	0,8	130	5	защит-ные	эксплуа-тацион-ные леса
129	20	37	0,07	10БОС	1	Б ОС	40	17	16	4	2	2	РТ	0,7	130	20	защит-ные	эксплуа-тацион-ные леса
130	20	39	0,31	10БОС	1	Б ОС	35	14	12	4	2	2	РТ	0,6	80	50	защит-ные	эксплуа-тацион-ные леса
131	20	41	0,62	10Б	1	Б	35	12	10	4	2	3	ОС	0,6	60	61	защит-ные	защит-ные полосы лесов

№ п/п	№ квартала	№ выдела	Площадь, га	Состав	Ярус	Элемент леса	Возраст, лет	Высота, м	Диаметр см	Класс возраста	Группа возраста	Бонитет	Тип леса	Полнота	Запас на 1 га куб.м	Общий на выдел куб.м	Целевое назначение лесов	Категория защитных лесов
132	20	43	0,21	10Б	1	Б	40	15	14	4	2	2	РГ	0,7	110	25	защитные полосы лесов	защитные полосы лесов
133	24	12	0,95	10БОС	1	Б ОС	40	16	16	4	2	2	КВ	0,8	130	225	защитные полосы лесов	защитные полосы лесов
134	24	31	0,14	10БОС	1	Б ОС	40	16	16	4	2	2	КВ	0,8	130	26	защитные полосы лесов	защитные полосы лесов
135	24	51	0,14	10БОС	1	Б ОС	40	16	16	4	2	2	КВ	0,8	130	36	защитные полосы лесов	защитные полосы лесов
136	26	21	0,004	8Б2ОС	1	Б ОС	40	18	16 18	4	2	2	РГ	0,6	110	0	защитные	эксплуатационные леса
137	26	26	0,52	7Б3ОС	1	Б ОС	40	18	16 18	4	2	2	РГ	0,7	130	131	защитные	эксплуатационные леса
138	26	27	0,17	10Б	1	Б	35	17	16	4	2	1	РГ	0,6	110	11	защитные	эксплуатационные леса
139	27	32	0,19	8Б2ОС	1	Б ОС	40	17	16 18	4	2	2	РГ	0,7	130	60	защитные	эксплуатационные леса
140	27	33	0,02	10Б	1	Б	45	19	18	5	2	2	РГ	0,7	150	0	защитные	эксплуатационные леса

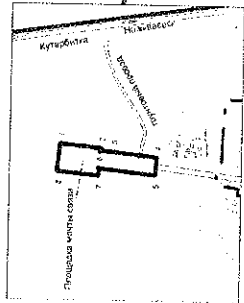
№ п/п	№ квартала	№ выдела	Площадь, га	Состав	Ярус	Элемент леса	Возраст, лет	Высота, м	Диаметр см	Класс возраста	Группа возраста	Бонитет	Тип леса	Полнота	Запас на 1 га куб.м	Общий на выдел куб.м	Целевое назначение лесов	Категория защитных лесов
141	27	45	0,11	9ОС1Б	1	ОС Б	35	14	12 16	4	2	2	РТ	0,8	100	16	защитные	эксплуатационные леса
142	27	46	0,15	7Б3ОС	1	Б ОС	40	18	18 20	4	2	2	РТ	0,8	150	46	защитные	эксплуатационные леса
143	27	57	0,01	6Б4ОС	1	Б ОС	45	18	18 20	5	2	2	РТ	0,7	130	12	защитные	защитные полосы лесов
144	27	58	0,26	6ОС4Б	1	ОС Б	35	16	12	4	2	2	РТ	0,8	150	75	защитные	защитные полосы лесов
145	27	60	0,05	10Б	1	Б	35	16	14	4	2	2	РТ	0,8	130	5	защитные	защитные полосы лесов
146	27	83	0,09	9Б1ОС	1	Б ОС	35	16	14 16	4	2	2	РТ	0,8	130	15	защитные	эксплуатационные леса
147	27	93	0,08	10Б	1	Б	45	19	18	5	2	2	РТ	0,7	150	5	защитные	эксплуатационные леса
148	27	96	0,05	10БОС	1	Б ОС	35	14	12	4	2	2	РТ	0,6	80	8	защитные	защитные полосы

№ п/п	№ квартала	№ выдела	Площадь, га	Состав	Ярус	Элемент леса	Возраст, лет	Высота, м	Диаметр см	Класс возраста	Группа возраста	Бонитет	Тип леса	Полнота	Запас на 1 га куб.м	Общий на выдел куб.м	Целевое назначение лесов	Категория защитных лесов
149	27	104	0,25	9Б1ОС	1	Б ОС	35	17	16	4	2	1	РГ	0,7	130	42	защитные полосы лесов	лесов
150	94	10	0,02	пашня	-	-	-	-	-	-	-	-	-	-	0	-	защитные ценные леса	ценные леса
151	94	9	0,14	пастбище, выгоны	-	-	-	-	-	-	-	-	-	-	-	-	защитные ценные леса	ценные леса
152	94	10	0,33	пашня	-	-	-	-	-	-	-	-	-	-	-	-	защитные ценные леса	ценные леса
153	94	16	0,02	10Б	1	Б	55	17	18	6	2	3	КВ	0,7	120	0	защитные ценные леса	ценные леса
154	94	23	0,09	7Б3ОС	1	Б ОС	60	18 17	24 24	6	2	3	КВ	0,6	120	11	защитные ценные леса	ценные леса
155	94	24	0,08	сенокос	-	-	-	-	-	-	-	-	-	-	-	-	защитные ценные леса	ценные леса
156	94	32	0,19	8ОС2Б	-	ОС Б	10	5 5	4 4	1	1	2	КВ	1,0	40	54	защитные ценные леса	ценные леса
157	94	34	0,03	сенокос	-	-	-	-	-	-	-	-	-	-	-	-	защитные ценные леса	ценные леса
158	95	24	0,08	пашня	-	-	-	-	-	-	-	-	-	-	-	-	защитные полосы лесов	защитные полосы лесов
159	95	26	0,03	пашня	-	-	-	-	-	-	-	-	-	-	-	-	защитные полосы лесов	защитные полосы лесов

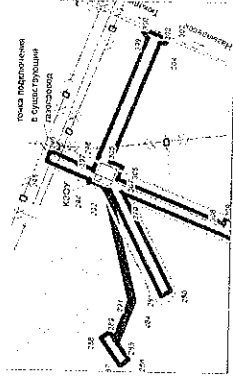
№ п/п	№ квартала	№ выдела	Площадь, га	Состав	Ярус	Элемент леса	Возраст, лет	Высота, м	Диаметр см	Класс возраста	Группа возраста	Бонитет	Тип леса	Полнота	Запас на 1 га куб.м	Общий на выдел куб.м	Целевое назначение лесов	Категория защитных лесов
160	95	31	0,01	сенокос	-	-	-	-	-	-	-	-	-	-	-	-	защитные	лесов
																	защитные	лесов

Чертеж планировки территории линейного объекта регионального значения "Газопровод-отвод к ГРС "г. Называевск"

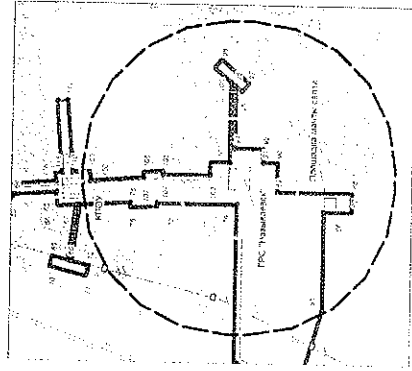
Приложение № 2  
к приказу Министерства строительства  
и жилищно-коммунального комплекса  
Омской области  
от 26.12.18 № 67-н



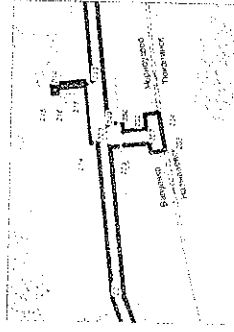
Большесофоновское  
сельское поселение  
д. Большая Софониха



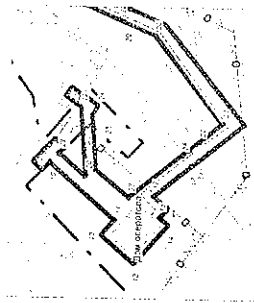
Краснозаводское  
поселение



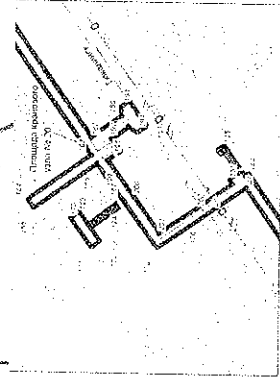
Называевское  
поселение



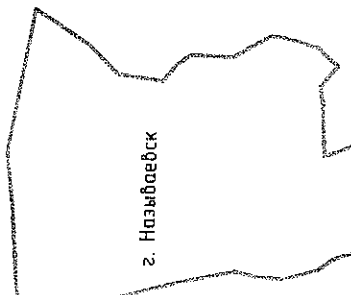
Волуевское  
поселение



Лорис-Мелькаевское  
сельское поселение



Тякволинский муниципальный  
район



г. Называевск

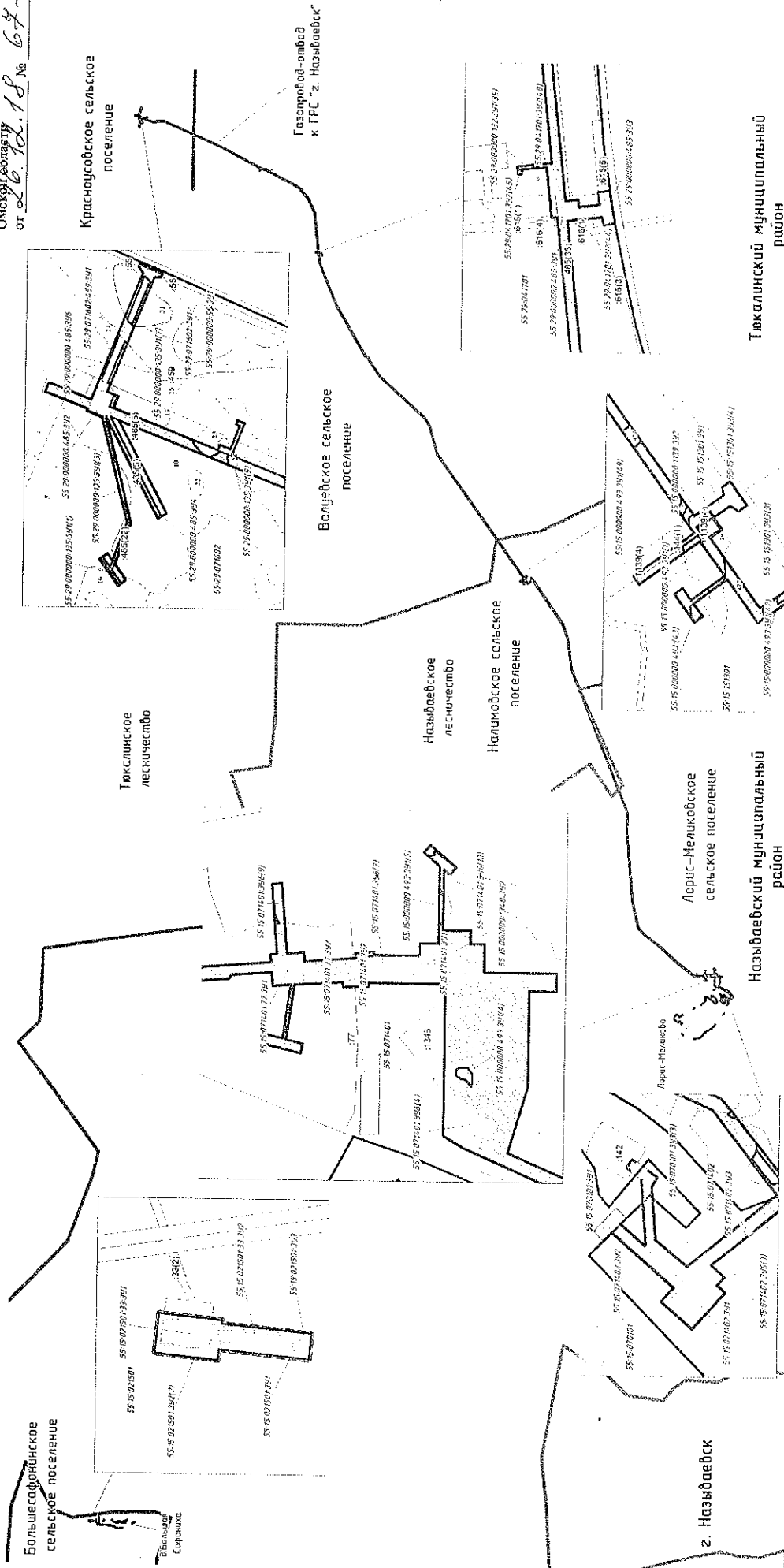
Условные обозначения:

- граница элемента планировочной структуры,
- граница проективной территории
- зона планируемого размещения линейного объекта
- граница квартального образования
- граница населенного пункта
- красные линии
- 1 номер и обозначение характерных точек красных линий,
- зоны планируемого размещения линейного объекта
- граница зоны с особыми условиями использования территории, подлежащая установлению в связи с размещением линейного объекта
- граница санитарно-защитной зоны, подлежащая установлению в связи с размещением линейного объекта
- автомобильная дорога с асфальтовым покрытием
- сети газоснабжения
- сети электроснабжения
- проектируемый магистральный газопровод

Чертеж межевания территории линейного объекта регионального значения "Газопровод-отвод к ГРС "г. Называевск"

Приложение № 3

к приказу Министерства строительства и жилищно-коммунального комплекса Омской области от 26.10.18 № 64-18



Условные обозначения:

- граница планируемого элемента планировочной структуры
- граница муниципального образования
- граница населенного пункта
- красные линии
- линия отступа от красных линий
- граница кадастрового квартала
- номер кадастрового квартала
- границы зон действия планировочных мероприятий (публичных сервитутов)
- границы земельных участков, не установленные в соответствии с действующим законодательством
- граница и номер лесостепного выдела
- граница земельного участка, учтенного в ЕГРН
- кадастровый номер земельного участка, учтенного в ЕГРН
- граница образцовых земельных участков
- граница образцовых лесных участков
- обозначение образцового земельного участка