



МИНИСТЕРСТВО КУЛЬТУРЫ ОМСКОЙ ОБЛАСТИ

ПРИКАЗ

от 3 июля 2017 года

№ 68

г. Омск

Об установлении границ территории объекта культурного наследия (памятника истории и культуры) народов Российской Федерации регионального значения «Здание бывшего управления сибирских казаков, в котором работали путешественники Г.Н.Потапов и казахский просветитель Чокан Валиханов», расположенного по адресу: г. Омск, ул. Короленко, д. 12, и утверждении особого режима использования земельных участков в данных границах

В соответствии с подпунктом 10 пункта 2 статьи 33 Федерального закона «Об объектах культурного наследия (памятниках истории и культуры) народов Российской Федерации», абзацем семнадцатым подпункта 6 пункта 8 Положения о Министерстве культуры Омской области, утвержденного Указом Губернатора Омской области от 2 марта 2004 года № 48, приказываю:

1. Установить границы территории объекта культурного наследия (памятника истории и культуры) народов Российской Федерации регионального значения «Здание бывшего управления сибирских казаков, в котором работали путешественники Г.Н.Потапов и казахский просветитель Чокан Валиханов», расположенного по адресу: г. Омск, ул. Короленко, д. 12 (далее – объект), в соответствии с описанием (приложение № 1).

2. Утвердить особый режим использования земельных участков в границах территории объекта (приложение № 2).

Министр культуры
Омской области

Ю.В. Трофимов

ОПИСАНИЕ

границ территории объекта культурного наследия (памятника истории и культуры) народов Российской Федерации регионального значения «Здание бывшего управления сибирских казаков, в котором работали путешественники Г.Н.Потапов и казахский просветитель Чокан Валиханов», расположенного по адресу: г. Омск, ул. Короленко, д. 12

1. Границы территории объекта культурного наследия (памятника истории и культуры) народов Российской Федерации регионального значения «Здание бывшего управления сибирских казаков, в котором работали путешественники Г.Н.Потапов и казахский просветитель Чокан Валиханов», расположенного по адресу: г. Омск, ул. Короленко, д. 12 (далее – объект культурного наследия), проходят:

от точки 1, расположенной в 1 метре к северу от северо-западного угла объекта культурного наследия, до точки 2, расположенной в 1 метре к северу от северо-восточного угла объекта культурного наследия, по условно прямой линии, проходящей вдоль красной линии кварталов застройки, на протяжении 53,6 метра;

от точки 2 до точки 3, расположенной в 16 метрах к юг-юго-востоку от юго-восточного угла объекта культурного наследия, по условно прямой, линии проходящей вдоль восточной стены объекта культурного наследия, на протяжении 45,3 метра;

от точки 3 до точки 4, совпадающей с юго-западным углом пристройки к западному крылу объекта культурного наследия, по условно прямой линии, проходящей в створе с южной стеной пристройки к западному крылу объекта культурного наследия, на протяжении 54,2 метра;

от точки 4 до точки 1, по условно прямой линии, проходящей вдоль западной стены объекта культурного наследия, на протяжении 45,4 метра.

2. Перечень координат характерных (поворотных) точек границ территории объекта культурного наследия приводятся в приложении № 1 к настоящему описанию.

3. Графическое изображение границ территории объекта культурного наследия приводятся в приложении № 2 к настоящему описанию.

Приложение № 1

к описанию границ территории объекта культурного наследия (памятника истории и культуры) народов Российской Федерации регионального значения «Здание бывшего управления сибирских казаков, в котором работали путешественники Г.Н.Потапов и казахский просветитель Чокан Валиханов», расположенного по адресу: г. Омск, ул. Короленко, д. 12

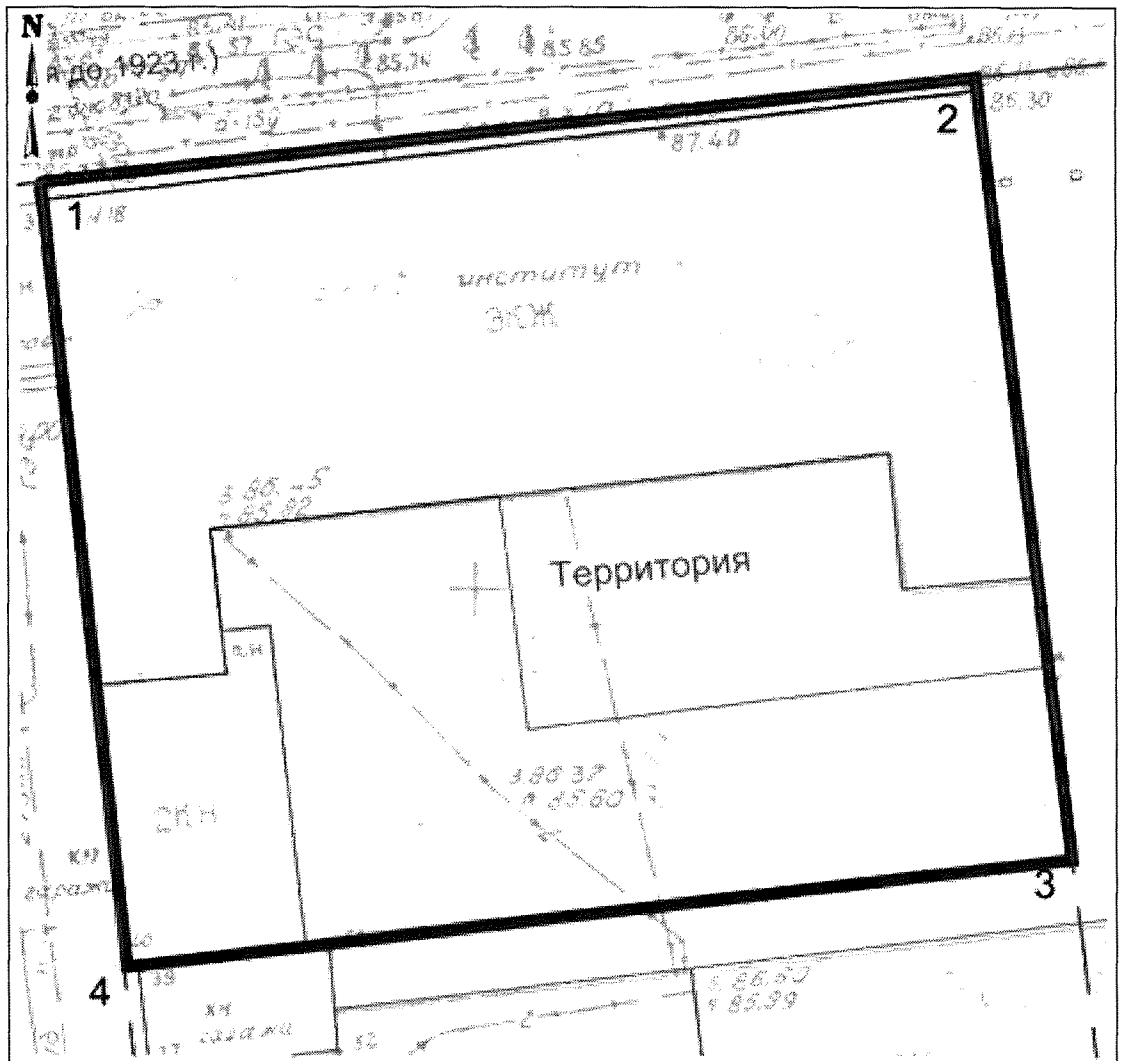
ПЕРЕЧЕНЬ

координат характерных (поворотных) точек границ территории объекта культурного наследия (памятника истории и культуры) народов Российской Федерации регионального значения «Здание бывшего управления сибирских казаков, в котором работали путешественники Г.Н.Потапов и казахский просветитель Чокан Валиханов», расположенного по адресу:
г. Омск, ул. Короленко, д. 12

Обозначение (номер) характерной (поворотной) точки	Координаты характерных (поворотных) точек в местной системе координат (МСК)		Значение погрешности определения координат в системе координат, установленной для ведения ГКН, (м)
	X	Y	
1	14923,37	9925,73	0,1
2	14929,46	9978,96	
3	14884,50	9984,38	
4	14878,20	9930,57	

Приложение № 2
к описанию границ территории объекта культурного наследия (памятника истории и культуры) народов Российской Федерации регионального значения «Здание бывшего управления сибирских казаков, в котором работали путешественники Г.Н.Потапов и казахский просветитель Чокан Валиханов», расположенного по адресу: г. Омск, ул. Короленко, д. 12

ГРАФИЧЕСКОЕ ИЗОБРАЖЕНИЕ
границ территории объекта культурного наследия (памятника истории и культуры) народов Российской Федерации регионального значения «Здание бывшего управления сибирских казаков, в котором работали путешественники Г.Н.Потапов и казахский просветитель Чокан Валиханов», расположенного по адресу: г. Омск, ул. Короленко, д. 12



ОСОБЫЙ РЕЖИМ

использования земельных участков в границах территории объекта культурного наследия (памятника истории и культуры) народов Российской Федерации регионального значения «Здание бывшего управления сибирских казаков, в котором работали путешественники Г.Н.Потапов и казахский просветитель Чокан Валиханов», расположенного по адресу: г. Омск, ул. Короленко, д. 12

Для земельных участков в границах территории объекта культурного наследия (памятника истории и культуры) народов Российской Федерации регионального значения «Здание бывшего управления сибирских казаков, в котором работали путешественники Г.Н.Потапов и казахский просветитель Чокан Валиханов», расположенного по адресу: г. Омск, ул. Короленко, д. 12 (далее – объект культурного наследия), устанавливается следующий особый режим:

строительство объектов капитального строительства и увеличение объемно-пространственных характеристик существующих объектов капитального строительства; проведение земляных, строительных, мелиоративных и иных работ запрещаются, за исключением работ по сохранению объекта культурного наследия или его отдельных элементов, сохранению историко-градостроительной или природной среды объекта культурного наследия;

проведение работ по сохранению объектов культурного наследия и (или) их территории осуществляется в порядке, установленном Федеральным законом «Об объектах культурного наследия (памятниках истории и культуры) народов Российской Федерации».
