

РЕГИОНАЛЬНАЯ ЭНЕРГЕТИЧЕСКАЯ КОМИССИЯ
ОМСКОЙ ОБЛАСТИ

П Р И К А З

А.В. Сидоркин

г. Омск

№ 32-П

Об утверждении административного регламента предоставления государственной услуги «Установление платы за технологическое присоединение газоиспользующего оборудования к сетям газораспределения и (или) стандартизированных тарифных ставок, определяющих ее величину»

В соответствии с Федеральным законом от 27 июля 2010 года № 210-ФЗ «Об организации предоставления государственных и муниципальных услуг», постановлением Правительства Омской области от 2 ноября 2011 года № 212-п «Об утверждении Положения о Региональной энергетической комиссии Омской области», постановлением Правительства Омской области от 24 ноября 2010 года № 229-п «О разработке, утверждении (принятии) административных регламентов» Региональная энергетическая комиссия Омской области приказывает:

1. Утвердить административный регламент предоставления государственной услуги «Установление платы за технологическое присоединение газоиспользующего оборудования к сетям газораспределения и (или) стандартизированных тарифных ставок, определяющих ее величину» в соответствии с приложением к настоящему приказу.

2. Настоящий приказ вступает в силу через десять дней после дня официального опубликования.

Председатель Региональной
энергетической комиссии
Омской области

О.Б. Голубев

Административный регламент
предоставления государственной услуги
«Установление платы за технологическое присоединение
газоиспользующего оборудования к сетям газораспределения
и (или) стандартизированных тарифных ставок,
определяющих ее величину»

Раздел I. Общие положения

1. Административный регламент предоставления государственной услуги «Установление платы за технологическое присоединение газоиспользующего оборудования к сетям газораспределения и (или) стандартизированных тарифных ставок, определяющих ее величину» (далее – Административный регламент) разработан в целях повышения качества и доступности результатов оказания государственной услуги по установлению платы за технологическое присоединение газоиспользующего оборудования к сетям газораспределения и (или) стандартизированных тарифных ставок, определяющих ее величину, (далее – государственная услуга), создания комфортных условий для участников отношений, возникающих при предоставлении государственной услуги, и определяет сроки и последовательность действий (административных процедур) при предоставлении государственной услуги.

2. Получателями государственной услуги являются газораспределительные организации, владеющие на праве собственности или на ином законном основании сетями газораспределения, к которым планируется подключение (технологическое присоединение) объектов капитального строительства (далее – Заявители).

3. Предоставление государственной услуги осуществляется Региональной энергетической комиссией Омской области (далее – РЭК Омской области) по адресу: 644099, г. Омск, ул. Красногвардейская, д. 42.

Телефоны:

председатель РЭК Омской области: (3812) 94-84-05;

заместители председателя РЭК Омской области: (3812) 79-07-12;

начальник и специалисты отдела регулирования электроэнергетической и газовой отрасли: (3812) 79-07-05;

начальник и специалисты отдела технической экспертизы электроэнергетической и газовой отраслей: (3812) 79-07-11;

специалист-сметчик: (3812) 79-07-11.

График работы РЭК Омской области:

понедельник – четверг: с 8 часов 30 минут до 13 часов 00 минут и с 13 часов 45 минут до 17 часов 30 минут;

пятница: с 8 часов 30 минут до 13 часов 00 минут и с 13 часов 45 минут до 16 часов 15 минут;

суббота и воскресенье – выходные дни.

4. Информация о порядке предоставления государственной услуги может быть получена в сети Интернет по адресам: официальный сайт РЭК Омской области: www.rec.omskportal.ru, официальный сайт Правительства Омской области: «Омская губерния» www.omskportal.ru, а также на информационных стендах непосредственно в РЭК Омской области.

Информация о государственной услуге размещается в информационно-телекоммуникационной сети Интернет в федеральной государственной информационной системе «Единый портал государственных и муниципальных услуг (функций)» по адресу: www.gosuslugi.ru (далее – Единый портал государственных и муниципальных услуг), в государственной информационной системе Омской области «Портал государственных и муниципальных услуг Омской области» по адресу: pgu.omskportal.ru.

Заявителям обеспечивается возможность осуществлять с использованием Единого портала государственных и муниципальных услуг мониторинг хода предоставления государственной услуги. При направлении заявления в электронной форме Заявителям обеспечивается возможность получения сообщения в электронном виде, подтверждающего прием и регистрацию заявления.

Адрес электронной почты РЭК Омской области: info@rec.omskportal.ru.

При наличии соглашения об электронном взаимодействии информационный обмен между Заявителем и РЭК Омской области осуществляется в рамках государственной информационной системы Омской области Государственной информационной системы Омской области «Тариф» (далее – ГИС «Тариф»).

Раздел II. Стандарт предоставления государственной услуги

Подраздел 1. Наименование государственной услуги

5. Наименование государственной услуги – установление платы за технологическое присоединение газоиспользующего оборудования к сетям газораспределения и (или) стандартизированных тарифных ставок, определяющих ее величину, (далее – плата за технологическое присоединение и (или) ставки).

Подраздел 2. Наименование органа, предоставляющего государственную услугу

6. Предоставление государственной услуги осуществляется Региональной энергетической комиссией Омской области.

7. При предоставлении государственной услуги запрещено требовать от Заявителя осуществления действий, в том числе согласований, необходимых для получения государственной услуги и связанных с обращением в иные органы и организации.

8. Получение услуг, включенных в Перечень услуг, которые являются необходимыми и обязательными для предоставления и предоставляются организациями, участвующими в предоставлении государственных услуг, в отношении услуг, оказываемых в целях предоставления органами исполнительной власти Омской области государственных услуг, утвержденный Указом Губернатора Омской области от 9 августа 2011 года № 81, в рамках предоставления государственной услуги не требуется.

Подраздел 3. Результат предоставления государственной услуги

9. Результатом предоставления государственной услуги является:

1) приказ РЭК Омской области об утверждении на период регулирования:

а) платы за технологическое присоединение газоиспользующего оборудования с максимальным расходом газа, не превышающим 15 куб. метров в час, с учетом расхода газа ранее подключенного в данной точке подключения газоиспользующего оборудования (для потребителей газа, намеревающихся использовать газ для целей предпринимательской (коммерческой) деятельности), при условии, что расстояние от газоиспользующего оборудования до сети газораспределения Заявителя с проектным рабочим давлением не более 0,3 МПа, измеряемое по прямой линии, составляет не более 200 метров и сами мероприятия предполагают строительство только газопроводов-вводов (без устройства пунктов редуцирования газа) в соответствии с утвержденной в установленном порядке схемой газоснабжения территории поселения (если имеется);

б) платы за технологическое присоединение газоиспользующего оборудования с максимальным расходом газа, не превышающим 5 куб. метров в час, с учетом расхода газа ранее подключенного в данной точке подключения газоиспользующего оборудования (для потребителей газа, не намеревающихся использовать газ для целей предпринимательской (коммерческой) деятельности), при условии, что расстояние от газоиспользующего оборудования до сети газораспределения Заявителя с проектным рабочим давлением не более 0,3 МПа, измеряемое по прямой линии, составляет не более 200 метров и сами мероприятия предполагают строительство только газопроводов-вводов (без устройства пунктов редуцирования газа) в соответствии с утвержденной в установленном порядке схемой газоснабжения территории поселения (если имеется);

в) стандартизированных тарифных ставок, используемых для определения величины платы за технологическое присоединение, для случаев технологического присоединения газоиспользующего оборудования с максимальным расходом газа 500 куб. метров газа в час и менее и (или)

проектным рабочим давлением в присоединяемом газопроводе 0,6 МПа и менее, кроме случаев, указанных в подпунктах «1) «а», «1) «б» и «2)» настоящего пункта;

2) распоряжение РЭК Омской области об утверждении платы за технологическое присоединение газоиспользующего оборудования к сетям газораспределения Заявителя по индивидуальному проекту (далее – технологическое присоединение по индивидуальному проекту) для случаев:

а) технологического присоединения газоиспользующего оборудования с максимальным расходом газа свыше 500 куб. метров в час и (или) проектным рабочим давлением в присоединяемом газопроводе свыше 0,6 МПа;

б) если лицо, подавшее заявку на подключение (технологическое присоединение), письменно подтверждает готовность компенсировать расходы Заявителя, связанные с ликвидацией дефицита пропускной способности существующих сетей газораспределения, необходимой для осуществления технологического присоединения, в случае, если такие расходы не были включены в инвестиционные программы Заявителя;

в) если мероприятия по технологическому присоединению предусматривают:

- проведение лесоустроительных работ;
- проведение врезки в газопроводы диаметром не менее 250 мм под давлением не менее 0,3 МПа;
- переходы через водные преграды;
- прокладку газопровода методом горизонтально направленного бурения;
- прокладку газопровода по болотам 3-го типа, и (или) в скальных породах, и (или) на землях особо охраняемых природных территорий.

3) отказ в предоставлении государственной услуги.

Подраздел 4. Срок предоставления государственной услуги, срок приостановления предоставления государственной услуги, срок выдачи (направления) документов, являющихся результатом предоставления государственной услуги

10. При установлении платы за технологическое присоединение, предусмотренное подпунктами «1) а)» и «1) б)» пункта 9 настоящего Административного регламента, предоставление государственной услуги осуществляется в срок, не превышающий 46 календарных дней со дня подачи в РЭК Омской области документов, необходимых для предоставления государственной услуги.

Указанные платы за технологическое присоединение устанавливаются РЭК Омской области не позднее 15 ноября года, предшествующего очередному году.

При отсутствии необходимых для расчета документов и сведений РЭК Омской области в течение 7 календарных дней со дня поступления документов уведомляет об этом Заявителя, а Заявитель направляет в РЭК Омской области соответствующие документы и сведения в срок не позднее 5 рабочих дней со дня получения уведомления.

11. При установлении стандартизированных тарифных ставок, используемых для определения величины платы за технологическое присоединение, предусмотренных подпунктом «1) в)» пункта 9 настоящего Административного регламента, предоставление государственной услуги осуществляется в срок, не превышающий 92 календарных дня со дня подачи в РЭК Омской области документов, необходимых для предоставления государственной услуги.

Указанные стандартизированные тарифные ставки, устанавливаются РЭК Омской области не позднее 31 декабря года, предшествующего очередному году.

При отсутствии необходимых для расчета документов и сведений РЭК Омской области в течение 7 календарных дней со дня поступления документов уведомляет об этом Заявителя, а Заявитель направляет в РЭК Омской области соответствующие документы и сведения в срок не позднее 5 рабочих дней со дня получения уведомления.

12. При установлении платы за технологическое присоединение по индивидуальному проекту предоставление государственной услуги осуществляется в срок, не превышающий 30 рабочих дней со дня подачи в РЭК Омской области заявления и материалов, необходимых для предоставления государственной услуги.

При сложном характере подключения (технологического присоединения), а именно в случае подключения (технологического присоединения) газоиспользующего оборудования с максимальным часовым расходом газа 10 000 куб. метров и более, срок утверждения платы за технологическое присоединение по индивидуальному проекту не может превышать 45 рабочих дней.

При отсутствии необходимых для расчета документов и сведений РЭК Омской области в течение 7 календарных дней со дня поступления документов уведомляет об этом Заявителя, а Заявитель направляет в РЭК Омской области соответствующие документы и сведения в срок не позднее 5 рабочих дней со дня получения уведомления. В этом случае РЭК Омской области утверждает плату за технологическое присоединение по индивидуальному проекту в течение 30 рабочих дней со дня получения запрашиваемых у Заявителя документов и сведений (45 рабочих дней при сложном характере подключения (технологического присоединения)).

13. Возможность приостановления предоставления государственной услуги не предусмотрена.

14. Решение о результате предоставления государственной услуги выдается (направляется) Заявителю в следующие сроки:

1) в течение 3 рабочих дней с момента издания приказа или распоряжения об установлении платы за технологическое присоединение и (или) ставок;

2) в течение 7 рабочих дней с момента подачи заявления и материалов – в случае отказа в предоставлении государственной услуги.

Подраздел 5. Правовые основания для предоставления государственной услуги

15. Предоставление государственной услуги осуществляется в соответствии со следующими нормативными правовыми актами:

Федеральным законом от 31 марта 1999 года № 69-ФЗ «О газоснабжении в Российской Федерации»;

постановлением Правительства Российской Федерации от 29 декабря 2000 года № 1021 «О государственном регулировании цен на газ, тарифов на услуги по его транспортировке и платы за технологическое присоединение газоиспользующего оборудования к газораспределительным сетям на территории Российской Федерации»;

постановлением Правительства Российской Федерации от 30 декабря 2013 года № 1314 «Об утверждении Правил подключения (технологического присоединения) объектов капитального строительства к сетям газораспределения, а также об изменении и признании утратившими силу некоторых актов Правительства Российской Федерации»;

приказом Федеральной службы по тарифам от 28 апреля 2014 года № 101-э/3 «Об утверждении Методических указаний по расчету размера платы за технологическое присоединение газоиспользующего оборудования к сетям газораспределения и (или) стандартизированных тарифных ставок, определяющих ее величину»;

постановлением Правительства Омской области от 2 ноября 2011 года № 212-п «Об утверждении Положения о Региональной энергетической комиссии Омской области»;

иными нормативными правовыми актами Российской Федерации.

Подраздел 6. Исчерпывающий перечень документов, необходимых в соответствии с нормативными правовыми актами для предоставления государственной услуги и услуг, которые являются необходимыми и обязательными для предоставления государственной услуги, подлежащих представлению Заявителем, в том числе в электронной форме, способы их получения Заявителем, порядок их представления

16. Для предоставления государственной услуги необходимы:

1) направляемое на имя председателя РЭК Омской области заявление о предоставлении государственной услуги согласно формам, предусмотренным приложением № 1 или приложением № 2 к настоящему Административному

регламенту, подписанное руководителем организации (индивидуальным предпринимателем) или иным уполномоченным лицом (с приложением уполномочивающего документа) и заверенное печатью организации (индивидуального предпринимателя);

2) материалы, предусмотренные пунктами 17 и 18 настоящего Административного регламента.

В заявлении о предоставлении государственной услуги указываются:

1) сведения о Заявителе (наименование и реквизиты организации (индивидуального предпринимателя), юридический и почтовый адреса, адрес электронной почты, номера телефонов и факса, фамилия, имя, отчество руководителя организации, контактные данные ответственного исполнителя);

2) требование, с которым Заявитель обращается.

17. К заявлению о предоставлении государственной услуги по установлению платы за технологическое присоединение и (или) ставки прилагаются следующие материалы:

1) сведения о планируемых расходах на технологическое присоединение на очередной календарный год в соответствии с приложениями 1–7 к Методическим указаниям по расчету размера платы за технологическое присоединение газоиспользующего оборудования к сетям газораспределения и (или) стандартизированных тарифных ставок, определяющих ее величину, утвержденным приказом Федеральной службы по тарифам от 28 апреля 2014 года № 101-э/3 (далее – Методические указания) с учетом стоимости каждого мероприятия в отдельности, а также с разбивкой по категориям потребителей, диапазонам диаметров строящихся газопроводов, типам их прокладки, материалам труб и (или) объемам присоединяемой максимальной мощности, с приложением экономического обоснования исходных данных (с указанием применяемых норм и нормативов расчета);

2) расчет объема средств для компенсации расходов на выполнение мероприятий, подлежащих осуществлению в ходе технологического присоединения газоиспользующего оборудования, указанного в подпунктах 1 «а», 1 «б» пункта 12 настоящего Административного регламента, на очередной календарный год;

3) статистика параметров, используемых для расчета ставок на очередной календарный год, за последние 3 года (при наличии);

4) выданные Заявителями технические условия, по которым еще не произошло подключение (технологическое присоединение);

5) фактические данные о выпадающих доходах (дополнительной прибыли) за прошедший календарный год.

18. К заявлению о предоставлении государственной услуги по установлению платы за технологическое присоединение по индивидуальному проекту прилагаются следующие материалы:

1) заключенный договор о подключении;

2) технические условия (если выдавались);

3) проектная документация;

4) положительное заключение экспертизы проекта газоснабжения;

5) сведения о планируемых расходах за технологическое присоединение по индивидуальному проекту в соответствии с приложением 8 к Методическим указаниям (расчет необходимой валовой выручки по подключению (технологическому присоединению) с выделением стоимости каждого мероприятия, необходимого для осуществления подключения (технологического присоединения) по индивидуальному проекту) с приложением экономического обоснования исходных данных (с указанием применяемых норм и нормативов расчета).

19. В случае если в ходе анализа предложения Заявителя возникнет необходимость уточнения предложения и (или) его обоснования, РЭК Омской области запрашивает дополнительные материалы, указав форму их представления и требования к ним, а Заявитель представляет их в течение 5 дней со дня поступления запроса.

20. Заявитель имеет право представить по собственной инициативе иные обосновывающие материалы, не предусмотренные в пунктах 17, 18 настоящего Административного регламента.

21. Документы, указанные в пунктах 16 – 18 настоящего Регламента, представляются Заявителем на бумажном носителе. Дополнительно указанные документы также могут быть представлены в электронном виде.

Документы, получаемые от территориальных органов федеральных органов исполнительной власти, органов исполнительной власти Омской области, органов государственных внебюджетных фондов по Омской области и содержащиеся в системе межведомственного электронного взаимодействия, запрашиваются в рамках системы межведомственного электронного взаимодействия без участия Заявителя.

22. Запрещено требовать от Заявителя:

представления документов и информации или осуществления действий, представление или осуществление которых не предусмотрено нормативными правовыми актами, регулирующими отношения, возникающие в связи с предоставлением государственной услуги;

представления документов и информации, которые в соответствии с нормативными правовыми актами находятся в распоряжении РЭК Омской области, иных органов государственной власти, органов местного самоуправления Омской области и (или) подведомственных органам государственной власти и органам местного самоуправления Омской области организаций, участвующих в предоставлении государственных услуг (за исключением документов, указанных в части 6 статьи 7 Федерального закона «Об организации предоставления государственных и муниципальных услуг»).

23. Заявление о предоставлении государственной услуги с приложением материалов, предусмотренных пунктом 16 настоящего Административного регламента, представляется в РЭК Омской области ежегодно не позднее 1 октября.

Заявление о предоставлении государственной услуги с приложением материалов, предусмотренных пунктом 17 настоящего Административного

регламента, представляются в РЭК Омской области в течение 5 рабочих дней после окончания разработки проекта газоснабжения и проведения его экспертизы.

Подраздел 7. Исчерпывающий перечень оснований
для отказа в приеме документов, необходимых для предоставления
государственной услуги, для приостановления или отказа в предоставлении
государственной услуги

24. Основания для отказа в приеме документов, необходимых для предоставления государственной услуги, отсутствуют.

25. Основания для приостановления предоставления государственной услуги отсутствуют.

26. Основанием для отказа в предоставлении государственной услуги является:

1) обращение с заявлением о предоставлении государственной услуги неуполномоченного лица;

2) несоответствие заявленного требования предмету регулирования настоящего Административного регламента;

3) повторное обращение за предоставлением государственной услуги по установлению платы и (или) ставок, предусмотренных подпунктом 1 пункта 9 настоящего Административного регламента (при наличии изданного приказа на аналогичный период регулирования);

4) представление заявления и материалов, предусмотренных пунктами 16, 17 настоящего Административного регламента, менее чем за 30 рабочих дней до сроков установления платы за технологическое присоединение и (или) ставок, указанных в пункте 10 настоящего Административного регламента;

5) непредставление части документов, предусмотренных пунктами 16 – 18 настоящего Административного регламента.

В случае отказа в предоставлении государственной услуги заявление и материалы возвращаются Заявителю (лицу, не относящемуся к Заявителям).

Подраздел 8. Размер платы,
взимаемой с Заявителя при предоставлении государственной услуги,
и способы ее взимания в случаях, предусмотренных федеральным
и областным законодательством

27. Государственная услуга предоставляется бесплатно.

Подраздел 9. Максимальный срок ожидания
в очереди при подаче заявления о предоставлении государственной
услуги и при получении результата предоставления
государственной услуги

28. Максимальное время ожидания в очереди при подаче заявления и материалов, а также при получении результата предоставления государственной услуги не может превышать 15 минут.

Подраздел 10. Срок регистрации
заявления Заявителя о предоставлении государственной услуги,
в том числе в электронной форме

29. Заявление и материалы, необходимые для предоставления государственной услуги, в том числе в электронной форме, регистрируются делопроизводителем в государственной информационной системе «Единая система электронного документооборота» (далее – ГИС «ЕСЭДО») в день их представления.

Подраздел 11. Требования к помещениям,
в которых предоставляется государственная услуга,
к залу ожидания, местам для заполнения заявлений о предоставлении
государственной услуги и приема Заявителей, размещению
и оформлению визуальной, текстовой и мультимедийной
информации о порядке предоставления
государственной услуги

30. Помещения, в которых предоставляется государственная услуга, зал ожидания, места для заполнения заявлений о предоставлении государственной услуги и приема Заявителей должны отвечать требованиям нормативных документов, действующих на территории Российской Федерации, в части объемно-планировочных и конструктивных решений, освещения, пожарной безопасности, инженерного оборудования, создавать удобные, комфортные и безвредные условия для Заявителей, должностных лиц и специалистов РЭК Омской области.

Предоставление государственной услуги, заполнение заявлений о предоставлении государственной услуги, прием и информирование Заявителей осуществляется в помещениях, занимаемых РЭК Омской области, в специально выделенных кабинетах.

Центральный вход здания оборудуется информационной табличкой (вывеской), содержащей информацию о полном наименовании РЭК Омской области.

Кабинеты оборудуются информационными табличками (вывесками) с указанием номера кабинета, отдела, фамилии, имени, отчества и должности должностных лиц и специалистов РЭК Омской области, оснащаются столами и стульями.

31. Заявителям обеспечиваются надлежащие условия для ожидания.

В зале ожидания, местах для ожидания устанавливаются стулья, кресельные секции или скамьи. Количество мест ожидания определяется

исходя из фактической нагрузки и возможностей для их размещения в помещениях, занимаемых РЭК Омской области.

32. Рабочие места должностных лиц и специалистов РЭК Омской области оснащаются персональными компьютерами с возможностью доступа к сети Интернет, информационным базам данных, печатающими, копирующими и сканирующими устройствами, телефонными аппаратами, а также канцелярскими принадлежностями. При организации рабочих мест предусматривается возможность свободного входа и выхода из кабинетов.

Помещения, занимаемые РЭК Омской области, соответствуют санитарно-эпидемиологическим правилам и нормативам и оборудуются системой кондиционирования и вентиляции воздуха, противопожарной системой и средствами пожаротушения. На хорошо доступных местах вывешиваются планы (схемы) эвакуации людей при пожаре.

33. Визуальная, текстовая и мультимедийная информация о порядке предоставления государственной услуги должна находиться в свободном и открытом доступе для Заявителей. Информация должна отвечать требованиям достоверности, полноты и актуальности.

В соответствующих разделах сайта РЭК Омской области и на информационных стендах в помещениях, занимаемых РЭК Омской области, размещается информация о порядке предоставления государственной услуги.

34. Заявителям также предоставляется возможность доступа к Региональному portalу и сведениям на Едином portalе путем оборудования помещений, занимаемых РЭК Омской области, информационным терминалом.

35. Информационные стенды и терминал располагаются в доступных и открытых для Заявителей местах. Оформление информационных стендов осуществляется надлежащим образом, позволяющим Заявителям ознакомиться с размещенной на них информацией оптимальным образом. Обновление сведений на информационных стендах производится ответственными лицами в возможно короткий срок с момента изменения таких сведений.

Подраздел 12. Показатели доступности и качества государственной услуги

36. Показателями доступности и качества государственной услуги являются:

1) возможность получения устной консультации соответствующего специалиста РЭК Омской области, связанной с предоставлением государственной услуги (в баллах, от 1 до 5);

2) возможность ознакомления с настоящим Административным регламентом, а также с иными информационными материалами, связанными с предоставлением государственной услуги, на сайте РЭК Омской области (в баллах, от 1 до 5);

3) возможность получения информации о ходе предоставления государственной услуги, в том числе в электронной форме (в баллах, от 1 до 5);

4) соблюдение сроков осуществления административных процедур, предусмотренных настоящим Административным регламентом (количество выявленных фактов нарушения сроков осуществления административных процедур, предусмотренных настоящим Административным регламентом);

5) количество жалоб Заявителей при предоставлении государственной услуги в соответствии с настоящим Административным регламентом (общее количество жалоб, поступивших за период оказания государственной услуги).

37. При предоставлении государственной услуги предусматривается не более 2 взаимодействий Заявителя с должностными лицами РЭК Омской области продолжительностью не более 15 минут.

Раздел III. Состав, последовательность
и сроки выполнения административных процедур,
требования к порядку их выполнения, в том числе особенности
выполнения административных процедур
в электронной форме

Подраздел 1. Перечень административных процедур
при предоставлении государственной услуги

38. Предоставление государственной услуги включает в себя следующие административные процедуры:

- при установлении платы и ставок, предусмотренных подпунктом «1) а)», «1) б)» и «1) в)» пункта 9 настоящего Регламента:

1) прием заявления и документов, рассмотрение документов председателем, заместителем председателя, начальником отдела – в совокупности 1 день;

2) проведение первичной технической экспертизы и первичной экономической экспертизы - не более 6 дней;

3) проведение технической и экономической экспертизы по установлению платы за технологическое присоединение, предусмотренных подпунктами «1) а)» и «1) б)» пункта 9 настоящего Регламента, формирование экспертного заключения по результатам проведенных экспертиз – не более 46 дней;

4) проведение технической и экономической экспертизы по установлению стандартизированных тарифных ставок, используемых для определения величины платы за технологическое присоединение, предусмотренных подпунктом «1) в)» пункта 9 настоящего Регламента, формирование экспертного заключения по результатам проведенных экспертиз – не более 92 дней;

5) подготовка и проведение заседания правления – не более 10 дней;

6) подписание приказа об установлении ставок платы за

технологическое присоединение – не более 1 дня после заседания правления РЭК Омской области;

- при установлении платы за технологическое присоединение по индивидуальному проекту:

1) прием заявления и документов, рассмотрение документов председателем, заместителем председателя, начальником отдела – в совокупности 1 рабочий день;

2) проведение первичной технической экспертизы, а также первичной экономической экспертизы – не более 6 календарных дней;

3) проведение технической и экономической экспертизы по установлению платы за технологическое присоединение по индивидуальному проекту, формирование экспертного заключения по результатам проведенных экспертиз, одновременное проведение технической, а также экономической экспертиз по установлению платы за технологическое присоединение – не более 28 рабочих дней (при сложном характере подключения – не более 43 рабочих дней);

5) подготовка и проведение заседания правления – не более 1 рабочего дня;

6) подписание распоряжения об установлении платы за технологическое присоединение по индивидуальному проекту – не более 1 рабочего дня после заседания правления РЭК Омской области.

Блок-схемы предоставления государственной услуги приведены в приложениях 3, 4 к настоящему Административному регламенту.

Подраздел 2. Прием заявления и документов, рассмотрение документов

39. Основанием для начала административной процедуры является обращение Заявителя (уполномоченного представителя Заявителя) в Комиссию:

- лично;

- путем направления заявления и прилагаемых к нему документов заказным почтовым отправлением с уведомлением о вручении и описью вложения.

Для получения государственной услуги Заявитель вправе подать заявление с приложением документов, указанных в пунктах 15 – 17 настоящего Регламента, путем заполнения специальной интерактивной формы на Едином портале государственных и муниципальных услуг.

Делопроизводитель РЭК Омской области принимает и регистрирует в системе электронного документооборота поступившее заявление и прилагаемые к нему документы в день их получения. Копия заявления с отметкой о дате регистрации указанных документов в письменном виде вручается Заявителю.

40. Основанием для начала административной процедуры является регистрация заявления и прилагаемых к нему документов.

41. По результатам рассмотрения заявления и документов к нему председатель РЭК Омской области (лицо, исполняющее обязанности председателя) передает их для дальнейшей работы одному из заместителей (в соответствии с распределением обязанностей между ними), который, в свою очередь, направляет заявление для рассмотрения начальнику отдела, курирующего вопросы установления платы за технологическое присоединение. Начальник отдела из числа сотрудников отдела назначает уполномоченных лиц по делу (технического и экономического экспертов).

42. Не позднее рабочего дня, следующего за днем рассмотрения председателем РЭК Омской области поступившего заявления, секретарь РЭК Омской области передает рассмотренное председателем РЭК Омской области заявление и документы к нему секретарю правления Комиссии, который, в свою очередь, регистрирует его и передает соответствующим уполномоченным экспертам для подготовки заключений по открытию дела.

Подраздел 3. Проведение первичных технической и экономической экспертиз, подготовка и отправка запроса дополнительных материалов

43. Основанием для начала административной процедуры является поступление заявления и материалов уполномоченному эксперту.

44. Уполномоченный технический эксперт осуществляет:

1) проверку материалов на полноту представленных исходных данных и обосновывающих документов – не более 1 дня;

2) проверку расчетов на соответствие действующей нормативной базе – не более 1 дня;

3) подготовка запроса дополнительных материалов – не более 1 дня.

45. Уполномоченный экономический эксперт осуществляет:

1) проверку полноты расчетных таблиц с данными по отчетному, текущему и будущему периоду регулирования – не более 1 дня;

2) проверку полноты представленных обосновывающих и подтверждающих документов – не более 1 дня;

3) подготовку запроса дополнительных материалов, подписание и регистрацию сопроводительного письма – не более 1 дня.

Подраздел 4. Проведение технической и экономической экспертиз, формирование экспертного заключения по результатам проведенных экспертиз

46. Основанием для начала административной процедуры является принятие заявления и материалов в работу по установлению платы за технологическое присоединение и (или) ставок.

47. В рамках рассмотрения представленных материалов по установлению платы за технологическое присоединение уполномоченный технический эксперт осуществляет следующие мероприятия:

1) анализ представленных в документах исходных данных – не более 5 календарных дней;

2) анализ достоверности прогнозных данных о планируемом количестве технологических присоединений и присоединяемой мощности потребителей на календарный год, определенных с учетом перспективного плана мероприятий по присоединению и прогнозируемого спроса на дополнительную мощность, с разбивкой по объему присоединяемой мощности и уровням напряжения в предоставленных расчетных документах (при наличии технической возможности технологического присоединения) – не более 5 календарных дней;

3) определение обоснованности перечня планируемых работ и объема оборудования и материалов, необходимых для технологического присоединения объектов потребителя (при отсутствии технической возможности технологического присоединения) – не более 5 календарных дней;

4) разработку экспертного заключения по технической части по результатам проведенной технической экспертизы по установлению платы за технологическое присоединение – не более 5 календарных дней;

5) проверку проектно-сметной документации – не более 6 дней.

48. В рамках рассмотрения представленных материалов по установлению платы за технологическое присоединение уполномоченный экономический эксперт осуществляет следующие мероприятия:

1) анализ объемов оказываемых услуг и полученной выручки по предыдущему периоду регулирования – не более 1 рабочего дня;

2) анализ фактически сложившейся себестоимости по статьям затрат, статистической и бухгалтерской отчетности, первичных бухгалтерских документов – не более 8 календарных дней;

3) расчет полной себестоимости; расчет себестоимости единицы услуги; расчет товарной продукции; расчет необходимой валовой выручки, расчет платы за технологическое присоединение – не более 5 календарных дней;

4) разработку экспертного заключения по результатам проведенной экономической экспертизы по установлению платы за технологическое присоединение – не более 5 календарных дней;

5) подготовку общего экспертного заключения, состоящего из технической и экономической частей, его подписание, подготовку приказа (распоряжения) – не более 1 рабочего дня.

Подраздел 5. Подготовка и проведение заседания правления по установлению платы за технологическое присоединение

49. Основанием для начала административной процедуры является подписание экспертного заключения.

50. Уполномоченный экономический эксперт осуществляет подготовку проекта приказа (распоряжения) об установлении платы за технологическое присоединение и не позднее чем за пять дней до дня заседания правления РЭК

Омской области передает его в сектор информатизации отдела бухгалтерского учета и финансового контроля для размещения в этот же день на официальном сайте РЭК Омской области в информационно-телекоммуникационной сети Интернет для проведения независимой антикоррупционной экспертизы, а также для ознакомления с ним Заявителя.

51. Не позднее 11 дней до дня заседания правления по установлению платы за технологическое присоединение уполномоченный экономический эксперт сообщает секретарю правления информацию о вопросе установления платы за технологическое присоединение для включения в повестку дня заседания правления и извещения заявителя.

52. Заявитель за 10 дней до рассмотрения вопроса об установлении платы за технологическое присоединение на заседании правления РЭК Омской области извещается секретарем правления способом, дающим возможность подтверждения получения извещения, о дате, времени, месте заседания правления, а также об адресе официального сайта РЭК Омской области в информационно-телекоммуникационной сети Интернет, на котором размещается проект приказа (распоряжения) об установлении платы за технологическое присоединение. Доказательство получения Заявителем указанного извещения приобщается секретарем правления в материалы правления. Не позднее чем за один день до проведения правления Заявитель вправе ознакомиться с проектом протокола, подготовленного к заседанию правления по результатам проведения технической и экономической экспертиз, а также с проектом приказа (распоряжения) об установлении платы за технологическое присоединение.

Подраздел 6. Подготовка и проведение заседания правления

53. Основанием для начала административной процедуры является включение в повестку дня заседания правления вопроса об установлении платы за технологическое присоединение и (или) ставок.

54. Решение об установлении платы за технологическое присоединение принимается на заседании правления РЭК Омской области коллегиально путем голосования большинством голосов членов правления, присутствующих на заседании правления.

55. Заявитель вправе присутствовать на заседании правления лично либо направить для участия в заседании своего представителя с документами, подтверждающими полномочия представителя на участие в заседании правления.

56. Заседание правления по вопросу установления платы за технологическое присоединение проводится в порядке, предусмотренном Регламентом Региональной энергетической комиссии Омской области, утвержденным приказом Региональной энергетической комиссии Омской области от 8 июля 2008 года № 56/29.

57. Продолжительность административной процедуры – не более 1 дня.

58. Критерием принятия решений в рамках административной процедуры является выражение общего мнения правления путем голосования ее членов.

59. Способом фиксации результата административной процедуры является подписание протокола заседания правления.

Подраздел 7. Предоставление информации Заявителю и обеспечение доступа Заявителя к сведениям о государственной услуге.

Подача Заявителем заявления и прилагаемых к нему материалов для предоставления государственной услуги и их прием.

Получение Заявителем сведений о ходе предоставления государственной услуги. Получение Заявителем результата предоставления государственной услуги

60. В целях предоставления информации Заявителям обеспечивается распространение информации, в том числе форм заявлений о предоставлении государственной услуги и настоящего Административного регламента в электронной форме, с использованием официального сайта РЭК Омской области производится работа с обращениями Заявителей в электронной и иной формах (устной, письменной).

61. Для получения государственной услуги в электронной форме Заявитель направляет в РЭК Омской области заявление и прилагаемые к нему материалы с использованием порталов государственных и муниципальных услуг (функций) путем заполнения специальной интерактивной формы, которая соответствует требованиям Федерального закона от 27 июля 2010 года № 210-ФЗ «Об организации предоставления государственных и муниципальных услуг», нормативным требованиям администрации порталов и обеспечивает идентификацию Заявителя. На порталах государственных и муниципальных услуг (функций) применяется автоматическая идентификация (нумерация) обращений, используется личный кабинет для обеспечения однозначной и конфиденциальной доставки промежуточных сообщений и ответа Заявителю в электронной форме.

62. В случае поступления заявления и прилагаемых к нему материалов в форме электронного документа Заявитель информируется о ходе его рассмотрения путем получения сообщения на странице личного кабинета пользователя на порталах или по электронной почте.

63. При предоставлении государственной услуги в электронной форме обеспечивается получение ее результата Заявителем в электронной форме.

Раздел IV. Формы контроля за исполнением Административного регламента

Подраздел 1. Порядок осуществления текущего контроля за соблюдением и исполнением ответственными должностными лицами положений Административного регламента и иных нормативных правовых

актов, устанавливающих требования к предоставлению государственной услуги, а также принятием ими решений

64. Текущий контроль за соблюдением и исполнением ответственными должностными лицами РЭК Омской области положений настоящего Административного регламента и иных нормативных правовых актов, устанавливающих требования к предоставлению государственной услуги, а также принятием ими решений осуществляется заместителем председателя и начальниками отделов РЭК Омской области посредством выполнения следующих действий:

1) проведение проверок соблюдения и исполнения положений настоящего Административного регламента, требований нормативных правовых актов Российской Федерации, субъекта Российской Федерации;

2) рассмотрение и визирование обращений Заявителей или иных заинтересованных лиц по вопросам предоставления государственной услуги, исходящих документов (извещений, уведомлений, запросов) и внутренних документов (заключений, протоколов и их проектов, проектов приказов) в рамках предоставления государственной услуги;

3) рассмотрение документов и материалов, представленных Заявителем в целях получения государственной услуги;

4) проведение рабочих совещаний, в том числе с участием Заявителей и иных заинтересованных лиц;

5) контроль за соблюдением государственными гражданскими служащими РЭК Омской области требований этики и служебного поведения, антикоррупции;

6) контроль за актуальностью сведений, размещаемых на сайте РЭК Омской области и информационных стендах, расположенных в помещениях, занимаемых РЭК Омской области, а также на Едином и Региональных порталах;

7) иные действия.

По итогам осуществления текущего контроля принимаются меры, направленные на устранение выявленных нарушений и их причин, соблюдение законности при реализации административных процедур.

Подраздел 2. Порядок и периодичность осуществления проверок полноты и качества предоставления государственной услуги

65. Контроль за полнотой и качеством предоставления государственной услуги включает в себя проведение плановых и внеплановых проверок полноты и качества предоставления государственной услуги, выявление и устранение нарушений прав Заявителей, рассмотрение, принятие решений и подготовку ответов на обращения, содержащие жалобы на решения, действия (бездействие) должностных лиц РЭК Омской области.

Плановые проверки осуществляются на основании годовых планов работы РЭК Омской области, внеплановые – по конкретному обращению Заявителя.

При проверке могут рассматриваться все вопросы, связанные с предоставлением государственной услуги (комплексные проверки), или отдельные вопросы (тематические проверки).

Подраздел 3. Ответственность должностных лиц
РЭК Омской области за решения и действия (бездействие), принимаемые
(осуществляемые) ими в ходе предоставления
государственной услуги

66. Должностные лица РЭК Омской области несут персональную ответственность за решения и действия (бездействие), принимаемые (осуществляемые) ими в ходе предоставления государственной услуги в порядке, установленном законодательством о государственной гражданской службе.

Подраздел 4. Положения, характеризующие требования
к формам контроля за предоставлением государственной услуги,
в том числе со стороны граждан, их объединений
и организаций

67. Государственный контроль (надзор) за предоставлением государственной услуги осуществляется в порядке, установленном Правительством Российской Федерации.

68. Для осуществления контроля за предоставлением государственной услуги граждане, их объединения и организации вправе направлять в РЭК Омской области индивидуальные и коллективные обращения с предложениями, рекомендациями по совершенствованию качества и порядка предоставления государственной услуги, а также заявления и жалобы с сообщением о нарушении специалистами, должностными лицами РЭК Омской области положений настоящего Административного регламента и иных нормативных правовых актов, устанавливающих требования к предоставлению государственной услуги.

Контроль за предоставлением государственной услуги со стороны граждан осуществляется путем получения информации о наличии в действиях специалистов и должностных лиц РЭК Омской области нарушений положений настоящего Административного регламента и иных нормативных правовых актов, устанавливающих требования к предоставлению государственной услуги.

Контроль за предоставлением государственной услуги со стороны объединений граждан и организаций осуществляется в случае представления этими объединениями и организациями интересов Заявителей путем получения информации о наличии в действиях специалистов и должностных

лиц РЭК Омской области нарушений положений настоящего Административного регламента и иных нормативных правовых актов, устанавливающих требования к предоставлению государственной услуги.

**Раздел V. Досудебный (внесудебный) порядок
обжалования решений и действий (бездействия) органа, предоставляющего
государственную услугу, а также его должностных лиц
и государственных гражданских служащих
Омской области**

**Подраздел 1. Право Заявителя на досудебное (внесудебное)
обжалование решений и действий (бездействия), принятых (осуществляемых)
в ходе предоставления государственной услуги**

69. При получении государственной услуги Заявитель имеет право на досудебное (внесудебное) рассмотрение жалоб на нарушение порядка предоставления государственной услуги (далее – жалоба) в процессе получения государственной услуги.

Подраздел 2. Предмет досудебного (внесудебного) обжалования

70. Заявитель вправе обратиться с жалобой на нарушение порядка предоставления государственной услуги, в том числе в следующих случаях:

1) нарушение срока регистрации запроса Заявителя о предоставлении государственной или муниципальной услуги;

2) нарушение срока предоставления государственной или муниципальной услуги;

3) требование у Заявителя документов, не предусмотренных нормативными правовыми актами Российской Федерации, нормативными правовыми актами субъектов Российской Федерации, муниципальными правовыми актами для предоставления государственной или муниципальной услуги;

4) отказ в приеме документов, предоставление которых предусмотрено нормативными правовыми актами Российской Федерации, нормативными правовыми актами субъектов Российской Федерации, муниципальными правовыми актами для предоставления государственной или муниципальной услуги, у Заявителя;

5) отказ в предоставлении государственной или муниципальной услуги, если основания отказа не предусмотрены федеральными законами и принятыми в соответствии с ними иными нормативными правовыми актами Российской Федерации, нормативными правовыми актами субъектов Российской Федерации, муниципальными правовыми актами;

6) затребование с Заявителя при предоставлении государственной или муниципальной услуги платы, не предусмотренной нормативными правовыми

актами Российской Федерации, нормативными правовыми актами субъектов Российской Федерации, муниципальными правовыми актами;

7) отказ РЭК Омской области, должностного лица РЭК Омской области в исправлении допущенных опечаток и ошибок в выданных в результате предоставления государственной или муниципальной услуги документах либо нарушение установленного срока таких исправлений.

Подраздел 4. Особенности подачи жалобы

71. В случае подачи жалобы при личном приеме Заявитель представляет документ, удостоверяющий его личность, в соответствии с законодательством Российской Федерации.

72. В случае если жалоба подается через представителя Заявителя, представляется один из документов, подтверждающих полномочия на осуществление действий от имени Заявителя, а именно:

1) оформленная в соответствии с законодательством Российской Федерации доверенность (для физических и юридических лиц);

2) копия решения о назначении или об избрании (приказа о назначении) физического лица на должность, в соответствии с которым такое физическое лицо обладает правом действовать от имени Заявителя без доверенности.

73. Прием жалоб осуществляется РЭК Омской области.

74. При поступлении жалобы многофункциональный центр обеспечивает ее передачу в РЭК Омской области в соответствии с соглашением о взаимодействии между многофункциональным центром и РЭК Омской области (далее – соглашение о взаимодействии) не позднее следующего рабочего дня со дня поступления жалобы.

75. В электронном виде жалоба подается посредством:

1) официального сайта РЭК Омской области;

2) федеральной государственной информационной системы «Единый портал государственных и муниципальных услуг (функций)» либо государственной информационной системы Омской области «Портал государственных и муниципальных услуг Омской области».

При подаче жалобы в электронном виде документы могут быть представлены в форме электронных документов, подписанных электронной подписью, вид которой предусмотрен законодательством Российской Федерации, при этом документ, удостоверяющий личность Заявителя, не требуется.

76. Жалоба на нарушение порядка предоставления государственной услуги, оказываемой через многофункциональный центр, рассматривается РЭК Омской области в соответствии с настоящим Административным регламентом и заключенным соглашением о взаимодействии.

77. В случае если жалоба подана Заявителем в орган исполнительной власти Омской области, в компетенцию которого не входит принятие решения по жалобе, указанный орган в течение одного рабочего дня со дня ее

поступления направляет жалобу в орган, предоставляющий услугу, и в письменной форме информирует Заявителя о перенаправлении жалобы.

Подраздел 5. Особенности рассмотрения жалобы

78. Жалоба подлежит регистрации не позднее следующего рабочего дня со дня ее поступления.

79. В случае если текст письменного обращения не поддается прочтению, об этом в течение семи дней со дня регистрации обращения сообщается Заявителю, направившему обращение, если его фамилия и почтовый адрес поддаются прочтению.

80. РЭК Омской области отказывает в удовлетворении жалобы в следующих случаях:

1) наличие вступившего в законную силу решения суда по жалобе о том же предмете, по тем же основаниям и в отношении тех же лиц;

2) подача жалобы лицом, полномочия которого не подтверждены в порядке, установленном настоящим Административным регламентом;

3) наличие решения по жалобе, принятого ранее руководителем органа, предоставляющего услугу, в соответствии с требованиями настоящего Административного регламента в отношении того же Заявителя и по тому же предмету жалобы.

81. Ответ по результатам рассмотрения жалобы направляется Заявителю не позднее дня, следующего за днем принятия решения, в письменной форме или электронном виде посредством официального сайта органа, предоставляющего услугу, федеральной государственной информационной системы «Единый портал государственных и муниципальных услуг (функций)» либо государственной информационной системы Омской области «Портал государственных и муниципальных услуг Омской области» в зависимости от способа подачи жалобы и способа, указанного Заявителем в жалобе.

82. При удовлетворении жалобы РЭК Омской области принимает меры по устранению выявленных нарушений, в том числе по выдаче Заявителю результата государственной услуги, не позднее пяти рабочих дней со дня принятия решения, если иное не установлено законодательством.

83. Общий срок рассмотрения жалобы и устранения выявленных нарушений не может превышать срок, установленный Федеральным законом «Об организации предоставления государственных и муниципальных услуг».

84. В ответе по результатам рассмотрения жалобы указываются:

1) наименование органа, предоставляющего услугу, должность, фамилия, имя, отчество (при наличии) его должностного лица, принявшего решение по жалобе;

2) номер, дата принятия решения, включая сведения о должностном лице, решение или действия (бездействие) которого обжалуется;

3) фамилия, имя, отчество (при наличии) или наименование Заявителя;

4) основания для принятия решения по жалобе;

5) принятое по жалобе решение;

6) сроки устранения выявленных нарушений, в том числе срок предоставления результата государственной услуги (в случае если жалоба признана обоснованной);

7) информация о возможности обжалования принятого по жалобе решения.

85. Ответ по результатам рассмотрения жалобы подписывается должностным лицом органа, предоставляющего услугу.

86. Жалобы на решения, принятые руководителем РЭК Омской области, предоставляющего услугу, подаются и рассматриваются в порядке, предусмотренном Федеральным законом «Об организации предоставления государственных и муниципальных услуг» и настоящим Административным регламентом.

Приложение № 1
к административному регламенту
предоставления государственной услуги
«Установление платы за технологическое присоединение
газоиспользующего оборудования к сетям газораспределения
и (или) стандартизированных тарифных ставок,
определяющих ее величину»

Председателю РЭК Омской области, исполняющему обязанности
председателя РЭК Омской области (нужное подчеркнуть)

_____ (ФИО)

от _____
(сокращенное наименование юридического лица,
ФИО индивидуального предпринимателя)

ИНН/КПП _____

Юридический адрес _____

Почтовый адрес _____

Контактные телефоны, факс _____

Адрес электронной почты _____

Руководитель организации _____
(должность, ФИО полностью, контактный телефон, адрес электронной почты)

Ответственный исполнитель _____
(должность, ФИО полностью, контактный телефон, адрес электронной почты)

ЗАЯВЛЕНИЕ

об установлении платы за технологическое присоединение газоиспользующего
оборудования к сетям газораспределения и (или) стандартизированных тарифных ставок,
определяющих ее величину (нужное подчеркнуть), на _____
(период регулирования)

_____ (полное наименование юридического лица, ФИО индивидуального предпринимателя)

в лице _____,
(должность, ФИО полностью)

действующего от имени юридического лица (индивидуального предпринимателя):

а) без доверенности (указывается лицом, имеющим право действовать от имени
юридического лица (индивидуального предпринимателя) без доверенности);

б) на основании _____ от «__» «_____» «_____» года № _____;
(наименование и реквизиты документа, подтверждающего право подписи уполномоченного лица)

просит установить плату за технологическое присоединение газоиспользующего
оборудования к сетям газораспределения и (или) стандартизированные тарифные ставки,
определяющие ее величину (нужное подчеркнуть), на _____
(период регулирования)

в соответствии с приложением.

Приложение: 1. _____ от «__» «_____» «_____» года № _____ на __ л. в 1 экз.
(наименование и реквизиты документа, подтверждающего право подписи уполномоченного лица)

2. Перечень (опись) документов на __ л. в 1 экз.

3. Расчеты и обосновывающие документы (материалы) на __ л. в 1 экз.

Лицо, действующее от имени юридического
лица (индивидуального предпринимателя):

М.П.

_____ (должность)

_____ (подпись)

_____ (ФИО)

Приложение № 2
к административному регламенту
предоставления государственной услуги
«Установление платы за технологическое присоединение
газоиспользующего оборудования к сетям газораспределения
и (или) стандартизированных тарифных ставок,
определяющих ее величину»

Председателю РЭК Омской области, исполняющему обязанности
председателя РЭК Омской области (нужное подчеркнуть)

_____ (ФИО)

от _____

(сокращенное наименование юридического лица,
ФИО индивидуального предпринимателя)

ИНН/КПП _____

Юридический адрес _____

Почтовый адрес _____

Контактные телефоны, факс _____

Адрес электронной почты _____

Руководитель организации _____

(должность, ФИО полностью, контактный телефон, адрес электронной почты)

Ответственный исполнитель _____

(должность, ФИО полностью, контактный телефон, адрес электронной почты)

ЗАЯВЛЕНИЕ

об установлении платы за технологическое присоединение газоиспользующего
оборудования к сетям газораспределения по индивидуальному проекту

_____ (полное наименование юридического лица, ФИО индивидуального предпринимателя)

в лице _____,

(должность, ФИО полностью)

действующего от имени юридического лица (индивидуального предпринимателя):

а) без доверенности (указывается лицом, имеющим право действовать от имени
юридического лица (индивидуального предпринимателя) без доверенности);

б) на основании _____ от «__» «_____» «_____» года № _____;
(наименование и реквизиты документа, подтверждающего право подписи уполномоченного лица)

просит установить плату за технологическое присоединение газоиспользующего
оборудования к сетям газораспределения по индивидуальному проекту в соответствии
с приложением.

Приложение: 1. _____ от «__» «_____» «_____» года № _____ на __ л. в 1 экз.
(наименование и реквизиты документа, подтверждающего право подписи уполномоченного лица)

2. Перечень (опись) документов на __ л. в 1 экз.

3. Расчеты и обосновывающие документы (материалы) на __ л. в 1 экз.

Лицо, действующее от имени юридического
лица (индивидуального предпринимателя): _____

(должность)

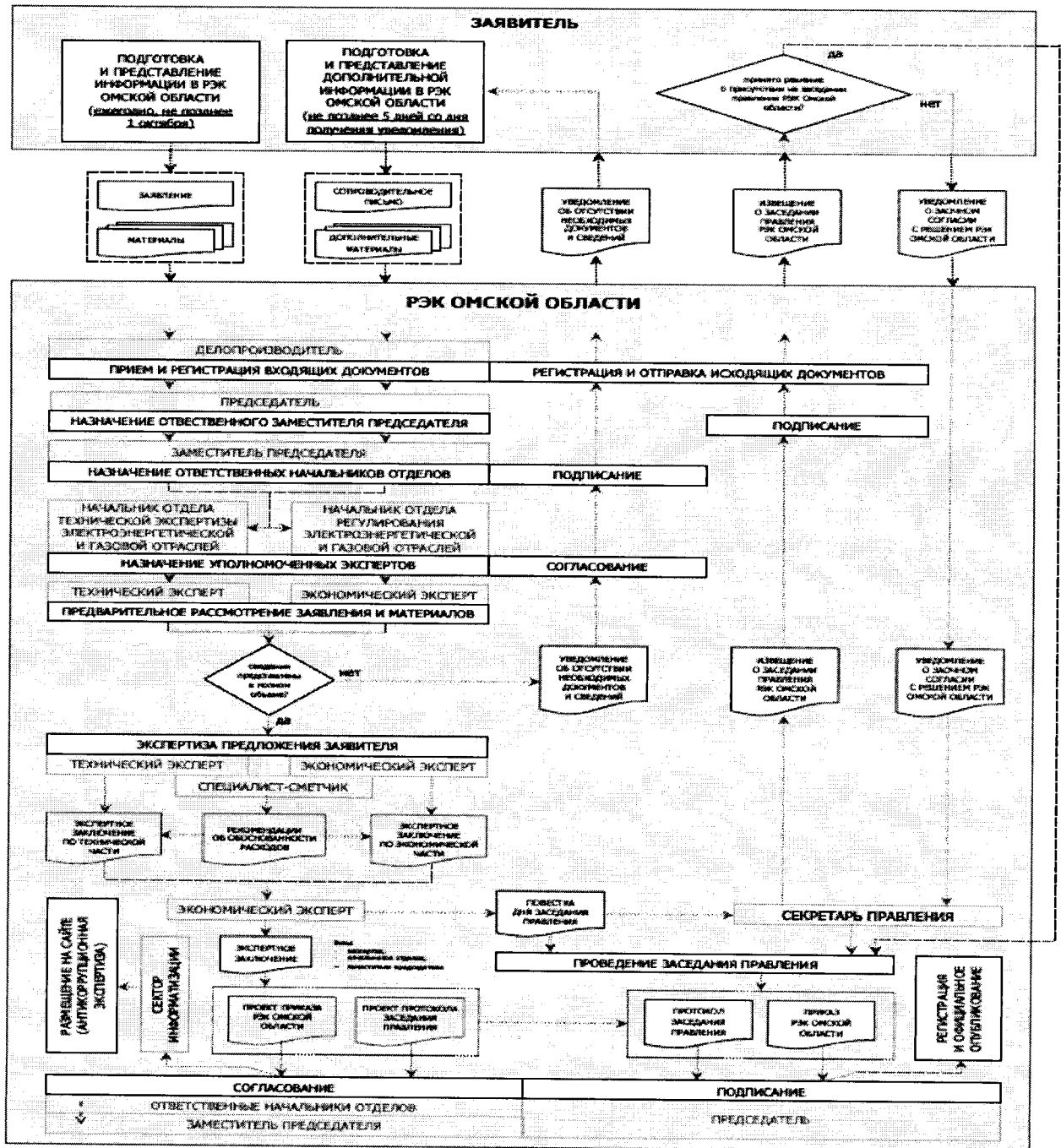
(подпись)

(ФИО)

М.П.

Приложение № 3
к административному регламенту
предоставления государственной услуги
«Установление платы за технологическое присоединение
газоиспользующего оборудования к сетям газораспределения
и (или) стандартизированных тарифных ставок,
определяющих ее величину»

Блок-схема
последовательности действий
при установлении платы за технологическое подключение и (или) ставок
(кроме платы за технологическое присоединение
по индивидуальному проекту)



Приложение № 4
к административному регламенту
предоставления государственной услуги
«Установление платы за технологическое присоединение
газоиспользующего оборудования к сетям газораспределения
и (или) стандартизованных тарифных ставок,
определяющих ее величину»

Блок-схема
последовательности действий
при установлении платы за технологическое подключение
по индивидуальному проекту

