

**МИНИСТЕРСТВО ТРУДА
И СОЦИАЛЬНОГО РАЗВИТИЯ ОМСКОЙ ОБЛАСТИ**

П Р И К А З

13 июля 2015 года

№ 101-н

г. Омск

Об утверждении Административного регламента предоставления государственной услуги "Проведение государственной экспертизы условий труда"

В целях реализации Федерального закона "Об организации предоставления государственных и муниципальных услуг", в соответствии с постановлением Правительства Омской области от 24 ноября 2010 года № 229-п "О разработке, утверждении (принятии) административных регламентов" приказываю:

Утвердить прилагаемый Административный регламент предоставления государственной услуги "Проведение государственной экспертизы условий труда".

Министр

М.Ю. Дитятковский

АДМИНИСТРАТИВНЫЙ РЕГЛАМЕНТ
предоставления государственной услуги "Проведение
государственной экспертизы условий труда"

Раздел I. Общие положения

Подраздел 1. Предмет регулирования Административного регламента

1. Административный регламент предоставления государственной услуги "Проведение государственной экспертизы условий труда" (далее – государственная услуга) разработан в целях повышения качества и доступности предоставления государственной услуги, создания благоприятных условий для получателей государственной услуги.

Настоящий Административный регламент устанавливает сроки и последовательность административных процедур (действий) Министерства труда и социального развития Омской области (далее – Министерство) при осуществлении полномочий по проведению государственной экспертизы условий труда в целях оценки качества проведения специальной оценки условий труда, правильности предоставления работникам гарантий и компенсаций за работу с вредными и (или) опасными условиями труда, фактических условий труда работников (далее – объект государственной экспертизы условий труда).

Подраздел 2. Круг заявителей

2. Заявителями при предоставлении государственной услуги являются:

- 1) работодатели, их объединения;
- 2) работники (за исключением работников организаций, входящих в группы компаний (корпорации, холдинги и иные объединения юридических лиц), имеющих филиалы, представительства и (или) дочерние общества, действующие на постоянной основе на территории нескольких субъектов Российской Федерации в случае проведения государственной экспертизы условий труда в целях оценки правильности предоставления работникам гарантий и компенсаций за работу с вредными и (или) опасными условиями труда) в случае проведения государственной экспертизы условий труда в отношении условий труда на его рабочем месте (рабочих местах);
- 3) профессиональные союзы, их объединения, иные уполномоченные работниками представительные органы.

3. Заявители могут участвовать в отношениях по получению государственной услуги через своих представителей – лиц, уполномоченных заявителем на представление его интересов, в том числе осуществляющих свои полномочия на основании доверенности, выдаваемой в порядке, установленном гражданским законодательством Российской Федерации.

Подраздел 3. Требования к порядку информирования о предоставлении государственной услуги

4. Информация о местонахождении, справочных телефонах, адресах официального и отраслевого сайтов Министерства в информационно-телекоммуникационной сети "Интернет" (далее – сеть Интернет), электронной почте Министерства (приложение № 1 к настоящему Административному регламенту) размещается на:

- 1) информационных стендах Министерства, его территориальных органов, органов местного самоуправления Омской области (по согласованию), общественных и иных организаций (по согласованию);
- 2) официальном и отраслевом сайтах Министерства в сети Интернет по адресам: www.mtsr.omskportal.ru, www.omskmintrud.ru (далее – интернет-сайты Министерства).

5. График работы Министерства:

понедельник – четверг: с 8 часов 30 минут до 17 часов 45 минут;

пятница: с 8 часов 30 минут до 16 часов 30 минут;

суббота, воскресенье – выходные дни;

перерыв для отдыха и питания составляет 1 час: с 13 часов 00 минут до 14 часов 00 минут.

В день, непосредственно предшествующий нерабочему праздничному дню, время работы Министерства сокращается на 1 час (понедельник – четверг – 16 часов 45 минут, пятница – 15 часов 30 минут).

Информация о графике работы Министерства размещается на первом этаже при входе в здание Министерства.

6. Информация по вопросам предоставления государственной услуги, а также сведения о ходе предоставления государственной услуги могут быть получены непосредственно в Министерстве, по телефону, почте, в том числе электронной почте, а также на интернет-сайтах Министерства, в федеральной государственной информационной системе "Единый портал государственных и муниципальных услуг (функций)" в сети Интернет по адресу: www.gosuslugi.ru (далее – Единый портал), в государственной информационной системе Омской области "Портал государственных и муниципальных услуг Омской области" в сети "Интернет" по адресу: www.pgu.omskportal.ru (далее – Портал), представлены в виде информационных материалов (брошюр, буклетов и т.д.).

Предоставление информации и сведений, предусмотренных настоящим пунктом, специалистами Министерства, ответственными за предоставление государственной услуги, осуществляется с понедельника по четверг с 9 часов 00 минут до 17 часов 00 минут.

7. При ответах на телефонные звонки или устные обращения граждан специалист Министерства, ответственный за предоставление государственной услуги, подробно и в вежливой (корректной) форме консультирует обратившихся по интересующим их вопросам. Ответ на телефонный звонок должен начинаться с информации о наименовании Министерства, в которое позвонил обратившийся, фамилии, имени, отчестве специалиста Министерства, принявшего телефонный звонок, наименовании его должности. Время разговора не должно превышать 10 минут.

При невозможности специалиста Министерства, принявшего звонок, самостоятельно ответить на поставленные вопросы телефонный звонок должен быть переадресован (переведен) на другого специалиста Министерства, или обратившемуся должен быть сообщен телефонный номер, по которому можно получить необходимую информацию.

8. Информация по вопросам предоставления государственной услуги, а также сведения о ходе предоставления государственной услуги предоставляются Министерством по электронной почте не позднее 3 рабочих дней с момента получения сообщения.

9. Письменное обращение, поступившее в Министерство, или должностному лицу Министерства, в соответствии с их компетенцией рассматривается в течение 30 календарных дней со дня регистрации письменного обращения.

10. На интернет-сайтах Министерства подлежит размещению следующая информация:

- 1) извлечение из нормативных правовых актов, регулирующих деятельность по предоставлению государственной услуги;
- 2) настоящий Административный регламент с приложениями, в том числе:
 - сведения о местонахождении, справочных телефонах, адресах интернет-сайтов Министерства, электронной почты Министерства;
 - график приема заявителей и получения информации по вопросам предоставления государственной услуги, а также сведений о ходе предоставления государственной услуги в Министерстве;
 - перечень документов, необходимых для предоставления государственной услуги, подлежащих предоставлению заявителем;
 - блок-схема предоставления государственной услуги согласно приложению № 2 к настоящему Административному регламенту;
 - порядок предоставления государственной услуги;
- 3) порядок информирования заявителей о ходе предоставления государственной услуги;

4) сведения о специалистах, должностных лицах Министерства, ответственных за предоставление государственной услуги;

5) график приема граждан по личным вопросам в Министерстве по вопросам предоставления государственной услуги;

6) порядок обжалования решений и действий (бездействия) Министерства, а также специалистов, должностных лиц Министерства при предоставлении государственной услуги.

Раздел II. Стандарт предоставления государственной услуги

Подраздел 1. Наименование государственной услуги

11. Наименование государственной услуги – "Проведение государственной экспертизы условий труда".

Подраздел 2. Наименование органа, предоставляющего государственную услугу

12. Предоставление государственной услуги осуществляется Министерством.

13. При предоставлении государственной услуги запрещено требовать от заявителя осуществления действий, в том числе согласований, необходимых для получения государственной услуги и связанных с обращением в иные органы и организации, за исключением получения услуг, включенных в перечень услуг, которые являются необходимыми и обязательными для предоставления и предоставляются организациями, участвующими в предоставлении государственных услуг, в отношении услуг, оказываемых в целях предоставления органами исполнительной власти Омской области государственных услуг, утвержденный Губернатором Омской области.

Подраздел 3. Результат предоставления государственной услуги

14. Результатом предоставления государственной услуги является:

1) заключение государственной экспертизы условий труда по форме согласно приложению № 3 к настоящему Административному регламенту;

2) уведомление о непроведении государственной экспертизы условий труда по форме согласно приложению № 4 к настоящему Административному регламенту.

Подраздел 4. Срок предоставления государственной услуги

15. Государственная услуга предоставляется в срок, определяемый руководителем департамента по труду Министерства (далее – руководитель

государственной экспертизы) в зависимости от трудоемкости экспертных работ, и не должен превышать 30 рабочих дней со дня регистрации в Министерстве заявления о проведении государственной экспертизы условий труда (далее – заявление) и прилагаемых к нему документов.

При необходимости получения документации и материалов, необходимых для проведения государственной экспертизы условий труда, и (или) проведения исследований (испытаний) и измерений вредных и (или) опасных факторов производственной среды и трудового процесса (далее – исследования (испытания) и измерения) с привлечением аккредитованных в установленном порядке испытательных лабораторий (центров) или в случае невозможности их проведения в течение срока, указанного в абзаце первом настоящего пункта, срок предоставления государственной услуги может быть продлен Министром труда и социального развития Омской области (далее – Министр), но не более чем на 60 рабочих дней.

В течение 7 рабочих дней со дня регистрации в Министерстве заявления должностным лицом, уполномоченным на проведение государственной экспертизы условий труда (далее – государственный эксперт) (экспертной комиссией), рассматривается данное заявление, определяется полнота содержащихся в нем сведений об объектах государственной экспертизы условий труда, их достаточности для проведения государственной экспертизы условий труда и вносится предложение руководителю государственной экспертизы о проведении или непроведении государственной экспертизы условий труда.

Руководитель государственной экспертизы информирует заявителя о непроведении государственной экспертизы условий труда в течение 5 рабочих дней со дня поступления к нему документов от государственного эксперта (экспертной комиссии) посредством направления соответствующего уведомления заказным почтовым отправление с уведомлением о вручении или с использованием информационно-телекоммуникационных технологий в случае направления заявления и документов в виде электронного документа.

Подраздел 5. Правовые основания для предоставления государственной услуги

16. Предоставление государственной услуги осуществляется в соответствии со следующими правовыми актами:

- 1) Трудовым кодексом Российской Федерации;
- 2) Федеральным законом "О специальной оценке условий труда";
- 3) приказом Министерства труда и социальной защиты Российской Федерации от 24 января 2014 года № 33н "Об утверждении Методики проведения специальной оценки условий труда, Классификатора вредных и (или) опасных производственных факторов, формы отчета о проведении специальной оценки условий труда и инструкции по ее заполнению" (далее – приказ Минтруда РФ № 33н);

4) приказом Министерства труда и социальной защиты Российской Федерации от 12 августа 2014 года № 549н "Об утверждении Порядка проведения государственной экспертизы условий труда" (далее – приказ Минтруда РФ № 549н);

5) приказом Министерства труда и социальной защиты Российской Федерации от 9 октября 2014 года № 682н "Об утверждении методических рекомендаций по определению размера платы за проведение экспертизы качества специальной оценки условий труда";

6) Законом Омской области "Об охране труда в Омской области";

7) Указом Губернатора Омской области от 23 мая 2008 года № 56 "Об утверждении Положения о Министерстве труда и социального развития Омской области";

8) приказом Министерства от 28 мая 2015 года № 84-п "О размере платы за проведение экспертизы качества специальной оценки условий труда".

Подраздел 6. Исчерпывающий перечень документов, необходимых в соответствии с нормативными правовыми актами для предоставления государственной услуги, подлежащих представлению заявителем

17. Для предоставления государственной услуги заявителем представляется в Министерство заявление по форме согласно приложению № 5 к настоящему Административному регламенту, в котором указывается:

1) полное наименование заявителя (для юридических лиц), фамилия, имя, отчество (при наличии) заявителя (для физических лиц);

2) почтовый адрес заявителя, адрес электронной почты (при наличии);

3) наименование объекта государственной экспертизы условий труда;

4) индивидуальный номер рабочего места, наименование профессии (должности) работника (работников), занятого на данном рабочем месте, с указанием структурного подразделения работодателя (при наличии), в отношении условий труда которого должна проводиться государственная экспертиза условий труда;

5) сведения о ранее проведенных государственных экспертизах условий труда (при наличии);

6) сведения об оплате государственной экспертизы условий труда в случае ее проведения в целях оценки качества проведения специальной оценки условий труда.

В случае, если объектом государственной экспертизы условий труда является оценка качества проведения специальной оценки условий труда, то в заявлении дополнительно указываются сведения об организации (организациях), проводившей специальную оценку условий труда.

18. В случае, если заявителем является работодатель, к заявлению прилагаются следующие документы:

1) для проведения государственной экспертизы условий труда в целях оценки качества проведения специальной оценки условий труда:

- отчет о проведении специальной оценки условий труда по форме, утвержденной приказом Минтруда РФ № 33н (далее – отчет);

- предписания должностных лиц государственных инспекций труда об устранении выявленных в ходе проведения мероприятий по государственному контролю (надзору) за соблюдением требований Федерального закона "О специальной оценке условий труда" нарушений (при наличии);

2) для проведения государственной экспертизы условий труда в целях оценки правильности предоставления работникам гарантий и компенсаций за работу с вредными и (или) опасными условиями труда:

- отчет;

- иные документы, содержащие результаты исследований (испытаний) и измерений вредных и (или) опасных факторов производственной среды и трудового процесса на рабочих местах (при наличии);

- коллективный договор (при наличии), трудовой договор (трудовые договоры), локальные нормативные акты, устанавливающие обязательства работодателя по соблюдению прав работников на безопасные условия труда, а также на предоставление гарантий и компенсаций работникам в связи с работой во вредных и (или) опасных условиях труда;

- положение о системе оплаты труда работников (при наличии);

- локальные нормативные акты работодателя, устанавливающие условия и объемы предоставляемых гарантий и компенсаций работникам за работу с вредными и (или) опасными условиями труда, в том числе продолжительность ежегодного дополнительного оплачиваемого отпуска, сокращенной продолжительности рабочего времени, размер повышения оплаты труда;

- список работников, подлежащих периодическим и (или) предварительным медицинским осмотрам;

- копия заключительного акта о результатах проведенных периодических медицинских осмотров работников за последний год;

3) для проведения государственной экспертизы условий труда в целях оценки фактических условий труда работников:

- отчет;

- иные документы, содержащие результаты исследований (испытаний) и измерений вредных и (или) опасных факторов производственной среды и трудового процесса на рабочих местах (при наличии);

- коллективный договор (при наличии), трудовой договор (трудовые договоры), локальные нормативные акты, устанавливающие условия труда работника (работников), включая режимы труда и отдыха;

- предписания должностных лиц государственных инспекций труда и Федеральной службы по экологическому, технологическому и атомному надзору и ее территориальных органов об устранении нарушений обязательных

требований, выявленных в ходе проведения мероприятий по государственному надзору в установленной сфере деятельности (при наличии).

19. Заявление и документы, указанные в пункте 18 настоящего Административного регламента, могут быть представлены заявителем в Министерство на бумажном носителе лично или направлены заказным почтовым отправлением с уведомлением о вручении (далее – по почте) либо в виде электронного документа посредством сети Интернет, в том числе с использованием Единого портала или Портала.

В случае направления заявления и документов в виде электронного документа они должны быть подписаны видом электронной подписи, который установлен законодательством Российской Федерации для подписания таких документов.

20. Министерство вправе запросить необходимые для проведения государственной экспертизы условий труда документацию и материалы у работодателя, в отношении условий труда на рабочих местах которого проводится государственная экспертиза условий труда. Работодатель в срок не позднее 10 рабочих дней с даты поступления запроса Министерства направляет запрашиваемые документацию и материалы либо письменно уведомляет о невозможности их представления с указанием причин.

При необходимости Министерство может запросить в уполномоченных государственных органах, органах местного самоуправления или подведомственных государственным органам или органам местного самоуправления организациях документацию и материалы, необходимые для проведения государственной экспертизы условий труда посредством использования единой системы межведомственного электронного взаимодействия.

21. Заявление и документы, указанные в пункте 18 настоящего Административного регламента, должны соответствовать следующим требованиям:

- 1) фамилия, имя и отчество заявителя, его адрес места жительства, телефон (при наличии) написаны полностью;
- 2) текст не исполнен карандашом, написан разборчиво и не содержит исправлений, приписок, подчисток, помарок;
- 3) не должны иметь серьезных повреждений, наличие которых допускает многозначность истолкования содержания их текста;
- 4) должны быть заверены (засвидетельствованы) в установленном законодательством порядке, а также подписаны в соответствии с требованиями Федерального закона "Об электронной подписи" и статей 21.1 и 21.2 Федерального закона "Об организации предоставления государственных и муниципальных услуг" (в случае их представления в Министерство в виде электронного документа с использованием Единого портала или Портала).

Подраздел 7. Исчерпывающий перечень документов, необходимых в соответствии с нормативными правовыми актами для предоставления государственной услуги, которые находятся в распоряжении органов исполнительной власти Омской области, органов местного самоуправления Омской области и иных органов, участвующих в предоставлении государственной услуги, и которые заявитель вправе представить, а также способы их получения заявителем, в том числе в электронной форме, порядок их представления

22. Документов, необходимых для предоставления государственной услуги, которые находятся в распоряжении органов исполнительной власти Омской области, органов местного самоуправления Омской области и иных органов, участвующих в предоставлении государственной услуги, не требуется.

Подраздел 8. Запрет требования документов и информации или осуществления действий

23. Запрещается требовать от заявителя:

1) представления документов и информации или осуществления действий, представление или осуществление которых не предусмотрено нормативными правовыми актами, регулирующими отношения, возникающие в связи с предоставлением государственной услуги;

2) представления документов и информации, которые в соответствии с нормативными правовыми актами находятся в распоряжении Министерства, иных государственных органов, органов местного самоуправления Омской области и (или) подведомственных государственным органам и органам местного самоуправления Омской области организаций, участвующих в предоставлении государственной услуги (за исключением документов, указанных в части 6 статьи 7 Федерального закона "Об организации предоставления государственных и муниципальных услуг"), в соответствии с федеральным и областным законодательством.

Подраздел 9. Исчерпывающий перечень оснований для отказа в приеме документов, необходимых для предоставления государственной услуги

24. Основания для отказа в приеме документов, необходимых для предоставления государственной услуги, отсутствуют.

Подраздел 10. Исчерпывающий перечень оснований для приостановления или отказа в предоставлении государственной услуги

25. Основания для приостановления предоставления государственной услуги отсутствуют.

26. Основаниями для отказа в предоставлении государственной услуги являются:

- 1) отсутствие в заявлении сведений, предусмотренных подпунктами 1 – 6 пункта 17 настоящего Административного регламента;
- 2) непредставление заявителем в случае, если заявителем является работодатель, документов, прилагаемых к заявлению, предусмотренных пунктом 18 настоящего Административного регламента;
- 3) представление подложных документов или заведомо ложных сведений.

Подраздел 11. Перечень услуг, которые являются необходимыми и обязательными для предоставления государственной услуги

27. Услуги в соответствии с Указом Губернатора Омской области от 9 августа 2011 года № 81 "Об утверждении перечня услуг, которые являются необходимыми и обязательными для предоставления и предоставляются организациями, участвующими в предоставлении государственных услуг, в отношении услуг, оказываемых в целях предоставления органами исполнительной власти Омской области государственных услуг", которые являются необходимыми и обязательными для предоставления государственной услуги, отсутствуют.

Подраздел 12. Размер платы, взимаемой с заявителя при предоставлении государственной услуги

28. Государственная услуга:

- 1) в целях оценки качества проведения специальной оценки условий труда осуществляется Министерством за счет средств заявителя;
- 2) в целях оценки фактических условий труда работников осуществляется Министерством бесплатно, за исключением случаев проведения исследований (испытаний) и измерений с привлечением аккредитованных в установленном порядке испытательных лабораторий (центров);
- 3) в целях оценки правильности предоставления работникам гарантий и компенсаций за работу с вредными и (или) опасными условиями труда осуществляется Министерством бесплатно в отношении работников организаций (за исключением работников организаций, входящих в группы компаний (корпорации, холдинги и иные объединения юридических лиц), имеющих филиалы, представительства и (или) дочерние общества, действующие на постоянной основе на территории нескольких субъектов Российской Федерации, проведение государственной экспертизы условий труда которых в целях оценки правильности предоставления работникам гарантий и компенсаций за работу с вредными и (или) опасными условиями труда осуществляется Федеральной службой по труду и занятости).

29. Размер платы за проведение государственной экспертизы качества проведения специальной оценки условий труда определяется в соответствии с приказом Министерства от 28 мая 2015 года № 84-п "О размере платы за проведение экспертизы качества специальной оценки условий труда".

Подраздел 13. Максимальный срок ожидания в очереди
при подаче заявления и при получении результата
предоставления государственной услуги

30. Срок ожидания заявителя в очереди на личном приеме в Министерстве при подаче заявления и документов, предусмотренных пунктом 18 настоящего Административного регламента, или при получении результата предоставления государственной услуги зависит от количества заявителей, обратившихся за предоставлением (получением результата) государственной услуги, и не должен превышать 15 минут.

31. Заявителям предоставляется возможность предварительной записи, которая осуществляется при их личном обращении в Министерство, по телефону или посредством электронной почты.

32. При предварительной записи заявитель сообщает свои фамилию, имя, отчество, адрес места жительства и желаемое время приема.

33. Предварительная запись посредством электронной почты осуществляется путем направления заявителем письма по адресу электронной почты Министерства по месту жительства с указанием информации, предусмотренной пунктом 32 настоящего Административного регламента.

34. Предварительная запись осуществляется путем внесения информации в журнал записи заявителей.

35. Заявителю сообщается по телефону либо в ответе на письмо, направляемом по адресу электронной почты, о времени приема и номере кабинета Министерства, в которые ему следует обратиться.

36. Максимальный срок ожидания в очереди при подаче заявления по предварительной записи не должен превышать 5 минут от назначенного времени, на которое произведена запись.

Подраздел 14. Срок регистрации заявления, в том числе
в электронной форме

37. Регистрация заявления и прилагаемых документов, представленных заявителем на бумажном носителе лично в Министерство, осуществляется Министерством в течение 30 минут с момента их представления.

38. Регистрация заявления и прилагаемых документов, направленных заявителями по почте или в виде электронного документа посредством сети Интернет, в том числе с использованием Единого портала или Портала, осуществляется в день их поступления в Министерство либо на следующий день

в случае поступления заявления и прилагаемых документов в Министерство по окончании рабочего времени.

Подраздел 15. Требования к помещениям, в которых предоставляется государственная услуга, к залу ожидания, местам для заполнения заявлений и приема заявителей, размещению и оформлению визуальной, текстовой и мультимедийной информации о порядке предоставления государственной услуги, в том числе к информационным стендам с образцами заполнения заявления и перечнем документов, необходимых для предоставления государственной услуги

39. Помещения, в которых предоставляется государственная услуга, для удобства заявителей размещаются на нижних, предпочтительнее на первых, этажах зданий, занимаемых Министерством.

40. Помещения должны отвечать требованиям действующего законодательства, предъявляемым к созданию условий инвалидам для беспрепятственного доступа к объектам инженерной и социальной инфраструктур.

41. Входы в помещения для предоставления государственной услуги оборудуются пандусами, расширенными проходами, позволяющими обеспечить беспрепятственный доступ инвалидов, включая инвалидов, использующих кресла-коляски.

42. В местах предоставления государственной услуги предусматривается оборудование доступных мест общественного пользования и хранения верхней одежды посетителей.

43. Помещения, предназначенные для приема заявителей, оборудуются информационными стендами, на которых размещается следующая информация:

1) сведения о местонахождении, справочных телефонах, адресах интернет-сайтов Министерства, электронной почты Министерства;

2) извлечение из нормативных правовых актов, регулирующих деятельность по предоставлению государственной услуги;

3) краткое изложение процедуры предоставления государственной услуги в текстовом виде и в виде блок-схемы;

4) порядок обжалования решений и действий (бездействия) Министерства, а также специалистов, должностных лиц Министерства при предоставлении государственной услуги.

44. Места ожидания предоставления государственной услуги оборудуются стульями, кресельными секциями и скамейками (банкетками).

45. Помещения для приема заявителей должны соответствовать комфортным для граждан условиям и оптимальным условиям работы специалистов Министерства, ответственных за предоставление государственной услуги.

46. Места для приема заявителей должны быть оборудованы информационными табличками (вывесками) с указанием:

1) номера кабинета;

2) фамилии, имени, отчества и должности специалиста Министерства, ответственного за предоставление государственной услуги.

47. Кабинеты не должны закрываться на технический перерыв одновременно, специалисты, должностные лица Министерства, ответственные за предоставление государственной услуги, не должны уходить на перерыв одновременно.

48. Каждое рабочее место специалиста Министерства, ответственного за предоставление государственной услуги, должно быть оборудовано персональным компьютером с возможностью доступа к информационным ресурсам, информационно-справочным системам и программным продуктам, а также печатающим устройством, телефоном.

Подраздел 16. Показатели доступности и качества государственной услуги

49. Показателями доступности и качества государственной услуги являются:

1) доля заявителей, удовлетворенных качеством информации о порядке предоставления государственной услуги (показатель определяется как отношение числа заявителей, удовлетворенных качеством информации о порядке предоставления государственной услуги, к общему количеству заявителей, которым предоставлялась государственная услуга);

2) возможность получения информации, связанной с предоставлением государственной услуги, при устном обращении, по письменному запросу, в сети Интернет (показатель определяется как отношение числа заявителей, получивших информацию о порядке предоставления государственной услуги, к общему количеству заявителей, которым предоставлялась государственная услуга);

3) доля случаев предоставления государственной услуги в установленный срок (показатель определяется как отношение количества случаев предоставления государственной услуги в установленный срок к общему количеству заявителей, которым предоставлялась государственная услуга);

4) доля обоснованных жалоб в общем количестве заявителей, которым предоставлялась государственная услуга (показатель определяется как отношение количества обоснованных жалоб к общему количеству заявителей, которым предоставлялась государственная услуга).

50. Количество взаимодействий заявителя с должностными лицами Министерства, ответственными за предоставление государственной услуги, должно составлять не более 2 продолжительностью не более 30 минут каждое.

51. Заявителям предоставляется возможность получения государственной услуги в казенных учреждениях Омской области – многофункциональных центрах предоставления государственных и муниципальных услуг.

52. Информация о ходе предоставления государственной услуги может быть получена заявителем в соответствии с пунктом 6 настоящего Административного регламента.

Для получения информации о ходе предоставления государственной услуги заявителем указываются (называются) дата и регистрационный номер заявления.

Подраздел 17. Иные требования, в том числе учитывающие особенности предоставления государственной услуги в казенных учреждениях Омской области – многофункциональных центрах предоставления государственных и муниципальных услуг и особенности предоставления государственной услуги в электронной форме

53. Заявителям обеспечивается возможность получения государственной услуги и информации о порядке предоставления государственной услуги, а также копирования формы заявления на интернет-сайтах Министерства, Едином портале или Портале.

Раздел III. Состав, последовательность и сроки выполнения административных процедур, требования к порядку их выполнения, в том числе особенности выполнения административных процедур в электронной форме, а также особенности выполнения административных процедур в казенных учреждениях Омской области – многофункциональных центрах предоставления государственных и муниципальных услуг

Подраздел 1. Перечень административных процедур при предоставлении государственной услуги

54. Предоставление государственной услуги включает в себя следующие административные процедуры:

- 1) прием и регистрацию заявления и прилагаемых документов;
- 2) рассмотрение заявления и прилагаемых документов в целях определения полноты содержащихся в них сведений об объектах государственной экспертизы условий труда и их достаточности для проведения государственной экспертизы условий труда;
- 3) проведение экспертной оценки объекта государственной экспертизы условий труда;
- 4) проведение (при необходимости) исследований (испытаний) и измерений с привлечением аккредитованных в установленном порядке испытательных лабораторий (центров);
- 5) оформление результатов государственной экспертизы условий труда.

55. Выполнение административных процедур в казенных учреждениях Омской области – многофункциональных центрах предоставления государственных и муниципальных услуг осуществляется в соответствии с законодательством.

Подраздел 2. Прием и регистрация заявления и прилагаемых документов

56. Основанием для начала административной процедуры по приему и регистрации заявления и прилагаемых документов является обращение заявителя за получением государственной услуги в Министерство с заявлением и документами, указанными в пункте 18 настоящего Административного регламента.

57. Прием и регистрация заявления и прилагаемых документов, представленных заявителем на бумажном носителе лично или полученных Министерством по почте, осуществляются специалистом отдела документооборота департамента информационных технологий и документооборота Министерства, ответственным за регистрацию входящей корреспонденции (далее – специалист отдела документооборота), в срок, предусмотренный пунктами 37, 38 настоящего Административного регламента, посредством регистрации представленных (полученных) документов в государственной информационной системе Омской области "Единая система электронного документооборота Омской области" (далее – ЕСДО).

58. При регистрации заявления и прилагаемых документов, представленных заявителем в Министерство в виде электронного документа посредством сети Интернет, в том числе с использованием Единого портала или Портала, специалист отдела документооборота в срок, предусмотренный пунктом 38 настоящего Административного регламента:

- 1) производит проверку подлинности электронной подписи;
- 2) распечатывает заявление и прилагаемые документы, а также протокол проверки электронной подписи;
- 3) регистрирует заявление и прилагаемые документы в ЕСДО.

59. В день регистрации заявления и прилагаемых документов специалист отдела документооборота передает заявление и прилагаемые документы руководителю государственной экспертизы.

60. Руководитель государственной экспертизы назначает государственного эксперта или группу государственных экспертов (формирует экспертную комиссию) и организует проведение государственной экспертизы условий труда, в сроки, предусмотренные пунктом 15 настоящего Административного регламента.

61. Результатом административной процедуры по приему и регистрации заявления и прилагаемых документов являются регистрация заявления и прилагаемых документов в ЕСДО и их передача руководителю государственной экспертизы.

62. Фиксация результата выполнения административной процедуры по приему и регистрации заявления и прилагаемых документов осуществляется специалистом отдела документооборота в ЕСДО.

63. Должностным лицом, ответственным за выполнение административных действий, входящего в состав административной процедуры по приему и регистрации заявления и прилагаемых документов, является должностное лицо Министерства, в функции которого входит организация работы по осуществлению данной административной процедуры.

Подраздел 3. Рассмотрение заявления и прилагаемых документов в целях определения полноты содержащихся в них сведений об объектах государственной экспертизы условий труда и их достаточности для проведения государственной экспертизы условий труда

64. Основанием для начала административной процедуры по рассмотрению заявления и прилагаемых документов в целях определения полноты содержащихся в них сведений об объектах государственной экспертизы условий труда и их достаточности для проведения государственной экспертизы условий труда является получение государственным экспертом (экспертной комиссией) заявления и прилагаемых документов в рамках действий руководителя государственной экспертизы по организации проведения государственной экспертизы условий труда.

65. В срок, предусмотренный абзацем третьим пункта 15 настоящего Административного регламента, государственным экспертом (экспертной комиссией) рассматривается заявление, определяется полнота содержащихся в нем сведений об объектах государственной экспертизы условий труда, их достаточности для проведения государственной экспертизы условий труда, вносится предложение в виде служебной записки руководителю государственной экспертизы о проведении или непроведении государственной экспертизы условий труда. К предложениям о непроведении государственной экспертизы условий труда прилагается проект уведомления о непроведении государственной экспертизы условий труда.

66. Государственная экспертиза условий труда не проводится при наличии оснований для отказа в предоставлении государственной услуги, предусмотренных пунктом 26 настоящего Административного регламента.

67. Руководитель государственной экспертизы:

1) в день поступления к нему предложений о проведении государственной экспертизы условий труда согласовывает данные предложения и передает их государственному эксперту (экспертной комиссии);

2) в срок, предусмотренный абзацем четвертым пункта 15 настоящего Административного регламента, подписывает уведомление о непроведении государственной экспертизы условий труда и направляет его заявителю заказным почтовым отправлением с уведомлением о вручении или с использованием

информационно-телекоммуникационных технологий в случае направления заявления и документов в виде электронного документа. Заявителю возвращаются документы, представленные на бумажном носителе, а также в случаях, указанных в подпунктах 1, 2 пункта 26 настоящего Административного регламента, обеспечивается возврат денежных средств, внесенных в счет оплаты государственной экспертизы условий труда.

68. В случае непроведения государственной экспертизы условий труда по основаниям, указанным в подпунктах 1, 2 пункта 26 настоящего Административного регламента, заявитель вправе повторно направить заявление и документы в порядке, предусмотренном настоящим Административным регламентом.

69. Результатом административной процедуры по рассмотрению заявления и прилагаемых документов в целях определения полноты содержащихся в них сведений об объектах государственной экспертизы условий труда и их достаточности для проведения государственной экспертизы условий труда является представление предложений о проведении или непроведении государственной экспертизы условий труда руководителю государственной экспертизы.

70. Фиксация результата выполнения административной процедуры по рассмотрению заявления и прилагаемых документов в целях определения полноты содержащихся в них сведений об объектах государственной экспертизы условий труда и их достаточности для проведения государственной экспертизы условий труда осуществляется посредством согласования руководителем государственной экспертизы предложений о проведении государственной экспертизы условий труда, регистрации и направления уведомления о непроведении государственной экспертизы условий труда – при поступлении руководителю государственной экспертизы предложений о непроведении государственной экспертизы условий труда.

71. Должностным лицом, ответственным за выполнение административной процедуры по рассмотрению заявления и прилагаемых документов в целях определения полноты содержащихся в них сведений об объектах государственной экспертизы условий труда и их достаточности для проведения государственной экспертизы условий труда, является руководитель государственной экспертизы.

Подраздел 4. Проведение экспертной оценки объекта государственной экспертизы условий труда

72. Основанием для начала административной процедуры по проведению экспертной оценки объекта государственной экспертизы условий труда является поступление государственному эксперту (экспертной комиссии) согласованных руководителем государственной экспертизы предложений о проведении государственной экспертизы условий труда.

73. При проведении государственной экспертизы условий труда в целях

оценки качества проведения специальной оценки условий труда государственный эксперт (экспертная комиссия) анализирует отчет, последовательно проверяя на соответствие требованиям Федерального закона "О специальной оценке условий труда" следующие обстоятельства:

1) соответствие данных о работодателе на титульном листе отчета данным, указанным в основаниях для государственной экспертизы условий труда;

2) в разделе I отчета:

- соответствие данных об организации, проводившей специальную оценку условий труда, ее экспертах, участвовавших в проведении специальной оценки условий труда, данным, содержащимся в соответствующих реестрах, оператором которых является Министерство труда и социальной защиты Российской Федерации;

- соответствие данных об аккредитации организации, проводившей специальную оценку условий труда, данным, содержащимся в Реестре органов по сертификации и аккредитованных испытательных лабораторий (центров);

- наличие регистрации средств измерения, использованных в ходе проведения специальной оценки условий труда, в Государственном реестре средств измерений;

- соответствие использованных в ходе проведения специальной оценки условий труда средств измерения вредным и (или) опасным факторам производственной среды и трудового процесса, идентифицированным в ходе проведения специальной оценки условий труда;

- наличие сведений о поверке средств измерения, использованных в ходе проведения специальной оценки условий труда;

3) в разделе II отчета:

- правильность отнесения рабочих мест к аналогичным при наличии таковых;

- соответствие сведений о рабочем месте (рабочих местах) сведениям, указанным в заявлении;

- правильность идентификации вредных и (или) опасных факторов производственной среды и трудового процесса в соответствии с Классификатором вредных и (или) опасных производственных факторов, утвержденным приказом Минтруда РФ от 24 января 2014 года № 33н, а также их источников на исследуемом рабочем месте (рабочих местах);

- правильность отнесения рабочего места (рабочих мест) к подлежащим декларированию соответствия условий труда государственным нормативным требованиям охраны труда по материалам отчета;

4) в протоколах испытаний (измерений):

- соответствие данных об организации, проводящей специальную оценку условий труда, экспертах и других специалистах, проводивших исследования (испытания) и измерения вредных и (или) опасных факторов производственной среды и трудового процесса, об испытательной лаборатории (центре), об использованных средствах измерений сведениям, указанным в разделе I отчета;

- соответствие данных о работодателе данным, указанным на титульном листе отчета;

- соответствие данных о рабочих местах данным, указанным в разделе II отчета;

- соответствие измеренных (испытанных) величин идентифицированным на рабочем месте (рабочих местах) и указанным в разделе II отчета вредным и (или) опасным факторам производственной среды и трудового процесса;

- соответствие примененных в ходе проведения специальной оценки условий труда метода исследований (испытаний) и (или) методики (метода) измерений идентифицированным на рабочем месте (рабочих местах) вредным и (или) опасным факторам производственной среды и трудового процесса;

- правильность применения в ходе проведения специальной оценки условий труда нормативных правовых актов, регламентирующих предельно допустимые уровни или предельно допустимые концентрации вредных и (или) опасных факторов производственной среды и трудового процесса;

5) в разделе III отчета:

- соответствие данных о работодателе данным, указанным в основаниях для государственной экспертизы условий труда и на титульном листе отчета;

- соответствие наименования профессии (должности) работника (работников) наименованиям профессий (должностей) работников, указанных в Общероссийском классификаторе профессий рабочих, должностей служащих и тарифных разрядов;

- соответствие указанных в строке 030 Карты специальной оценки условий труда отчета (далее – Карта) вредных и (или) опасных факторов производственной среды и трудового процесса перечню используемого (эксплуатируемого) на рабочем месте (рабочих местах) оборудования, сырья и материалов;

- правильность определения класса (подкласса) условий труда, в том числе с учетом оценки эффективности средств индивидуальной защиты;

- правильность предоставления работнику (работникам) указанных в строке 040 Карты гарантий и компенсаций;

6) правильность и полноту сведений, указанных в протоколе оценки эффективности средств индивидуальной защиты на рабочем месте (рабочих местах), их соответствие данным строки 030 Карты;

7) соответствие данных и правильность заполнения сводной ведомости результатов проведения специальной оценки условий труда данным Карты (Карт) и прилагаемых к ним протоколов результатов испытаний (измерений);

8) соответствие данных и правильность заполнения Перечня рекомендуемых мероприятий по улучшению условий труда на рабочем месте (рабочих местах) данным строки 050 Карты указанного рабочего места (рабочих мест).

74. При проведении государственной экспертизы условий труда в целях оценки правильности предоставления работникам гарантий и компенсаций за

работу с вредными и (или) опасными условиями труда государственный эксперт (экспертная комиссия) анализирует отчет и иные представленные заявителем документы, последовательно проверяя их на соответствие требованиям трудового законодательства и иных нормативных правовых актов, содержащих нормы трудового права, локальных нормативных актов работодателя, отраслевым (межотраслевым) соглашениям и коллективным договорам (при наличии), а также объем и порядок предоставления работникам, занятым на рабочих местах с вредными и (или) опасными условиями труда, следующих гарантий и компенсаций:

- 1) сокращенной продолжительности рабочей недели;
- 2) ежегодного дополнительного оплачиваемого отпуска;
- 3) оплаты труда в повышенном размере;
- 4) иных гарантий и компенсаций, предусмотренных трудовым законодательством, нормативными правовыми актами, содержащими нормы трудового права, отраслевыми (межотраслевыми) соглашениями, коллективными договорами, локальными нормативными актами работодателя.

75. При проведении государственной экспертизы условий труда в целях оценки фактических условий труда работников государственный эксперт (экспертная комиссия) анализирует отчет, последовательно проверяя на соответствие требованиям трудового законодательства и иных нормативных правовых актов, содержащих нормы трудового права:

- 1) техническое состояние зданий, сооружений, оборудования, технологических процессов, применяемых в производстве инструментов, сырья и материалов, а также средств индивидуальной и коллективной защиты работника (работников) на рабочем месте (рабочих местах);
- 2) состояние санитарно-бытового и лечебно-профилактического обслуживания работника (работников);
- 3) установленные режимы труда и отдыха работника (работников);
- 4) проведенные работы по установлению наличия на рабочем месте (рабочих местах) работника (работников) вредных и (или) опасных факторов производственной среды и трудового процесса.

76. Государственный эксперт (экспертная комиссия) вправе по договоренности с работодателем посетить исследуемое рабочее место (рабочие места) для получения необходимой информации в целях проводимой государственной экспертизы условий труда.

77. Административные действия, предусмотренные настоящей административной процедурой, осуществляются в сроки, предусмотренные абзацами первым, вторым пункта 15 настоящего Административного регламента.

78. Результатом административной процедуры по проведению экспертной оценки объекта государственной экспертизы условий труда является установление государственным экспертом (экспертной комиссией) обстоятельств, относящихся к объекту государственной экспертизы условий труда.

79. Фиксация результата выполнения административной процедуры по проведению экспертной оценки объекта государственной экспертизы условий труда осуществляется посредством установления государственным экспертом (экспертной комиссией) наличия обстоятельств, относящихся к объекту государственной экспертизы условий труда.

80. Должностным лицом, ответственным за выполнение каждого административного действия, входящего в состав административной процедуры по проведению экспертной оценки объекта государственной экспертизы условий труда, является государственный эксперт (экспертная комиссия), руководитель государственной экспертизы.

Подраздел 5. Проведение (при необходимости) исследований (испытаний) и измерений с привлечением аккредитованных в установленном порядке испытательных лабораторий (центров)

81. Основанием для начала административной процедуры по проведению (при необходимости) исследований (испытаний) и измерений с привлечением аккредитованных в установленном порядке испытательных лабораторий (центров) является информация, содержащаяся в заявлении и указывающая на несогласие с результатами проведенных исследований (испытаний) и измерений, а также полученная при проведении государственной экспертизы условий труда в целях оценки фактических условий труда работников. Исследования (испытания) и измерения на рабочих местах, в отношении условий труда на которых проводится государственная экспертиза условий труда, могут осуществляться с привлечением аккредитованных в установленном порядке испытательных лабораторий (центров), в том числе на основании гражданско-правовых договоров.

82. Решение о проведении исследований (испытаний) и измерений принимается руководителем государственной экспертизы по представлению государственного эксперта (экспертной комиссии) и должно содержать расчет объема необходимых к проведению исследований (испытаний) и измерений, стоимости их проведения, определяемой на основе изучения предложений по проведению аналогичных исследований (испытаний) или измерений не менее чем трех аккредитованных в установленном порядке испытательных лабораторий (центров).

83. В случае принятия решения о проведении исследований (испытаний) и измерений руководитель государственной экспертизы в течение 3 рабочих дней со дня его принятия информирует заявителя, а также работодателя, на рабочих местах которого будут проведены исследования (испытания) и измерения, о принятии такого решения посредством направления соответствующего уведомления по форме согласно приложению № 6 к настоящему Административному регламенту, заказным почтовым отправлением с

уведомлением о вручении или с использованием сети Интернет в случае направления заявления в виде электронного документа.

84. При необходимости проведения исследований (испытаний) и измерений за счет средств заявителя или работодателя, заявитель или работодатель обязаны в течение 10 рабочих дней со дня получения уведомления, указанного в пункте 83 настоящего Административного регламента, представить в Министерство документальное подтверждение внесения на соответствующий лицевой счет Министерства средств в качестве оплаты проведения исследований (испытаний) и измерений.

В случае отсутствия документального подтверждения указанной в настоящем пункте оплаты руководителем государственной экспертизы принимается решение о невозможности проведения государственной экспертизы условий труда, о чем делается соответствующая запись в заключении государственной экспертизы условий труда.

В случае отсутствия документального подтверждения указанной в настоящем пункте оплаты, произвести которую в соответствии с абзацем вторым пункта 28 Порядка проведения государственной экспертизы условий труда, утвержденного приказом Минтруда РФ № 549н, должен работодатель, копия заключения государственной экспертизы условий труда направляется в адрес государственной инспекции труда по месту нахождения рабочих мест, в отношении условий труда на которых проводилась государственная экспертиза условий труда, для принятия решения о проведении мероприятий по государственному контролю (надзору) за соблюдением требований трудового законодательства и иных нормативных правовых актов, содержащих нормы трудового права, на указанных рабочих местах.

85. При поступлении документального подтверждения внесения на соответствующий лицевой счет Министерства средств в качестве оплаты проведения исследований (испытаний) и измерений Министерство привлекает аккредитованную в установленном порядке испытательную лабораторию (центр) в порядке, предусмотренном законодательством.

86. По результатам проведения исследований (испытаний) и измерений государственный эксперт (экспертная комиссия) анализирует протокол исследований (испытаний) и измерений, подготовленный аккредитованной в установленном порядке испытательной лабораторией (центром).

87. Административные действия, входящие в состав указанной административной процедуры, осуществляются в сроки, предусмотренные абзацами первым, вторым пункта 15 настоящего Административного регламента.

88. Результатом административной процедуры по проведению (при необходимости) исследований (испытаний) и измерений с привлечением аккредитованных в установленном порядке испытательных лабораторий (центров) является протокол исследований (испытаний) и измерений, подготовленный аккредитованной в установленном порядке испытательной лабораторией (центром).

Подраздел 6. Оформление результатов государственной экспертизы условий труда

89. Основанием для начала административной процедуры по оформлению результатов государственной экспертизы условий труда является установление государственным экспертом (экспертной комиссией) наличия обстоятельств, относящихся к объекту государственной экспертизы условий труда, а также в случаях, требующих проведения исследований (испытаний) и измерений с привлечением аккредитованных в установленном порядке испытательных лабораторий (центров), – протокол исследований (испытаний) и измерений, подготовленный аккредитованной в установленном порядке испытательной лабораторией (центром).

90. По результатам государственной экспертизы условий труда государственным экспертом (экспертной комиссией) составляется проект заключения государственной экспертизы условий труда, в котором указываются:

1) наименование Министерства с указанием почтового адреса, фамилии, имени, отчества (при наличии) руководителя, а также должности, фамилии, имени, отчества (при наличии) государственного эксперта (членов экспертной комиссии), проводившего (проводивших) государственную экспертизу условий труда;

2) дата регистрации заявления в Министерстве;

3) данные о заявителе – полное наименование (для юридических лиц), фамилия, имя, отчество (при наличии) (для физических лиц), почтовый адрес;

4) период проведения государственной экспертизы условий труда с указанием даты начала и окончания ее проведения;

5) объект государственной экспертизы условий труда;

6) наименование работодателя или его обособленного подразделения, в отношении условий труда на рабочих местах которого проводится государственная экспертиза условий труда;

7) сведения о рабочих местах, в отношении условий труда на которых проводится государственная экспертиза условий труда (индивидуальный номер рабочего места, наименование профессии (должности) работника (работников), занятого на данном рабочем месте);

8) перечень документов, представленных вместе с заявлением и (или) полученных в соответствии с пунктом 20 настоящего Административного регламента.

91. В проекте заключения государственной экспертизы условий труда, составленном по результатам проведения государственной экспертизы условий труда в целях оценки качества проведения специальной оценки условий труда, дополнительно указываются сведения об организации (организациях), проводившей специальную оценку условий труда, включающие:

1) полное наименование организации, проводившей специальную оценку условий труда, ее порядковый номер и дату внесения в реестр организаций,

проводящих специальную оценку условий труда (для организаций, аккредитованных в порядке, действовавшем до дня вступления в силу Федерального закона "О специальной оценке условий труда", в качестве организаций, оказывающих услуги по аттестации рабочих мест по условиям труда и внесенных в реестр организаций, оказывающих услуги в области охраны труда, до их внесения в реестр организаций, проводящих специальную оценку условий труда, указывается номер и дата внесения в реестр организаций, оказывающих услуги в области охраны труда);

2) фамилию, имя, отчество (при наличии) эксперта организации, проводившей специальную оценку условий труда, номер его сертификата эксперта на право проведения работ по специальной оценке условий труда и дату его выдачи.

92. В зависимости от объекта государственной экспертизы условий труда в проекте заключения государственной экспертизы условий труда отражается один из следующих выводов:

1) о качестве проведения специальной оценки условий труда;

2) об обоснованности предоставления (непредоставления) и объемов предоставляемых гарантий и компенсаций работникам, занятым на работах с вредными и (или) опасными условиями труда;

3) о соответствии фактических условий труда работников государственным нормативным требованиям охраны труда.

93. Выводы, содержащиеся в проекте заключения государственной экспертизы условий труда, должны быть подробными и обоснованными.

94. Во всех случаях выявления несоответствия государственным нормативным требованиям охраны труда документов, представленных вместе с заявлением или полученных по запросу в соответствии с пунктом 20 настоящего Административного регламента, в проекте заключения государственной экспертизы условий труда приводится подробное описание выявленного несоответствия с обязательным указанием наименования и реквизитов нарушаемого нормативного правового акта, содержащего государственные нормативные требования охраны труда.

95. Проект заключения государственной экспертизы условий труда составляется в двух экземплярах, подписывается государственным экспертом (членами экспертной комиссии) и утверждается руководителем государственной экспертизы.

96. Члены экспертной комиссии в случае несогласия с выводами, содержащимися в проекте заключения государственной экспертизы условий труда, вправе изложить в письменной форме свое особое мнение и приложить его к проекту заключения государственной экспертизы условий труда.

Особое мнение члена экспертной комиссии подлежит рассмотрению на заседании экспертной комиссии под председательством руководителя государственной экспертизы, по результатам которого может быть принято

решение о внесении изменений в проект заключения государственной экспертизы условий.

Решение экспертной комиссии принимается большинством голосов ее членов, фиксируется в протоколе заседания экспертной комиссии, который утверждается руководителем государственной экспертизы.

97. Не позднее 3 рабочих дней с момента утверждения заключения государственной экспертизы условий труда один экземпляр заключения выдается на руки заявителю (его полномочному представителю) или направляется ему почтовым отправлением с уведомлением о вручении.

98. Копии заключения государственной экспертизы условий труда направляются работодателю (если работодатель не является заявителем) и организации, проводившей специальную оценку условий труда (если государственная экспертиза условий труда проводилась в целях оценки качества проведения специальной оценки условий труда).

99. Сведения о результатах проведенной государственной экспертизы условий труда направляются Министерством в Федеральную государственную информационную систему учета результатов проведения.

100. Заявление и документы, представленные для проведения государственной экспертизы условий труда, хранятся в Министерстве.

101. В случае утраты заключения государственной экспертизы условий труда заявитель вправе получить в Министерстве дубликат этого заключения.

Дубликат заключения государственной экспертизы условий труда не позднее 10 рабочих дней с даты получения Министерством письменного обращения о его выдаче выдается на руки заявителю (его полномочному представителю) или направляется ему почтовым отправлением с уведомлением о вручении.

102. Результатом административной процедуры по оформлению результатов государственной экспертизы условий труда является выдача (направление) заявителю (его полномочному представителю) заключения государственной экспертизы условий труда.

Подраздел 8. Предоставление информации заявителю, обеспечение доступа заявителя к сведениям о государственной услуге; подача заявителем заявления и прилагаемых документов для предоставления государственной услуги и их прием; получение заявителем сведений о ходе предоставления государственной услуги в электронной форме, в том числе с использованием Единого портала или Портала

103. Для получения государственной услуги в электронной форме заявителю представляется возможность направления заявления и прилагаемых документов с использованием Единого портала или Портала путем заполнения специальной интерактивной формы, которая соответствует требованиям Федерального закона "Об организации предоставления государственных и

муниципальных услуг" и нормативным требованиям администрации Единого портала или Портала и обеспечивает идентификацию заявителя. На Едином портале, Портале применяется автоматическая идентификация (нумерация) обращений, используется личный кабинет для обеспечения однозначной и конфиденциальной доставки промежуточных сообщений и ответа заявителю в электронном виде.

104. В случае поступления заявления и прилагаемых документов через Единый портал, Портал заявитель информируется о ходе их рассмотрения путем получения сообщения на странице личного кабинета пользователя на Едином портале, Портале или по электронной почте.

Раздел IV. Формы контроля за предоставлением государственной услуги

Подраздел 1. Порядок осуществления текущего контроля за соблюдением и исполнением специалистами и должностными лицами Министерства, положений настоящего Административного регламента и иных нормативных правовых актов, устанавливающих требования к предоставлению государственной услуги, а также принятием ими решений

105. За соблюдением и исполнением специалистами, должностными лицами Министерства положений настоящего Административного регламента и иных нормативных правовых актов, устанавливающих требования к предоставлению государственной услуги, осуществляется текущий контроль.

106. Текущий контроль осуществляется должностными лицами Министерства.

107. Периодичность осуществления текущего контроля устанавливается Министром.

108. Текущий контроль осуществляется путем выборочной проверки заявлений и прилагаемых документов посредством проведения контрольных действий в рамках проведения проверок соблюдения и исполнения специалистами, должностными лицами Министерства положений настоящего Административного регламента, иных нормативных правовых актов для выявления и устранения нарушений прав и законных интересов заявителей, рассмотрения, принятия решений и подготовки ответов на обращения и жалобы граждан на решения, действия (бездействие) специалистов, должностных лиц Министерства.

109. При выявлении нарушений положений настоящего Административного регламента и иных нормативных правовых актов, устанавливающих требования к предоставлению государственной услуги, должностные лица Министерства указывают на выявленные нарушения и осуществляют контроль за их устранением.

Подраздел 2. Порядок и периодичность осуществления проверок полноты и качества предоставления государственной услуги

110. Контроль полноты и качества предоставления государственной услуги включает в себя проведение проверок, выявление и устранение нарушений прав заявителей, рассмотрение, принятие решений и подготовку ответов на обращения, содержащие жалобы на решения, действия (бездействие) Министерства, специалистов, должностных лиц Министерства.

111. Проверки могут быть плановыми (осуществляться на основании плана контрольных действий Министерства) и внеплановыми. При проведении проверки могут рассматриваться все вопросы, связанные с предоставлением государственной услуги (комплексные проверки), или отдельные вопросы (тематические проверки).

112. Плановые и внеплановые проверки проводятся на основании распоряжения Министерства.

113. Результаты проверки оформляются в виде справки, в которой указываются основание, цель, программа проверки, проверяемый период деятельности, дата начала и окончания проверки, должностные лица, осуществляющие проверку, информация о деятельности специалистов, ответственных за предоставление государственной услуги, в части предоставления государственной услуги, факты нарушения положений настоящего Административного регламента, иных нормативных правовых актов, устанавливающих требования к предоставлению государственной услуги, и устанавливаются сроки устранения нарушений.

114. Специалисты, ответственные за предоставление государственной услуги, в срок, установленный в справке о результатах проверки, устраняют выявленные нарушения и уведомляют об этом должностных лиц Министерства, ответственных за проведение проверки, письменно с приложением подтверждающих документов.

Подраздел 3. Ответственность специалистов, должностных лиц Министерства за решения и действия (бездействие), принимаемые (осуществляемые) ими в ходе предоставления государственной услуги

115. За принятие (осуществление) неправомερных решений и действий (бездействия) в ходе предоставления государственной услуги специалисты, должностные лица Министерства несут ответственность в соответствии с законодательством Российской Федерации.

Подраздел 4. Положения, характеризующие требования к формам контроля за предоставлением государственной услуги, в том числе со стороны граждан, их объединений и организаций

116. Для осуществления контроля за предоставлением государственной

услуги граждане, их объединения и организации имеют право направлять в Министерство индивидуальные и коллективные обращения с предложениями, рекомендациями по совершенствованию качества и порядка предоставления государственной услуги, а также заявления и жалобы с сообщением о нарушении специалистами, должностными лицами Министерства положений настоящего Административного регламента и иных нормативных правовых актов, устанавливающих требования к предоставлению государственной услуги.

117. Контроль за предоставлением государственной услуги со стороны граждан осуществляется путем получения информации о наличии в действиях специалистов, должностных лиц Министерства нарушений положений настоящего Административного регламента и иных нормативных правовых актов, устанавливающих требования к предоставлению государственной услуги.

118. Контроль за предоставлением государственных услуг со стороны объединений граждан и организаций осуществляется в случае представления этими объединениями и организациями интересов заявителей путем получения информации о наличии в действиях специалистов, должностных лиц Министерства нарушений положений настоящего Административного регламента и иных нормативных правовых актов, устанавливающих требования к предоставлению государственной услуги.

Раздел V. Досудебный (внесудебный) порядок обжалования решений и действий (бездействия) Министерства, а также специалистов, должностных лиц Министерства при предоставлении государственной услуги

Подраздел 1. Право заявителей на досудебное (внесудебное) обжалование решений и действий (бездействия), принятых и осуществляемых в ходе предоставления государственной услуги

119. Заявители имеют право обжаловать решения и действия (бездействие) Министерства, предоставляющего государственную услугу, должностных лиц либо специалистов Министерства, предоставляющих государственную услугу, путем подачи жалобы в Министерство, на имя Министра.

Подраздел 2. Предмет досудебного (внесудебного) обжалования

120. Заявитель может обратиться с жалобой, в том числе в следующих случаях:

- 1) нарушения срока регистрации заявления;
- 2) нарушения срока предоставления государственной услуги;
- 3) требования у заявителя документов, не предусмотренных нормативными правовыми актами Российской Федерации, нормативными правовыми актами Омской области для предоставления государственной услуги;
- 4) отказа в приеме документов, предоставление которых предусмотрено нормативными правовыми актами Российской Федерации, нормативными

правовыми актами Омской области для предоставления государственной услуги, у заявителя;

5) отказа в предоставлении государственной услуги, если основания отказа не предусмотрены нормативными правовыми актами Российской Федерации, нормативными правовыми актами Омской области;

6) требования с заявителя при предоставлении государственной услуги платы, не предусмотренной нормативными правовыми актами Российской Федерации, нормативными правовыми актами Омской области;

7) отказа Министерства, должностного лица Министерства в исправлении допущенных опечаток и ошибок в выданных в результате предоставления государственной услуги документах либо нарушения установленного срока таких исправлений.

Подраздел 3. Общие требования к порядку подачи жалобы

121. Жалоба подается в письменной форме на бумажном носителе, в электронной форме в Министерство.

122. Жалоба может быть направлена по почте, через казенные учреждения Омской области – многофункциональные центры предоставления государственных и муниципальных услуг, с использованием сети Интернет, интернет-сайтов Министерства, Единого портала либо Портала, а также может быть принята при личном приеме заявителя.

123. Жалоба должна содержать:

1) наименование Министерства, должностного лица либо специалиста Министерства, предоставляющего государственную услугу, решения и действия (бездействие) которых обжалуются;

2) фамилию, имя, отчество (последнее – при наличии), сведения о месте жительства заявителя, а также номер (номера) контактного телефона, адрес (адреса) электронной почты (при наличии) и почтовый адрес, по которым должен быть направлен ответ заявителю;

3) сведения об обжалуемых решениях и действиях (бездействии) Министерства, предоставляющего государственную услугу, должностного лица либо специалиста Министерства, предоставляющих государственную услугу;

4) доводы, на основании которых заявитель не согласен с решением и действием (бездействием) Министерства, предоставляющего государственную услугу, должностного лица либо специалиста Министерства, предоставляющих государственную услугу. Заявителем могут быть представлены документы (при наличии), подтверждающие доводы заявителя, либо их копии.

Подраздел 4. Право заявителя на получение информации и документов, необходимых для обоснования и рассмотрения жалобы

124. В целях обоснования и рассмотрения жалобы заявитель вправе

обратиться в Министерство за получением необходимой информации и документов.

Подраздел 5. Органы государственной власти и должностные лица, которым может быть направлена жалоба заявителя в досудебном (внесудебном) порядке

125. Заявитель может направить жалобу в досудебном (внесудебном) порядке в Министерство, на имя Министра.

Подраздел 6. Сроки рассмотрения жалобы

126. Жалоба, поступившая в Министерство, в том числе принятая при личном приеме заявителя, подлежит рассмотрению должностным лицом Министерства, наделенным полномочиями по рассмотрению жалоб, в течение 15 рабочих дней со дня ее регистрации, а в случае обжалования отказа Министерства, предоставляющего государственную услугу, должностного лица Министерства, предоставляющего государственную услугу, в приеме документов у заявителя либо в исправлении допущенных опечаток и ошибок или в случае обжалования нарушения установленного срока таких исправлений – в течение 5 рабочих дней со дня ее регистрации, если иное не предусмотрено федеральным законодательством.

Подраздел 7. Результат досудебного (внесудебного) обжалования применительно к каждой инстанции обжалования

127. По результатам рассмотрения жалобы Министерство принимают одно из следующих решений:

1) удовлетворяет жалобу, в том числе в форме отмены принятого решения, исправления допущенных Министерством при предоставлении государственной услуги опечаток и ошибок в выданных в результате предоставления государственной услуги документах, возврата заявителю денежных средств, взимание которых не предусмотрено нормативными правовыми актами Российской Федерации, нормативными правовыми актами субъектов Российской Федерации, а также в иных формах;

2) отказывает в удовлетворении жалобы.

128. Не позднее дня, следующего за днем принятия решения, указанного в пункте 127 настоящего Административного регламента, заявителю в письменной форме и по желанию заявителя в электронной форме направляется мотивированный ответ о результатах рассмотрения жалобы.

Подраздел 8. Особенности подачи и рассмотрения жалобы

129. Особенности подачи и рассмотрения жалобы нормативными правовыми актами Омской области не установлены.

Приложение № 1
к Административному регламенту
предоставления государственной услуги
"Проведение государственной
экспертизы условий труда"

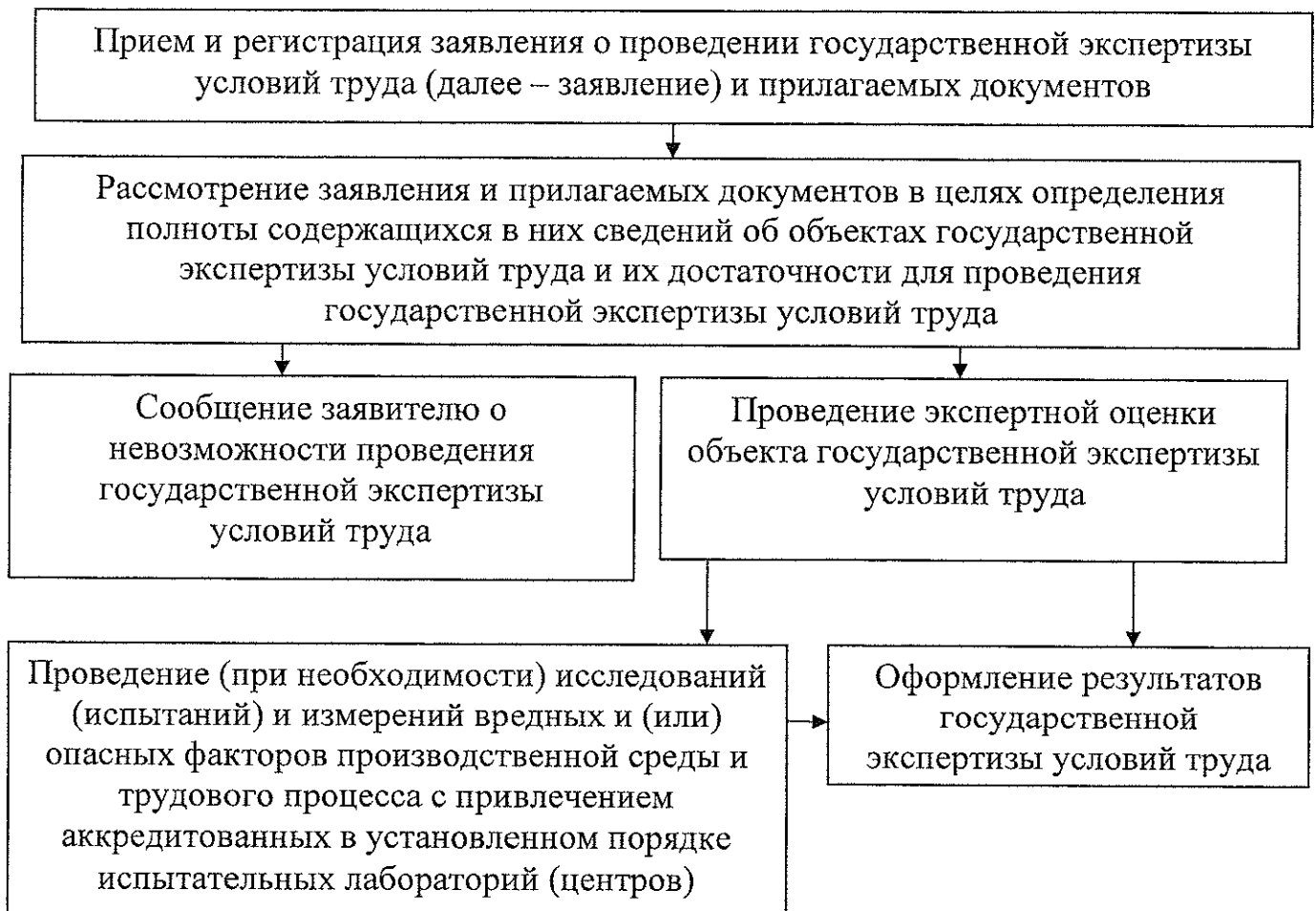
ИНФОРМАЦИЯ

о местонахождении, справочных телефонах, адресах официального и
отраслевого сайтов Министерства труда и социального развития
Омской области в сети Интернет, электронной почты
Министерства труда и социального развития Омской
области, предоставляющего государственную услугу
"Проведение государственной экспертизы условий труда"

№ п/п	Наименование государственного органа	Местонахождение, справочный телефон, адрес официального и отраслевого сайтов Министерства труда и социального развития Омской области (далее – Министерство) в информационно- телекоммуникационной сети "Интернет", электронной почты Министерства
1	Министерство	644007, г. Омск, ул. Яковлева, 6, (3812) 25-25-01, www.mtsr.omskportal.ru , www.omskmintrud.ru , omsk@omskmintrud.ru

Приложение № 2
к Административному регламенту
предоставления государственной услуги
"Проведение государственной
экспертизы условий труда"

БЛОК-СХЕМА
предоставления государственной услуги "Проведение государственной
экспертизы условий труда"



Приложение № 3
к Административному регламенту
предоставления государственной услуги
"Проведение государственной
экспертизы условий труда"

Министерство труда и социального развития Омской области

644007, г. Омск, ул. Яковлева, 6

УТВЕРЖДАЮ

(должность, инициалы, фамилия
руководителя государственной экспертизы)

(подпись)

"__" _____ 201__ г.
М.П.

ЗАКЛЮЧЕНИЕ № _____
от "__" _____ 201__ года
государственной экспертизы условий труда с целью оценки

(объект экспертизы условий труда)

на (в) _____
(наименование работодателя или его обособленного подразделения, в отношении условий труда на рабочих
местах которого проводилась государственная экспертиза условий труда)

Государственная экспертиза условий труда проводилась на основании
заявления _____,

(данные о заявителе, полное наименование (для юридических лиц), фамилия, имя, отчество
(при наличии) (для физических лиц), почтовый адрес)

зарегистрированного в Министерстве труда и социального развития Омской
области _____.

(дата и номер регистрации)

Государственная экспертиза условий труда проводилась в период
с "__" _____ по "__" _____ 20__ года в отношении условий труда на рабочих
местах:

индивидуальные номера рабочих мест: _____,
наименование профессий (должностей) работников, занятых на данных
рабочих местах: _____.

Перечень документов, представленных на государственную экспертизу условий труда и (или) полученных по запросу: _____.

Сведения об организации, проводившей специальную оценку условий труда (полное наименование организации, проводившей специальную оценку условий труда, ее порядковый номер и дата внесения в реестр организаций, проводящих специальную оценку условий труда): _____.

Фамилия, имя, отчество (при наличии) эксперта организации, проводившей специальную оценку условий труда, номер его сертификата эксперта на право проведения работ по специальной оценке условий труда и дата его выдачи: _____.

Проведены исследования (испытания) и измерения на рабочих местах, в отношении условий труда которых проводится государственная экспертиза условий труда, с привлечением аккредитованных в установленном порядке испытательных лабораторий (центров) (в случае необходимости (в соответствии с указанием в заявлении на несогласие с результатами проведенных исследований (испытаний) и измерений или в связи с проведением государственной экспертизы условий труда в целях оценки фактических условий труда работников) (указываются названия испытательных лабораторий (центров), которые провели исследования (испытания) и измерения, номер и дата регистрации аттестата их аккредитации, вредные и (или) опасные факторы производственной среды и трудового процесса, по которым проведены исследования (испытания) и измерения, выявленные несоответствия (отсутствие несоответствий) результатов исследований (испытаний) и измерений) _____.

На основании проведенной государственной экспертизы условий труда установлено следующее: (указываются состояние факторов, формирующих условия труда при выполнении соответствующего вида работ на данном рабочем месте или по группе рабочих мест, вредные и опасные факторы производственной среды на рабочих местах, соответствие условий труда государственным нормативным требованиям охраны труда, нарушенные положения и нормы законодательных и иных нормативных правовых актов) _____.

Выводы _____.

(должность специалиста, проводившего государственную экспертизу условий труда)

(подпись)

(инициалы, фамилия)

(начальник отдела охраны труда и государственной экспертизы условий труда)

(подпись)

(инициалы, фамилия)

" " _____ 20__ г.

Приложение № 4
к Административному регламенту
предоставления государственной услуги
"Проведение государственной
экспертизы условий труда"

_____!
(наименование заявителя)

(адрес заявителя)

Уважаемый(ая) _____!
(фамилия, имя, отчество)

Уведомляем Вас о непроведении государственной экспертизы условий
труда в целях оценки _____
(указывается объект экспертизы условий труда)

в связи с _____.

Решение о непроведении государственной экспертизы условий труда
может быть обжаловано в установленном законом порядке.

(должность)

(подпись)

(инициалы, фамилия)

Приложение № 5
к Административному регламенту
предоставления государственной услуги
"Проведение государственной
экспертизы условий труда

Министерство труда и социального
развития Омской области,
департамент по труду

от _____
(полное наименование заявителя (для юридических лиц),
(фамилия, имя, отчество (при наличии) заявителя
(для физических лиц)

(почтовый адрес заявителя, адрес
электронной почты (при наличии))

ЗАЯВЛЕНИЕ
о проведении государственной экспертизы условий труда

Я, _____
(фамилия, имя, отчество)

в соответствии со статьей 216.1 Трудового кодекса Российской Федерации прошу провести государственную экспертизу условий труда в целях оценки (нужное отметить):

- 1) качества проведения специальной оценки условий труда;
- 2) фактических условий труда работников;
- 3) правильности предоставления работникам гарантий и компенсаций за работу с вредными и (или) опасными условиями труда.

Индивидуальный номер рабочего места, в отношении условий труда которого должна проводиться государственная экспертиза условий труда* _____.

Наименование профессии (должности) работника (работников), занятого на данном рабочем месте _____
(структурное подразделение работодателя (при наличии),

_____ в отношении условий труда которого должна проводиться государственная экспертиза условий труда)

Сведения о ранее проведенных государственных экспертизах условий труда (при наличии) _____.

Сведения об оплате государственной экспертизы условий труда: _____

(копия чека, чек, квитанция и иные платежные документы)

Сведения об организации (организациях), проводившей специальную оценку условий труда, в случае если объектом государственной экспертизы условий труда является оценка качества проведения специальной оценки условий труда _____

К заявлению прилагаются:

- 1) _____;
- 2) _____;
- 3) _____.

Согласие на обработку персональных данных

(в случае если заявление подается работником)

Настоящим заявлением выражаю согласие Министерству труда и социального развития Омской области, расположенному по адресу: г. Омск, ул. Яковлева, 6, на обработку содержащихся в нем персональных данных, т.е. их сбор, систематизацию, накопление, хранение, уточнение (обновление, изменение), использование, распространение, обезличивание, блокирование, уничтожение в целях получения государственных и муниципальных услуг.

Согласие на обработку персональных данных, содержащихся в настоящем заявлении, действует до подачи заявления об отзыве настоящего согласия.

О завершении проведения государственной экспертизы условий труда прошу проинформировать меня посредством _____, для чего даю согласие на хранение в информационных ресурсах Министерства труда и социального развития Омской области номера моего мобильного телефона:

(при желании заявителя)

Настоящим подтверждаю, что вся представленная информация является полной и достоверной.

" ____ " _____ 20__ г.

(подпись заявителя)

Регистрационный номер заявления: _____

Дата приема заявления: " ____ " _____ 20__ г.

(подпись специалиста)

* В случае, если на государственную экспертизу условий труда предоставляется более 4 рабочих мест, к заявлению прилагается перечень этих рабочих мест.

Приложение № 6
к Административному регламенту
предоставления государственной услуги
"Проведение государственной
экспертизы условий труда"

_____ (наименование заявителя)

_____ (адрес заявителя)

Уважаемый(ая) _____!
(фамилия, имя, отчество)

Сообщаем Вам, в отношении рабочего места (рабочих мест) № _____
Министерством труда и социального развития Омской области (далее –
Министерство) проводится государственная экспертиза условий труда в целях
оценки _____
(указывается объект экспертизы условий труда)

В связи _____

_____ (указывается причина проведения исследований (испытаний) и измерений вредных (и) или опасных факторов производственной среды и трудового процесса)

Министерством принято решение о проведении исследований (испытаний) и измерений вредных и (или) опасных факторов производственной среды и трудового процесса (далее – исследования (испытания) и измерения) в период с _____ по _____ 20__ года в отношении рабочего места (рабочих мест) № _____.

Проведение исследований (испытаний) и измерений осуществляется за счет средств _____.

В связи с вышеизложенным Вам необходимо в течение десяти рабочих дней со дня получения настоящего уведомления представить в департамент по труду Министерства по адресу г. Омск, 644007 ул. Яковлева, 6, кабинет 303 документальное подтверждение (копия чека, чек, квитанция и иные платежные документы) о внесении на расчетный счет Министерства труда и социального развития Омской области № 40101810100000010000 средств _____ в качестве оплаты проведения исследования (испытаний) и измерений в сумме _____.

_____ (должность)

_____ (подпись)

_____ (инициалы, фамилия)