

# УКАЗ

## ГУБЕРНАТОРА ОМСКОЙ ОБЛАСТИ

25 апреля 2024 года

№ 83

г. Омск

### О внесении изменений в отдельные указы Губернатора Омской области

1. Внести в схему размещения, использования и охраны охотничьих угодий на территории Омской области до 2024 года, утвержденную Указом Губернатора Омской области от 18 апреля 2014 года № 44, следующие изменения:

1) приложение № 1 «Карта-схема административного деления территории Омской области с указанием границ охотничьих угодий, особо охраняемых природных территорий, зеленых зон вокруг населенных пунктов и других территорий, имеющих ограничение для осуществления охоты и ведения охотничьего хозяйства» изложить в новой редакции согласно приложению № 1 к настоящему Указу;

2) приложение № 9 «Карта-схема, содержащая информацию о планируемом создании закрепленных охотничьих угодий на территории Омской области» изложить в новой редакции согласно приложению № 2 к настоящему Указу;

3) приложение № 11 «Информация о зонах охраны охотничьих ресурсов, расположенных на территории Омской области» изложить в новой редакции согласно приложению № 3 к настоящему Указу;

4) приложение № 12 «Информация о планируемых зонах охраны охотничьих ресурсов на территории Омской области» изложить в новой редакции согласно приложению № 4 к настоящему Указу.

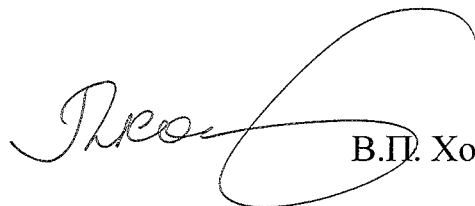
2. Пункт 15 приложения № 2 «Ограничения охоты в охотничьих угодьях, расположенных на территории Омской области, за исключением особо охраняемых природных территорий федерального значения» к Указу Губернатора Омской области от 9 апреля 2021 года № 47 изложить в следующей редакции:

«15. В установленном порядке запрещается промысловая, любительская и спортивная охота:

- на все виды охотничьих ресурсов в течение года на территориях зон охраны охотничьих ресурсов, расположенных на территории Омской области, границы которых определены в строках 1 – 4 таблицы приложения № 11 к Схеме;

- на боровую дичь, степную и полевую дичь, болотно-луговую дичь, водоплавающую дичь, а также на птиц, отнесенных к охотничьим ресурсам на территории Омской области в соответствии с пунктом 2 статьи 4 Закона Омской области «Об охоте и о сохранении охотничьих ресурсов в Омской области», в период с 1 марта по 16 июня на территориях зон охраны охотничьих ресурсов, расположенных на территории Омской области, границы которых определены в строках 5 – 11 таблицы приложения № 11 к Схеме.».

Губернатор Омской области



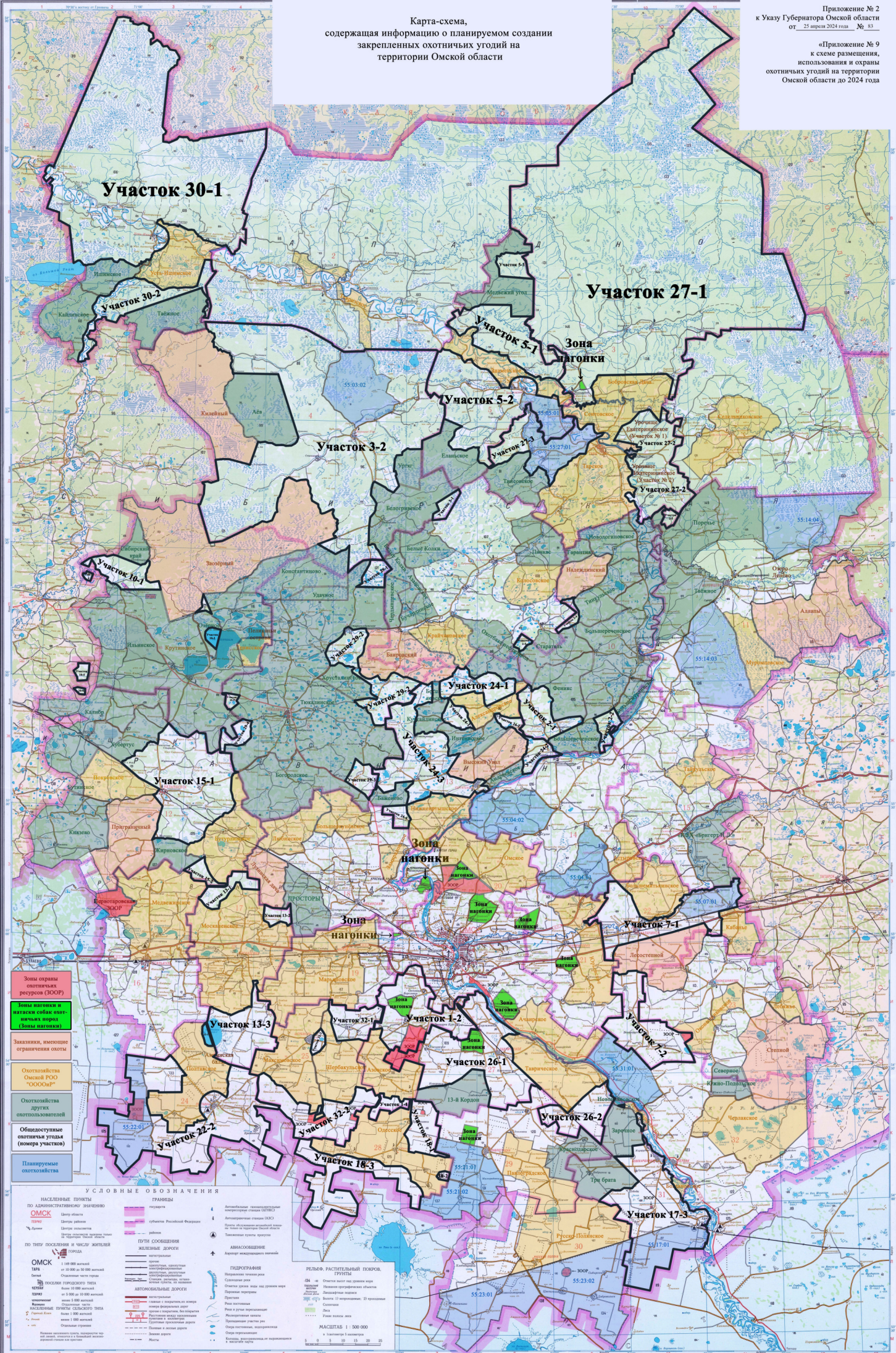
В.П. Хоценко



Карта-схема,  
содержащая информацию о планируемом создании  
закрепленных охотничьих угодий на  
территории Омской области

Приложение № 2  
к Указу Губернатора Омской области  
от 25 апреля 2024 года № 83

«Приложение № 9  
к схеме размещения,  
использования и охраны  
охотничьих угодий на территории  
Омской области до 2024 года



Приложение № 3  
к Указу Губернатора Омской области  
от 25 апреля 2024 года № 83

«Приложение № 11  
к схеме размещения, использования  
и охраны охотничьих угодий на территории  
Омской области до 2024 года

### ИНФОРМАЦИЯ

о зонах охраны охотничьих ресурсов, расположенных на территории  
Омской области (далее – зона охраны)

№ п/п	Наименование муниципального района Омской области	Охотничьи угодья, площадь зоны охраны, тыс. га	Название (при наличии) и описание границ зоны охраны
1	Исилькульский	Общедоступные охотничьи угодья, 14,8	Первотаровская зона охраны: северная – от точки соприкосновения границ Исилькульского и Называевского муниципальных районов Омской области с Республикой Казахстан (55°10'00.41" с. ш.; 70°55'30,99" в. д.) на восток по границе Исилькульского муниципального района Омской области до пересечения с дорогой Лебяжье – Новолосево в точке (55°12'11.51" с. ш.; 71°04'09.98" в. д.); восточная, южная – от точки пересечения границы Исилькульского муниципального района Омской области с дорогой Лебяжье – Новолосево (55°12'11.51" с. ш.; 71°04'09,98" в. д.), далее по дороге на юг до села Первотаровка через деревни Новолосево, Сосновка, далее на запад

№ п/п	Наименование муниципального района Омской области	Охотничьи угодья, площадь зоны охраны, тыс. га	Название (при наличии) и описание границ зоны охраны
			<p>по прямой до границы Исилькульского муниципального района Омской области (55°04'24,53" с. ш.; 70°59'38,40" в. д.); западная – от точки (55°04'24,53" с. ш.; 70°59'38,40" в. д.) на север по границе Исилькульского муниципального района Омской области до точки соприкосновения границ Исилькульского и Называевского муниципальных районов Омской области с Республикой Казахстан в точке (55°10'00,41" с. ш.; 70°55'30,99" в. д.)</p>
2	Азовский немецкий национальный, Таврический	Общедоступные охотничьи угодья, 17,367	<p>северная – от точки пересечения дороги Азово – Лесное с дорогой Азово – Пахомовка в точке (54°41'20,21" с. ш.; 73°02'29,66" в. д.), далее в юго-восточном направлении по дороге Азово – Пахомовка до пересечения с дорогой Путинцево – Кудук-Чилик в точке (54°40'21,14" с. ш.; 73°10'07,81" в. д.);</p> <p>восточная – от точки (54°40'21,14" с. ш.; 73°10'07,81" в. д.) в южном направлении по дороге Путинцево – Кудук-Чилик до пересечения с границей Таврического и Азовского немецкого национального муниципальных районов Омской области в точке (54°32'14,28" с. ш.; 73°07'06,17" в. д.);</p> <p>южная – от точки (54°32'14,28" с. ш.; 73°07'06,17" в. д.) в западном направлении по границе Таврического и Азовского немецкого национального муниципальных районов Омской области до точки (54°32'56,36" с. ш.; 72°52'56,16" в. д.);</p> <p>западная – от точки (54°32'56,36" с. ш.; 72°52'56,16" в. д.) в северном направлении вдоль границы Таврического и Азовского немецкого национального муниципальных районов Омской области до пересечения с дорогой Азово – Лесное в точке (54°36'00,73" с. ш.; 72°59'24,51" в. д.);</p>

№ п/п	Наименование муниципального района Омской области	Охотничьи угодья, площадь зоны охраны, тыс. га	Название (при наличии) и описание границ зоны охраны
3	Омский	Общедоступные охотничьи угодья, 18,284	<p>далее на север по дороге Азово – Лесное до пересечения с дорогой Азово – Пахомовка в точке (54°41'20,21" с. ш.; 73°02'29,66" в. д.) северная – от точки на правом берегу реки Иртыш (55°14'08,42" с. ш.; 73°12'16,96" в. д.) в восточном направлении по полевой дороге до пересечения с дорогой Омск – Красноярка в точке (55°14'42,85" с. ш.; 73°14'52,07" в. д.), далее в юго-восточном направлении по дороге Омск – Красноярка до пересечения с дорогой Омск – Крутая горка в точке (55°14'10,16" с. ш.; 73°16'05,17" в. д.), далее в северном направлении по дороге Омск – Крутая горка до пересечения с дорогой Новотроицкое – Алексеевка в точке (55°17'56,51" с. ш.; 73°15'11,49" в. д.), далее в восточном направлении по дороге Новотроицкое – Алексеевка до пересечения с дорогой Большекулаче – Алексеевка в точке (55°18'12,15" с. ш.; 73°21'59,11" в. д.), далее в юго-западном направлении по дороге Большекулаче – Алексеевка до пересечения с дорогой Большекулаче – Малахово в точке (55°14'48,29" с. ш.; 73°19'09,88" в. д.), далее в восточном направлении по дороге Большекулаче – Малахово до пересечения с дорогой Классино – Давыдовка в точке (55°15'10,62" с. ш.; 73°30'53,97" в. д.), далее в южном направлении по дороге Классино – Давыдовка до пересечения с дорогой Давыдовка – Петровка в точке (55°14'53,73" с. ш.; 73°30'50,77" в. д.), далее в восточном направлении по полевой дороге, за исключением села Петровка, до пересечения с дорогой Петровка – Калиновка в точке (55°15'20,02" с. ш.; 73°33'37,78" в. д.);</p> <p>восточная – от пересечения полевой дороги с дорогой Петровка – Калиновка в точке (55°15'20,02" с. ш.; 73°33'37,78" в. д.) в юго-восточном</p>

№ п/п	Наименование муниципального района Омской области	Охотничьи угодья, площадь зоны охраны, тыс. га	Название (при наличии) и описание границ зоны охраны
			<p>направлении по дороге Петровка – Калиновка до деревни Калиновка (55°12'13,92" с. ш.; 73°36'48,81" в. д.), за ее исключением;</p> <p>южная – от деревни Калиновка (55°12'13,92" с. ш.; 73°36'48,81" в. д.) в западном направлении по полевой дороге до пересечения с дорогой Омск – Красноярка в точке (55°12'03,23" с. ш.; 73°16'55,76" в. д.), далее в юго-западном направлении по железной дороге до пересечения с полевой дорогой в точке (55°08'51,11" с. ш.; 73°12'31,59" в. д.), далее на запад по полевой дороге через точки (55°08'56,11" с. ш.; 73°12'08,26" в. д.), (55°08'45,16" с. ш.; 73°11'56,88" в. д.), (55°08'43,09" с. ш.; 73°11'22,29" в. д.) до пересечения с правым берегом реки Иртыш в точке (55°08'44,67" с. ш.; 73°10'27,01" в. д.);</p> <p>западная – от точки (55°08'44,67" с. ш.; 73°10'27,01" в. д.) в северном направлении вдоль правого берега реки Иртыш до точки на правом берегу реки Иртыш (55°14'08,42" с. ш.; 73°12'16,96" в. д.)</p>
4	Омский	Общедоступные охотничьи угодья, 2,424	<p>северная – от пересечения границы города Омска и Омского муниципального района Омской области с правым берегом реки Иртыш в точке (54°50'57,60" с. ш.; 73°26'33,18" в. д.) в северном направлении по границе города Омска и Омского муниципального района Омской области до пересечения с дорогой Омск – Черлак в точке (54°52'49,65" с. ш.; 73°26'25,32" в. д.); восточная – от пересечения границы города Омска и Омского муниципального района Омской области с дорогой Омск – Черлак в точке (54°52'49,65" с. ш.; 73°26'25,32" в. д.) в юго-восточном направлении по дороге Омск – Черлак до пересечения с дорогой на садовое товарищество «Иртыш» в точке (54°47'51,42" с. ш.; 73°35'25,38" в. д.);</p>



№ п/п	Наименование муниципального района Омской области	Охотничьи угодья, площадь зоны охраны, тыс. га	Название (при наличии) и описание границ зоны охраны
			<p>южная – от точки (54°47'51,42" с. ш.; 73°35'25,38" в. д.) в юго-западном направлении по дороге через садовое товарищество «Иртыш» до правого берега реки Иртыш (54°47'32,18" с. ш.; 73°34'46,76" в. д.);            западная – от точки на правом берегу реки Иртыш (54°47'32,18" с. ш.; 73°34'46,76" в. д.) в северо-западном направлении вдоль правого берега реки Иртыш до пересечения с границей города Омска и Омского муниципального района Омской области в точке (54°50'57,60" с. ш.; 73°26'33,18" в. д.)</p>
5	Калачинский	Общедоступные охотничьи угодья, 1,587	<p>северная – от точки (54°39'13,91" с. ш.; 74°52'27,50" в. д.) на восток по границе Калачинского муниципального района Омской области до точки (54°39'12,65" с. ш.; 74°56'18,67" в. д.);            восточная – от точки (54°39'12,65" с. ш.; 74°56'18,67" в. д.) на юг по границе Калачинского муниципального района Омской области до точки (54°38'02,06" с. ш.; 74°56'17,35" в. д.);            южная – от точки (54°38'02,06" с. ш.; 74°56'17,35" в. д.) на запад по границе Калачинского муниципального района Омской области до точки (54°36'53,52" с. ш.; 74°53'16,28" в. д.);            западная – от точки (54°36'53,52" с. ш.; 74°53'16,28" в. д.) на север по полевой дороге через точки (54°37'36,88" с. ш.; 74°52'18,05" в. д.), (54°38'02,16" с. ш.; 74°51'58,78" в. д.), (54°38'27,68" с. ш.; 74°51'24,99" в. д.), (54°38'46,84" с. ш.; 74°51'32,32" в. д.) до точки (54°39'13,91" с. ш.; 74°52'27,50" в. д.)</p>
6	Нововаршавский	Общедоступные охотничьи угодья,	<p>северная – от точки (53°59'26,00" с. ш.; 74°38'15,76" в. д.) на восток по полевой дороге до точки (53°59'38,96" с. ш.; 74°39'48,82" в. д.);            восточная – от точки (53°59'38,96" с. ш.; 74°39'48,82" в. д.) на юг</p>

№ п/п	Наименование муниципального района Омской области	Охотничьи угодья, площадь зоны охраны, тыс. га	Название (при наличии) и описание границ зоны охраны
		0,176	по прямой до пересечения с дорогой Дробышево – Победа в точке (53°59'00,08" с. ш.; 74°39'42,26" в. д.); южная – от точки (53°59'00,08" с. ш.; 74°39'42,26" в. д.) на запад по дороге Дробышево – Победа до точки (53°58'52,39" с. ш.; 74°38'24,04" в. д.); западная – от точки (53°58'52,39" с. ш.; 74°38'24,04" в. д.) на север по прямой до пересечения с полевой дорогой в точке (53°59'26,00" с. ш.; 74°38'15,76" в. д.)
7	Одесский	Общедоступные охотничьи угодья, 0,431	северная – от пересечения полевых дорог в точке (54°21'44,73" с. ш.; 73°07'41,91" в. д.), далее на восток по полевой дороге до точки (54°21'37,61" с. ш.; 73°08'57,92" в. д.); восточная – от точки (54°21'37,61" с. ш.; 73°08'57,92" в. д.) на юг по полевой дороге через точки (54°21'16,13" с. ш.; 73°09'30,92" в. д.), (54°20'53,35" с. ш.; 73°09'26,08" в. д.) до деревни Песчанка (54°20'32,27" с. ш.; 73°09'28,93" в. д.); южная – от деревни Песчанка (54°20'32,27" с. ш.; 73°09'28,93" в. д.) на запад по полевой дороге через точку (54°20'36,45" с. ш.; 73°08'51,64" в. д.) до пересечения с дорогой Песчанка – Одесское в точке (54°20'24,65" с. ш.; 73°08'41,43" в. д.), далее на запад по дороге Песчанка – Одесское до пересечения с полевой дорогой в точке (54°20'34,88" с. ш.; 73°07'20,10" в. д.); западная – от точки (54°20'34,88" с. ш.; 73°07'20,10" в. д.) на север по полевой дороге до пересечения с полевой дорогой в точке (54°21'44,73" с. ш.; 73°07'41,91" в. д.)
8	Полтавский	Общедоступные охотничьи	северная – от пересечения границы Полтавского муниципального района Омской области с полевой дорогой в точке (54°22'53,66" с. ш.;

№ п/п	Наименование муниципального района Омской области	Охотничьи угодья, площадь зоны охраны, тыс. га	Название (при наличии) и описание границ зоны охраны
		угодья, 4,781	71°13'51,80" в. д.), далее на восток по полевой дороге до пересечения с полевой дорогой в точке (54°22'51,78" с. ш.; 71°16'37,09" в. д.), далее по прямой на восток до пересечения с полевой дорогой в точке (54°22'50,83" с. ш.; 71°17'42,46" в. д.); восточная – от точки (54°22'50,83" с. ш.; 71°17'42,46" в. д.) на юг по полевой дороге до пересечения с полевой дорогой в точке (54°21'39,56" с. ш.; 71°17'37,90" в. д.), далее на юг по прямой до пересечения с полевой дорогой в точке (54°19'22,73" с. ш.; 71°17'02,63" в. д.), далее на юг по полевой дороге до пересечения с полевой дорогой в точке (54°17'41,29" с. ш.; 71°16'50,66" в. д.); южная – от точки (54°17'41,29" с. ш.; 71°16'50,66" в. д.) на запад по полевой дороге до точки (54°17'56,17" с. ш.; 71°11'40,81" в. д.); западная – от точки (54°17'56,17" с. ш.; 71°11'40,81" в. д.) на север по полевой дороге до точки (54°18'41,03" с. ш.; 71°11'55,56" в. д.), далее на запад по прямой до пересечения с границей Полтавского муниципального района Омской области в точке (54°18'41,42" с. ш.; 71°11'53,47" в. д.), далее на север по границе Полтавского муниципального района Омской области до пересечения с полевой дорогой в точке (54°22'53,66" с. ш.; 71°13'51,80" в. д.)
9	Русско-Полянский	Общедоступные охотничьи угодья, 1,278	северная – от точки (53°45'20,79" с. ш.; 74°04'37,04" в. д.) на юго-восток по полевой дороге через точку (53°45'22,74" с. ш.; 74°06'07,82" в. д.) до точки (53°44'34,91" с. ш.; 74°06'50,44" в. д.); восточная – от точки (53°44'34,91" с. ш.; 74°06'50,44" в. д.) на юг по полевой дороге через точку (53°43'54,29" с. ш.; 74°06'40,73" в. д.); южная – от точки (53°43'54,29" с. ш.; 74°06'40,73" в. д.) на запад через

№ п/п	Наименование муниципального района Омской области	Охотничьи угодья, площадь зоны охраны, тыс. га	Название (при наличии) и описание границ зоны охраны
			<p>точку (53°43'10,36" с. ш.; 74°04'33,86" в. д.) до точки (53°43'25,27" с. ш.; 74°03'54,33" в. д.);</p> <p>западная – от точки (53°43'25,27" с. ш.; 74°03'54,33" в. д.) на север через точки (53°43'55,97" с. ш.; 74°03'15,43" в. д.), (53°44'44,90" с. ш.; 74°03'21,11" в. д.), (53°45'12,11" с. ш.; 74°04'17,01" в. д.) до точки (53°45'20,79" с. ш.; 74°04'37,04" в. д.)</p>
10	Шербакульский	Общедоступные охотничьи угодья, 0,942	<p>северная – от точки (54°20'50,96" с. ш.; 72°40'12,19" в. д.) на восток по полевой дороге до пересечения с границей Шербакульского муниципального района Омской области в точке (54°20'36,98" с. ш.; 72°42'01,74" в. д.);</p> <p>восточная – от точки (54°20'36,98" с. ш.; 72°42'01,74" в. д.) на юг по границе Шербакульского муниципального района Омской области через точки (54°20'15,19" с. ш.; 72°41'55,12" в. д.), (54°20'08,08" с. ш.; 72°43'28,48" в. д.) до пересечения с полевой дорогой в точке (54°18'56,48" с. ш.; 72°42'46,38" в. д.);</p> <p>южная – от точки (54°18'56,48" с. ш.; 72°42'46,38" в. д.) на запад по прямой до пересечения с полевой дорогой в точке (54°19'09,78" с. ш.; 72°40'57,66" в. д.), далее по полевой дороге до точки (54°19'16,51" с. ш.; 72°39'38,29" в. д.);</p> <p>западная – от точки (54°19'16,51" с. ш.; 72°39'38,29" в. д.) на север по прямой до пересечения с полевой дорогой в точке (54°20'50,96" с. ш.; 72°40'12,19" в. д.)</p>
11	Шербакульский	Общедоступные охотничьи угодья,	<p>северная – от точки (54°20'18,54" с. ш.; 72°23'03,55" в. д.) на восток по дороге Новоскатовка – Екатеринославка до пересечения с административной границей села Екатеринославка Шербакульского</p>

№ п/п	Наименование муниципального района Омской области	Охотничьи угодья, площадь зоны охраны, тыс. га	Название (при наличии) и описание границ зоны охраны
		2,554	<p>муниципального района Омской области в точке (54°20'28,54" с. ш.; 72°25'58,26" в. д.);</p> <p>восточная – от точки (54°20'28,54" с. ш.; 72°25'58,26" в. д.) по административной границе села Екатеринославка Шербакульского муниципального района Омской области до точки (54°20'12,48" с. ш.; 72°26'16,99" в. д.), далее по прямой через точки (54°20'04,66" с. ш.; 72°25'06,81" в. д.), (54°19'52,88" с. ш.; 72°24'36,37" в. д.) до пересечения с полевой дорогой в точке (54°19'37,44" с. ш.; 72°24'15,96" в. д.), далее по полевой дороге через точку (54°19'03,83" с. ш.; 72°24'11,03" в. д.) до точки (54°18'48,05" с. ш.; 72°24'18,79" в. д.), далее по прямой через точки (54°18'36,26" с. ш.; 72°25'14,31" в. д.), (54°18'46,40" с. ш.; 72°26'17,38" в. д.), (54°19'45,09" с. ш.; 72°27'30,10" в. д.) до пересечения с дорогой Екатеринославка – Солнцево в точке (54°20'23,74" с. ш.; 72°29'20,20" в. д.), далее по дороге Екатеринославка – Солнцево до пересечения с полевой дорогой в точке (54°19'35,70" с. ш.; 72°30'22,88" в. д.), далее на юг по полевой дороге до точки (54°17'35,46" с. ш.; 72°29'44,60" в. д.);</p> <p>южная – от точки (54°17'35,46" с. ш.; 72°29'44,60" в. д.) на запад по полевой дороге до пересечения с полевой дорогой в точке (54°18'24,45" с. ш.; 72°22'26,92" в. д.);</p> <p>западная – от точки (54°18'24,45" с. ш.; 72°22'26,92" в. д.) на север по полевой дороге до пересечения с дорогой Новоскатовка – Екатеринославка в точке (54°20'18,54" с. ш.; 72°23'03,55" в. д.)</p>

Приложение № 4  
к Указу Губернатора Омской области  
от 25 апреля 2024 года № 83

«Приложение № 12  
к схеме размещения, использования  
и охраны охотничьих угодий на территории  
Омской области до 2024 года

### ИНФОРМАЦИЯ

о планируемых зонах охраны охотничьих ресурсов на территории Омской области

В общедоступных охотничьих угодьях Омской области временно отсутствуют планируемые зоны охраны охотничьих ресурсов.

\_\_\_\_\_»  
\_\_\_\_\_