

**МИНИСТЕРСТВО ТРУДА И СОЦИАЛЬНОГО РАЗВИТИЯ
НОВОСИБИРСКОЙ ОБЛАСТИ**

ПРИКАЗ

13.12.2018

№ 1373

Новосибирск

О внесении изменений в приказ министерства социального развития
Новосибирской области от 29.12.2010 № 449

В целях приведения Административного регламента предоставления государственной услуги по возмещению специализированным службам по вопросам похоронного дела стоимости гарантированного перечня услуг по погребению умерших, в соответствие с действующим законодательством

ПРИКАЗЫВАЮ:

Внести в приказ министерства социального развития Новосибирской области от 29.12.2010 № 449 «Об утверждении Административного регламента предоставления государственной услуги по возмещению специализированным службам по вопросам похоронного дела стоимости гарантированного перечня услуг по погребению умерших» следующие изменения:

1. В преамбуле слова «исполнительными органами» заменить словами «областными исполнительными органами».

2. В пункте 2 слова «(Ануфриева Р.В.)» заменить словами «(Мальцева Т.А.)».

3. Административный регламент предоставления государственной услуги по возмещению специализированным службам по вопросам похоронного дела стоимости гарантированного перечня услуг по погребению умерших изложить в редакции приложения к настоящему приказу.

Министр

Я.А. Фролов

Приложение к приказу
министерства труда и социального
развития Новосибирской области

от «_13_»_____12_____2018 г.

«Приложение к приказу
министерства социального развития
Новосибирской области
от 29.12.2010 № 449

Административный регламент
предоставления государственной услуги по возмещению
специализированным службам по вопросам похоронного дела стоимости
гарантированного перечня услуг по погребению умерших

I. Общие положения

1. Административный регламент предоставления государственной услуги по возмещению специализированным службам по вопросам похоронного дела стоимости гарантированного перечня услуг по погребению умерших (далее - Административный регламент) устанавливает порядок и стандарт предоставления государственной услуги.

Основные понятия, используемые в Административном регламенте

2. В Административном регламенте используются следующие основные понятия:

государственная услуга - деятельность по реализации функций областного исполнительного органа государственной власти Новосибирской области при осуществлении отдельных государственных полномочий, которая осуществляется по запросам заявителей в пределах полномочий министерства труда и социального развития Новосибирской области, установленных нормативными правовыми актами Российской Федерации и нормативными правовыми актами Новосибирской области;

заявитель - физическое или юридическое лицо (за исключением государственных органов и их территориальных органов, органов государственных внебюджетных фондов и их территориальных органов, органов местного самоуправления) либо их уполномоченные представители, обратившиеся в орган, предоставляющий государственные услуги, с запросом о предоставлении государственной услуги, выраженным в устной, письменной или электронной форме.

Описание заявителей и лиц, имеющих право выступать

от их имени при предоставлении государственной услуги

3. Заявителями являются специализированные службы по вопросам похоронного дела созданные органами местного самоуправления.

Порядок информирования о правилах
предоставления государственной услуги

4. Информация о местах нахождения, контактных телефонах и адресах электронной почты территориальных органов министерства труда и социального развития Новосибирской области - отделов пособий и социальных выплат (далее - отделы пособий и социальных выплат) размещается на официальном интернет-сайте министерства труда и социального развития Новосибирской области (далее - министерство) - <http://www.mtsr.nso.ru>, филиалов государственного автономного учреждения Новосибирской области «Многофункциональный центр организации предоставления государственных и муниципальных услуг Новосибирской области» (далее - МФЦ) размещается на официальном интернет-сайте МФЦ - <http://www.mfc-nso.ru>.

Кроме того, сведения о местах нахождения и контактных телефонах, официальных интернет-сайтах, адресах электронной почты отделов пособий и социальных выплат и МФЦ размещаются на информационных стендах в отделах пособий и социальных выплат, МФЦ.

Информация, размещаемая на официальном интернет-сайте министерства и информационных стендах отделов пособий и социальных выплат, МФЦ, обновляется по мере изменения действующего законодательства.

Для обеспечения удобства и доступности информации, размещаемой на информационных стендах отделов пособий и социальных выплат, при изготовлении информационных материалов для стендов используется шрифт Times New Roman размером не менее 14.

5. Сведения о графике (режиме) работы отделов пособий и социальных выплат сообщаются по контактными телефонам, а также размещаются:

на официальном интернет-сайте министерства <http://www.mtsr.nso.ru>;

при входе в помещения, в которых располагаются отделы пособий и социальных выплат;

на информационных стендах в отделах пособий и социальных выплат.

6. Информация о правилах предоставления государственной услуги, порядке получения информации по вопросам предоставления государственной услуги размещается:

непосредственно в отделах пособий и социальных выплат и в МФЦ;

в информационно-телекоммуникационных сетях общего пользования, в том числе на интернет-сайте министерства (<http://www.mtsr.nso.ru>) и МФЦ (<http://www.mfc-nso.ru>), в средствах массовой информации, на информационных стендах отделов пособий и социальных выплат, путем распространения информационных материалов (брошюр, буклетов);

в федеральной государственной информационной системе «Единый портал государственных и муниципальных услуг (функций)» (далее - ЕПГУ) (<http://do.gosuslugi.ru>).

7. Информация по вопросам предоставления государственной услуги, в том числе о ходе предоставления государственной услуги, предоставляется в устной (лично и (или) по телефону) и (или) письменной форме или в форме электронного документа (на ЕПГУ). При обращении заявителя лично содержание устного обращения заносится в карточку личного приема заявителя.

При устном обращении заявителей (лично или по телефону) специалист отдела пособий и социальных выплат, обеспечивающий предоставление государственной услуги (далее - специалист), дает, с согласия заявителя, устный ответ, о чем делает запись в карточку личного приема заявителя, в случае если заявитель обратился лично. В остальных случаях дается письменный ответ по существу поставленных в обращении вопросов.

При письменном обращении ответ направляется заявителю в течение 30 дней со дня регистрации письменного обращения в отделе пособий и социальных выплат. Ответ подписывается начальником отдела пособий и социальных выплат, содержит фамилию, инициалы и номер телефона исполнителя.

Ответ на обращение направляется в форме электронного документа по адресу электронной почты, указанному в обращении, поступившем в министерство или должностному лицу в форме электронного документа, и в письменной форме по почтовому адресу, указанному в обращении, поступившем в министерство в письменной форме.

В исключительных случаях, а также в случае направления запроса в другие государственные органы, органы местного самоуправления или должностному лицу, начальник отдела пособий и социальных выплат либо уполномоченное должностное лицо вправе продлить срок рассмотрения обращения не более чем на 30 календарных дней, уведомив о продлении срока его рассмотрения гражданина, направившего обращение.

Если заявитель подавал заявку на предоставление государственной услуги через ЕПГУ, то информацию о ходе предоставления государственной услуги заявитель может посмотреть в личном кабинете на ЕПГУ.

Для просмотра сведений о ходе и результате предоставления государственной услуги через личный кабинет ЕПГУ заявителю необходимо:

- а) авторизоваться на ЕПГУ (войти в личный кабинет);
- б) найти в личном кабинете соответствующую заявку;
- в) просмотреть информацию о ходе и результате предоставления государственной услуги.

II. Стандарт предоставления государственной услуги

Наименование государственной услуги

8. Возмещение специализированным службам по вопросам похоронного дела стоимости гарантированного перечня услуг по погребению умерших (далее - государственная услуга).

Наименование областного исполнительного органа государственной власти Новосибирской области, предоставляющего государственную услугу, иных государственных органов, органов местного самоуправления, организаций, предоставляющих государственную услугу

9. Государственная услуга предоставляется отделами пособий и социальных выплат (далее - отделы пособий и социальных выплат) по месту нахождения специализированной службы по вопросам похоронного дела.

Для предоставления государственной услуги отсутствует необходимость обращения в другие органы и (или) организации.

Запрещено требовать от заявителя осуществления действий, в том числе согласований, необходимых для получения государственной услуги и связанных с обращением в иные государственные органы и организации, за исключением получения услуг, включенных в перечень услуг, которые являются необходимыми и обязательными для предоставления государственных услуг, утвержденный Правительством Новосибирской области.

Описание результата предоставления государственной услуги

10. Конечным результатом предоставления государственной услуги является возмещение специализированным службам по вопросам похоронного дела стоимости гарантированного перечня услуг по погребению умерших.

Срок предоставления государственной услуги

11. Срок предоставления государственной услуги устанавливается со дня подачи документов, необходимых для предоставления государственной услуги, и внесения соответствующей записи в день подачи документов, необходимых для предоставления государственной услуги, в журнал регистрации документов для возмещения специализированным службам по вопросам похоронного дела стоимости гарантированного перечня услуг по погребению умерших до дня передачи платежного поручения на заявителя в кредитную организацию и составляет не более 10 дней.

Срок выдачи (направления) документа, указанного в пункте 34 Административного регламента – 1 рабочий день.

Перечень нормативных правовых актов, непосредственно регулирующих отношения, возникающие в связи с предоставлением государственной услуги, с указанием их реквизитов

12. Государственная услуга предоставляется в соответствии со следующими нормативными правовыми актами:

Федеральным законом от 12.01.96 № 8-ФЗ «О погребении и похоронном деле» («Собрание законодательства Российской Федерации», 15.01.96, № 3, ст. 146);

Федеральным законом от 02.05.2006 № 59-ФЗ «О порядке рассмотрения обращений граждан Российской Федерации» («Российская газета», № 95, 05.05.2006);

Федеральным законом от 27.07.2010 № 210-ФЗ «Об организации предоставления государственных и муниципальных услуг» («Российская газета», 30.07.2010, № 168);

Федеральным законом от 06.04.2011 № 63-ФЗ «Об электронной подписи» («Российская газета», 08.04.2011, № 75);

постановлением Губернатора Новосибирской области от 28.01.2005 № 29 «Об утверждении положения о порядке возмещения специализированным службам по вопросам похоронного дела стоимости гарантированного перечня услуг по погребению умерших» («Советская Сибирь», 04.02.2005, № 20);

постановлением Правительства Российской Федерации от 07.07.2011 № 553 «О порядке оформления и представления заявлений и иных документов, необходимых для предоставления государственных и (или) муниципальных услуг, в форме электронных документов» («Собрание законодательства РФ», 18.07.2011, № 29, ст. 4479);

постановлением Правительства Российской Федерации от 25.06.2012 № 634 «О видах электронной подписи, использование которых допускается при обращении за получением государственных и муниципальных услуг» («Российская газета», 02.07.2012, № 148);

постановлением Правительства Новосибирской области от 18.10.2010 № 176-п «Об утверждении порядка разработки и утверждения областными исполнительными органами государственной власти Новосибирской области административных регламентов предоставления государственных услуг» («Советская Сибирь», 02.11.2010, № 213);

постановлением Правительства Новосибирской области от 01.08.2012 № 367-п «Об утверждении порядка подачи и рассмотрения жалоб на решения и действия (бездействие) областных исполнительных органов государственной власти Новосибирской области, предоставляющих государственные услуги, должностных лиц, государственных гражданских служащих областных исполнительных органов государственной власти Новосибирской области, предоставляющих государственные услуги, а также на решения и действия (бездействие) многофункционального центра предоставления государственных и муниципальных услуг, работников многофункционального центра предоставления государственных и муниципальных услуг» («Советская Сибирь», № 142, 07.08.2012);

постановлением Правительства Новосибирской области от 01.08.2017 № 296-п «Об утверждении Положения о министерстве труда и социального развития Новосибирской области» («Советская Сибирь», № 33, 16.08.2017);

постановлением администрации Новосибирской области от 27.12.2007 № 204-па «О территориальных органах министерства труда и социального развития Новосибирской области» («Советская Сибирь», 15.01.2008, № 6).

Исчерпывающий перечень документов, необходимых в соответствии с нормативными правовыми актами для предоставления государственной услуги и услуг, которые являются необходимыми и обязательными для предоставления государственной услуги, подлежащих представлению заявителем, порядок их представления, в том числе в электронной форме

13. Для получения государственной услуги по выбору заявителя лично, по почте или через личный кабинет ЕПГУ предоставляются:

1) заявление о предоставлении государственной услуги по форме согласно приложению № 1 к Административному регламенту, поданное в форме документа на бумажном носителе либо в форме электронного документа в соответствии с требованиями, установленными постановлением Правительства Российской Федерации от 07.07.2011 № 553 «О порядке оформления и представления заявлений и иных документов, необходимых для предоставления государственных и (или) муниципальных услуг, в форме электронных документов» (бланк заявления предоставляется заявителю лично по его требованию в отделе пособий и социальных выплат или в МФЦ, а также размещается в электронной форме на официальном интернет-сайте министерства, на ЕПГУ);

2) копия документа, удостоверяющего личность и документа, удостоверяющего полномочия уполномоченного представителя специализированной службы по вопросам похоронного дела;

3) справка о смерти, выданная органами записи актов гражданского состояния, по форме № 11, утвержденная приказом министерства юстиции Российской Федерации от 01.10.2018 № 200 «Об утверждении форм справок и иных документов, подтверждающих наличие или отсутствие фактов государственной регистрации актов гражданского состояния, и Правил заполнения форм справок и иных документов, подтверждающих наличие или отсутствие фактов государственной регистрации актов гражданского состояния» (в случае погребения граждан, не подлежащих обязательному социальному страхованию на случай временной нетрудоспособности и в связи с материнством на день смерти и не являющихся пенсионерами, а также граждан, личность которых не установлена органами внутренних дел);

4) справка о рождении, выданная органами записи актов гражданского состояния, по форме № 3, утвержденная приказом министерства юстиции Российской Федерации от 01.10.2018 № 200 «Об утверждении форм справок и иных документов, подтверждающих наличие или отсутствие фактов государственной регистрации актов гражданского состояния, и Правил заполнения форм справок и иных документов, подтверждающих наличие или отсутствие фактов государственной регистрации актов гражданского состояния»

(в случае погребения ребенка, родившегося мертвым по истечении 154 дней беременности).

Если документы, необходимые для предоставления государственной услуги, направляются по почте, то оригиналы документов не направляются. В этом случае направляются копии документов, верность которых засвидетельствована в установленном законом порядке.

Если документы, необходимые для предоставления государственной услуги, представляются лично, то в случае представления копий документов, верность которых не засвидетельствована в установленном законом порядке, заявителем представляются их оригиналы.

В случае представления документов уполномоченным представителем заявителя дополнительно представляются документы, удостоверяющие его личность и полномочия.

В случае если заявитель направляет заявку на получение государственной услуги в электронной форме посредством личного кабинета ЕПГУ, к заявке прикрепляются электронные образы документов, предусмотренных настоящим пунктом. Оригиналы указанных документов предъявляются для сличения при личной явке заявителя только в случае получения уведомления о возможности получения удостоверения. Оригиналы указанных документов не предъявляются для сличения в случае представления заявителем в электронной форме посредством личного кабинета ЕПГУ документов, заверенных усиленной квалифицированной электронной подписью уполномоченного должностного лица (уполномоченного представителя органа государственной власти, органа местного самоуправления), в том числе нотариуса.

Исчерпывающий перечень документов, необходимых в соответствии с нормативными правовыми актами для предоставления государственной услуги, которые находятся в распоряжении иных исполнительных органов, федеральных органов исполнительной власти, органов государственных внебюджетных фондов, органов местного самоуправления и подведомственных этим органам организаций и которые заявитель вправе представить, а также способы их получения заявителями, в том числе в электронной форме

14. Заявитель вправе предоставить по собственной инициативе:

1) справку государственного учреждения – Новосибирского регионального отделения Фонда социального страхования Российской Федерации о том, что умерший не подлежит обязательному социальному страхованию на случай временной нетрудоспособности и в связи с материнством на день смерти;

2) справку Отделения Пенсионного фонда Российской Федерации по Новосибирской области о том, что умерший не являлся пенсионером.

В случае если заявителем не были представлены самостоятельно вышеперечисленные документы, информация о них запрашивается специалистом в соответствующих уполномоченных органах посредством межведомственного

взаимодействия осуществляющегося в соответствии с требованиями Федерального закона от 27.07.2010 № 210-ФЗ «Об организации предоставления государственных и муниципальных услуг».

Указание на запрет требовать от заявителя

15. При предоставлении государственной услуги запрещается требовать от заявителя:

представления документов и информации или осуществления действий, представление или осуществление которых не предусмотрено нормативными правовыми актами, регулирующими отношения, возникающие в связи с предоставлением государственной услуги;

представления документов и информации, которые в соответствии с нормативными правовыми актами Российской Федерации, нормативными правовыми актами Новосибирской области находятся в распоряжении исполнительных органов, предоставляющих государственную услугу, иных государственных органов, органов местного самоуправления и (или) подведомственных государственным органам и органам местного самоуправления организаций, участвующих в предоставлении государственных или муниципальных услуг, за исключением документов, указанных в части 6 статьи 7 Федерального закона от 27.07.2010 № 210-ФЗ «Об организации предоставления государственных и муниципальных услуг», если иное не предусмотрено нормативными правовыми актами, определяющими порядок предоставления государственных и муниципальных услуг;

представления документов и информации, отсутствие и (или) недостоверность которых не указывались при первоначальном отказе в приеме документов, необходимых для предоставления государственной услуги, либо в предоставлении государственной услуги, за исключением следующих случаев:

а) изменение требований нормативных правовых актов, касающихся предоставления государственной услуги, после первоначальной подачи заявления о предоставлении государственной услуги;

б) наличие ошибок в заявлении о предоставлении государственной услуги и документах, поданных заявителем после первоначального отказа в приеме документов, необходимых для предоставления государственной услуги, либо в предоставлении государственной услуги и не включенных в представленный ранее комплект документов;

в) истечение срока действия документов или изменение информации после первоначального отказа в приеме документов, необходимых для предоставления государственной услуги, либо в предоставлении государственной услуги;

г) выявление документально подтвержденного факта (признаков) ошибочного или противоправного действия (бездействия) должностного лица отдела пособий и социальных выплат, государственного служащего, работника МФЦ, при первоначальном отказе в приеме документов, необходимых для предоставления государственной услуги, либо в предоставлении государственной услуги, о чем в письменном виде за подписью начальника отдела пособий и

социальных выплат, руководителя МФЦ при первоначальном отказе в приеме документов, необходимых для предоставления государственной услуги, уведомляется заявитель, а также приносятся извинения за доставленные неудобства.»;

Исчерпывающий перечень оснований для отказа в приеме документов, необходимых для предоставления государственной услуги

16. Основания для отказа в приеме документов, необходимых для предоставления государственной услуги, отсутствуют.

Исчерпывающий перечень оснований для приостановления или отказа в предоставлении государственной услуги

17. Заявителю отказывается в предоставлении государственной услуги по следующим основаниям:

- 1) непредставление (предоставление не в полном объеме) документов, указанных в пункте 13 Административного регламента;
- 2) обращение за возмещением стоимости гарантированного перечня услуг по погребению умерших позднее шести месяцев со дня погребения умершего;
- 3) представление недостоверных сведений.

Оснований для приостановления предоставления государственной услуги не предусмотрено.

Перечень услуг, которые являются необходимыми и обязательными для предоставления государственной услуги, в том числе сведения о документах, выдаваемых организациями, участвующими в предоставлении государственной услуги

18. Услуги, которые являются необходимыми и обязательными для предоставления государственной услуги, отсутствуют.

Порядок, размер и основания взимания государственной пошлины или иной платы, взимаемой за предоставление государственной услуги

19. Предоставление государственной услуги осуществляется для заявителей на безвозмездной основе.

Максимальный срок ожидания в очереди при подаче запроса о предоставлении государственной услуги и при получении результата предоставления государственной услуги

20. Время ожидания заявителя в очереди при подаче документов, необходимых для предоставления государственной услуги составляет не более 15 минут.

За получением результата предоставления государственной услуги заявитель не обращается.

Срок и порядок регистрации запроса заявителя о предоставлении государственной услуги и услуги, предоставляемой организацией, участвующей в предоставлении государственной услуги, в том числе в электронной форме

21. Заявление на бумажном носителе регистрируется в день представления (поступления) в отдел пособий и социальных выплат заявления и документов, необходимых для предоставления государственной услуги.

Регистрация заявки, направленной в форме электронного документа через ЕПГУ, МФЦ, осуществляется не позднее рабочего дня, следующего за днем ее поступления в отдел пособий и социальных выплат.

Требования к помещениям, в которых предоставляется государственная услуга, к месту ожидания и приема заявителей, размещению и оформлению визуальной, текстовой и мультимедийной информации о порядке предоставления таких услуг, в том числе к обеспечению доступности для лиц с ограниченными возможностями здоровья указанных объектов

22. Требования к помещениям отделов пособий и социальных выплат, МФЦ. В отделах пособий и социальных выплат, МФЦ обеспечивается:

осуществление приема заявителей в специально выделенных для этих целей помещениях (присутственных местах), которые включают в себя места для ожидания, места для заполнения запросов о предоставлении государственной услуги, информирования, получения информации и заполнения необходимых документов, приема заявителей;

соответствие помещений отделов пособий и социальных выплат, МФЦ санитарно-эпидемиологическим правилам и нормативам, а также правилам противопожарной безопасности;

оборудование присутственных мест доступными местами общего пользования (туалетами) и системой кондиционирования воздуха либо вентиляторами;

беспрепятственный доступ для маломобильных групп населения, в том числе инвалидов, в соответствии с законодательством Российской Федерации о социальной защите инвалидов (включая беспрепятственный доступ инвалидов, использующих кресла-коляски и собак-проводников).

Присутственные места оборудуются:

стендами с информацией для заявителей об услугах, предоставляемых отделом пособий и социальных выплат;

вывесками с наименованием помещений у входа в каждое из помещений;

средствами оказания первой медицинской помощи.

23. Требования к местам для ожидания, местам для заполнения запросов о предоставлении государственной услуги.

Места для ожидания, места для заполнения запросов о предоставлении государственной услуги должны соответствовать комфортным условиям для заявителей.

Места для ожидания в очереди, места для заполнения запросов о предоставлении государственной услуги оборудуются стульями (кресельными секциями) и (или) скамьями. Количество мест ожидания определяется исходя из фактической нагрузки и возможностей для их размещения в здании, но не менее 2 мест на каждого специалиста ведущего прием.

Места для ожидания, места для заполнения запросов о предоставлении государственной услуги должны находиться в холле или ином специально приспособленном помещении.

Для создания комфортных условий ожидания на столах (стойках) для письма размещаются газеты, журналы, печатная продукция (брошюры, буклеты) по вопросам предоставления государственной услуги.

24. Требования к оформлению входа в здание.

Центральный вход в здание отдела пособий и социальных выплат оборудуется вывеской, содержащей следующую информацию:

наименование;

место нахождения;

режим работы;

телефонный номер для справок.

25. Требования к размещению и оформлению визуальной, текстовой и мультимедийной информации о порядке предоставления государственной услуги.

Визуальная текстовая информация, размещаемая на информационных стендах, обновляется по мере изменения действующего законодательства, регулирующего предоставление государственной услуги, и изменения справочных сведений.

Информационные стенды, столы (стойки) размещаются в местах, обеспечивающих свободный доступ к ним. При изготовлении информационных материалов для стендов используется шрифт Times New Roman размером не менее 14.

Размещение мультимедийной информации о порядке предоставления государственной услуги осуществляется исходя из финансовых возможностей бюджетов бюджетной системы Российской Федерации, организаций.

26. Требования к местам для приема заявителей.

В отделах пособий и социальных выплат, МФЦ выделяются помещения для приема заявителей.

При нахождении двух специалистов, работников МФЦ, ведущих прием в одном помещении, рабочее место каждого специалиста, работника МФЦ отделяется перегородками.

Кабинеты для приема заявителей оборудуются вывесками с указанием:

номера кабинета;

фамилии, имени, отчества и должности специалиста, работника МФЦ;

времени перерыва на обед.

Рабочее место специалиста, работника МФЦ оборудуется персональным компьютером с печатающим устройством.

Специалисты, работники МФЦ обеспечиваются личными и (или) настольными идентификационными карточками.

Места для приема заявителей оборудуются стульями и столами для возможности оформления документов.

В целях обеспечения конфиденциальности сведений одновременное консультирование и (или) прием двух и более посетителей одним специалистом, работником МФЦ не допускается.

Показатели доступности и качества государственной услуги

27. Показателем доступности государственной услуги является обеспечение следующих условий:

пешеходная доступность от остановок общественного транспорта до отдела пособий и социальных выплат, МФЦ (далее - место предоставления государственной услуги);

беспрепятственный доступ к месту предоставления государственной услуги для маломобильных групп граждан (входы в помещения оборудуются пандусами, расширенными проходами, позволяющими обеспечить беспрепятственный доступ маломобильных групп граждан, включая инвалидов, использующих кресла-коляски, собак-проводников, сурдопереводчика и тифлосурдопереводчика);

сопровождение инвалидов, имеющих стойкие расстройства функции зрения и самостоятельного передвижения, и оказание им помощи в месте предоставления государственной услуги;

информационные таблички (вывески) размещаются рядом с входом либо на двери входа так, чтобы они были хорошо видны заявителям, дополнительно для заявителей с ограниченными физическими возможностями предусматривается дублирование необходимой звуковой и зрительной информации;

оказание в месте предоставления государственной услуги помощи инвалидам в преодолении барьеров, мешающих получению ими государственных услуг наравне с другими лицами;

оборудование соответствующими информационными указателями пути следования от остановок общественного транспорта до места предоставления государственной услуги;

размещение присутственных мест на нижних этажах зданий (строений) для удобства заявителей;

оборудование на территории, прилегающей к месту предоставления государственной услуги, мест для бесплатной парковки транспортных средств, управляемых инвалидами I, II групп, а также инвалидами III группы в порядке, установленном Правительством Российской Федерации, и транспортных средств, перевозящих таких инвалидов и (или) детей-инвалидов, - не менее 10 процентов мест (но не менее одного места). Указанные места для парковки не должны занимать иные транспортные средства;

размещение информации об услуге в месте предоставления государственной услуги, на ЕПГУ;

обеспечение возможности для заявителей в целях получения государственной услуги представлять заявку в электронной форме через личный кабинет ЕПГУ;

обеспечение возможности для заявителей в целях получения государственной услуги представлять электронные образы документов, требующиеся для предоставления государственной услуги;

обеспечение возможности для заявителей просмотра сведений о ходе предоставления государственной услуги через личный кабинет ЕПГУ;

обеспечение возможности для заявителей получения приглашения на прием в отдел пособий и социальных выплат для предъявления оригиналов документов, необходимых для предоставления государственной услуги, направленных им ранее в электронной форме, с указанием даты и времени приема, для принятия решения о предоставлении либо об отказе в предоставлении государственной услуги (за исключением случая представления заявителем документов, заверенных усиленной квалифицированной электронной подписью уполномоченного должностного лица (уполномоченного представителя органа государственной власти, органа местного самоуправления, организации), в том числе нотариуса);

обеспечение возможности для заявителей получения уведомления об отсутствии оснований для получения государственной услуги с указанием причин;

обеспечение возможности для заявителей получения решения о предоставлении либо об отказе в предоставлении государственной услуги через личный кабинет ЕПГУ (в случае представления заявителем документов, заверенных усиленной квалифицированной электронной подписью уполномоченного должностного лица (уполномоченного представителя органа государственной власти, органа местного самоуправления, организации), в том числе нотариуса).

28. Показателями качества государственной услуги являются своевременность и полнота предоставления государственной услуги.

При предоставлении государственной услуги заявитель взаимодействует со специалистом 1 раз, продолжительность взаимодействия составляет не более 45 минут.

Иные требования, в том числе учитывающие особенности предоставления государственной услуги в МФЦ и особенности предоставления государственной услуги в электронной форме

29. Предоставление государственной услуги возможно и на базе МФЦ.

Иные требования предоставления государственной услуги в МФЦ отсутствуют.

Заявка на предоставление государственной услуги может быть направлена в отдел пособий и социальных выплат в форме электронного документа через ЕПГУ (если заявитель имеет доступ к личному кабинету).

Электронные образы документов, требующиеся для предоставления государственной услуги, могут быть направлены в отдел пособий и социальных выплат через личный кабинет ЕПГУ.

Информация о ходе предоставления государственной услуги может быть получена через личный кабинет ЕПГУ.

III. Состав, последовательность и сроки выполнения административных процедур, требования к порядку их выполнения, в том числе особенности выполнения административных процедур в электронной форме, а также особенности выполнения административных процедур в МФЦ

Блок-схема предоставления государственной услуги приводится в приложении № 2 к Административному регламенту.

Прием документов, необходимых для предоставления государственной услуги

30. Основанием для начала административной процедуры является представление заявителем лично или поступление по почте документов, необходимых для предоставления государственной услуги, в соответствии с пунктом 13 Административного регламента.

При поступлении документов заявителя по почте, специалист проверяет наличие документов, необходимых для предоставления государственной услуги. В случае если к заявлению, направленному по почте, не приложены или приложены не все документы, указанные в пункте 13 Административного регламента, специалист возвращает заявителю в 10-дневный срок с даты получения и регистрации в день получения этих документов заявление и приложенные к нему документы. Возврат заявления и приложенных к нему документов осуществляется с указанием причины возврата способом, позволяющим подтвердить факт и дату возврата.

При принятии документов непосредственно у заявителя специалист проверяет:

наличие документов, необходимых для предоставления государственной услуги;

правильность оформления заявления.

В случае неправильного оформления заявления о предоставлении государственной услуги специалистом оказывается помощь заявителю в оформлении нового заявления.

Принимая документы, необходимые для предоставления государственной услуги, специалист:

1) проверяет документы, удостоверяющие личность заявителя и полномочия представителя, в случае представления документов представителем;

2) проверяет соответствие представленных документов следующим требованиям:

документы, в установленных законодательством случаях, удостоверены уполномоченными на то органами, должностными лицами, скреплены печатями (при наличии печати);

в документах заполнены все необходимые реквизиты, нет подчисток, приписок, зачеркнутых слов и иных неоговоренных исправлений;

документы не имеют повреждений, наличие которых не позволяет однозначно истолковать их содержание.

В случае обнаружения несоответствия представленных документов вышеперечисленным требованиям специалист информирует заявителя о возможности принятия решения об отказе в предоставлении государственной услуги в случае неустранения обнаруженных несоответствий по основанию «отсутствие у заявителя документов, необходимых для предоставления государственной услуги, установленных пунктом 13 Административного регламента». Если заявитель изъявляет желание устранить обнаруженные несоответствия, процедура приема документов прерывается;

3) сверяет оригиналы и копии документов, не заверенных в установленном законодательством порядке, если документы представлены заявителем лично, и заверяет копии документов у начальника отдела пособий и социальных выплат подписью и печатью, оригиналы документов возвращает заявителю;

4) заполняет расписку о приеме заявления заявителя (далее - расписка) в двух экземплярах по форме согласно приложению № 3 к Административному регламенту. Один экземпляр расписки передает заявителю, а при направлении заявления и документов, необходимых для предоставления государственной услуги, по почте - направляет (заявителю) по почте в 10-дневный срок с даты их получения (регистрации). Второй экземпляр расписки приобщает к документам, необходимым для предоставления государственной услуги, и формирует личное дело заявителя, которое подлежит хранению в течение трех лет с момента прекращения предоставления государственной услуги.

Результатом выполнения административной процедуры является прием документов, необходимых для предоставления государственной услуги, и внесение соответствующей записи в журнал регистрации заявлений о предоставлении государственной услуги (далее - журнал регистрации заявлений) по форме согласно приложению № 4 к Административному регламенту в день приема заявления и документов, необходимых для предоставления государственной услуги.

Суммарная длительность административной процедуры приема документов, необходимых для предоставления государственной услуги, составляет не более 45 минут.

31. Возможность оформления заявки на ЕПГУ предоставляется только заявителям, зарегистрировавшим личный кабинет ЕПГУ.

Если заявитель не зарегистрирован на ЕПГУ в качестве пользователя, то ему необходимо пройти процедуру регистрации личного кабинета в соответствии с правилами регистрации граждан на ЕПГУ.

Для регистрации заявки на предоставление государственной услуги через ЕПГУ заявителю необходимо:

- 1) авторизоваться на ЕПГУ (войти в личный кабинет);
- 2) из списка государственных услуг министерства выбрать соответствующую государственную услугу;
- 3) нажатием кнопки «Получить услугу» инициализировать операцию по заполнению электронной формы заявки;
- 4) заполнить электронную форму заявки, внести в личный кабинет сведения и электронные образы документов, необходимых для предоставления государственной услуги;
- 5) отправить электронную форму заявки в отдел пособий и социальных выплат.

После поступления электронной формы заявки в отдел пособий и социальных выплат специалист в течение 1 рабочего дня:

а) находит в ведомственной информационной системе соответствующую заявку, поступившую с ЕПГУ;

б) рассматривает заявку, сведения и электронные образы документов, необходимых для предоставления государственной услуги, и проверяет:

наличие сведений, необходимых для предоставления государственной услуги;

соответствие представленных документов следующим требованиям:

документы, в установленных законодательством случаях, удостоверены уполномоченными на то органами, должностными лицами, скреплены печатями (при наличии печати);

в документах заполнены все необходимые реквизиты;

в) отправляет заявителю в личный кабинет на ЕПГУ информацию о том, что заявка гражданина принята в обработку отделом пособий и социальных выплат.

Результатом выполнения административной процедуры является прием документов, необходимых для предоставления государственной услуги, и внесение соответствующей записи в журнал регистрации заявлений.

Суммарная длительность административной процедуры приема документов, необходимых для предоставления государственной услуги, направленных в электронной форме через ЕПГУ, составляет один рабочий день.

Формирование и направление межведомственных запросов о предоставлении документов и (или) информации, необходимых для предоставления государственной услуги

32. Основанием для начала административной процедуры является поступление личного дела заявителя специалисту, ответственному за направление межведомственных запросов о предоставлении документов и (или) информации, необходимых для предоставления государственной услуги (далее - специалист, ответственный за направление межведомственных запросов).

Направление межведомственных запросов о предоставлении документов и (или) информации, необходимых для предоставления государственной услуги, указанных в пункте 14 Административного регламента, осуществляется в рамках

межведомственного информационного взаимодействия в случае, если такие документы не были представлены заявителем по собственной инициативе.

Специалист, ответственный за направление межведомственных запросов:

а) формирует, подписывает электронной подписью и направляет межведомственные запросы о предоставлении документов и (или) информации, указанных в пункте 14 Административного регламента (запрос должен содержать сведения, содержащиеся в статье 7.2 Федерального закона от 27.07.2010 № 210-ФЗ «Об организации предоставления государственных и муниципальных услуг»);

б) после поступления в отдел пособий и социальных выплат в рамках межведомственного информационного взаимодействия документов и (или) информации, необходимых для предоставления государственной услуги, изготавливает их на бумажном носителе, заверяет своей подписью и печатью отдела пособий и социальных выплат и помещает в личное дело заявителя.

Результатом выполнения административной процедуры является направление межведомственных запросов о предоставлении документов и (или) информации, необходимых для предоставления государственной услуги (в рамках межведомственного информационного взаимодействия).

Продолжительность административной процедуры формирования и направления межведомственных запросов о предоставлении документов и (или) информации, необходимой для предоставления государственной услуги, составляет 1 рабочий день.

Срок подготовки и направления ответа на межведомственный запрос определяется статьей 7.2 Федерального закона от 27.07.2010 № 210-ФЗ «Об организации предоставления государственных и муниципальных услуг».

Принятие решения о предоставлении либо об отказе в предоставлении государственной услуги

33. Основанием для начала административной процедуры является прием специалистом заявления и документов, необходимых для предоставления государственной услуги, и внесение записи в журнал регистрации заявлений в день приема заявления и документов, необходимых для предоставления государственной услуги.

В 10-дневный срок со дня внесения записи о заявителе в журнал регистрации заявлений специалист:

вводит в ведомственную информационную систему сведения о заявителе (в случае если заявитель представил документы лично или по почте либо документы в электронной форме, заверенные усиленной квалифицированной электронной подписью уполномоченного должностного лица (уполномоченного представителя органа государственной власти, органа местного самоуправления, организации), в том числе нотариуса);

готовит и подписывает у начальника отдела пособий и социальных выплат решение в письменной форме о предоставлении государственной услуги либо решение и уведомление об отказе в предоставлении государственной услуги.

Если заявитель имеет право на получение государственной услуги в соответствии с действующим законодательством, заявителем представлены документы, необходимые для предоставления государственной услуги, результатом выполнения административной процедуры является принятие и подписание начальником отдела пособий и социальных выплат решения о предоставлении государственной услуги в двух экземплярах, один из которых направляется заявителю по почте в 10-дневный срок с даты принятия решения о предоставлении государственной услуги.

Если у заявителя отсутствует право на получение государственной услуги в соответствии с действующим законодательством или заявителем не представлены или представлены не в полном объеме документы, необходимые для предоставления государственной услуги, указанные в пункте 13 Административного регламента, результатом выполнения административной процедуры является принятие и подписание начальником отдела пособий и социальных выплат решения и уведомления об отказе в предоставлении государственной услуги.

Уведомление об отказе в предоставлении государственной услуги по форме согласно приложению № 5 к Административному регламенту направляется заявителю по почте в 3-дневный срок с даты принятия решения об отказе в предоставлении государственной услуги с указанием причины отказа и порядка его обжалования.

Решение о предоставлении государственной услуги либо решение об отказе в предоставлении государственной услуги подписывается специалистом в личное дело.

Суммарная длительность административной процедуры принятия решения о предоставлении либо об отказе в предоставлении государственной услуги составляет 10 дней со дня внесения записи о заявителе в журнал регистрации заявлений.

В случае если заявка на предоставление государственной услуги была отправлена с использованием ЕПГУ и документы, представленные заявителем в электронной форме, не заверены усиленной квалифицированной электронной подписью уполномоченного должностного лица (уполномоченного представителя органа государственной власти, органа местного самоуправления), в том числе нотариуса, то специалист в течение 7 рабочих дней:

а) в случае если сведения, содержащиеся в документах, необходимых для предоставления государственной услуги, направленные заявителем посредством личного кабинета ЕПГУ для получения государственной услуги, позволяют специалисту сделать вывод о том, что заявитель имеет право на получение государственной услуги, направляет заявителю в личный кабинет приглашение на прием в отдел пособий и социальных выплат для предъявления оригиналов документов, необходимых для предоставления государственной услуги, направленных им ранее в электронной форме. В данном сообщении, направленном специалистом в личный кабинет ЕПГУ заявителя, также указывается дата и время, когда заявитель записан на прием. Решение о предоставлении заявителю государственной услуги подписывается начальником

отдела пособий и социальных выплат только в случае соответствия представленных заявителем оригиналов документов их электронным копиям, направленным через личный кабинет ЕПГУ;

б) в случае если сведения, содержащиеся в документах, необходимых для предоставления услуги, внесенные заявителем в личный кабинет, не позволяют специалисту сделать вывод о том, что заявитель имеет право на получение государственной услуги, уведомляет заявителя об отсутствии оснований для получения государственной услуги с указанием причин.

При представлении документов, заверенных усиленной квалифицированной электронной подписью уполномоченного должностного лица (уполномоченного представителя органа государственной власти, органа местного самоуправления, организации), в том числе нотариуса, решение о предоставлении либо об отказе в предоставлении государственной услуги направляется заявителю через личный кабинет ЕПГУ в форме электронного документа, подписанного электронной подписью начальника отдела пособий и социальных выплат (уполномоченного лица).

Организация перечисления средств заявителю, получающему государственную услугу

34. Основанием для начала административной процедуры является принятие начальником отдела пособий и социальных выплат решения о предоставлении заявителю государственной услуги.

Специалист подготавливает платежное поручение на заявителя, в отношении которого принято решение о предоставлении государственной услуги, подписывает его у начальника отдела пособий и социальных выплат и передает в кредитную организацию для производства выплаты.

Результатом выполнения административной процедуры является передача в кредитную организацию платежного поручения на заявителя, в отношении которого принято решение о предоставлении государственной услуги, для производства выплаты. Срок выполнения административной процедуры – 1 рабочий день.

Суммарная длительность административной процедуры организации перечисления средств заявителю, получающему государственную услугу, составляет 10 дней со дня принятия начальником отдела пособий и социальных выплат решения о предоставлении заявителю государственной услуги.

Особенности выполнения административных процедур в электронной форме, в том числе с использованием ЕПГУ, а также в МФЦ

35. С использованием личного кабинета ЕПГУ заявителям обеспечивается возможность:

1) ознакомления с нормативными правовыми актами, регулирующими отношения, возникающие в связи с предоставлением государственной услуги;

2) направления заявки на предоставление государственной услуги и получения ответа в электронном виде;

3) направления электронных образов документов, необходимых для предоставления государственной услуги;

4) просмотра информации о ходе предоставления государственной услуги;

5) получения приглашения на прием в отдел пособий и социальных выплат для предъявления оригиналов документов, необходимых для предоставления государственной услуги, направленных им ранее в электронной форме, с указанием даты и времени приема, для принятия решения о предоставлении либо об отказе в предоставлении государственной услуги;

6) получения уведомления об отсутствии оснований для получения государственной услуги с указанием причин;

7) получения решения о предоставлении либо об отказе в предоставлении государственной услуги через личный кабинет ЕПГУ (в случае представления заявителем документов, заверенных усиленной квалифицированной электронной подписью уполномоченного должностного лица (уполномоченного представителя органа государственной власти, органа местного самоуправления, организации), в том числе нотариуса);

8) получения информации о порядке и сроках предоставления государственной услуги;

9) досудебного (внесудебного) обжалования решений и действий (бездействия) отдела пособий и социальных выплат, должностного лица либо государственного служащего отдела пособий и социальных выплат, МФЦ, работников МФЦ.

При приеме документов на предоставление государственной услуги работник МФЦ осуществляет следующие действия:

1) устанавливает личность заявителя на основании паспорта гражданина Российской Федерации и иных документов, удостоверяющих личность заявителя, в соответствии с законодательством Российской Федерации (в случае обращения представителя заявителя устанавливает его личность и проверяет документ, подтверждающий его полномочия действовать от имени заявителя);

2) проверяет наличие документов, необходимых для предоставления государственной услуги в соответствии с пунктом 13 Административного регламента;

3) проверяет соответствие копий представляемых документов (за исключением нотариально заверенных) их оригиналам.

IV. Формы контроля за исполнением административного регламента

Порядок осуществления текущего контроля за соблюдением и исполнением ответственными должностными лицами, государственными гражданскими служащими положений административного регламента и принятием решений ответственными должностными лицами, государственными

гражданскими служащими

36. Текущий контроль за соблюдением последовательности административных действий, определенных Административным регламентом, осуществляется начальником отдела пособий и социальных выплат.

37. Текущий контроль осуществляется путем проведения ежедневных проверок соблюдения и исполнения специалистами нормативных правовых актов Российской Федерации, нормативных правовых актов Новосибирской области, положений настоящего Административного регламента, устанавливающих требования к предоставлению государственной услуги.

По результатам проведения текущего контроля, в случае выявления нарушений последовательности административных действий, определенных Административным регламентом, и принятием в ходе ее предоставления решений, виновные лица привлекаются к дисциплинарной ответственности в соответствии с законодательством Российской Федерации.

Порядок и периодичность осуществления плановых и внеплановых проверок полноты и качества предоставления государственной услуги, в том числе порядок и формы контроля за полнотой и качеством предоставления государственной услуги

38. Для осуществления контроля за полнотой и качеством предоставления государственной услуги, выявления и установления нарушений прав заявителей, принятия решений об устранении соответствующих нарушений министерством проводятся плановые и внеплановые проверки предоставления государственной услуги.

Плановые проверки осуществляются на основании квартальных, полугодовых, годовых планов работы, утверждаемых министром труда и социального развития Новосибирской области (далее - министр).

Внеплановые проверки осуществляются по конкретному обращению.

39. Для проведения плановых и внеплановых проверок предоставления государственной услуги приказом министерства формируется комиссия, в состав которой включаются специалисты министерства.

Результаты проверки оформляются в виде справки, в которой отмечаются выявленные недостатки и указываются предложения по их устранению.

Справка подписывается всеми членами комиссии.

Начальник отдела пособий и социальных выплат, в котором проводилась проверка, ставит свою подпись в справке, после чего ему передается один экземпляр справки, второй экземпляр хранится в министерстве.

В случае проведения внеплановой проверки по конкретному обращению, направленному в письменной форме или поступившему при устном обращении гражданина, по обращению, поступившему в форме электронного документа, в течение 30 дней со дня регистрации обращения в министерстве обратившемуся направляется информация о результатах проверки, проведенной по обращению.

Данная информация подписывается лицом, в полномочия которого входит рассмотрение поставленных в обращении вопросов.

Ответ на обращение, направленное в письменной форме или поступившее при устном обращении гражданина, направляется по почте.

Ответ на обращение направляется в форме электронного документа по адресу электронной почты, указанному в обращении, поступившем в форме электронного документа, и в письменной форме по почтовому адресу, указанному в обращении, поступившем в письменной форме, в течение 30 дней со дня регистрации обращения.

40. Плановые проверки каждого отдела пособий и социальных выплат проводятся не реже одного раза в два года.

Ответственность государственных гражданских служащих
исполнительного органа и должностных лиц за решения
и действия (бездействие), принимаемые (осуществляемые)
в ходе предоставления государственной услуги

41. По результатам проведения проверок полноты и качества предоставления государственной услуги, в случае выявления нарушений прав заявителей, виновные лица привлекаются к ответственности в соответствии с действующим законодательством Российской Федерации.

42. Ответственность начальника и специалиста отдела пособий и социальных выплат за несоблюдение и неисполнение нормативных правовых актов Российской Федерации, нормативных правовых актов Новосибирской области, положений настоящего Административного регламента, устанавливающих требования к предоставлению государственной услуги, закрепляется в их должностных регламентах.

Положения, характеризующие требования к порядку и формам
контроля за предоставлением государственной услуги
со стороны граждан, их объединений и организаций

43. Граждане вправе обращаться лично (устно), а также направлять индивидуальные и коллективные обращения, включая обращения объединений граждан, в том числе юридических лиц, в письменной форме или в форме электронного документа в адрес министерства и его должностных лиц с просьбой о проведении проверки соблюдения и исполнения нормативных правовых актов Российской Федерации, нормативных правовых актов Новосибирской области, положений Административного регламента, устанавливающих требования к предоставлению государственной услуги, полноты и качества предоставления государственной услуги в случае нарушения прав и законных интересов заявителей при предоставлении государственной услуги.

При личном приеме гражданин предъявляет документ, удостоверяющий его личность. Содержание устного обращения заносится в карточку личного приема гражданина. В случае если изложенные в устном обращении факты и обстоятельства являются очевидными и не требуют дополнительной проверки,

ответ на обращение с согласия гражданина может быть дан устно в ходе личного приема, о чем делается запись в карточке личного приема гражданина. В остальных случаях дается письменный ответ по существу поставленных в обращении вопросов.

Гражданин в своем письменном обращении в обязательном порядке указывает либо наименование министерства, либо фамилию, имя, отчество министра, либо его должность, а также свои фамилию, имя, отчество (последнее - при наличии), почтовый адрес, по которому должны быть направлены ответ, уведомление о переадресации обращения, излагает суть предложения, заявления или жалобы, ставит личную подпись и дату. В случае необходимости в подтверждение своих доводов заявитель прилагает к письменному обращению документы и материалы либо их копии.

В обращении в форме электронного документа гражданин в обязательном порядке указывает свои фамилию, имя, отчество (последнее – при наличии), адрес электронной почты, по которому должны быть направлены ответ, уведомление о переадресации сообщения. Гражданин вправе приложить к такому обращению необходимые документы и материалы в электронной форме.

В течение 30 дней со дня регистрации письменного обращения в министерстве, обратившимся направляется по почте информация о результатах проведенной проверки.

Ответ на обращение направляется в форме электронного документа по адресу электронной почты, указанному в обращении, поступившем в форме электронного документа, и в письменной форме по почтовому адресу, указанному в обращении, поступившем в письменной форме, в течение 30 дней со дня регистрации обращения.

V. Досудебный (внесудебный) порядок обжалования решений и действий (бездействия) областного исполнительного органа государственной власти Новосибирской области, должностных лиц, государственных гражданских служащих областного исполнительного органа государственной власти Новосибирской области, представляющего государственную услугу, МФЦ, работников МФЦ, а также организаций, осуществляющих функции по предоставлению государственных услуг, или их работников

44. Заявитель вправе обжаловать решения и действия (бездействие) отдела пособий и социальных выплат, должностного лица либо государственного гражданского служащего отдела пособий и социальных выплат, МФЦ, работника МФЦ.

Иные организации, привлекаемые МФЦ для осуществления функций по предоставлению государственной услуги, отсутствуют.

Заявитель имеет право на получение информации и документов, необходимых для обоснования и рассмотрения жалобы.

Предмет досудебного (внесудебного) обжалования заявителем решений и действий (бездействия) отдела пособий и социальных выплат, должностного лица

отдела пособий и социальных выплат либо государственного гражданского служащего отдела пособий и социальных выплат, МФЦ, работников МФЦ.

45. Заявитель может обратиться с жалобой, в том числе в следующих случаях:

1) нарушение срока регистрации заявления заявителя о предоставлении государственной услуги, запроса, указанного в статье 15.1 Федерального закона от 27.07.2010 № 210-ФЗ «Об организации предоставления государственных и муниципальных услуг»;

2) нарушение срока предоставления государственной услуги. В указанном случае досудебное (внесудебное) обжалование заявителем решений и действий (бездействия) МФЦ, работника МФЦ возможно в случае, если на МФЦ, решения и действия (бездействие) которого обжалуются, возложена функция по предоставлению государственной услуги в полном объеме в порядке, определенном частью 1.3 статьи 16 Федерального закона от 27.07.2010 № 210-ФЗ «Об организации предоставления государственных и муниципальных услуг»;

3) требование у заявителя документов или информации либо осуществления действий, предоставление или осуществление которых не предусмотрено нормативными правовыми актами Российской Федерации, нормативными правовыми актами Новосибирской области для предоставления государственной услуги;

4) отказ в приеме документов, представление которых предусмотрено нормативными правовыми актами Российской Федерации, нормативными правовыми актами Новосибирской области для предоставления государственной услуги, у заявителя;

5) отказ в предоставлении государственной услуги, если основания отказа не предусмотрены федеральными законами и принимаемыми в соответствии с ними иными нормативными правовыми актами Российской Федерации, законами и иными нормативными правовыми актами Новосибирской области. В указанном случае досудебное (внесудебное) обжалование заявителем решений и действий (бездействия) МФЦ, работника МФЦ возможно в случае, если на МФЦ, решения и действия (бездействие) которого обжалуются, возложена функция по предоставлению государственной услуги в полном объеме в порядке, определенном частью 1.3. статьи 16 Федерального закона от 27.07.2010 № 210-ФЗ «Об организации предоставления государственных и муниципальных услуг»;

6) затребование с заявителя при предоставлении государственной услуги платы, не предусмотренной нормативными правовыми актами Российской Федерации, нормативными правовыми актами Новосибирской области;

7) отказ отдела пособий и социальных выплат, должностного лица отдела пособий и социальных выплат, МФЦ, работника МФЦ в исправлении допущенных ими опечаток и ошибок в выданных в результате предоставления государственной услуги документах либо нарушение установленного срока таких исправлений. В указанном случае досудебное (внесудебное) обжалование заявителем решений и действий (бездействия) МФЦ, работника МФЦ возможно в

случае, если на МФЦ, решения и действия (бездействие) которого обжалуются, возложена функция по предоставлению государственной услуги в полном объеме в порядке, определенном частью 1.3 статьи 16 Федерального закона от 27.07.2010 № 210-ФЗ «Об организации предоставления государственных и муниципальных услуг»;

8) нарушение срока или порядка выдачи документов по результатам предоставления государственной услуги;

9) приостановление предоставления государственной услуги, если основания приостановления не предусмотрены федеральными законами и принятыми в соответствии с ними иными нормативными правовыми актами Российской Федерации, законами и иными нормативными правовыми актами Новосибирской области. В указанном случае досудебное (внесудебное) обжалование заявителем решений и действий (бездействия) МФЦ, работника МФЦ возможно в случае, если на МФЦ, решения и действия (бездействие) которого обжалуются, возложена функция по предоставлению государственной услуги в полном объеме в порядке, определенном частью 1.3. статьи 16 Федерального закона от 27.07.2010 № 210-ФЗ «Об организации предоставления государственных и муниципальных услуг»;

10) требование у заявителя при предоставлении государственной услуги документов или информации, отсутствие и (или) недостоверность которых не указывались при первоначальном отказе в приеме документов, необходимых для предоставления государственной услуги, либо в предоставлении государственной услуги, за исключением случаев, предусмотренных пунктом 4 части 1 статьи 7 Федерального закона от 27.07.2010 № 210-ФЗ «Об организации предоставления государственных и муниципальных услуг». В указанном случае досудебное (внесудебное) обжалование заявителем решений и действий (бездействия) МФЦ, работника МФЦ возможно в случае, если на МФЦ, решения и действия (бездействие) которого обжалуются, возложена функция по предоставлению соответствующих государственных услуг в полном объеме в порядке, определенном частью 1.3 статьи 16 Федерального закона от 27.07.2010 № 210-ФЗ «Об организации предоставления государственных и муниципальных услуг».

Общие требования к порядку подачи и рассмотрения жалобы

46. Жалоба подается в письменной форме на бумажном носителе, в электронной форме в министерство, отдел пособий и социальных выплат, МФЦ либо в орган государственной власти публично-правового образования, являющийся учредителем многофункционального центра (далее – учредитель МФЦ).

Жалобы на решения и действия (бездействие) должностного лица отдела пособий и социальных выплат подаются начальнику отдела пособий и социальных выплат.

Жалобы на решения и действия (бездействие) начальника отдела пособий и социальных выплат подаются в министерство.

Жалобы на решения и действия (бездействие) министра подаются в Правительство Новосибирской области.

Жалобы на решения и действия (бездействие) работника МФЦ подаются руководителю МФЦ. Жалобы на решения и действия (бездействие) руководителя МФЦ подаются учредителю МФЦ или должностному лицу, уполномоченному нормативным правовым актом Новосибирской области.

Жалоба на решения и действия (бездействие) отдела пособий и социальных выплат, должностного лица отдела пособий и социальных выплат, государственного гражданского служащего, начальника отдела пособий и социальных выплат может быть направлена по почте, через МФЦ, с использованием информационно-телекоммуникационной сети «Интернет», официального сайта министерства (<http://www.mtsr.nso.ru>), официального сайта Губернатора Новосибирской области и Правительства Новосибирской области, ЕПГУ (<http://do.gosuslugi.ru>), а также может быть принята при личном приеме заявителя.

Жалоба на решения и действия (бездействие) МФЦ, работника МФЦ может быть направлена по почте, с использованием информационно-телекоммуникационной сети «Интернет», официального сайта МФЦ, ЕПГУ и принята на личном приеме.

Адрес министерства: Серебренниковская ул., д. 6, г. Новосибирск, 630007. E-mail: uszn@nso.ru. Телефон: (383) 223-09-94, факс: (383) 223-46-81.

47. Личный прием министра проводится еженедельно, по пятницам, начало приема с 14.00.

Консультацию о времени и месте личного приема министра можно получить в министерстве, обратившись лично или по телефонам: (383) 223-23-88, (383) 223-66-65.

48. Жалоба должна содержать:

1) наименование отдела пособий и социальных выплат, фамилия, имя, отчество (последнее – при наличии) должностного лица отдела пособий и социальных выплат либо государственного гражданского служащего, наименование МФЦ, фамилия, имя, отчество (последнее – при наличии) его руководителя и (или) работника, решения и действия (бездействие) которых обжалуются;

2) фамилию, имя, отчество (последнее - при наличии), сведения о месте жительства заявителя - физического лица либо наименование, сведения о месте нахождения заявителя - юридического лица, а также номер (номера) контактного телефона, адрес (адреса) электронной почты (при наличии) и почтовый адрес, по которым должен быть направлен ответ заявителю;

3) сведения об обжалуемых решениях и действиях (бездействии) отдела пособий и социальных выплат, должностного лица отдела пособий и социальных выплат, либо государственного гражданского служащего, МФЦ, работника МФЦ;

4) доводы, на основании которых заявитель не согласен с решением и действием (бездействием) отдела пособий и социальных выплат, должностного лица отдела пособий и социальных выплат либо государственного гражданского

служащего, МФЦ, работника МФЦ. Заявителем могут быть представлены документы (при наличии), подтверждающие доводы заявителя, либо их копии.

49. Жалоба, поступившая в отдел пособий и социальных выплат, МФЦ, учредителю МФЦ, в министерство, либо в Правительство Новосибирской области, подлежит рассмотрению в течение пятнадцати рабочих дней со дня ее регистрации, а в случае обжалования отказа отдела пособий и социальных выплат, МФЦ, в приеме документов у заявителя либо в исправлении допущенных опечаток и ошибок или в случае обжалования нарушения установленного срока таких исправлений - в течение пяти рабочих дней со дня ее регистрации.

50. По результатам рассмотрения жалобы принимается одно из следующих решений:

1) жалоба удовлетворяется, в том числе в форме отмены принятого решения, исправления допущенных опечаток и ошибок в выданных в результате предоставления государственной услуги документах, возврата заявителю денежных средств, взимание которых не предусмотрено нормативными правовыми актами Российской Федерации, нормативными правовыми актами Новосибирской области;

2) в удовлетворении жалобы отказывается.

Не позднее дня, следующего за днем принятия решения, указанного в настоящем пункте Административного регламента, заявителю в письменной форме и, по желанию заявителя, в электронной форме направляется мотивированный ответ о результатах рассмотрения жалобы.

51. В случае признания жалобы подлежащей удовлетворению в ответе заявителю дается информация о действиях, осуществляемых отделом пособий и социальных выплат, МФЦ, в целях незамедлительного устранения выявленных нарушений при оказании государственной услуги, а также приносятся извинения за доставленные неудобства и указывается информация о дальнейших действиях, которые необходимо совершить заявителю в целях получения государственной услуги.

52. В случае признания жалобы не подлежащей удовлетворению в ответе заявителю даются аргументированные разъяснения о причинах принятого решения, а также информация о порядке обжалования принятого решения.

53. Если в жалобе не указаны фамилия заявителя – физического лица (наименование заявителя – юридического лица), направившего жалобу, или почтовый адрес, по которому должен быть направлен ответ, ответ на жалобу не дается.

Если в тексте жалобы содержатся нецензурные либо оскорбительные выражения, угрозы жизни, здоровью и имуществу должностного лица отдела пособий и социальных выплат, государственного гражданского служащего отдела пособий и социальных выплат, должностного лица министерства, работника МФЦ или руководителя МФЦ, а также членов их семей, должностное лицо, наделенное полномочиями по рассмотрению жалоб в соответствии с пунктом 46 Административного регламента, вправе оставить жалобу без ответа по существу поставленных в ней вопросов и сообщить заявителю, направившему жалобу, о недопустимости злоупотребления правом.

Если текст жалобы в письменной форме не поддается прочтению, ответ на жалобу не дается и она не подлежит направлению на рассмотрение в соответствующий орган или соответствующему должностному лицу, в компетенцию которых входит рассмотрение жалобы, о чем в течение семи дней со дня регистрации жалобы сообщается заявителю, направившему жалобу, если фамилия заявителя – физического лица (наименование заявителя – юридического лица) и почтовый адрес поддаются прочтению.

Если текст жалобы не позволяет определить суть жалобы, ответ на жалобу не дается и она не подлежит направлению на рассмотрение в соответствующий орган или соответствующему должностному лицу в соответствии с их компетенцией, о чем в течение семи дней со дня регистрации жалобы сообщается заявителю, направившему жалобу.

Если в тексте жалобы содержится вопрос, на который заявителю неоднократно давались письменные ответы в письменной форме по существу в связи с ранее направляемыми жалобами, и при этом в жалобе не приводятся новые доводы или обстоятельства, должностное лицо, наделенное полномочиями по рассмотрению жалоб в соответствии с пунктом 46 Административного регламента, вправе принимать решение о обоснованности очередной жалобы и прекращении переписки с заявителем по данному вопросу при условии, что указанная жалоба и ранее направляемые жалобы направлялись в один и тот же государственный орган или одному и тому же должностному лицу. О принятом решении уведомляется заявитель, направивший жалобу.

Если ответ по существу поставленного в жалобе вопроса не может быть дан без разглашения сведений, составляющих государственную или иную охраняемую федеральным законом тайну, заявителю, направившему жалобу, сообщается о невозможности дать ответ по существу поставленного в ней вопроса в связи с недопустимостью разглашения указанных сведений.

В случае если причины, по которым ответ по существу поставленных в жалобе вопросов не мог быть дан, в последующем были устранены, заявитель вправе вновь направить жалобу в министерство или в отдел пособий и социальных выплат либо Правительство Новосибирской области, МФЦ в соответствии с пунктом 46 Административного регламента.

54. В случае установления в ходе или по результатам рассмотрения жалобы признаков состава административного правонарушения или преступления должностное лицо, работник, наделенные полномочиями по рассмотрению жалоб в соответствии с пунктом 46 Административного регламента, незамедлительно направляют имеющиеся материалы в органы прокуратуры.

Приложение № 1
к Административному регламенту
предоставления государственной услуги
по возмещению специализированным
службам по вопросам похоронного
дела стоимости гарантированного
перечня услуг по погребению умерших

Начальнику отдела пособий и социальных выплат

_____,
находящегося по адресу: _____

от _____
(наименование специализированной службы)

находящейся по адресу: _____

в лице _____

(ФИО (последнее – при наличии))

представителя специализированной службы)

проживающего(ей) по адресу: _____

паспорт (иной документ, удостоверяющий
личность): серия _____ номер _____

кем выдан _____

дата выдачи _____

контактный телефон _____

ЗАЯВЛЕНИЕ

о предоставлении государственной услуги по возмещению
специализированным службам по вопросам похоронного дела
стоимости гарантированного перечня услуг по погребению умерших

Прошу возместить стоимость гарантированного перечня услуг по погребению умерших:

1) _____

2) _____

3) _____

Денежные средства перечислить по следующим реквизитам: _____

В случае принятия решения об отказе в предоставлении государственной услуги, уведомление об отказе прошу _____
(выдать лично/направить по почте)

(дата)

(подпись заявителя)

К заявлению прилагаю следующие документы:

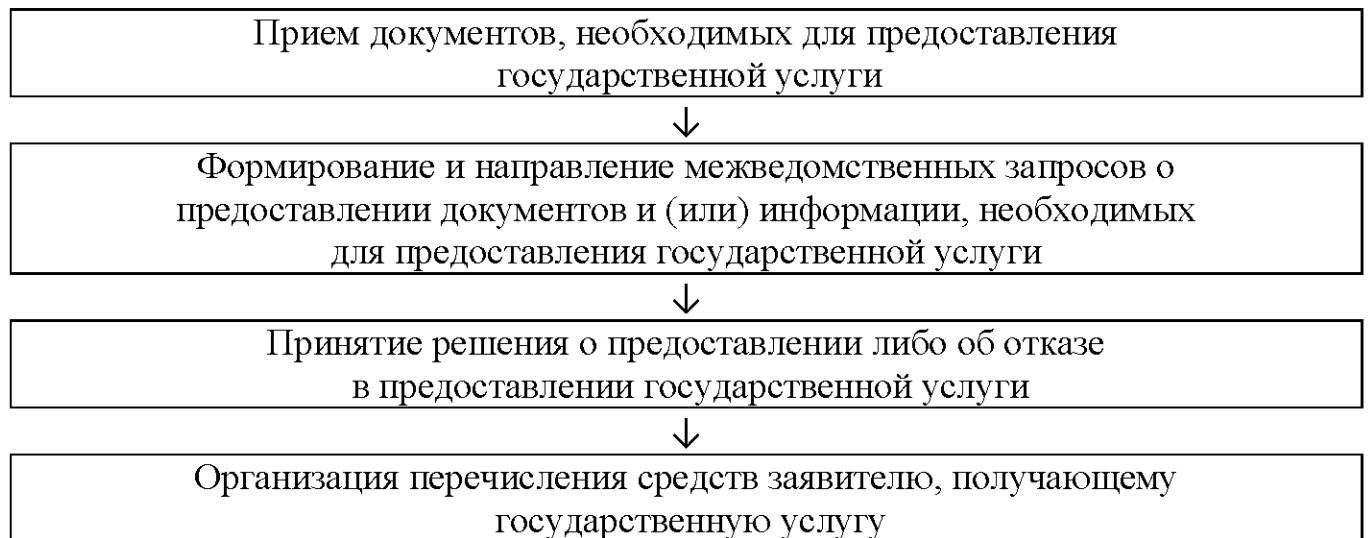
- 1) _____
- 2) _____
- 3) _____

(дата)

(подпись заявителя)

Приложение № 2
к Административному регламенту
предоставления государственной услуги
по возмещению специализированным
службам по вопросам похоронного
дела стоимости гарантированного
перечня услуг по погребению умерших

Блок-схема
предоставления государственной услуги



Приложение № 3
к Административному регламенту
предоставления государственной услуги
по возмещению специализированным
службам по вопросам похоронного
дела стоимости гарантированного
перечня услуг по погребению умерших

Расписка о приеме заявления

Заявление и документы гр. _____ принял:
(инициалы, фамилия заявителя)

Дата представления документов, регистрационный номер заявления	Перечень документов, полученных от заявителя	Подпись специалиста (расшифровка подписи)
	1.	
	2.	
	3.	
	4.	
	5.	

Приложение № 5
к Административному регламенту
предоставления государственной услуги
по возмещению специализированным
службам по вопросам похоронного
дела стоимости гарантированного
перечня услуг по погребению умерших

Уведомление об отказе
в предоставлении государственной услуги

(фамилия, имя, отчество (последнее – при наличии) заявителя
(представителя))
доводим до Вашего сведения, что Вам отказано в предоставлении
государственной услуги _____

(вид государственной услуги)

по следующим основаниям:

(основания для отказа в предоставлении государственной услуги)

Данное решение Вы вправе обжаловать путем подачи жалобы министру
труда и социального развития Новосибирской области и (или) заявления в
федеральный суд общей юрисдикции по месту своего жительства или по месту
нахождения отдела пособий и социальных выплат в течение трех месяцев со дня
получения настоящего уведомления.

К уведомлению прилагаются следующие документы:

1. _____
2. _____
3. _____

Начальник отдела пособий
и социальных выплат

(фамилия, имя, отчество
(последнее – при наличии))

(подпись)

«_____» 20____ г.

Исполнитель _____ Тел. _____