

**МИНИСТЕРСТВО ТРУДА И СОЦИАЛЬНОГО РАЗВИТИЯ  
НОВОСИБИРСКОЙ ОБЛАСТИ**

**ПРИКАЗ**

13.11.2018

№ 1229

Новосибирск

О внесении изменений в приказ министерства труда, занятости и трудовых ресурсов Новосибирской области от 18.09.2014 № 437

**ПРИКАЗЫВАЮ:**

Внести в приказ министерства труда, занятости и трудовых ресурсов Новосибирской области от 18.09.2014 № 437 «Об утверждении административного регламента предоставления государственной услуги по профессиональному обучению и дополнительному профессиональному образованию безработных граждан, включая обучение в другой местности» следующие изменения:

1. Пункт 2 изложить в следующей редакции:

«2. Контроль за исполнением приказа возложить на заместителя министра Шмидта И.В.».

2. В Административном регламенте предоставления государственной услуги по профессиональному обучению и дополнительному профессиональному образованию безработных граждан, включая обучение в другой местности (далее – Административный регламент):

1) в разделе I:

а) в пункте 2 слова «министерством труда, занятости и трудовых ресурсов Новосибирской области» заменить словами «министерством труда и социального развития Новосибирской области»;

б) в пункте 3:

после абзаца первого дополнить абзацами следующего содержания:

«Информация о предоставлении государственной услуги на Едином портале.

На Едином портале размещается следующая информация:

1) исчерпывающий перечень документов, необходимых для предоставления государственной услуги, требования к оформлению указанных документов, а также перечень документов, которые заявитель вправе представить по собственной инициативе;

- 2) круг заявителей;
- 3) срок предоставления государственной услуги;
- 4) результаты предоставления государственной услуги, порядок представления документа, являющегося результатом предоставления государственной услуги;
- 5) размер государственной пошлины, взимаемой за предоставление государственной услуги;
- 6) исчерпывающий перечень оснований для приостановления или отказа в предоставлении государственной услуги;
- 7) о праве заявителя на досудебное (внесудебное) обжалование действий (бездействия) и решений, принятых (осуществляемых) в ходе предоставления государственной услуги;
- 8) формы заявлений (уведомлений, сообщений), используемые при предоставлении государственной услуги.

Информация на Едином портале о порядке и сроках предоставления государственной услуги на основании сведений, содержащихся в федеральной государственной информационной системе «Федеральный реестр государственных и муниципальных услуг (функций)», предоставляется заявителю бесплатно.

Доступ к информации о сроках и порядке предоставления услуги осуществляется без выполнения заявителем каких-либо требований, в том числе без использования программного обеспечения, установка которого на технические средства заявителя требует заключения лицензионного или иного соглашения с правообладателем программного обеспечения, предусматривающего взимание платы, регистрацию или авторизацию заявителя, или предоставление им персональных данных.»;

абзац второй после слов «и центров занятости населения» дополнить словами «в государственной информационной системе «Интерактивный портал службы занятости населения Новосибирской области в сети Интернет - <http://www.nszn.nso.ru>.»;

абзац третий изложить в следующей редакции:

«Министерство расположено по адресу: Серебрянниковская ул., д. 6, г. Новосибирск, 630007.»;

в абзаце девятом цифры «16.45» заменить цифрами «17.00»;

в абзаце десятом цифры «12.45 – 13.30» заменить цифрами «13.00 – 13.48»;

абзац тринадцатый изложить в следующей редакции:

«(383) 223-09-94 - приемная министерства.»;

абзац четырнадцатый изложить в следующей редакции:

«(383) 222-72-50 – заместитель министра.»;

в абзаце пятнадцатом слова «kanc@mintrud.nso.ru» заменить словами «uszn@nso.ru»;

в абзаце шестнадцатом слова «www.mintrud.nso.ru» заменить словами «www.mtsr.nso.ru»;

абзац семнадцатый изложить в следующей редакции:

«Информация о местах нахождения, контактных телефонах и адресах электронной почты центров занятости населения размещается на официальном сайте министерства в сети Интернет - <http://www.mtsr.nso.ru>, филиалов МФЦ размещается на официальном сайте МФЦ в сети Интернет - <http://www.mfc-nso.ru>.

Кроме того, сведения о местах нахождения и контактных телефонах, официальных интернет-сайтах, адресах электронной почты центров занятости населения и МФЦ размещаются на информационных стендах в центрах занятости населения, МФЦ.»;

абзац тридцатый изложить в следующей редакции:

«Ответ на устное обращение в ходе приема, проводимого должностным лицом (работником), с согласия гражданина дается устно. Ответ на обращение, поступившее в электронной форме, направляется в форме электронного документа по адресу электронной почты, указанному в обращении, ответ на обращение, поступившее в письменной форме, направляется по почтовому адресу, указанному в обращении.»;

2) в разделе II:

а) в пункте 8 после двадцать первого абзаца дополнить абзацами следующего содержания:

«приказом Министерства труда и социальной защиты Российской Федерации от 17.04.2014 № 262н «Об утверждении федерального государственного стандарта государственной услуги по профессиональному обучению и дополнительному профессиональному образованию безработных граждан, включая обучение в другой местности» («Российская газета», № 145, 02.07.2014);

приказом Министерства труда и социальной защиты Российской Федерации от 16.11.2015 № 872н «Об утверждении Порядка, формы и сроков обмена сведениями между органами службы занятости и федеральными учреждениями медико-социальной экспертизы» («Бюллетень нормативных актов федеральных органов исполнительной власти», № 5, 01.02.2016);

приказом Министерства труда и социальной защиты Российской Федерации от 13.06.2017 № 486н «Об утверждении Порядка разработки и реализации индивидуальной программы реабилитации или абилитации инвалида, индивидуальной программы реабилитации или абилитации ребенка-инвалида, выдаваемых федеральными государственными учреждениями медико-социальной экспертизы, и их форм» (Официальный интернет-портал правовой информации <http://www.pravo.gov.ru>, 01.08.2017);»;

в абзаце двадцать третьем наименование постановления Правительства Новосибирской области от 01.08.2012 № 367-п дополнить словами «, а также на решения и действия (бездействие) многофункционального центра предоставления государственных и муниципальных услуг, работников многофункционального центра предоставления государственных и муниципальных услуг».

б) в пункте 9:

абзац второй изложить в следующей редакции:

«заявление о предоставлении государственной услуги (далее - заявление) в соответствии с приложением № 2 к Административному регламенту (бланк

заявления предоставляется заявителю лично по его требованию в центре занятости населения или в МФЦ, а также с использованием почтовой связи, средств факсимильной связи или в электронной форме на официальном сайте министерства, Едином портале),»;

абзац пятнадцатый изложить в следующей редакции:

«Решение о предоставлении государственной услуги принимается при личном обращении и предъявлении безработным гражданином следующих документов:»;

абзац семнадцатый изложить в следующей редакции:

«2) индивидуальная программа реабилитации или абилитации инвалида, выданная в установленном порядке и содержащая заключение о рекомендуемом характере и условиях труда (для граждан, относящихся к категории инвалидов, индивидуальная программа реабилитации или абилитации инвалида которых была разработана в период с 01.10.2008 по 31.12.2015).»;

в) пункт 10 изложить в следующей редакции:

«При отсутствии в центре занятости населения выписки из индивидуальной программы реабилитации и абилитации инвалида центр занятости населения осуществляет ее запрос у федерального учреждения медико-социальной экспертизы, представляющего выписку в электронной форме с использованием единой системы межведомственного электронного взаимодействия в порядке, установленном в Новосибирской области в соответствии с Федеральным законом от 27.07.2010 № 210-ФЗ «Об организации предоставления государственных и муниципальных услуг» и приказами Министерства труда и социальной защиты Российской Федерации от 16.11.2015 № 872н «Об утверждении Порядка, формы и сроков обмена сведениями между органами службы занятости и федеральными учреждениями медико-социальной экспертизы» и от 13.06.2017 № 486н «Об утверждении Порядка разработки и реализации индивидуальной программы реабилитации или абилитации инвалида, индивидуальной программы реабилитации или абилитации ребенка-инвалида, выдаваемых федеральными государственными учреждениями медико-социальной экспертизы, и их форм».

Граждане, относящиеся к категории инвалидов, индивидуальная программа реабилитации или абилитации инвалида которых была разработана после 01.01.2016, вправе по собственной инициативе представить индивидуальную программу реабилитации или абилитации инвалида, выданную в установленном порядке и содержащую рекомендации по трудоустройству (доступные виды труда и трудовые действия (функции), выполнение которых затруднено) и условиям труда.»;

г) после абзаца третьего пункта 11 дополнить абзацами следующего содержания:

«представления документов и информации, отсутствие и (или) недостоверность которых не указывались при первоначальном отказе в приеме документов, необходимых для предоставления государственной услуги, либо в предоставлении государственной услуги, за исключением следующих случаев:

изменение требований нормативных правовых актов, касающихся предоставления государственной услуги, после первоначальной подачи заявления о предоставлении государственной услуги;

наличие ошибок в заявлении о предоставлении государственной услуги и документах, поданных заявителем после первоначального отказа в приеме документов, необходимых для предоставления государственной услуги, либо в предоставлении государственной услуги и не включенных в представленный ранее комплект документов;

истечение срока действия документов или изменение информации после первоначального отказа в приеме документов, необходимых для предоставления государственной услуги, либо в предоставлении государственной услуги;

выявление документально подтвержденного факта (признаков) ошибочного или противоправного действия (бездействия) должностного лица центра занятости населения, работника МФЦ, при первоначальном отказе в приеме документов, необходимых для предоставления государственной услуги, либо в предоставлении государственной услуги, о чем в письменном виде за подписью руководителя центра занятости населения, руководителя МФЦ при первоначальном отказе в приеме документов, необходимых для предоставления государственной услуги, уведомляется заявитель, а также приносятся извинения за доставленные неудобства.»;

д) пункт 17 после абзаца третьего дополнить абзацем следующего содержания:

«Ожидание в очереди для получения результата предоставления государственной услуги не предусмотрено.»;

е) в абзаце первом пункта 19 после слов «государственная услуга» дополнить словами «при личном обращении»;

ж) в пункте 20:

абзац шестой изложить в следующей редакции:

«5) оборудование на территории, прилегающей к местам предоставления государственной услуги, мест для бесплатной парковки транспортных средств, управляемых инвалидами I, II групп, а также инвалидами III группы в порядке, установленном Правительством Российской Федерации, и транспортных средств, перевозящих таких инвалидов и (или) детей-инвалидов – не менее 10 процентов мест (но не менее одного места). Указанные места для парковки не должны занимать иные транспортные средства.»;

в абзаце одиннадцатом после слов «не более 15 минут» дополнить словами «(без учета времени формирования и направления межведомственных запросов о предоставлении документов и (или) информации, необходимых для предоставления государственной услуги)»;

з) пункт 21 после абзаца третьего дополнить абзацем следующего содержания:

«Допускается осуществление в электронной форме административной процедуры (действия), предусмотренной подпунктом 1 пункта 22 настоящего Административного регламента.».

3) в разделе III:

а) наименование раздела дополнить словами «предоставления государственных и муниципальных услуг»;

б) после наименования раздела дополнить абзацами следующего содержания:

«При предоставлении услуги в электронной форме заявителю обеспечивается:

а) получение информации о порядке и сроках предоставления государственной услуги;

б) запись на прием в МФЦ для подачи запроса о предоставлении услуги (запрос).

В целях предоставления государственной услуги осуществляется прием заявителей по предварительной записи.

Запись на прием проводится посредством Единого портала, официального сайта МФЦ.

Заявителю предоставляется возможность записи в любые свободные для приема дату и время в пределах установленного в МФЦ графика приема заявителей.

Центр занятости населения не вправе требовать от заявителя совершения иных действий, кроме прохождения идентификации и аутентификации в соответствии с нормативными правовыми актами Российской Федерации, указания цели приема, а также предоставления сведений, необходимых для расчета длительности временного интервала, который необходимо забронировать для приема;

в) формирование запроса.

Формирование запроса заявителем осуществляется посредством заполнения электронной формы запроса на Едином портале без необходимости дополнительной подачи запроса в какой-либо иной форме.

На Едином портале размещаются образцы заполнения электронной формы запроса.

Форматно-логическая проверка сформированного запроса осуществляется автоматически после заполнения заявителем каждого из полей электронной формы запроса. При выявлении некорректно заполненного поля электронной формы запроса заявитель уведомляется о характере выявленной ошибки и порядке ее устранения посредством информационного сообщения непосредственно в электронной форме запроса.

При формировании запроса заявителю обеспечивается:

возможность копирования и сохранения запроса;

возможность заполнения несколькими заявителями одной электронной формы запроса при обращении за государственными услугами, предполагающими направление совместного запроса несколькими заявителями;

возможность печати на бумажном носителе копии электронной формы запроса;

сохранение ранее введенных в электронную форму запроса значений в любой момент по желанию пользователя, в том числе при возникновении ошибок ввода и возврате для повторного ввода значений в электронную форму запроса;

заполнение полей электронной формы запроса до начала ввода сведений заявителем с использованием сведений, размещенных в федеральной государственной информационной системе «Единая система идентификации и аутентификации в инфраструктуре, обеспечивающей информационно-технологическое взаимодействие информационных систем, используемых для предоставления государственных и муниципальных услуг в электронной форме» (далее - единая система идентификации и аутентификации), и сведений, опубликованных на Едином портале, в части, касающейся сведений, отсутствующих в единой системе идентификации и аутентификации;

возможность вернуться на любой из этапов заполнения электронной формы запроса без потери ранее введенной информации;

возможность доступа заявителя на Едином портале к ранее поданным им запросам в течение не менее одного года, а также частично сформированных запросов - в течение не менее 3 месяцев.

Сформированный и подписанный запрос направляется в центр занятости населения посредством Единого портала;

г) прием и регистрация центром занятости населения запроса.

Центр занятости населения обеспечивает регистрацию запроса.

Срок регистрации запроса - 1 рабочий день.

Предоставление государственной услуги начинается с момента обращения заявителя в центр занятости населения за предоставлением государственной услуги.

При получении запроса в электронной форме в автоматическом режиме осуществляется форматно-логический контроль запроса, заявителю сообщается присвоенный запросу в электронной форме уникальный номер, по которому в соответствующем разделе Единого портала заявителю будет представлена информация о ходе выполнения указанного запроса.

Прием и регистрация запроса осуществляются должностным лицом центра занятости населения, ответственного за предоставление государственной услуги.

После принятия запроса заявителем должностным лицом, уполномоченным на предоставление государственной услуги, статус запроса заявителя в личном кабинете на Едином портале, официальном сайте обновляется до статуса «принято»;

д) получение результата предоставления государственной услуги.

В качестве результата предоставления государственной услуги заявитель вправе получить на бумажном носителе или в форме электронного документа.

Заявитель получает результат предоставления государственной услуги в форме документа на бумажном носителе или в форме электронного документа по его выбору.

е) получение сведений о ходе выполнения запроса.

Заявитель имеет возможность получения информации о ходе предоставления государственной услуги.

Информация о ходе предоставления государственной услуги направляется заявителю центром занятости населения в срок, не превышающий одного рабочего дня после завершения выполнения соответствующего действия, на адрес

электронной почты или с использованием средств Единого портала по выбору заявителя.

При предоставлении информации о ходе предоставления государственной услуги в электронной форме заявителю направляется:

уведомление о записи на прием в МФЦ для подачи запроса о предоставлении услуги (запрос);

уведомление о приеме и регистрации запроса и иных документов, необходимых для предоставления государственной услуги;

уведомление о начале процедуры предоставления государственной услуги;

уведомление об окончании предоставления государственной услуги либо мотивированном отказе в приеме запроса для предоставления государственной услуги;

уведомление о результатах рассмотрения документов, необходимых для предоставления государственной услуги;

ж) досудебное (внесудебное) обжалование решений и действий (бездействия) центра занятости населения, должностного лица центра занятости населения либо государственного служащего министерства, МФЦ, работников МФЦ.».

в) пункт 22 изложить в следующей редакции:

«22. Состав, последовательность административных процедур (действий) при предоставлении государственной услуги

Государственная услуга включает следующие административные процедуры (действия):

1) информирование безработного гражданина о порядке предоставления государственной услуги, порядке и условиях выплаты стипендии в период прохождения профессионального обучения или получения дополнительного профессионального образования;

2) формирование и направление межведомственных запросов о предоставлении документов и (или) информации, необходимых для предоставления государственной услуги;

3) определение по согласованию с безработным гражданином профессии (специальности), по которой будет осуществляться прохождение профессионального обучения или получение дополнительного профессионального образования;

4) выдача безработному гражданину предложения о предоставлении государственной услуги по профессиональной ориентации в случае его затруднения в выборе профессии (специальности);

5) приостановление оказания государственной услуги на время предоставления государственной услуги по профессиональной ориентации при согласии безработного гражданина с предложением о предоставлении государственной услуги по профессиональной ориентации;

6) направление безработного гражданина на медицинское освидетельствование при выборе безработным гражданином профессии (специальности), требующей обязательного медицинского освидетельствования;



7) приостановление оказания государственной услуги до получения результатов медицинского освидетельствования безработного гражданина;

8) определение по согласованию с безработным гражданином иной профессии (специальности), по которой будет осуществляться прохождение профессионального обучения или получение дополнительного профессионального образования безработного гражданина в случае предоставления медицинского заключения о наличии противопоказаний к осуществлению трудовой деятельности по выбранной ранее профессии (специальности);

9) подбор организации, осуществляющей образовательную деятельность, исходя из перечня образовательных организаций, осуществляющих образовательную деятельность, в соответствии с выбранной безработным гражданином профессией (специальностью);

10) организация заключения договора о профессиональном обучении или дополнительном профессиональном образовании безработных граждан при отсутствии в перечне образовательных организаций, осуществляющих образовательную деятельность, сведений об образовательных программах по необходимой гражданину профессии (специальности);

11) информирование безработного гражданина о содержании и сроках обучения по выбранной образовательной программе, об ожидаемых результатах освоения образовательной программы, о местоположении организации, осуществляющей образовательную деятельность, схеме проезда, номерах контактных телефонов;

12) оформление заключения о предоставлении государственной услуги;

13) выдача заключения о предоставлении государственной услуги;

14) оформление и выдача безработному гражданину направления в образовательную организацию, осуществляющую образовательную деятельность, для прохождения профессионального обучения или получения дополнительного профессионального образования;

15) оказание безработному гражданину при направлении его для прохождения профессионального обучения или получения дополнительного профессионального образования в другую местность финансовой поддержки;

16) внесение результатов выполнения административных процедур (действий) в регистр получателей государственных услуг в сфере занятости населения.

Последовательность административных процедур, выполняемых при предоставлении государственной услуги, приведена в блок-схеме (приложение № 6 к Административному регламенту).»;

г) после пункта 23 дополнить пунктом 23.1. в следующей редакции:

«23.1. Формирование и направление межведомственных запросов о представлении документов и (или) информации, необходимых для предоставления государственной услуги

Юридическим фактом для начала административной процедуры является личное обращение гражданина, относящегося к категории инвалидов, в центр

занятости населения с документами, предусмотренными пунктом 9 Административного регламента, либо обращение гражданина, относящегося к категории инвалидов, в центр занятости населения в электронной форме.

Направление межведомственного запроса о предоставлении выписки из индивидуальной программы реабилитации и абилитации инвалида, необходимой для предоставления государственной услуги гражданину, относящемуся к категории инвалидов, осуществляется в рамках межведомственного электронного информационного взаимодействия либо по защищенным каналам передачи данных, в случае если индивидуальная программа реабилитации и абилитации инвалида не была представлена гражданином, относящимся к категории инвалидов, по собственной инициативе.

Работник центра занятости населения, ответственный за направление межведомственных запросов:

а) формирует, подписывает электронной подписью и направляет межведомственный запрос о предоставлении выписки из индивидуальной программы реабилитации и абилитации инвалида (запрос должен содержать сведения, определенные приказом Министерства труда и социальной защиты Российской Федерации от 16.11.2015 № 872н «Об утверждении Порядка, формы и сроков обмена сведениями между органами службы занятости и федеральными учреждениями медико-социальной экспертизы»);

б) после поступления в центр занятости населения в рамках межведомственного информационного взаимодействия либо по защищенным каналам передачи данных, выписки из индивидуальной программы реабилитации и абилитации инвалида, необходимой для предоставления государственной услуги, гражданину, относящемуся к категории инвалидов, изготавливает их на бумажном носителе и помещает в личное дело гражданина, относящегося к категории инвалидов.

Результатом выполнения административной процедуры является направление межведомственного запроса о предоставлении выписки из индивидуальной программы реабилитации и абилитации инвалида, необходимой для предоставления государственной услуги, гражданину, относящемуся к категории инвалидов, (в рамках межведомственного информационного взаимодействия либо по защищенным каналам передачи данных).

Продолжительность административной процедуры формирования и направления межведомственного запроса о предоставлении выписки из индивидуальной программы реабилитации и абилитации инвалида, необходимой для предоставления государственной услуги, гражданину, относящемуся к категории инвалидов, составляет 1 рабочий день.

Срок подготовки и направления ответа на межведомственный запрос, необходимый для предоставления государственной услуги, гражданину, относящемуся к категории инвалидов, определяется статьей 7.2 Федерального закона от 27.07.2010 №210-ФЗ «Об организации предоставления государственных и муниципальных услуг» и не может превышать пять рабочих дней со дня поступления межведомственного запроса.»;

д) в пункте 24 абзацы со второго по восьмой признать утратившими силу;

4) раздел V «Досудебный (внесудебный) порядок обжалования решений и действий (бездействия) областного исполнительного органа государственной власти Новосибирской области, предоставляющего государственную услугу, должностных лиц, государственных гражданских служащих областного исполнительного органа государственной власти Новосибирской области, предоставляющего государственную услугу» изложить в следующей редакции:

«V. Досудебный (внесудебный) порядок обжалования решений и действий (бездействия) областного исполнительного органа государственной власти Новосибирской области, должностных лиц, государственных гражданских служащих областного исполнительного органа государственной власти Новосибирской области, предоставляющего государственную услугу, МФЦ, работников МФЦ, а также организаций, осуществляющих функции по предоставлению государственных услуг, или их работников

42. Заявитель вправе обжаловать решения и действия (бездействие) центра занятости населения, должностного лица центра занятости населения либо государственного гражданского служащего министерства, МФЦ, работника МФЦ.

Иные организации, привлекаемые МФЦ для осуществления функций по предоставлению государственной услуги, отсутствуют.

Заявитель имеет право на получение информации и документов, необходимых для обоснования и рассмотрения жалобы.

Предмет досудебного (внесудебного) обжалования заявителем решений и действий (бездействия) областного исполнительного органа государственной власти Новосибирской области, должностных лиц, государственных гражданских служащих областного исполнительного органа государственной власти Новосибирской области, МФЦ, работников МФЦ

43. Заявитель может обратиться с жалобой, в том числе в следующих случаях:

1) нарушение срока регистрации заявления заявителя о предоставлении государственной услуги, запроса, указанного в статье 15.1 Федерального закона от 27.07.2010 № 210-ФЗ «Об организации предоставления государственных и муниципальных услуг»;

2) нарушение срока предоставления государственной услуги. В указанном случае досудебное (внесудебное) обжалование заявителем решений и действий (бездействия) МФЦ, работника МФЦ возможно в случае, если на МФЦ, решения и действия (бездействие) которого обжалуются, возложена функция по предоставлению государственной услуги в полном объеме в порядке, определенном частью 1.3 статьи 16 Федерального закона от 27.07.2010 № 210-ФЗ «Об организации предоставления государственных и муниципальных услуг»;

3) требование у заявителя документов или информации либо осуществления действий, представление или осуществление которых не предусмотрено нормативными правовыми актами Российской Федерации, нормативными

правовыми актами Новосибирской области для предоставления государственной услуги;

4) отказ в приеме документов, представление которых предусмотрено нормативными правовыми актами Российской Федерации, нормативными правовыми актами Новосибирской области для предоставления государственной услуги, у заявителя;

5) отказ в предоставлении государственной услуги, если основания отказа не предусмотрены федеральными законами и принимаемыми в соответствии с ними иными нормативными правовыми актами Российской Федерации, законами и иными нормативными правовыми актами Новосибирской области. В указанном случае досудебное (внесудебное) обжалование заявителем решений и действий (бездействия) МФЦ, работника МФЦ возможно в случае, если на МФЦ, решения и действия (бездействие) которого обжалуются, возложена функция по предоставлению государственной услуги в полном объеме в порядке, определенном частью 1.3 статьи 16 Федерального закона от 27.07.2010 № 210-ФЗ «Об организации предоставления государственных и муниципальных услуг»;

6) затребование с заявителя при предоставлении государственной услуги платы, не предусмотренной нормативными правовыми актами Российской Федерации, нормативными правовыми актами Новосибирской области;

7) отказ центра занятости населения, должностного лица центра занятости населения, МФЦ, работника МФЦ в исправлении допущенных ими опечаток и ошибок в выданных в результате предоставления государственной услуги документах либо нарушение установленного срока таких исправлений. В указанном случае досудебное (внесудебное) обжалование заявителем решений и действий (бездействия) МФЦ, работника МФЦ возможно в случае, если на МФЦ, решения и действия (бездействие) которого обжалуются, возложена функция по предоставлению государственной услуги в полном объеме в порядке, определенном частью 1.3 статьи 16 Федерального закона от 27.07.2010 № 210-ФЗ «Об организации предоставления государственных и муниципальных услуг»;

8) нарушение срока или порядка выдачи документов по результатам предоставления государственной услуги;

9) приостановление предоставления государственной услуги, если основания приостановления не предусмотрены федеральными законами и принятыми в соответствии с ними иными нормативными правовыми актами Российской Федерации, законами и иными нормативными правовыми актами Новосибирской области. В указанном случае досудебное (внесудебное) обжалование заявителем решений и действий (бездействия) МФЦ, работника МФЦ возможно в случае, если на МФЦ, решения и действия (бездействие) которого обжалуются, возложена функция по предоставлению государственной услуги в полном объеме в порядке, определенном частью 1.3 статьи 16 Федерального закона от 27.07.2010 № 210-ФЗ «Об организации предоставления государственных и муниципальных услуг».

10) требование у заявителя при предоставлении государственной услуги документов или информации, отсутствие и (или) недостоверность которых не указывались при первоначальном отказе в приеме документов, необходимых для

предоставления государственной услуги, либо в предоставлении государственной услуги, за исключением случаев, предусмотренных пунктом 4 части 1 статьи 7 Федерального закона от 27.07.2010 № 210-ФЗ «Об организации предоставления государственных и муниципальных услуг». В указанном случае досудебное (внесудебное) обжалование заявителем решений и действий (бездействия) МФЦ, работника МФЦ возможно в случае, если на МФЦ, решения и действия (бездействие) которого обжалуются, возложена функция по предоставлению государственной услуги в полном объеме в порядке, определенном частью 1.3 статьи 16 Федерального закона от 27.07.2010 № 210-ФЗ «Об организации предоставления государственных и муниципальных услуг».

#### Общие требования к порядку подачи и рассмотрения жалобы

44. Жалоба подается в письменной форме на бумажном носителе, в электронной форме в центр занятости населения, министерство, МФЦ либо в орган государственной власти публично-правового образования, являющийся учредителем МФЦ (далее - учредитель МФЦ).

Жалоба на решения и действия (бездействие) должностного лица центра занятости населения подается руководителю центра занятости населения.

Жалоба на решения и действия (бездействие) руководителя центра занятости населения подается в министерство.

Жалобы на решения и действия (бездействие) министра подаются в Правительство Новосибирской области.

Жалобы на решения и действия (бездействие) работника МФЦ подаются руководителю МФЦ. Жалобы на решения и действия (бездействие) МФЦ подаются учредителю МФЦ или должностному лицу, уполномоченному нормативным правовым актом Новосибирской области.

Жалобы на решения и действия (бездействие) должностного лица центра занятости населения, руководителя центра занятости населения, государственного гражданского служащего министерства, министра может быть направлена по почте, через МФЦ, с использованием информационно-телекоммуникационной сети "Интернет", официального сайта министерства (<http://www.mtsr.nso.ru>), официального сайта Губернатора Новосибирской области и Правительства Новосибирской области, ЕПГУ (<http://do.gosuslugi.ru>), а также может быть принята при личном приеме заявителя.

Жалоба на решения и действия (бездействие) МФЦ, работника МФЦ может быть направлена по почте, с использованием информационно-телекоммуникационной сети «Интернет», официального сайта МФЦ, ЕПГУ, а также может быть принята при личном приеме заявителя.

45. Жалоба должна содержать:

1) наименование центра занятости населения, должностного лица центра занятости населения либо государственного гражданского служащего министерства, МФЦ, его руководителя и (или) работника, решения и действия (бездействие) которых обжалуются;

2) фамилию, имя, отчество (последнее - при наличии), сведения о месте жительства заявителя - физического лица либо наименование, сведения о месте нахождения заявителя - юридического лица, а также номер (номера) контактного телефона, адрес (адреса) электронной почты (при наличии) и почтовый адрес, по которым должен быть направлен ответ заявителю;

3) сведения об обжалуемых решениях и действиях (бездействии) центра занятости населения, должностного лица центра занятости населения либо государственного гражданского служащего министерства, МФЦ, работника МФЦ;

4) доводы, на основании которых заявитель не согласен с решением и действием (бездействием) центра занятости населения, должностного лица центра занятости населения либо государственного гражданского служащего министерства, МФЦ, работника МФЦ.

Заявителем могут быть представлены документы (при наличии), подтверждающие доводы заявителя, либо их копии.

46. Жалоба, поступившая в центр занятости населения, министерство, МФЦ, учредителю МФЦ либо в Правительство Новосибирской области, подлежит рассмотрению в течение пятнадцати рабочих дней со дня ее регистрации, а в случае обжалования отказа центра занятости населения, МФЦ в приеме документов у заявителя либо в исправлении допущенных опечаток и ошибок или в случае обжалования нарушения установленного срока таких исправлений - в течение пяти рабочих дней со дня ее регистрации.

47. По результатам рассмотрения жалобы принимается одно из следующих решений:

1) жалоба удовлетворяется, в том числе в форме отмены принятого решения, исправления допущенных опечаток и ошибок в выданных в результате предоставления государственной услуги документах, возврата заявителю денежных средств, взимание которых не предусмотрено нормативными правовыми актами Российской Федерации, нормативными правовыми актами Новосибирской области;

2) в удовлетворении жалобы отказывается.

Не позднее дня, следующего за днем принятия решения, указанного в настоящем пункте Административного регламента, заявителю в письменной форме и по желанию заявителя в электронной форме направляется мотивированный ответ о результатах рассмотрения жалобы.

48. В случае признания жалобы подлежащей удовлетворению в ответе заявителю дается информация о действиях, осуществляемых центром занятости населения, МФЦ, в целях незамедлительного устранения выявленных нарушений при оказании государственной услуги, а также приносятся извинения за доставленные неудобства и указывается информация о дальнейших действиях, которые необходимо совершить заявителю в целях получения государственной услуги.

49. В случае признания жалобы не подлежащей удовлетворению в ответе заявителю даются аргументированные разъяснения о причинах принятого решения, а также информация о порядке обжалования принятого решения.

50. Если в жалобе не указаны фамилия заявителя - физического лица (наименование заявителя - юридического лица), направившего жалобу, или почтовый адрес, по которому должен быть направлен ответ, ответ на жалобу не дается.

Если в тексте жалобы содержатся нецензурные либо оскорбительные выражения, угрозы жизни, здоровью и имуществу должностного лица центра занятости населения, государственного гражданского служащего министерства, работника МФЦ, а также членов их семей, должностное лицо, наделенное полномочиями по рассмотрению жалоб в соответствии с пунктами 2, 3 и 3.1 Порядка подачи и рассмотрения жалоб на решения и действия (бездействие) областных исполнительных органов государственной власти Новосибирской области, предоставляющих государственные услуги, должностных лиц, государственных гражданских служащих областных исполнительных органов государственной власти Новосибирской области, предоставляющих государственные услуги, а также на решения и действия (бездействие) многофункционального центра предоставления государственных и муниципальных услуг, работников многофункционального центра предоставления государственных и муниципальных услуг, утвержденного постановлением Правительства Новосибирской области от 01.08.2012 № 367-п (далее - Порядок), вправе оставить жалобу без ответа по существу поставленных в ней вопросов и сообщить заявителю, направившему жалобу, о недопустимости злоупотребления правом.

Если текст жалобы в письменной форме не поддается прочтению, ответ на жалобу не дается и она не подлежит направлению на рассмотрение в соответствующий орган или соответствующему должностному лицу, в компетенцию которых входит рассмотрение жалобы, о чем в течение семи календарных дней со дня регистрации жалобы сообщается заявителю, направившему жалобу, если фамилия заявителя - физического лица (наименование заявителя - юридического лица) и почтовый адрес поддаются прочтению.

Если текст жалобы не позволяет определить суть жалобы, ответ на жалобу не дается и она не подлежит направлению на рассмотрение в соответствующий орган или соответствующему должностному лицу в соответствии с их компетенцией, о чем в течение семи дней со дня регистрации жалобы сообщается заявителю, направившему жалобу.

Если в тексте жалобы содержится вопрос, на который заявителю неоднократно давались ответы в письменной форме по существу в связи с ранее направленными жалобами, и при этом в жалобе не приводятся новые доводы или обстоятельства, должностное лицо, наделенное полномочиями по рассмотрению жалоб в соответствии с пунктами 2, 3 и 3.1 Порядка, вправе принять решение о обоснованности очередной жалобы и прекращении переписки с заявителем по данному вопросу при условии, что указанная жалоба и ранее направляемые жалобы направлялись в министерство или одному и тому же должностному лицу. О данном решении уведомляется заявитель, направивший жалобу.

Если ответ по существу поставленного в жалобе вопроса не может быть дан без разглашения сведений, составляющих государственную или иную охраняемую федеральным законом тайну, заявителю, направившему жалобу, сообщается о невозможности дать ответ по существу поставленного в ней вопроса в связи с недопустимостью разглашения указанных сведений.

В случае если причины, по которым ответ по существу поставленных в жалобе вопросов не мог быть дан, в последующем были устранены, заявитель вправе вновь направить жалобу в министерство либо Правительство Новосибирской области, МФЦ в соответствии с пунктами 2, 3 и 3.1 Порядка.

51. В случае установления в ходе или по результатам рассмотрения жалобы признаков состава административного правонарушения или преступления должностное лицо, работник, наделенные полномочиями по рассмотрению жалоб в соответствии с пунктами 2, 3 и 3.1 Порядка, незамедлительно направляют имеющиеся материалы в органы прокуратуры.»

3. Приложение № 1 к Административному регламенту признать утратившим силу.

4. Приложение № 6 к Административному регламенту изложить в редакции согласно приложению к настоящему приказу.

Министр

Я.А. Фролов



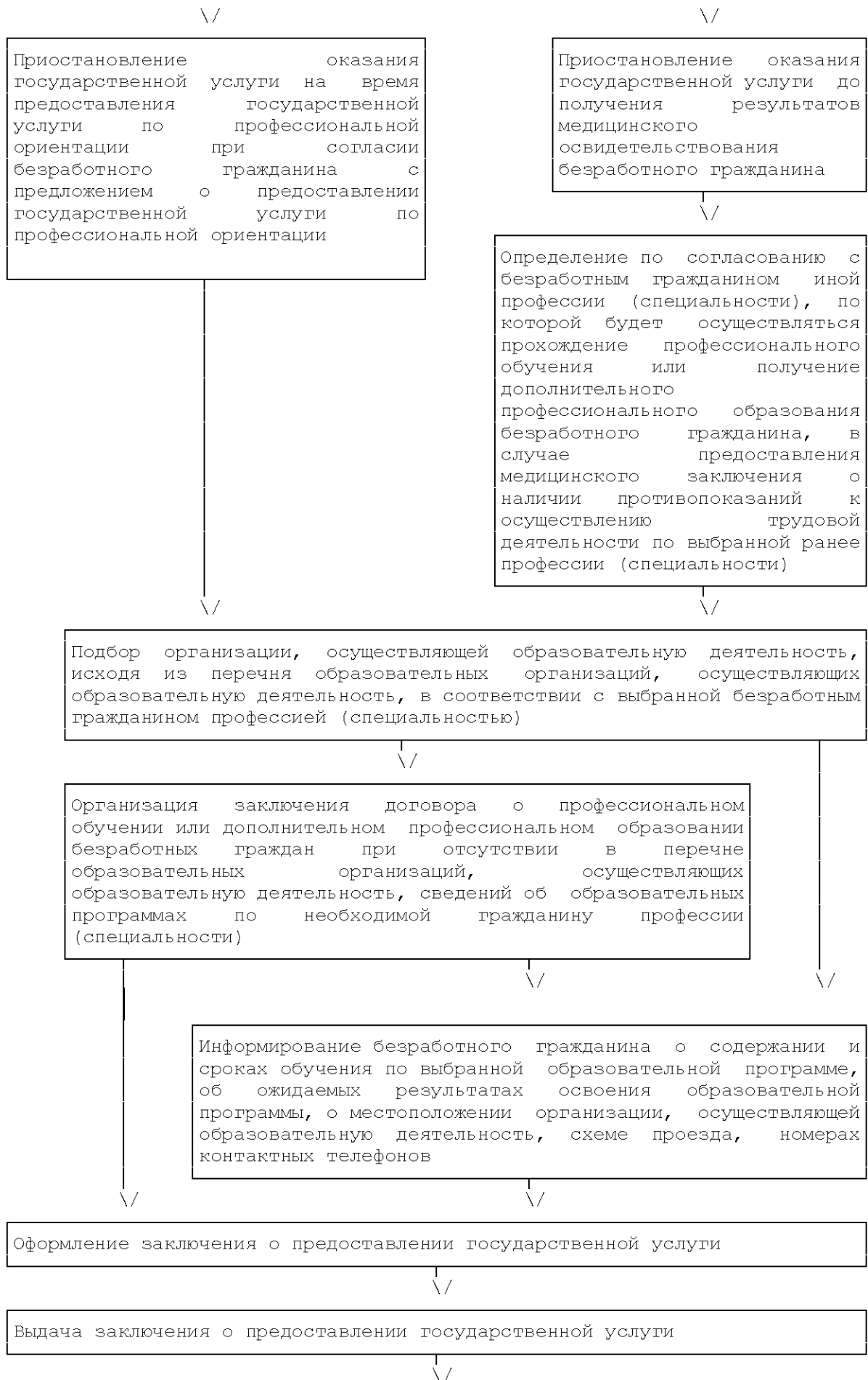
Приложение  
к приказу министерства труда и социального  
развития Новосибирской области  
от «13» ноября 2018 № 1229

Приложение № 6  
к Административному регламенту  
предоставления государственной услуги  
по профессиональному обучению и  
дополнительному профессиональному  
образованию безработных граждан, включая  
обучение в другой местности,  
утвержденному приказом Минтруда  
Новосибирской области от 18.09.2014 № 437

Блок-схема

последовательности административных процедур при  
предоставлении государственной услуги по профессиональному  
обучению и дополнительному профессиональному образованию  
безработных граждан, включая обучение в другой местности





Оформление и выдача безработному гражданину направления в образовательную организацию, осуществляющую образовательную деятельность, для прохождения профессионального обучения или получения дополнительного профессионального образования

∨∨

Оказание безработному гражданину при направлении его для прохождения профессионального обучения или получения дополнительного профессионального образования в другую местность финансовой поддержки

∨∨

Внесение результатов выполнения административных процедур (действий) в регистр получателей государственных услуг в сфере занятости населения

---