



## ПРАВИТЕЛЬСТВО НОВОСИБИРСКОЙ ОБЛАСТИ

### ПОСТАНОВЛЕНИЕ

от 29.06.2018 № 285-п

г. Новосибирск

Об утверждении проекта планировки территории для размещения объекта регионального значения автомобильной дороги межмуниципального значения «332 км а/д «К-17р» – ст. Зубково» на участке км 10+900 – км 12+235 в границах муниципального образования Веселовский сельсовет Краснозерского района Новосибирской области и проекта межевания территории в его составе

В соответствии со статьями 42, 43, 45 Градостроительного кодекса Российской Федерации, частью 4 статьи 9 Федерального закона от 03.07.2016 № 373-ФЗ «О внесении изменений в Градостроительный кодекс Российской Федерации, отдельные законодательные акты Российской Федерации в части совершенствования регулирования подготовки, согласования и утверждения документации по планировке территории и обеспечения комплексного и устойчивого развития территорий и признании утратившими силу отдельных положений законодательных актов Российской Федерации» Правительство Новосибирской области **п о с т а н о в л я е т**:

1. Утвердить прилагаемые проект планировки территории для размещения объекта регионального значения автомобильной дороги межмуниципального значения «332 км а/д «К-17р» – ст. Зубково» на участке км 10+900 – км 12+235 в границах муниципального образования Веселовский сельсовет Краснозерского района Новосибирской области и проект межевания территории в его составе (далее – документация по планировке территории).

2. Министерству строительства Новосибирской области (Шмидт И.И.) направить утвержденную документацию по планировке территории Главе муниципального образования Веселовский сельсовет Краснозерского района Новосибирской области в течение семи дней со дня утверждения документации по планировке территории для официального опубликования и размещения на официальном сайте муниципального образования.

3. Контроль за исполнением постановления возложить на временно исполняющего обязанности первого заместителя Председателя Правительства Новосибирской области Знаткова В.М.

Временно исполняющий обязанности  
Губернатора Новосибирской области

А.А. Травников

УТВЕРЖДЕН  
постановлением Правительства  
Новосибирской области  
от 29.06.2018 № 285-п

**Проект планировки территории для размещения объекта регионального значения автомобильной дороги межмуниципального значения «332 км а/д «К-17р» – ст. Зубково» на участке км 10+900 – км 12+235 в границах муниципального образования Веселовский сельсовет Краснозерского района Новосибирской области и проект межевания территории в его составе**

1. Чертеж планировки территории для размещения объекта регионального значения автомобильной дороги межмуниципального значения «332 км а/д «К-17р» – ст. Зубково» на участке км 10+900 – км 12+235 в границах муниципального образования Веселовский сельсовет Краснозерского района Новосибирской области (приложение № 1).

2. Положения о размещении объектов капитального строительства федерального, регионального или местного значения, а также о характеристиках планируемого развития территории, в том числе плотности и параметрах застройки территории и характеристиках развития систем социального, транспортного обслуживания и инженерно-технического обеспечения, необходимых для развития территории (приложение № 2).

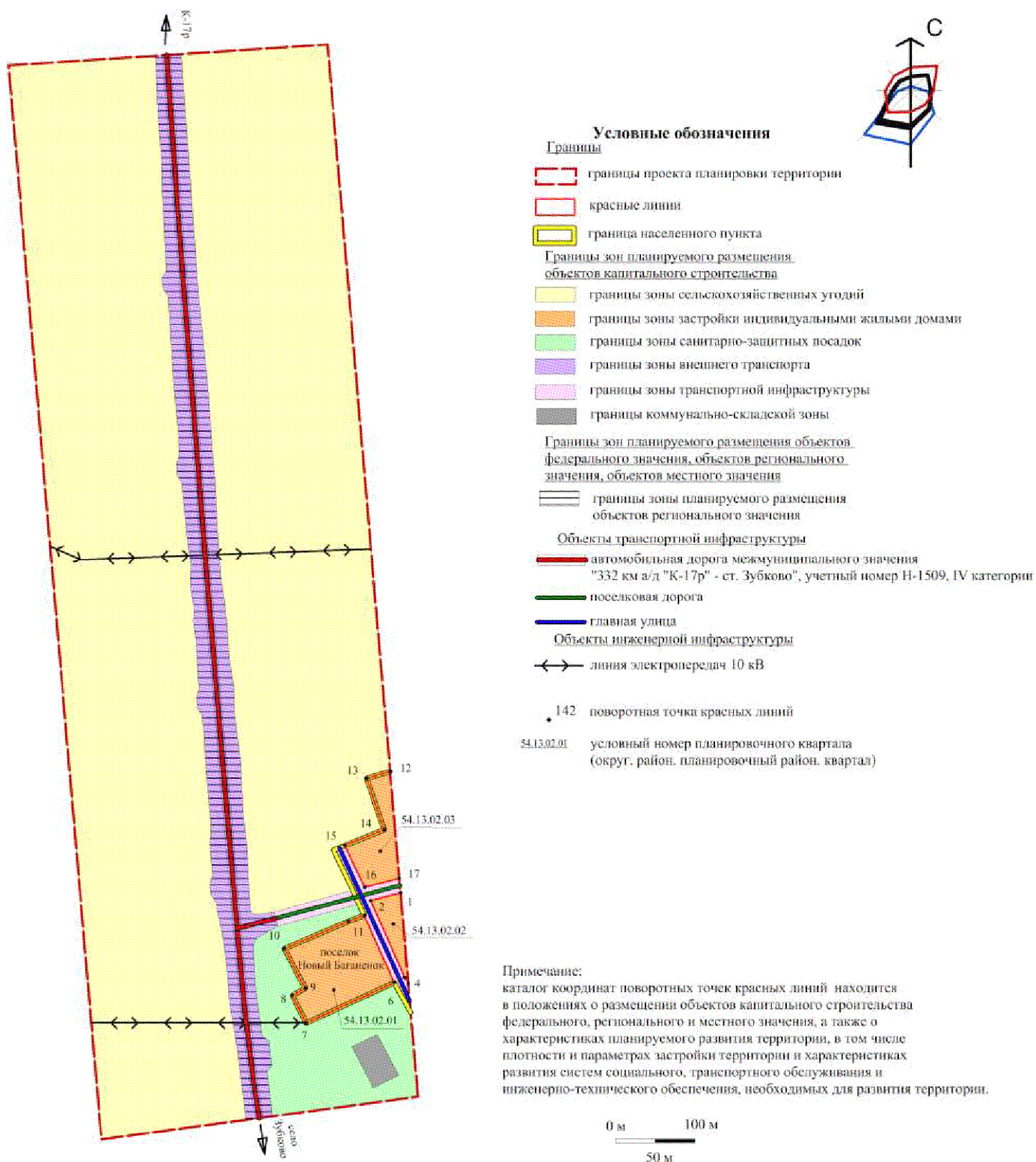
3. Чертеж межевания территории для размещения объекта регионального значения автомобильной дороги межмуниципального значения «332 км а/д «К-17р» – ст. Зубково» на участке км 10+900 – км 12+235 в границах муниципального образования Веселовский сельсовет Краснозерского района Новосибирской области (приложение № 3).

\_\_\_\_\_

ПРИЛОЖЕНИЕ № 1

к проекту планировки территории для размещения объекта регионального значения автомобильной дороги "332 км а/д "К-17р" - ст. Зубково" на участке км 10+900 - км 12+235 в границах муниципального образования Веселовский сельсовет Краснозерского района Новосибирской области и проекту межевания территории в его составе

**Чертеж планировки территории для размещения объекта регионального значения автомобильной дороги межмуниципального значения "332 км а/д "К-17р" - ст. Зубково" на участке км 10+900 - км 12+235 в границах муниципального образования Веселовский сельсовет Краснозерского района Новосибирской области**



## ПРИЛОЖЕНИЕ № 2

к проекту планировки территории для размещения объекта регионального значения автомобильной дороги межмуниципального значения «332 км а/д «К-17р» – ст. Зубково» на участке км 10+900 – км 12+235 в границах муниципального образования Веселовский сельсовет Краснозерского района Новосибирской области и проекту межевания территории в его составе

### **ПОЛОЖЕНИЯ**

**о размещении объектов капитального строительства федерального, регионального или местного значения, а также о характеристиках планируемого развития территории, в том числе плотности и параметрах застройки территории и характеристиках развития систем социального, транспортного обслуживания и инженерно-технического обеспечения, необходимых для развития территории**

Проект планировки территории для размещения объекта регионального значения автомобильной дороги межмуниципального значения «332 км а/д «К-17р» – ст. Зубково» на участке км 10+900 – км 12+235 в границах муниципального образования Веселовский сельсовет Краснозерского района Новосибирской области (далее – проект планировки территории) подготовлен на основании Схемы территориального планирования Новосибирской области, утвержденной постановлением администрации Новосибирской области от 07.09.2009 № 339-па «Об утверждении Схемы территориального планирования Новосибирской области» (далее – Схема территориального планирования Новосибирской области) на расчетный срок до 2032 года.

#### **I. Размещение объектов федерального значения**

Схемой территориального планирования Российской Федерации в области федерального транспорта (железнодорожного, воздушного, морского, внутреннего водного транспорта) и автомобильных дорог федерального значения, утвержденной распоряжением Правительства Российской Федерации от 19.03.2013 № 384-р, размещение объектов федерального значения в области железнодорожного, воздушного, морского, внутреннего водного федерального транспорта и автомобильных дорог федерального значения в границах проекта планировки территории не запланировано.

Схемой территориального планирования Российской Федерации в области энергетики, утвержденной распоряжением Правительства Российской Федерации

от 01.08.2016 № 1634-р, размещение объектов федерального значения в области энергетики в границах проекта планировки территории не запланировано.

Схемой территориального планирования Российской Федерации в области здравоохранения, утвержденной распоряжением Правительства Российской Федерации от 28.12.2012 № 2607-р, размещение объектов федерального значения в области здравоохранения в границах проекта планировки территории не запланировано.

Схемой территориального планирования Российской Федерации в области высшего профессионального образования, утвержденной распоряжением Правительства Российской Федерации от 26.02.2013 № 247-р, размещение объектов федерального значения в области высшего профессионального образования в границах проекта планировки территории не запланировано.

Схемой территориального планирования Российской Федерации в области федерального транспорта (в части трубопроводного транспорта), утвержденной распоряжением Правительства Российской Федерации от 06.05.2015 № 816-р, размещение объектов федерального значения в части трубопроводного транспорта в границах проекта планировки территории не запланировано.

## **II. Размещение объектов регионального значения**

В Схеме территориального планирования Новосибирской области в границах проекта планировки территории отображен существующий объект регионального значения – автомобильная дорога «332 км а/д «К-17р» – ст. Зубково», учетный номер Н-1509.

## **III. Размещение объектов местного значения**

Схемой территориального планирования Краснозерского района Новосибирской области, утвержденной решением Совета депутатов Краснозерского района Новосибирской области от 29.04.2013 № 250 «Об утверждении Схемы территориального планирования Краснозерского района Новосибирской области», в границах проекта планировки территории не запланировано размещение объектов местного значения муниципального района.

Генеральным планом Веселовского сельсовета Краснозерского района Новосибирской области, утвержденным решением Совета депутатов Веселовского сельсовета Краснозерского района Новосибирской области от 25.12.2012 б/н «Об утверждении Генерального плана Веселовского сельского поселения Краснозерского района Новосибирской области» (далее – генеральный план Веселовского сельсовета), в границах проекта планировки территории не запланировано размещение объектов местного значения поселения.

#### **IV. Характеристики планируемого развития территории, в том числе плотность и параметры застройки территории**

Территория в границах проекта планировки территории расположена с северной стороны поселка Новый Баганенок Краснозерского района Новосибирской области (далее – поселок Новый Баганенок), которая расположена в границах Веселовского сельсовета Краснозерского района Новосибирской области. Площадь территории в границах проекта планировки территории составляет 53,3552 га. Границы поселка Новый Баганенок установлены генеральным планом Веселовского сельсовета, сведения о которых не внесены в Единый государственный реестр недвижимости.

Основой для установления направлений планируемого развития территории, отраженных в проекте планировки территории, являются:

генеральный план Веселовского сельсовета;

правила землепользования и застройки территории Веселовского сельсовета Краснозерского района Новосибирской области и поселка Новый Баганенок Веселовского сельсовета Краснозерского района Новосибирской области, утвержденные решением Совета депутатов Веселовского сельсовета Краснозерского района Новосибирской области от 20.11.2013 № 39/6 «Об утверждении правил землепользования и застройки территории Веселовского сельсовета Краснозерского района Новосибирской области и поселка Новый Баганенок Веселовского сельсовета Краснозерского района Новосибирской области» (далее – правила землепользования и застройки Веселовского сельсовета и поселка Новый Баганенок).

В границах проекта планировки территории установлены следующие зоны планируемого размещения объектов капитального строительства:

зона сельскохозяйственных угодий;

зона застройки индивидуальными жилыми домами;

зона санитарно-защитных посадок;

зона внешнего транспорта;

зона транспортной инфраструктуры;

коммунально-складская зона.

Зона сельскохозяйственных угодий выделена для обеспечения правовых условий сохранения сельскохозяйственных угодий, предотвращения их занятия другими видами деятельности при соблюдении нижеследующих видов и параметров разрешенного использования недвижимости. Зона предназначена для выращивания сельхозпродукции открытым способом.

Основные виды разрешенного использования земельных участков и объектов капитального строительства зоны сельскохозяйственных угодий:

сельскохозяйственные угодья (пашни, сады, огороды, сенокосы, пастбища, залежи);

сельскохозяйственные предприятия, опытно-производственные, учебные, учебно-опытные и учебно-производственные хозяйства, научно-исследовательские учреждения;

образовательные учреждения высшего профессионального, среднего профессионального образования сельскохозяйственного профиля и общеобразовательные учреждения для сельскохозяйственного производства, научно-исследовательских и учебных целей.

Вспомогательные виды разрешенного использования зоны сельскохозяйственных угодий:

инженерные коммуникации и транспортные сооружения;  
 леса, многолетние насаждения, замкнутые водоемы;  
 лесополосы; здания, строения, сооружения, необходимые для функционирования сельского хозяйства;  
 внутрихозяйственные дороги, коммуникации.

Зона застройки индивидуальными жилыми домами – это зона усадебных жилых домов с отдельно стоящими объектами обслуживания местного значения.

Основные виды разрешенного использования земельных участков и объектов капитального строительства зоны застройки индивидуальными жилыми домами:

отдельно стоящие жилые дома усадебного типа;  
 двухквартирные жилые дома;  
 магазины торговой площадью до 40 м<sup>2</sup>, без специализированных магазинов строительных материалов, магазинов с наличием в них взрывоопасных веществ и материалов;

детские сады, иные объекты дошкольного воспитания;  
 школы начальные и средние;  
 клубы (залы встреч и собраний) многоцелевого и специализированного назначения;

объекты, связанные с отправлением культа;  
 парковки перед объектами обслуживающих и коммерческих видов использования.

Вспомогательные виды разрешенного использования зоны застройки индивидуальными жилыми домами:

индивидуальные резервуары для хранения воды, скважины для забора воды, индивидуальные колодцы;

объекты пожарной охраны (гидранты, резервуары, противопожарные водоемы);

сады, огороды;  
 бани, сауны, надворные туалеты;  
 сооружения, связанные с выращиванием цветов, фруктов, овощей (парники, теплицы, оранжереи и т.д.);

хозяйственные постройки;  
 отдельно стоящие гаражи, а также открытые стоянки, но не более чем на 2 транспортных средства на 1 земельный участок;

площадки для мусоросборников;  
 аллеи, скверы.

Условно разрешенные виды использования зоны застройки индивидуальными жилыми домами:

предприятия общественного питания;  
кабинеты практикующих врачей, центры народной и традиционной  
медицины;

помещения для занятий спортом;  
спортплощадки, теннисные корты;  
отделения, участковые пункты полиции;  
библиотеки;  
аптеки;  
почтовые отделения, телефон, телеграф;  
сооружения для мелкорозничной торговли;  
мелкие объекты обслуживания;  
общественные резервуары для хранения воды;  
жилищно-эксплуатационные и аварийно-диспетчерские службы;  
лесозащитные полосы;  
оздоровительные центры.

Зона санитарно-защитных посадок включает в себя территории, занятые охранными и санитарно-защитными зонами предприятий, автомобильных дорог и других объектов.

Основные виды разрешенного использования земельных участков и объектов капитального строительства зоны санитарно-защитных посадок:

лесные насаждения высокорастущими деревьями.

Вспомогательные виды разрешенного использования зоны санитарно-защитных посадок:

нежилые помещения для дежурного аварийного персонала;  
здания управления;

здания, сооружения для осуществления основных функций по охране и восстановлению лесов;

предзаводские площади, включая заводууправления, конторы, объекты торговли бытового и медицинского обслуживания рабочих и служащих данного предприятия с временным пребыванием людей;

объекты инженерно-транспортной инфраструктуры;

пожарные депо, автозаправочные станции, объекты автосервиса.

Условно разрешенные виды использования зоны санитарно-защитных посадок:

объекты, необходимые для обеспечения жизнедеятельности населенного пункта;

объекты пожарной охраны;

склады хранения пищевых продуктов, промышленных и хозяйственных товаров;

рынки;

бани, прачечные, химчистки;

гаражи индивидуального транспорта;

стоянки автотранспорта.

Зона внешнего транспорта включает в себя территории под объектами автомобильного транспорта за границами населенного пункта.

Основные виды разрешенного использования земельных участков и объектов капитального строительства зоны внешнего транспорта:

- автомобильные дороги общего пользования;
- проезжие части улиц и дорог;
- мосты, путепроводы, акведуки, виадуки, трубы, подземные переходы, водоотводные сооружения;
- подпорные и защитные стенки;
- подземные коммуникации и сооружения на них;
- пешеходные и велосипедные дорожки;
- бульвары и прочие зеленые насаждения.

Вспомогательные виды разрешенного использования зоны внешнего транспорта:

- киоски, лоточная торговля, временные павильоны розничной торговли и обслуживания;

- здания, сооружения, необходимые для строительства и эксплуатации улиц и дорог;

- рекламные щиты;
- гаражи.

Условно разрешенные виды использования зоны внешнего транспорта:

- парковки;
- автозаправочные станции.

Зона транспортной инфраструктуры включает в себя территории под объектами автомобильного транспорта в границах населенного пункта.

Основные виды разрешенного использования земельных участков и объектов капитального строительства зоны транспортной инфраструктуры:

- проезжие части улиц и дорог;
- мосты, путепроводы, акведуки, виадуки, трубы, подземные переходы, водоотводные сооружения;
- подпорные и защитные стенки;
- подземные коммуникации и сооружения на них;
- пешеходные и велосипедные дорожки;
- бульвары и прочие зеленые насаждения.

Вспомогательные виды разрешенного использования зоны транспортной инфраструктуры:

- киоски, лоточная торговля, временные павильоны розничной торговли и обслуживания;

- здания, сооружения, необходимые для строительства и эксплуатации улиц и дорог;

- рекламные щиты;
- гаражи.

Условно разрешенные виды использования зоны транспортной инфраструктуры:

- парковки;
- автозаправочные станции.

В состав коммунально-складской зоны могут включаться:

коммунальные зоны – зоны размещения коммунальных и складских объектов, объектов жилищно-коммунального хозяйства, объектов транспорта, объектов оптовой торговли;

производственные зоны – зоны размещения производственных объектов с различными нормативами воздействия на окружающую среду, как правило, требующие устройства санитарно-защитных зон шириной более 50 м, а также железнодорожных подъездных путей;

иные виды производственной (научно-производственные зоны), инженерной и транспортной инфраструктур.

В производственных зонах допускается размещать сооружения и помещения объектов аварийно-спасательных служб, обслуживающих расположенные в производственной зоне предприятия и другие объекты.

Основные виды разрешенного использования земельных участков и объектов капитального строительства коммунально-складской зоны:

коммунально-складские и производственные предприятия IV, V класса вредности различного профиля;

производственные базы и складские помещения строительных и других предприятий, требующие большегрузного или железнодорожного транспорта;

автотранспортные предприятия;

объекты железнодорожного транспорта;

автобусные парки;

объекты складского назначения различного профиля;

объекты технического и инженерного обеспечения предприятий;

производственно-лабораторные корпуса;

проектные, научно-исследовательские, конструкторские и изыскательские организации и лаборатории;

офисы, конторы, административные службы;

гаражи и автостоянки для постоянного хранения грузовых автомобилей;

станции технического обслуживания автомобилей, авторемонтные предприятия;

теплицы;

предприятия оптовой, мелкооптовой торговли и магазины розничной торговли по продаже товаров собственного производства предприятий;

отделения, участковые пункты полиции;

пожарные депо, объекты пожарной охраны;

бани, прачечные;

магазины продовольственных, промышленных и смешанных товаров;

кафе, столовые, рестораны, бары, закусочные, буфеты;

общественные здания административного назначения;

многофункциональные здания и комплексы, объединяющие виды разрешенного использования, установленные настоящим пунктом;

логистические комплексы;

оптовые базы и склады различного профиля;

производственные базы;

стоянки для автомобилей надземные открытого и закрытого типов, подземные автостоянки, автостоянки с пандусами (рампами) и механизированные автостоянки, открытые площадки, предназначенные для стоянки автомобилей;

автосалоны, автокомплексы, здания по продаже и обслуживанию автомобилей;

автошколы;

станции технического обслуживания автомобилей, шиномонтажные мастерские, автомойки;

пожарные части, объекты пожарной охраны;

опытные полигоны.

Условно разрешенные виды использования земельных участков и объектов капитального строительства коммунально-складской зоны:

объекты военного назначения;

профессионально-технические учебные заведения;

поликлиники;

ветеринарные лечебницы с содержанием животных.

Вспомогательные виды разрешенного использования земельных участков и объектов капитального строительства коммунально-складской зоны:

гаражи боксового типа, многоэтажные, подземные и наземные гаражи, автостоянки на отдельном земельном участке;

открытые стоянки краткосрочного хранения автомобилей, площадки транзитного транспорта с местами хранения автобусов, грузовиков, легковых автомобилей;

автостоянки для временного хранения грузовых автомобилей;

автозаправочные станции, станции технического обслуживания автомобилей;

приемные пункты и склады временного хранения утильсырья;

спортплощадки, площадки отдыха для персонала предприятий;

магазины, торговые комплексы;

киоски, лоточная торговля, временные павильоны розничной торговли и другие временные объекты обслуживания населения;

предприятия общественного питания (кафе, столовые, буфеты), связанные с непосредственным обслуживанием производственных и промышленных предприятий;

аптеки;

отдельно стоящие объекты бытового обслуживания;

антенны сотовой, радиорелейной и спутниковой связи;

остановочные павильоны, посадочные площадки общественного транспорта;

малые архитектурные формы, рекламные установки;

озеленение.

Баланс зон планируемого размещения объектов капитального строительства приведен в таблице № 1.

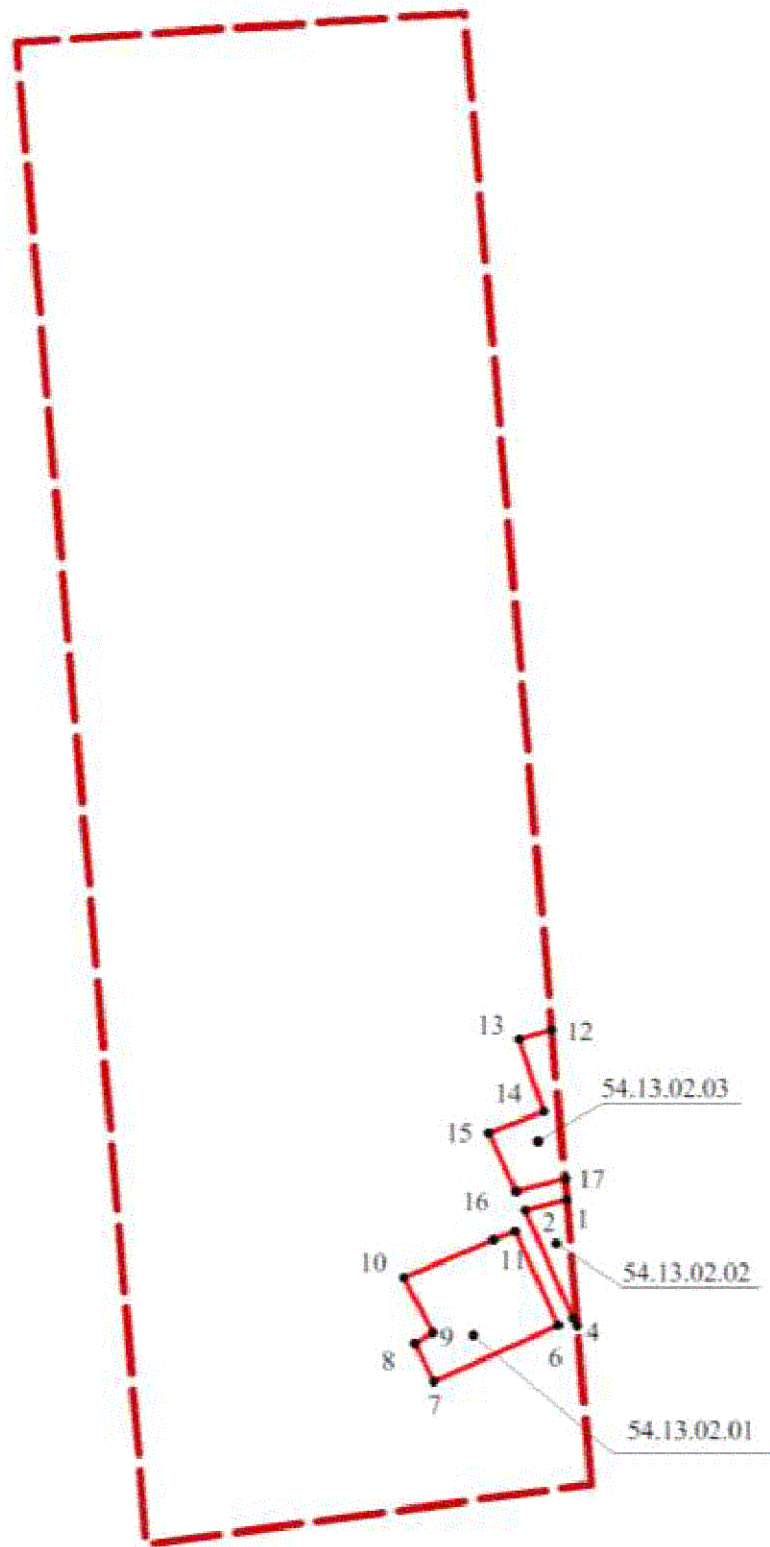
## Баланс зон планируемого размещения объектов капитального строительства

№ п/п	Наименование зоны	Площадь, га	%
	Всего в границах проекта планировки территории	53,3552	100
1	Зона сельскохозяйственных угодий	42,6359	79,9
2	Зона застройки индивидуальными жилыми домами	1,7759	3,3
3	Зона санитарно-защитных посадок	2,8499	5,3
4	Зона внешнего транспорта	5,3146	10,0
5	Зона транспортной инфраструктуры	0,5764	1,1
6	Коммунально-складская зона	0,2025	0,4

Генеральный план Веселовского сельсовета и правила землепользования и застройки Веселовского сельсовета и поселка Новый Баганенок не содержат информации о плотности и параметрах застройки территории. Вследствие чего проектом планировки территории плотность и параметры застройки территории не определены.

Проектом планировки территории предусматривается установление красных линий в соответствии с требованиями Градостроительного кодекса Российской Федерации. Проектом планировки территории предусматривается выделение трех планировочных кварталов в границах красных линий. Экспликация планировочных кварталов представлена в таблице № 2. Каталог координат поворотных точек красных линий приведен в таблице № 3. Разбивочный чертеж красных линий приведен на схеме.

## Разбивочный чертеж красных линий



## Экспликация планировочных кварталов

№ п/п	Условный номер планировочного квартала	Площадь, га
1	54.13.02.01	1,0627
2	54.13.02.02	0,2216
3	54.13.02.03	0,4915

В соответствии с частью 6 статьи 41 Градостроительного кодекса Российской Федерации проект планировки территории подготовлен в соответствии с системой координат, используемой для ведения Единого государственного реестра недвижимости. Постановлением Правительства Новосибирской области от 28.12.2011 № 608-п «О введении в действие местной системы координат Новосибирской области» на территории Новосибирской области установлена местная система координат Новосибирской области (далее – МСК НСО), используемая для ведения Единого государственного реестра недвижимости.

Таблица № 3

Каталог координат поворотных точек красных линий  
(система координат – МСК НСО)

Условный номер планировочного квартала	№ точки	X	Y
54.13.02.01	1	359347.910	2315072.160
	2	359338.010	2315034.770
	3	359242.100	2315077.530
	4	359234.260	2315081.930
54.13.02.02	5	359319.470	2315026.400
	6	359235.350	2315064.120
	7	359184.990	2314954.100
	8	359219.340	2314936.920
	9	359228.500	2314952.950
	10	359277.730	2314926.640
	11	359312.080	2315006.770
54.13.02.03	12	359499.576	2315059.127
	13	359490.700	2315029.680
	14	359426.580	2315051.420
	15	359406.970	2315002.410
	16	359354.720	2315027.380
	17	359366.110	2315070.600

## **V. Характеристики развития систем социального обслуживания территории**

Проектом планировки территории не предусматривается размещение объектов социально-культурного и коммунально-бытового назначения.

## **VI. Характеристики развития систем транспортного обеспечения территории**

Государственной программой Новосибирской области «Развитие автомобильных дорог регионального, межмуниципального и местного значения в Новосибирской области» в 2015-2022 годах, утвержденной постановлением Правительства Новосибирской области от 23.01.2015 № 22-п «Об утверждении государственной программы Новосибирской области «Развитие автомобильных дорог регионального, межмуниципального и местного значения в Новосибирской области» в 2015-2022 годах», в границах проекта планировки территории планируется реконструкция автомобильной дороги «332 км а/д «К-17р» – ст. Зубково» в Краснозерском районе Новосибирской области.

Автомобильная дорога Н-1509 характеризуется параметрами IV категории с двумя полосами движения и протяженностью 1,4 км в границах проекта планировки территории.

В границах проекта планировки территории автомобильная дорога Н-1509 имеет одно примыкание.

Примыкания автомобильной дороги запроектированы из условия обеспечения безопасности и удобства движения автомобильного транспорта с наименьшей потерей времени при проезде в пределах примыкания.

## **VII. Характеристики развития систем инженерно-технического обеспечения территории**

Проектом планировки территории не предусматривается мероприятий по развитию системы инженерно-технического обеспечения территории в части развития системы электрических сетей.

Для исключения опасности подтопления поверхностными и грунтовыми водами и заболачивания примыкающих к дороге земель предусматриваются мероприятия по организации водоотвода. Водоотвод с покрытия автомобильной дороги Н-1509 осуществляется за счет поперечного и продольного уклона на поверхность по водоотводным лоткам в фильтрационные колодцы.

Отображение существующей линии электропередач напряжением 10 кВ установлено на основании топографической съемки, выполненной в 2016 году.

**VIII. Основные технико-экономические показатели  
проекта планировки территории**

Таблица № 4

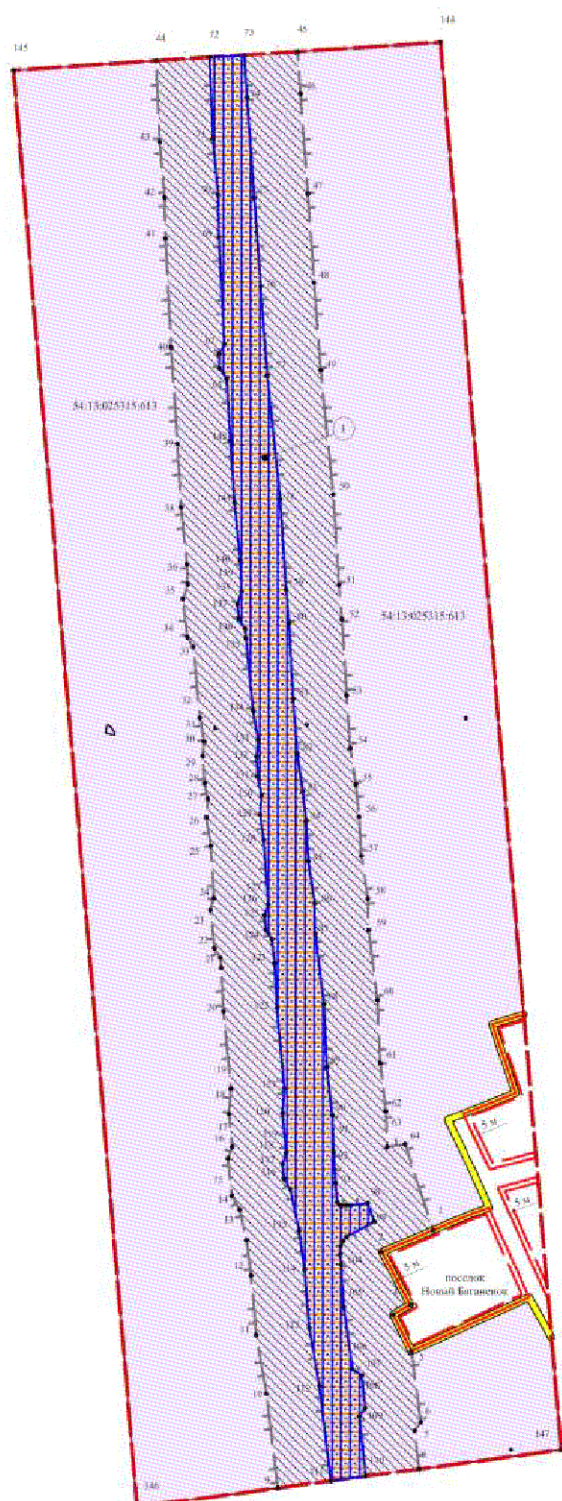
№ п/п	Наименование показателей	Единица измерения	Современное состояние на 2016 год	Расчетный срок на 2032 год
1	2	3	4	5
1	Территория в границах проекта планировки территории	га	53,3552	53,3552
2	Зоны планируемого размещения объектов капитального строительства			
2.1	Зона сельскохозяйственных угодий	га	-	42,6359
2.2	Зона застройки индивидуальными жилыми домами	га	-	1,7759
2.3	Зона санитарно-защитных посадок	га	-	2,8499
2.4	Зона внешнего транспорта	га	-	5,3146
2.5	Зона транспортной инфраструктуры	га	-	0,5764
2.6	Коммунально-складская зона	га	-	0,2025
3	Объекты социального и культурно-бытового обслуживания	шт.	0	0
4	Объекты транспортной инфраструктуры			
4.1	Автомобильные дороги регионального и межмуниципального значения	км	1,4	1,4
4.2	Автомобильные дороги местного значения сельского поселения	км	0,4	0,4
5	Объекты инженерной инфраструктуры			
5.1	Линия электропередач, 10 кВ	км	0,7	0,7

ПРИЛОЖЕНИЕ № 3

к проекту планировки территории для размещения объекта регионального значения автомобильной дороги межмуниципального значения "332 км а/д "К-17р" - ст. Зубково" на участке км 10+900 - км 12+235 в границах муниципального образования Веселовский сельсовет Краснозерского района Новосибирской области и проекту межевания территории в его составе

Лист № 1

**Чертеж межевания территории для размещения объекта регионального значения автомобильной дороги межмуниципального значения "332 км а/д "К-17р" - ст. Зубково" на участке км 10+900 - км 12+235 в границах муниципального образования Веселовский сельсовет Краснозерского района Новосибирской области**

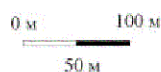


**Условные обозначения**

- Границы**
- границы проекта межевания территории
  - границы населенного пункта (сведения не внесены в государственный кадастр недвижимости)
  - красные линии
  - линии отступа от красных линий в целях определения места допустимого размещения зданий, строений, сооружений
  - границы существующих земельных участков на кадастровом плане территории
  - границы, подлежащих образованию земельных участков, предполагаемых к изъятию для государственных нужд
  - границы образуемых земельных участков, которые после образования будут относиться к территориям общего пользования
  - границы образуемого земельного участка № 1 на кадастровом плане территории
  - границы изменяемых земельных участков на кадастровом плане территории
- Границы зон с особыми условиями использования территории**
- границы придорожной полосы (50 м)
- 54:13:025315:613 кадастровый номер земельного участка
- 1 поворотная точка границ
  - 1 условный номер образуемого земельного участка

**Примечания:**

1. Система координат - местная Новосибирской области;
2. Зоны действия публичных сервитутов отсутствуют;
3. Объекты культурного наследия в границах рассматриваемой территории не выявлены.





ПРИЛОЖЕНИЕ № 3

к проекту планировки территории для размещения объекта регионального значения автомобильной дороги межмуниципального значения "332 км а/д "К-17р" - ст. Зубково" на участке км 10+900 - км 12+235 в границах муниципального образования Веселовский сельсовет Краснозерского района Новосибирской области и проекту межевания территории в его составе  
Лист № 3

**Чертеж межевания территории для размещения объекта регионального значения автомобильной дороги межмуниципального значения "332 км а/д "К-17р" - ст. Зубково" на участке км 10+900 - км 12+235 в границах муниципального образования Веселовский сельсовет Краснозерского района Новосибирской области**

Каталог координат поворотных точек границ придорожной полосы											
№ п/п	№ точки	X	Y	№ п/п	№ точки	X	Y	№ п/п	№ точки	X	Y
1	1	359298.210	2314974.430	57	57	359648.360	2314907.240	113	113	359206.630	2314858.570
2	2	359277.730	2314926.640	58	58	359608.620	2314913.440	114	114	359261.130	2314854.090
3	3	359228.500	2314952.950	59	59	359578.810	2314914.380	115	115	359297.600	2314849.110
4	4	359219.340	2314936.920	60	60	359513.750	2314922.330	116	116	359336.090	2314840.810
5	5	359184.990	2314954.100	61	61	359454.350	2314924.870	117	117	359346.190	2314834.760
6	6	359118.610	2314962.840	62	62	359409.450	2314929.830	118	118	359359.850	2314833.460
7	7	359110.610	2314957.080	63	63	359376.240	2314931.130	119	119	359370.370	2314836.970
8	8	359074.820	2314961.060	64	64	359378.470	2314948.250	120	120	359407.370	2314833.520
9	9	359057.090	2314829.310	65	65	360094.680	2314781.190	121	121	359430.550	2314835.100
10	10	359145.490	2314818.590	66	66	360103.760	2314774.640	122	122	359506.040	2314828.440
11	11	359200.220	2314808.930	67	67	360117.470	2314773.980	123	123	359547.920	2314826.100
12	12	359255.690	2314804.370	68	68	360126.160	2314779.190	124	124	359569.750	2314823.750
13	13	359288.930	2314799.830	69	69	360227.180	2314774.190	125	125	359578.570	2314818.290
14	14	359317.470	2314793.680	70	70	360266.620	2314773.320	126	126	359592.210	2314816.790
15	15	359330.190	2314786.060	71	71	360319.090	2314768.610	127	127	359602.780	2314820.150
16	16	359365.640	2314782.690	72	72	360394.850	2314765.290	128	128	359662.970	2314816.200
17	17	359376.210	2314786.210	73	73	360396.990	2314798.010	129	129	359686.680	2314812.690
18	18	359406.750	2314783.360	74	74	360357.340	2314800.440	130	130	359705.020	2314813.740
19	19	359430.050	2314784.950	75	75	360263.850	2314807.320	131	131	359722.480	2314810.200
20	20	359502.440	2314778.560	76	76	360180.480	2314813.240	132	132	359740.820	2314809.060
21	21	359543.850	2314776.250	77	77	360097.670	2314819.520	133	133	359757.250	2314810.420
22	22	359553.100	2314775.250	78	78	359981.830	2314831.100	134	134	359784.050	2314805.780
23	23	359561.860	2314769.830	79	79	359897.650	2314836.630	135	135	359851.900	2314799.410
24	24	359597.260	2314765.940	80	80	359865.920	2314839.600	136	136	359860.410	2314798.540
25	25	359608.920	2314769.640	81	81	359795.210	2314843.550	137	137	359869.670	2314792.800
26	26	359657.660	2314766.440	82	82	359743.790	2314847.260	138	138	359883.310	2314791.300
27	27	359684.430	2314762.470	83	83	359708.570	2314852.290	139	139	359895.370	2314795.130
28	28	359701.430	2314763.450	84	84	359680.690	2314855.230	140	140	359924.580	2314794.020
29	29	359715.930	2314760.520	85	85	359643.010	2314857.470	141	141	359978.440	2314788.480
30	30	359741.330	2314758.930	86	86	359603.960	2314863.560	142	142	360036.640	2314784.860
31	31	359755.020	2314760.070	87	87	359574.980	2314864.480				
32	32	359777.440	2314756.190	88	88	359509.650	2314872.460				
33	33	359843.920	2314749.940	89	89	359450.540	2314874.990				
34	34	359852.960	2314744.340	90	90	359405.730	2314879.940				
35	35	359888.370	2314740.450	91	91	359371.190	2314881.290				
36	36	359902.180	2314744.830	92	92	359342.500	2314882.880				
37	37	359921.070	2314744.120	93	93	359324.710	2314884.530				
38	38	359974.330	2314738.640	94	94	359322.090	2314886.470				
39	39	360033.510	2314734.960	95	95	359321.080	2314889.000				
40	40	360123.700	2314729.250	96	96	359321.280	2314892.950				
41	41	360225.380	2314724.220	97	97	359321.390	2314897.120				
42	42	360263.830	2314723.370	98	98	359323.530	2314913.570				
43	43	360315.760	2314718.710	99	99	359306.250	2314919.210				
44	44	360391.590	2314715.380	100	100	359292.170	2314893.570				
45	45	360400.260	2314847.900	101	101	359288.100	2314890.190				
46	46	360360.710	2314850.330	102	102	359283.280	2314888.160				
47	47	360267.450	2314857.190	103	103	359275.640	2314887.630				
48	48	360184.140	2314863.100	104	104	359266.480	2314888.400				
49	49	360102.050	2314869.340	105	105	359226.650	2314891.110				
50	50	359985.960	2314880.940	106	106	359168.300	2314899.180				
51	51	359901.620	2314886.480	107	107	359162.220	2314907.430				
52	52	359869.640	2314889.470	108	108	359132.080	2314910.930				
53	53	359798.410	2314893.450	109	109	359124.200	2314905.270				
54	54	359749.140	2314897.010	110	110	359068.150	2314911.490				
55	55	359714.720	2314901.920	111	111	359063.760	2314878.870				
56	56	359684.800	2314905.070	112	112	359152.850	2314868.060				