



ПРАВИТЕЛЬСТВО НОВОСИБИРСКОЙ ОБЛАСТИ

ПОСТАНОВЛЕНИЕ

от 29.06.2018 № 284-п

г. Новосибирск

Об утверждении проекта планировки территории для размещения объекта регионального значения на 1 км автомобильной дороги межмуниципального значения «36 км а/д «К-19р» – Шмаково – Репьево» в границах муниципального образования Репьевский сельсовет Тогучинского района Новосибирской области и проекта межевания территории в его составе

В соответствии со статьями 42, 43, 45 Градостроительного кодекса Российской Федерации, частью 4 статьи 9 Федерального закона от 03.07.2016 № 373-ФЗ «О внесении изменений в Градостроительный кодекс Российской Федерации, отдельные законодательные акты Российской Федерации в части совершенствования регулирования подготовки, согласования и утверждения документации по планировке территории и обеспечения комплексного и устойчивого развития территорий и признании утратившими силу отдельных положений законодательных актов Российской Федерации» Правительство Новосибирской области **п о с т а н о в л я е т**:

1. Утвердить прилагаемые проект планировки территории для размещения объекта регионального значения на 1 км автомобильной дороги межмуниципального значения «36 км а/д «К-19р» – Шмаково – Репьево» в границах муниципального образования Репьевский сельсовет Тогучинского района Новосибирской области и проект межевания территории в его составе (далее – документация по планировке территории).

2. Министерству строительства Новосибирской области (Шмидт И.И.) направить утвержденную документацию по планировке территории Главе муниципального образования Репьевский сельсовет Тогучинского района Новосибирской области в течение семи дней со дня утверждения документации по планировке территории для официального опубликования и размещения на официальном сайте муниципального образования.

3. Контроль за исполнением постановления возложить на временно исполняющего обязанности первого заместителя Председателя Правительства Новосибирской области Знаткова В.М.

Временно исполняющий обязанности
Губернатора Новосибирской области

А.А. Травников

УТВЕРЖДЕНЫ
постановлением Правительства
Новосибирской области
от 29.06.2018 № 284-п

**Проект планировки территории
для размещения объекта регионального значения на 1 км автомобильной
дороги межмуниципального значения «36 км а/д «К-19р» – Шмаково –
Репьево» в границах муниципального образования Репьевский сельсовет
Тогучинского района Новосибирской области и проект межевания
территории в его составе**

1. Чертеж планировки территории для размещения объекта регионального значения на 1 км автомобильной дороги межмуниципального значения «36 км а/д «К-19р» – Шмаково – Репьево» в границах муниципального образования Репьевский сельсовет Тогучинского района Новосибирской области (приложение № 1).

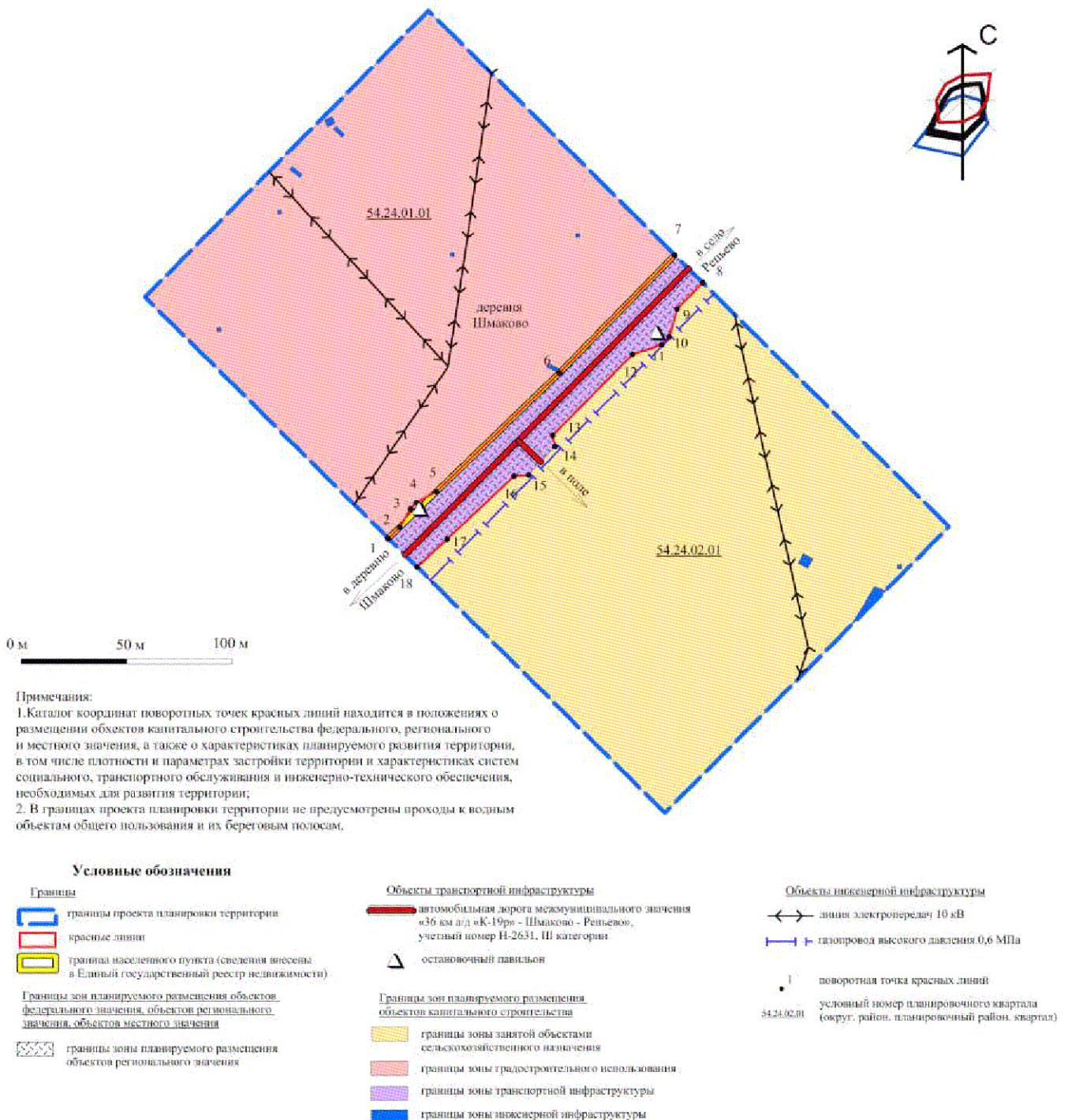
2. Положения о размещении объектов капитального строительства федерального, регионального или местного значения, а также о характеристиках планируемого развития территории, в том числе плотности и параметрах застройки территории и характеристиках развития систем социального, транспортного обслуживания и инженерно-технического обеспечения, необходимых для развития территории (приложение № 2).

3. Чертеж межевания территории для размещения объекта регионального значения на 1 км автомобильной дороги межмуниципального значения «36 км а/д «К-19р» – Шмаково – Репьево» в границах муниципального образования Репьевский сельсовет Тогучинского района Новосибирской области с приложением (приложение № 3).

ПРИЛОЖЕНИЕ № 1

к проекту планировки территории для размещения
 объекта регионального значения на 1 км автомобильной
 дороги межмуниципального значения
 «36 км а/д «К-19р» - Шмаково - Репьево»
 в границах муниципального образования Репьевский
 сельсовет Тогучинского района Новосибирской
 области и проекту межевания территории в его составе

**Чертеж планировки территории для размещения объекта регионального
 значения на 1 км автомобильной дороги межмуниципального значения
 «36 км а/д «К-19р» - Шмаково - Репьево» в границах муниципального образования
 Репьевский сельсовет Тогучинского района Новосибирской области**



Примечания:
 1. Каталог координат поворотных точек красных линий находится в положениях о размещении объектов капитального строительства федерального, регионального и местного значения, а также о характеристиках планируемого развития территории, в том числе плотности и параметрах застройки территории и характеристиках систем социального, транспортного обслуживания и инженерно-технического обеспечения, необходимых для развития территории;
 2. В границах проекта планировки территории не предусмотрены проходы к водным объектам общего пользования и их береговым полосам.

ПРИЛОЖЕНИЕ № 2

к проекту планировки территории для размещения объекта регионального значения на 1 км автомобильной дороги межмуниципального значения «36 км а/д «К-19р» – Шмаково – Репьево» в границах муниципального образования Репьевский сельсовет Тогучинского района Новосибирской области и проекту межевания территории в его составе

Положения о размещении объектов капитального строительства федерального, регионального или местного значения, а также о характеристиках планируемого развития территории, в том числе плотности и параметрах застройки территории и характеристиках развития систем социального, транспортного обслуживания и инженерно-технического обеспечения, необходимых для развития территории

Проект планировки территории для размещения объекта регионального значения на 1 км автомобильной дороги межмуниципального значения «36 км а/д «К-19р» – Шмаково – Репьево» в границах муниципального образования Репьевский сельсовет Тогучинского района Новосибирской области (далее – проект планировки территории) разработан на основании Схемы территориального планирования Новосибирской области, утвержденной постановлением администрации Новосибирской области от 07.09.2009 № 339-па «Об утверждении Схемы территориального планирования Новосибирской области», на расчетный срок до 2033 года.

I. Размещение объектов федерального значения

Схемой территориального планирования Российской Федерации в области федерального транспорта (железнодорожного, воздушного, морского, внутреннего водного транспорта) и автомобильных дорог федерального значения, утвержденной распоряжением Правительства Российской Федерации от 19.03.2013 № 384-р, размещение объектов федерального значения в области железнодорожного, воздушного, морского, внутреннего водного федерального транспорта и автомобильных дорог федерального значения в границах проекта планировки территории не запланировано.

Схемой территориального планирования Российской Федерации в области энергетики, утвержденной распоряжением Правительства Российской Федерации от 01.08.2016 № 1634-р, размещение объектов федерального значения в области энергетики в границах проекта планировки территории не запланировано.

Схемой территориального планирования Российской Федерации в области здравоохранения, утвержденной распоряжением Правительства Российской Федерации от 28.12.2012 № 2607-р, размещение объектов федерального значения в области здравоохранения в границах проекта планировки территории не запланировано.

Схемой территориального планирования Российской Федерации в области высшего профессионального образования, утвержденной распоряжением Правительства Российской Федерации от 26.02.2013 № 247-р, размещение объектов федерального значения в области высшего профессионального образования в границах проекта планировки территории не запланировано.

Схемой территориального планирования Российской Федерации в области федерального транспорта (в части трубопроводного транспорта), утвержденной распоряжением Правительства Российской Федерации от 06.05.2015 № 816-р, размещение объектов федерального значения в части трубопроводного транспорта в границах проекта планировки территории не запланировано.

II. Размещение объектов регионального значения

В Схеме территориального планирования Новосибирской области, утвержденной постановлением администрации Новосибирской области от 07.09.2009 № 339-па «Об утверждении Схемы территориального планирования Новосибирской области» (далее – Схема территориального планирования Новосибирской области), в границах проекта планировки территории отображен существующий объект регионального значения автомобильная дорога межмуниципального значения «36 км а/д «К-19р» – Шмаково – Репьево», учетный номер Н-2631 (далее – Автомобильная дорога Н-2631).

III. Размещение объектов местного значения

В схеме территориального планирования Тогучинского района Новосибирской области, утвержденной решением Совета депутатов Тогучинского района Новосибирской области от 20.05.2011 № 9 «Об утверждении схемы территориального планирования Тогучинского района Новосибирской области», в границах проекта планировки территории отображен газопровод высокого давления 0,6 Мпа как существующий межпоселковый газопровод.

Генеральным планом Репьевского сельсовета Тогучинского района Новосибирской области, утвержденным решением Совета депутатов Репьевского сельсовета Тогучинского района Новосибирской области от 30.09.2013 № 3 «Об утверждении Генерального плана, Правил застройки и землепользования Репьевского сельсовета Тогучинского района Новосибирской области» (далее – генеральный план Репьевского сельсовета), в границах проекта планировки территории не запланировано размещение объектов местного значения поселения.

IV. Характеристика планируемого развития территории, в том числе плотности и параметров застройки территории

Территория в границах проекта планировки территории расположена в юго-восточной части Репьевского сельсовета Тогучинского района Новосибирской области, примыкает к юго-восточной границе села Шмаково. Площадь территории в границах проекта планировки территории составляет 8,7998 га.

Основой для установления направлений планируемого развития территории, отраженных в проекте планировки территории, являются:

генеральный план Репьевского сельсовета;

Правила землепользования и застройки Репьевского сельсовета Тогучинского района Новосибирской области, утвержденные решением Совета депутатов Репьевского сельсовета Тогучинского района Новосибирской области от 30.09.2013 № 3 «Об утверждении Генерального плана, Правил застройки и землепользования Репьевского сельсовета Тогучинского района Новосибирской области» (далее – Правила землепользования и застройки Репьевского сельсовета).

В границах проекта планировки территории установлены следующие зоны планируемого размещения объектов капитального строительства:

зона, занятая объектами сельскохозяйственного назначения;

зона градостроительного использования;

зона транспортной инфраструктуры;

зона инженерной инфраструктуры.

Зона, занятая объектами сельскохозяйственного назначения, предназначена для сельскохозяйственных объектов III-V классов опасности.

Основные виды разрешенного использования земельных участков и объектов капитального строительства зоны, занятой объектами сельскохозяйственного назначения:

свинофермы;

фермы крупнорогатого скота менее 1200 голов (всех специализаций), фермы коневодческие;

фермы овцеводческие;

площадки для буртования помета и навоза;

склады для хранения ядохимикатов и минеральных удобрений более 50 тонн;

обработка сельхозугодий пестицидами с применением тракторов (от границ поля до населенного пункта);

зверофермы;

тепличные и парниковые хозяйства;

склады для хранения ядохимикатов и минеральных удобрений до 50 тонн;

цехи по приготовлению кормов;

хозяйства с содержанием животных (свинарники, коровники, питомники, конюшни, зверофермы) до 100 голов;

склады и сооружения по сушке и хранению зерна;

хранилища фруктов и овощей, картофеля;

материальные склады;

хозяйства с содержанием животных (свинарники, коровники, питомники, конюшни, зверофермы) до 50 голов.

Вспомогательные виды разрешенного использования зоны, занятой объектами сельскохозяйственного назначения:

административные организации, офисы, конторы;

помещения обслуживающего персонала, дежурного аварийного персонала, охраны предприятий;

объекты технического и инженерного обеспечения предприятий;

предприятия общественного питания (кафе, столовые, буфеты), связанные с непосредственным обслуживанием производственных и промышленных предприятий;

зеленые насаждения специального назначения;

питомники растений для озеленения промышленных территорий и санитарно-защитных зон;

открытые стоянки краткосрочного хранения автомобилей, площадки транзитного транспорта с местами хранения автобусов, грузовых и легковых автомобилей.

Условно разрешенные виды использования зоны, занятой объектами сельскохозяйственного назначения:

пункты оказания первой медицинской помощи;

ветеринарные приемные пункты;

автозаправочные станции;

антенны сотовой, радиорелейной, спутниковой связи;

санитарно-технические сооружения и установки коммунального назначения.

В соответствии с Правилами землепользования и застройки Репьевского сельсовета градостроительные регламенты зоны градостроительного использования не установлены.

Зона транспортной инфраструктуры предназначена для размещения сооружений и коммуникаций железнодорожного, автомобильного, морского, воздушного и трубопроводного транспорта.

Основные виды разрешенного использования земельных участков и объектов капитального строительства зоны транспортной инфраструктуры:

улицы в красных линиях;

автомобильные дороги общего пользования;

проезжие части улиц и дорог;

мосты, путепроводы, акведуки, виадуки, трубы, подземные переходы;

водоотводные сооружения;

подпорные и защитные стенки;

подземные коммуникации и сооружения на них;

пешеходные и велосипедные дорожки;

бульвары и прочие зеленые насаждения;

железнодорожные пути общего пользования;

железнодорожные пути необщего пользования;

гаражи, площадки и сооружения для хранения общественного и индивидуального транспорта;
станции технического обслуживания автомобилей;
автозаправочные станции;
нефте- и газопроводы.

Вспомогательные виды разрешенного использования зоны транспортной инфраструктуры:

вокзалы, автовокзалы;
здания административного назначения;
мотели, гостиницы;
киоски, лоточная торговля, временные павильоны розничной торговли и обслуживания;
здания, сооружения, необходимые для строительства и эксплуатации улиц и дорог;
рекламные щиты;
гаражи.

Условно разрешенные виды использования зоны транспортной инфраструктуры:

научно-исследовательские лаборатории;
пожарные депо;
общежития.

Зона инженерной инфраструктуры включает в себя участки территории поселения, предназначенные для размещения объектов инженерной инфраструктуры.

Основные виды разрешенного использования земельных участков и объектов капитального строительства зоны инженерной инфраструктуры:

объекты энергообеспечения, теплоснабжения, связи, газоснабжения, водоснабжения, водоотведения и очистки стоков и другие объекты инженерной инфраструктуры;

объекты связи;
объекты жилищно-коммунального хозяйства;
объекты складского назначения;
объекты охраны общественного порядка;
объекты специализированных ведомств по предупреждению чрезвычайных ситуаций.

Вспомогательные виды разрешенного использования зоны инженерной инфраструктуры:

здания административного назначения;
объекты бытового обслуживания;
технологические подъезды;
стоянки служебного транспорта;
зеленые насаждения.

Условно разрешенные виды использования зоны инженерной инфраструктуры:

научно-исследовательские лаборатории;

общежития.

Согласно статье 36 Градостроительного кодекса Российской Федерации действие градостроительного регламента не распространяется на земельные участки:

в границах территорий памятников и ансамблей, включенных в единый государственный реестр объектов культурного наследия (памятников истории и культуры) народов Российской Федерации, а также в границах территорий памятников или ансамблей, которые являются выявленными объектами культурного наследия и решения о режиме содержания, параметрах реставрации, консервации, воссоздания, ремонта и приспособлении которых принимаются в порядке, установленном законодательством Российской Федерации об охране объектов культурного наследия;

в границах территорий общего пользования;

предназначенные для размещения линейных объектов и (или) занятые линейными объектами;

предоставленные для добычи полезных ископаемых.

Использование земельных участков, на которые действие градостроительных регламентов не распространяется или для которых градостроительные регламенты не устанавливаются, определяется уполномоченными федеральными органами исполнительной власти, уполномоченными органами исполнительной власти субъектов Российской Федерации или уполномоченными органами местного самоуправления в соответствии с федеральными законами.

Баланс зон планируемого размещения объектов капитального строительства приведен в таблице № 1.

Таблица № 1

Баланс зон планируемого размещения объектов
капитального строительства

№ п/п	Наименование зоны	Площадь, га	%
1	2	3	4
1	Всего в границах проекта планировки территории	8,7998	100,0
2	Зона, занятая объектами сельскохозяйственного назначения	4,1163	46,8
3	Зона градостроительного использования	4,1420	47,1
4	Зона транспортной инфраструктуры	0,5208	5,9
5	Зона инженерной инфраструктуры	0,0207	0,2

Проектом планировки территории не предусматривается выделение жилых и общественно-деловых зон, в связи с чем плотность и параметры застройки не определены.

Проектом планировки территории предусматривается установление красных линий в соответствии с требованиями Градостроительного кодекса Российской Федерации. Проектом планировки территории предусматривается выделение двух планировочных кварталов в границах красных линий. Экспликация планировочных кварталов представлена в таблице № 2. Каталог координат поворотных точек красных линий приведен в таблице № 3. Разбивочный чертеж красных линий приведен на схеме.

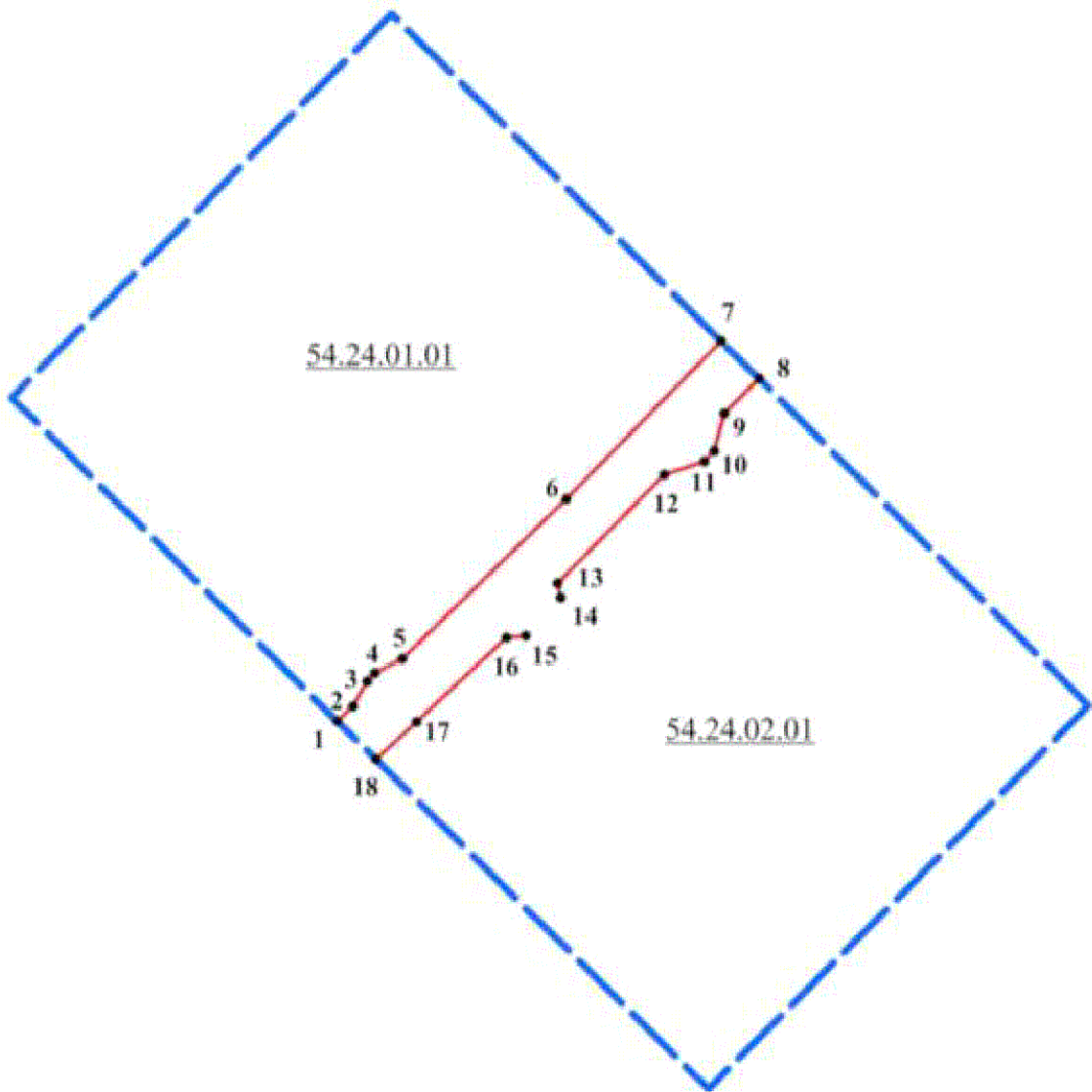
Таблица № 2

Экспликация планировочных кварталов

№ п/п	Условный номер планировочного квартала	Площадь, га
1	2	3
1	54.24.01.01	4,1504
2	54.24.02.01	4,1282

Постановлением Правительства Новосибирской области от 28.12.2011 № 608-п «О введении в действие местной системы координат Новосибирской области» на территории Новосибирской области установлена местная система координат Новосибирской области (далее – МСК НСО), используемая для ведения Единого государственного реестра недвижимости.

Разбивочный чертеж красных линий



**Каталог координат поворотных точек красных линий
(система координат – МСК НСО)**

№ п/п	Условный номер планировочного квартала	№ точки	X	Y
1	2	3	4	5
1	54.24.01.01	1	488463.400	4229772.950
2		2	488469.470	4229779.220
3		3	488479.600	4229785.110
4		4	488482.990	4229788.210
5		5	488488.840	4229799.220
6		6	488553.790	4229866.290
7		7	488618.110	4229929.380
8	54.24.02.01	8	488602.970	4229944.650
9		9	488588.720	4229930.630
10		10	488573.390	4229926.410
11		11	488569.170	4229922.370
12		12	488563.910	4229906.220
13		13	488519.610	4229862.630
14		14	488513.660	4229863.970
15		15	488498.120	4229849.720
16		16	488497.450	4229841.720
17		17	488463.020	4229805.110
18		18	488447.830	4229788.660

**V. Характеристика развития системы
социального обслуживания территории**

Проектом планировки территории не предусматривается мероприятий по развитию системы социального обслуживания территории.

**VI. Характеристика развития системы
транспортного обслуживания территории**

Приказом министерства транспорта и дорожного хозяйства Новосибирской области от 13.03.2018 № 39 «Об утверждении плана реализации мероприятий государственной программы Новосибирской области «Повышение безопасности дорожного движения на автомобильных дорогах и обеспечение безопасности на транспорте в Новосибирской области в 2015-2020 годах» (далее – приказ Министерства транспорта и дорожного хозяйства Новосибирской области) в границах проекта планировки территории предусмотрено строительство

остановочного пункта в рамках реконструкции участка а/д «36 км а/д «К-19р» – Шмаково – Репьево» (с. Шмаково) в Тогучинском районе.

Строительство остановочного пункта предусматривает строительство двух остановочных павильонов вблизи села Шмаково.

Автомобильная дорога Н-2631 характеризуется параметрами III категории с двумя полосами движения, протяженностью в границах проекта планировки территории 0,220 км.

В границах проекта планировки территории запроектировано одно примыкание.

VII. Характеристика развития системы инженерно-технического обеспечения территории

Проектом планировки территории в границах проекта планировки территории не предусматривается развитие системы инженерно-технического обеспечения.

Отображение существующего газопровода высокого давления 0,6 МПа установлено на основании топографической съемки, выполненной в октябре 2017 года, отображение существующих линии электропередач напряжением 10 кВ установлено на основании сведений Единого государственного реестра недвижимости.

Для исключения опасности подтопления поверхностными и грунтовыми водами и заболачивания примыкающих к дороге земель предусматриваются мероприятия по организации водоотвода. Водоотвод осуществляется за счет продольного и поперечного уклона автомобильной дороги и рельефа местности.

VIII. Техничко-экономические показатели проекта планировки территории

Таблица № 4

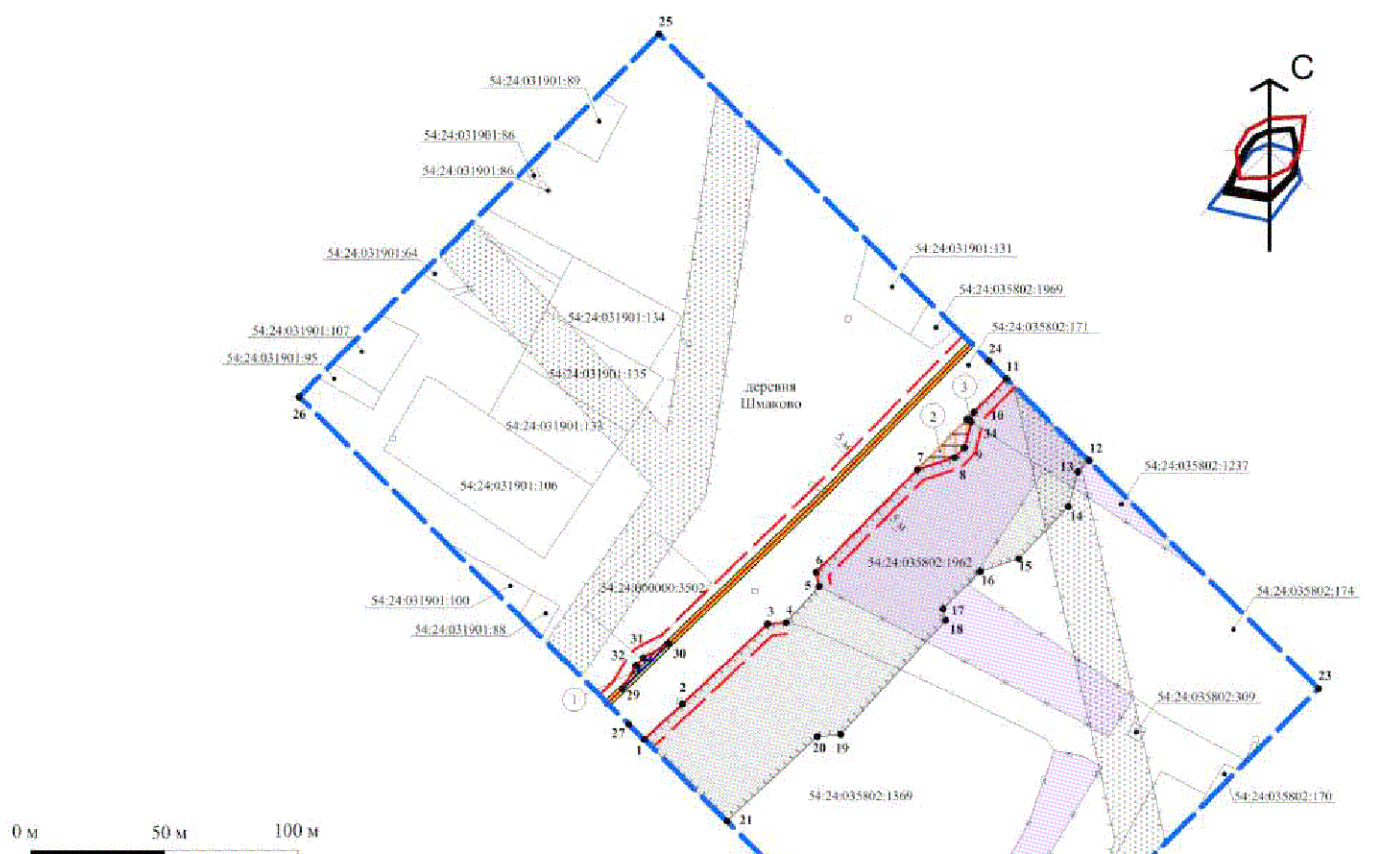
Техничко-экономические показатели проекта планировки территории

№ п/п	Наименование показателей	Единица измерения	Современное состояние на 2017 год	Расчетный срок на 2033 год
1	Территория в границах проекта планировки территории	га	8,7998	8,7998
2	Зоны планируемого размещения объектов капитального строительства, в том числе:			

2.1	Зона, занятая объектами сельскохозяйственного назначения	га	-	4,1163
2.2	Зона градостроительного использования			4,1420
2.3	Зона инженерной инфраструктуры	га	-	0,0096
3	Объекты транспортной инфраструктуры			
3.1	Автомобильные дороги регионального значения	км	0,220	0,220
3.2	Остановочный пункт	шт.	0	1
4	Объекты инженерной инфраструктуры			
4.1	Линия электропередач 10 кВ	км	0,602	0,602
4.2	Газопровод высокого давления 0,6 МПа	км	0,220	0,220

ПРИЛОЖЕНИЕ № 3
к проекту планировки территории для размещения
объекта регионального значения на 1 км автомобильной
дороги межмуниципального значения
«36 км а/д «К-19р» - Шмаково - Репьево»
в границах муниципального образования Репьевский
сельсовет Тогучинского района Новосибирской
области и проекту межевания территории в его составе

**Чертеж межевания территории для размещения объекта регионального
значения на 1 км автомобильной дороги межмуниципального значения
«36 км а/д «К-19р» - Шмаково - Репьево» в границах муниципального образования
Репьевский сельсовет Тогучинского района Новосибирской области**



Примечания:

1. Система координат - местная Новосибирской области;
2. Зоны действия публичных сервитутов отсутствуют;
- Объекты культурного наследия в границах рассматриваемой территории не выявлены.
3. Объекты культурного наследия в границах рассматриваемой территории не выявлены;
4. Земельным участкам, образующимся из земель государственной или муниципальной собственности рекомендуется присвоить категорию земель: земли промышленности, энергетики, транспорта, связи, радиовещания, телевидения, информатики, земли для обеспечения космической деятельности, земли обороны, безопасности и земли иного специального назначения;
5. Проект межевания территории не предусматривает образование земельных участков, предполагаемых к изъятию для государственных нужд.

Условные обозначения

Границы

- границы проекта межевания территории
- границы населенного пункта (сведения внесены в Единый государственный реестр недвижимости)
- красные линии
- линии отступа от красных линий в целях определения места допустимого размещения зданий, строений, сооружений
- границы существующих земельных участков на кадастровом плане территории

- границы образуемых земельных участков, которые после образования будут относиться к территориям общего пользования
- границы образуемого земельного участка № 1 на кадастровом плане территории
- границы образуемого земельного участка № 2 на кадастровом плане территории
- границы образуемого земельного участка № 3 на кадастровом плане территории
- границы изменяемых земельных участков на кадастровом плане территории

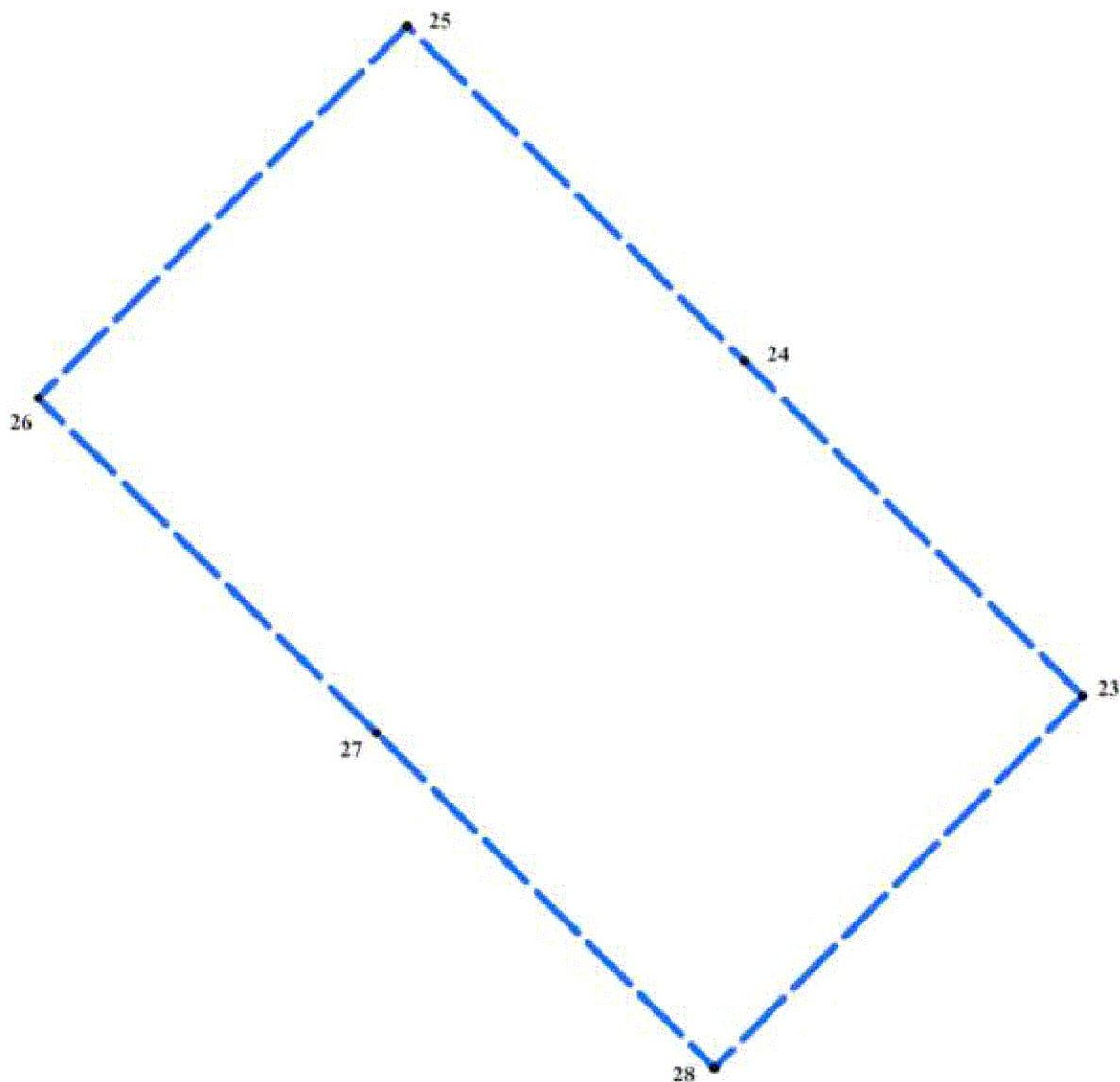
Границы зон с особыми условиями использования территории

- границы охранной зоны линии электропередач 10 кВ
- границы придорожной полосы
- 54:24:031901:89 кадастровый номер земельного участка
- поворотная точка
- условный номер образуемого земельного участка

ПРИЛОЖЕНИЕ
к чертежу межевания территории
для размещения объекта регионального
значения на 1 км автомобильной дороги
межмуниципального значения
«36 км а/д «К-19р» – Шмаково – Репьево»
в границах муниципального образования
Репьевский сельсовет Тогучинского района
Новосибирской области

Схема № 1

Разбивочный чертеж границ проекта межевания территории



Проект межевания территории для размещения объекта регионального значения на 1 км автомобильной дороги межмуниципального значения «36 км а/д «К-19р» – Шмаково – Репьево» в границах муниципального образования Репьевский сельсовет Тогучинского района Новосибирской области разработан на основании постановления Правительства Новосибирской области от 28.12.2011 № 608-п «О введении в действие местной системы координат Новосибирской области». На территории Новосибирской области установлена местная система координат Новосибирской области (далее – МСК НСО), используемая для ведения Единого государственного реестра недвижимости.

Таблица № 1

Каталог координат поворотных точек границ проекта межевания территории

№ п/п	Номер точки	Координата X	Координата Y
1	2	3	4
1	23	488469.750	4230079.000
2	24	488610.570	4229936.980
3	25	488751.390	4229794.960
4	26	488595.170	4229640.060
5	27	488454.350	4229782.080
6	28	488313.530	4229924.100

Разбивочный чертеж границ образуемых земельных участков
на кадастровом плане территории

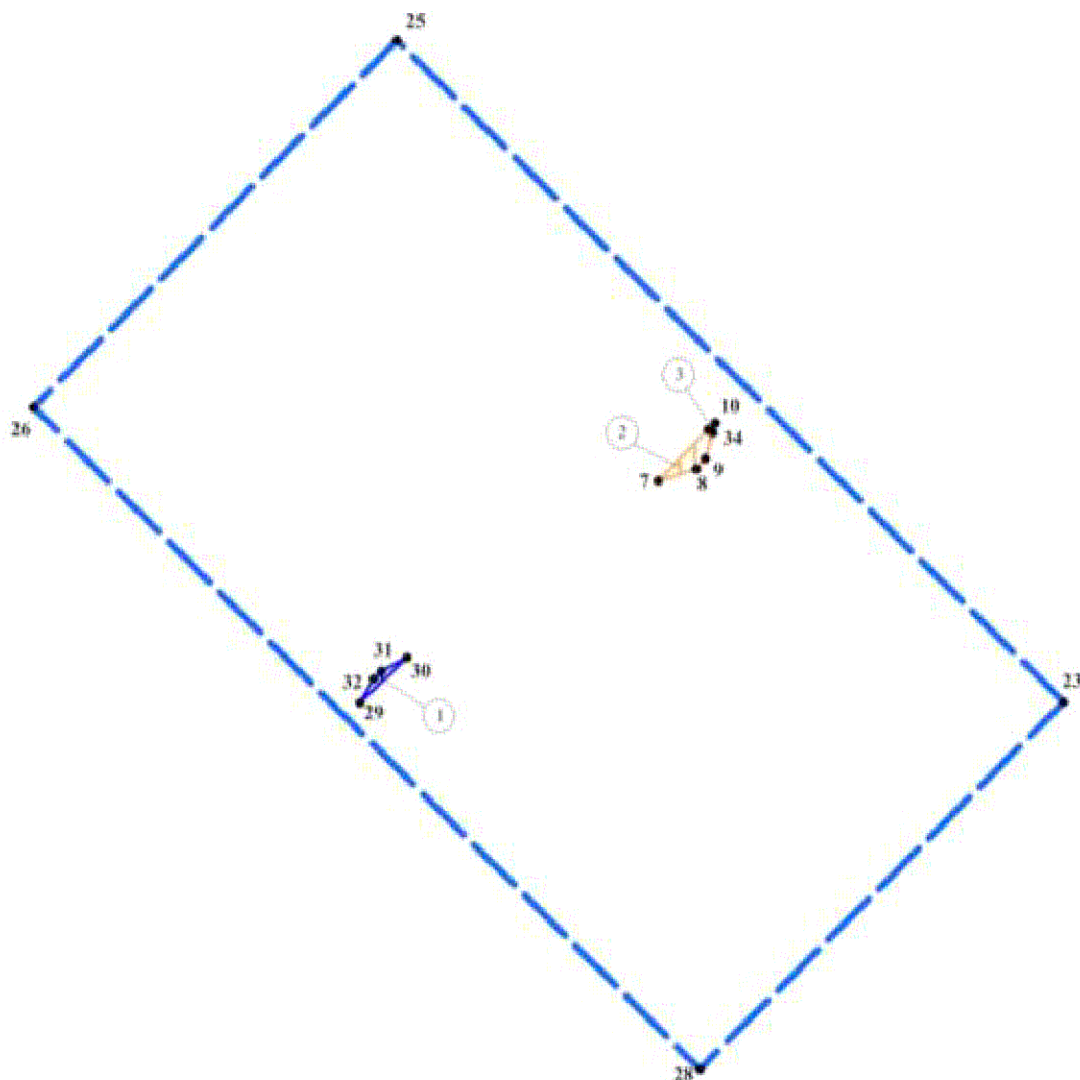


Таблица № 2

Экспликация образуемых земельных участков

№ п/п	Условный номер образуемого земельного участка	Вид разрешенного использования	Площадь, га
1	2	3	4
1	1	Автомобильные дороги общего пользования	0,0054
2	2	Автомобильные дороги общего пользования	0,0154
3	3	Автомобильные дороги общего пользования	0,0004

Таблица № 3

Каталог координат поворотных точек границ образуемого земельного участка № 1 на кадастровом плане территории (система координат – МСК НСО)

№ п/п	Номер точки	Координата X	Координата Y
1	2	3	4
1	29	488469.470	4229779.220
2	30	488488.840	4229799.220
3	31	488482.990	4229788.210
4	32	488479.600	4229785.110

Таблица № 4

Каталог координат поворотных точек границ образуемого земельного участка № 2 на кадастровом плане территории (система координат – МСК НСО)

№ п/п	Номер точки	Координата X	Координата Y
1	2	3	4
1	33	488585.720	4229927.680
2	34	488584.550	4229929.480
3	9	488573.390	4229926.410
4	8	488569.170	4229922.370
5	7	488563.910	4229906.220

Таблица № 5

Каталог координат поворотных точек границ образуемого земельного участка № 3 на кадастровом плане территории (система координат – МСК НСО)

№ п/п	Номер точки	Координата X	Координата Y
1	2	3	4
1	33	488585.720	4229927.680
2	10	488588.720	4229930.630
3	34	488584.550	4229929.480

Экспликация изменяемых земельных участков

№ п/п	Кадастровый номер земельного участка	Вид разрешенного использования	Условный номер образуемого земельного участка	Площадь, га
1	2	3	4	5
1	54:24:035802:1962	Для сельскохозяйственного производства	2	2,2276
2	54:24:035802:1237	Для сельскохозяйственного производства	3	45,0000

Экспликация образуемых земельных участков, которые после образования будут относиться к территориям общего пользования

№ п/п	Условный номер образуемого земельного участка	Вид разрешенного использования	Площадь, га
1	2	3	4
1	1	Автомобильные дороги общего пользования	0,0054
2	2	Автомобильные дороги общего пользования	0,0154
3	3	Автомобильные дороги общего пользования	0,0004

Разбивочный план границ придорожной полосы

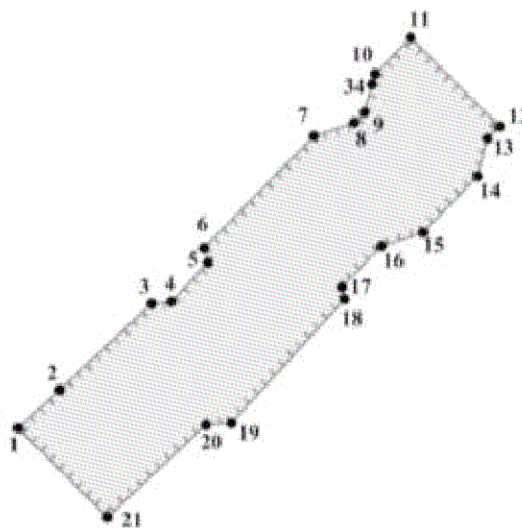


Таблица № 8

Каталог координат поворотных точек границ придорожной полосы
(система координат – МСК НСО)

№ п/п	Номер точки	Координата X	Координата Y
1	2	3	4
1	1	488447.830	4229788.660
2	2	488463.020	4229805.110
3	3	488497.450	4229841.720
4	4	488498.120	4229849.720
5	5	488513.660	4229863.970
6	6	488519.610	4229862.630
7	7	488563.910	4229906.220
8	8	488569.170	4229922.370
9	9	488573.390	4229926.410
10	34	488584.550	4229929.480
11	10	488588.720	4229930.630
12	11	488602.970	4229944.650
13	12	488567.760	4229980.150
14	13	488562.920	4229975.390
15	14	488547.940	4229971.260
16	15	488525.520	4229949.800
17	16	488520.150	4229933.300

18	17	488503.980	4229917.400
19	18	488499.140	4229918.490
20	19	488449.930	4229873.370
21	20	488449.080	4229863.270
22	21	488412.600	4229824.190
