

ПРАВИТЕЛЬСТВО НОВОСИБИРСКОЙ ОБЛАСТИ

ПОСТАНОВЛЕНИЕ

от 26.06.2018 № 277-п

г. Новосибирск

Об утверждении проекта планировки территории для размещения объекта регионального значения автомобильной дороги межмуниципального значения «14 км а/д «Н-3203 – Сарыкамышка» на участке км 0+000 – км 3+000 в границах муниципального образования Серебрянский сельсовет Чулымского района Новосибирской области и проекта межевания территории в его составе

В соответствии со статьями 42, 43, 45 Градостроительного кодекса Российской Федерации, частью 4 статьи 9 Федерального закона от 03.07.2016 № 373-ФЗ «О внесении изменений в Градостроительный кодекс Российской Федерации, отдельные законодательные акты Российской Федерации в части совершенствования регулирования подготовки, согласования и утверждения документации по планировке территории и обеспечения комплексного и устойчивого развития территорий и признании утратившими силу отдельных положений законодательных актов Российской Федерации» Правительство Новосибирской области **п о с т а н о в л я е т**:

1. Утвердить прилагаемые проект планировки территории для размещения объекта регионального значения автомобильной дороги межмуниципального значения «14 км а/д «Н-3203 – Сарыкамышка» на участке км 0+000 – км 3+000 в границах муниципального образования Серебрянский сельсовет Чулымского района Новосибирской области и проект межевания территории в его составе (далее – документация по планировке территории).

2. Министерству строительства Новосибирской области (Шмидт И.И.) направить утвержденную документацию по планировке территории Главе муниципального образования Серебрянский сельсовет Чулымского района Новосибирской области в течение семи дней со дня утверждения документации по планировке территории для официального опубликования и размещения на официальном сайте муниципального образования.

3. Контроль за исполнением настоящего постановления возложить на временно исполняющего обязанности первого заместителя Председателя Правительства Новосибирской области Знаткова В.М.

Временно исполняющий обязанности
Губернатора Новосибирской области

А.А. Травников

УТВЕРЖДЕНЫ
постановлением Правительства
Новосибирской области
от 26.06.2018 № 277-п

Проект планировки территории для размещения объекта регионального значения автомобильной дороги межмуниципального значения «14 км а/д «Н-3203 – Сарыкамышка» на участке км 0+000 – км 3+000 в границах муниципального образования Серебрянский сельсовет Чулымского района Новосибирской области и проект межевания территории в его составе

1. Чертеж планировки территории для размещения объекта регионального значения автомобильной дороги межмуниципального значения «14 км а/д «Н-3203 – Сарыкамышка» на участке км 0+000 – км 3+000 в границах муниципального образования Серебрянский сельсовет Чулымского района Новосибирской области (приложение № 1).

2. Положения о размещении объектов капитального строительства федерального, регионального или местного значения, а также о характеристиках планируемого развития территории, в том числе плотности и параметрах застройки территории и характеристиках развития систем социального, транспортного обслуживания и инженерно-технического обеспечения, необходимых для развития территории (приложение № 2).

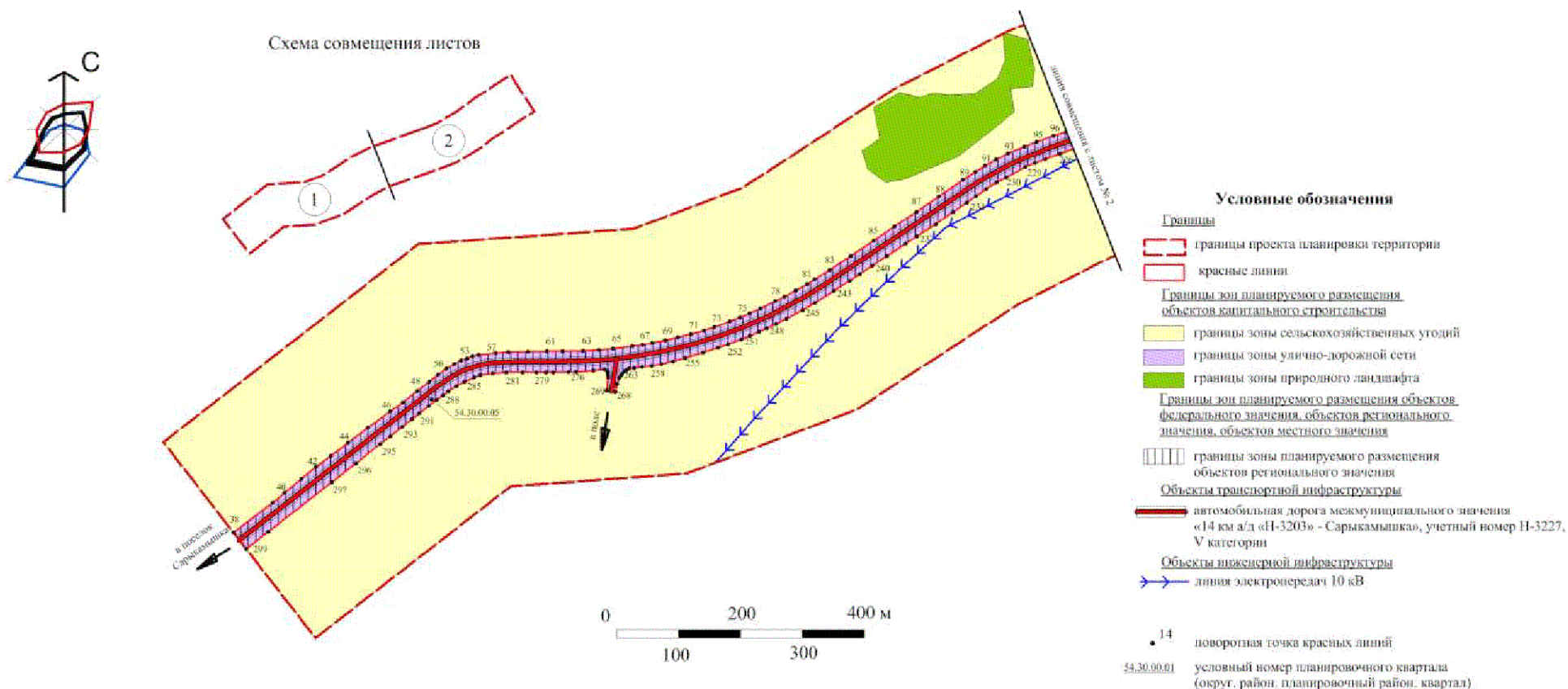
3. Чертеж межевания территории для размещения объекта регионального значения автомобильной дороги межмуниципального значения «14 км а/д «Н-3203 – Сарыкамышка» на участке км 0+000 – км 3+000 в границах муниципального образования Серебрянский сельсовет Чулымского района Новосибирской области с приложением (приложение № 3).

ПРИЛОЖЕНИЕ № 1

к проекту планировки территории для размещения объекта регионального значения автомобильной дороги межмуниципального значения «14 км а/д «Н-3203» – Сарыкамьшка» на участке км 0+000 – км 3+000 в границах муниципального образования Серебрянский сельсовет Чулымского района Новосибирской области и проекту межевания территории в его составе

Лист № 1

Чертеж планировки территории для размещения объекта регионального значения автомобильной дороги межмуниципального значения «14 км а/д «Н-3203» – Сарыкамьшка» на участке км 0+000 – км 3+000 в границах муниципального образования Серебрянский сельсовет Чулымского района Новосибирской области

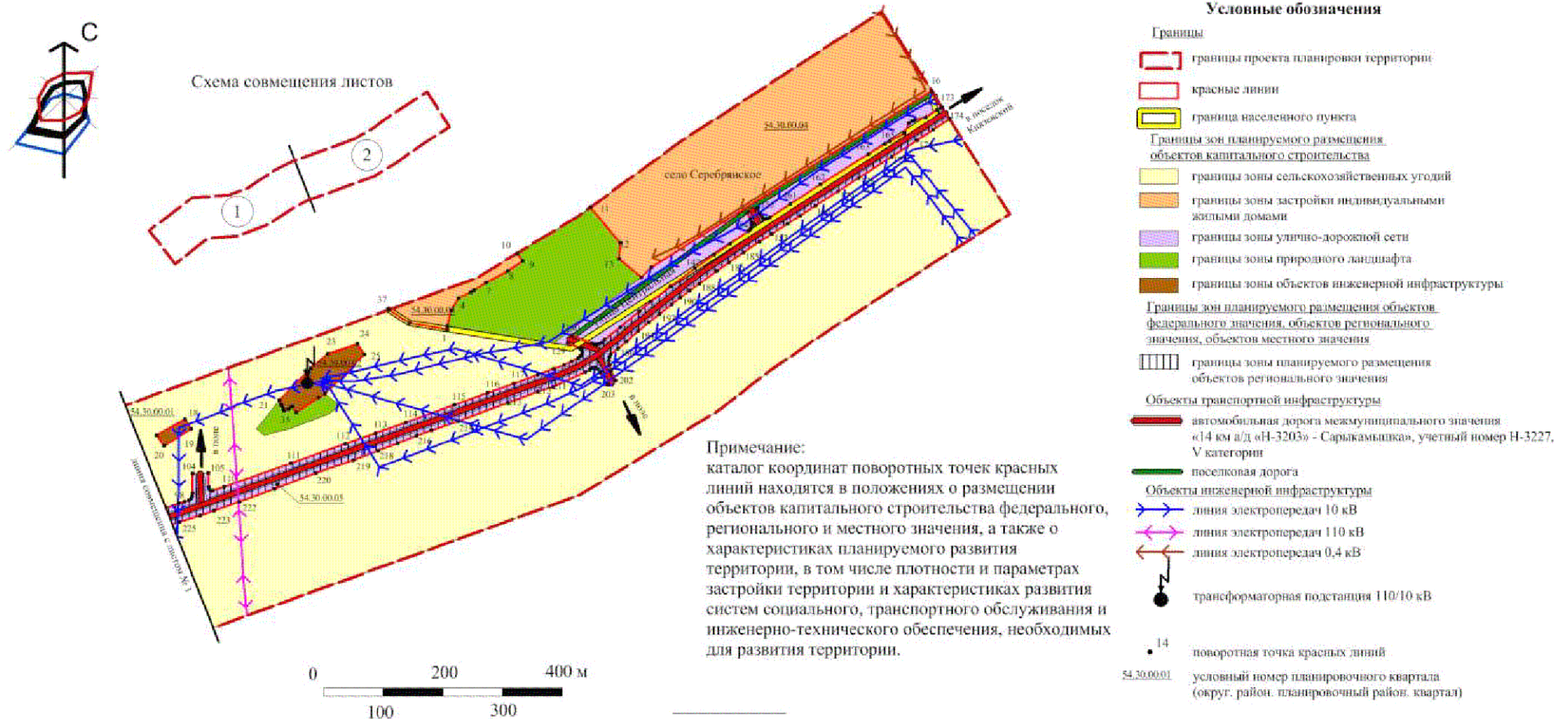


ПРИЛОЖЕНИЕ № 1

к проекту планировки территории для размещения объекта регионального значения автомобильной дороги межмуниципального значения «14 км а/д «Н-3203» – Сарыкамьшка» на участке км 0+000 – км 3+000 в границах муниципального образования Серебрянский сельсовет Чулымского района Новосибирской области и проекту межевания территории в его составе

Лист № 2

Чертеж планировки территории для размещения объекта регионального значения автомобильной дороги межмуниципального значения «14 км а/д «Н-3203» – Сарыкамьшка» на участке км 0+000 – км 3+000 в границах муниципального образования Серебрянский сельсовет Чулымского района Новосибирской области



ПРИЛОЖЕНИЕ № 2

к проекту планировки территории для размещения объекта регионального значения автомобильной дороги межмуниципального значения «14 км а/д «Н-3203 – Сарыкамьшка» на участке км 0+000 – км 3+000 в границах муниципального образования Серебрянский сельсовет Чулымского района Новосибирской области и проекту межевания территории в его составе

Положения о размещении объектов капитального строительства федерального, регионального или местного значения, а также о характеристиках планируемого развития территории, в том числе плотности и параметрах застройки территории и характеристиках развития систем социального, транспортного обслуживания и инженерно-технического обеспечения, необходимых для развития территории

Проект планировки территории для размещения объекта регионального значения автомобильной дороги межмуниципального значения «14 км а/д «Н-3203» – Сарыкамьшка» на участке км 0+000 – км 3+000 в границах муниципального образования Серебрянский сельсовет Чулымского района Новосибирской области (далее – проект планировки территории) разработан на основании Схемы территориального планирования Новосибирской области, утвержденной постановлением администрации Новосибирской области от 07.09.2009 № 339-па «Об утверждении Схемы территориального планирования Новосибирской области» на расчетный срок до 2034 года.

I. Размещение объектов федерального значения

Схемой территориального планирования Российской Федерации в области федерального транспорта (железнодорожного, воздушного, морского, внутреннего водного транспорта) и автомобильных дорог федерального значения, утвержденной распоряжением Правительства Российской Федерации от 19.03.2013 № 384-р, размещение объектов федерального значения в области железнодорожного, воздушного, морского, внутреннего водного федерального транспорта и автомобильных дорог федерального значения в границах проекта планировки территории не запланировано.

Схемой территориального планирования Российской Федерации в области энергетики, утвержденной распоряжением Правительства Российской Федерации от 01.08.2016 № 1634-р, размещение объектов федерального значения в области энергетики в границах проекта планировки территории не запланировано.

Схемой территориального планирования Российской Федерации в области здравоохранения, утвержденной распоряжением Правительства Российской Федерации от 28.12.2012 № 2607-р, размещение объектов федерального значения в области здравоохранения в границах проекта планировки территории не запланировано.

Схемой территориального планирования Российской Федерации в области высшего профессионального образования, утвержденной распоряжением Правительства Российской Федерации от 26.02.2013 № 247-р, размещение объектов федерального значения в области высшего профессионального образования в границах проекта планировки территории не запланировано.

Схемой территориального планирования Российской Федерации в области федерального транспорта (в части трубопроводного транспорта), утвержденной распоряжением Правительства Российской Федерации от 06.05.2015 № 816-р, размещение объектов федерального значения в части трубопроводного транспорта в границах проекта планировки территории не запланировано.

II. Размещение объектов регионального значения

В Схеме территориального планирования Новосибирской области, утвержденной постановлением администрации Новосибирской области от 07.09.2009 № 339-па «Об утверждении Схемы территориального планирования Новосибирской области», в границах проекта планировки территории отображен существующий объект регионального значения автомобильная дорога межмуниципального значения «14 км а/д «Н-3203 – Сарыкамьшка», учетный номер Н-3227 (далее – автомобильная дорога Н-3227), отображено размещение существующей линии электропередач напряжением 110 кВ и существующей понизительной трансформаторной подстанции напряжением 110/10 кВ.

III. Размещение объектов местного значения

Схемой территориального планирования Чулымского района Новосибирской области, утвержденной решением Совета депутатов Чулымского района Новосибирской области от 20.12.2013 № 18/245 «Об утверждении Схемы территориального планирования Чулымского района Новосибирской области», размещение объектов местного значения муниципального района в границах проекта планировки территории не запланировано.

В генеральном плане Серебрянского сельсовета Чулымского района Новосибирской области, утвержденным решением Совета депутатов Серебрянского сельсовета Чулымского района Новосибирской области от 23.12.2014 № 44(4) «Об утверждении Генерального плана Серебрянского сельсовета Чулымского района Новосибирской области» (далее – генеральный план Серебрянского сельсовета), в границах проекта планировки территории отображено размещение существующих линий электропередач напряжением 10 кВ.

IV. Характеристика планируемого развития территории, в том числе плотности и параметров застройки территории

Территория в границах проекта планировки территории расположена на севере Серебрянского сельсовета Чулымского района Новосибирской области, между поселком Сарыкамьшка и селом Серебрянское. Площадь территории в границах проекта планировки территории составляет 119,8598 га.

Границы села Серебрянское, отраженные в проекте планировки территории, установлены генеральным планом Серебрянского сельсовета, сведения о которых внесены в Единый государственный реестр недвижимости.

Основой для установления направлений планируемого развития территории в проекте планировки территории являются:

генеральный план Серебрянского сельсовета;

правила землепользования и застройки, утвержденные решением Совета депутатов Серебрянского сельсовета Чулымского района Новосибирской области от 30.06.2017 № 12/137 «Об утверждении Правил землепользования и застройки Серебрянского сельсовета Чулымского района Новосибирской области» (далее – правила землепользования и застройки Серебрянского сельсовета).

Направления развития территории определены на основании сведений о земельных участках, с учетом их использования, границ, сведений документов территориального планирования.

Проектом планировки территории устанавливаются следующие зоны планируемого размещения объектов капитального строительства:

зона сельскохозяйственных угодий;

зона улично-дорожной сети;

зона природного ландшафта;

зона объектов инженерной инфраструктуры;

зона застройки индивидуальными жилыми домами.

Таблица № 1

Виды разрешенного использования земельных участков и объектов капитального строительства зоны сельскохозяйственных угодий

№ п/п	Наименование вида разрешенного использования земельного участка (с указанием кода классификатора)	Наименование вида разрешенного использования объектов капитального строительства
Основные виды разрешенного использования		
1.1	Сельскохозяйственное использование (1.0)	Ведение сельского хозяйства, в том числе размещение зданий и сооружений, используемых для хранения и переработки сельскохозяйственной продукции

1.2	Склады (6.9)	Промышленные базы; склады; погрузочные терминалы и доки; нефтехранилища и нефтеналивные станции; газовые хранилища и обслуживающие их газоконденсатные и газоперекачивающие станции; элеваторы и продовольственные склады, за исключением железнодорожных перевалочных складов
Условно разрешенные виды использования		
2.1	Магазины (4.4)	Объекты для продажи товаров, торговая площадь которых составляет до 5000 кв. метров

Предельные размеры земельных участков и предельные параметры разрешенного строительства, реконструкции объектов капитального строительства зоны сельскохозяйственных угодий:

предельный размер земельного участка: минимальный – 0,1 га, максимальный – 250 га;

минимальный отступ от границ земельного участка для объектов капитального строительства – 3 м;

предельное максимальное количество надземных этажей зданий, строений, сооружений – 3 этажа;

максимальный процент застройки в границах земельного участка для объектов капитального строительства – 70%.

Зона улично-дорожной сети включает в себя участки территории поселения, предназначенные для формирования единой системы проездов, улиц, дорог, обеспечивающих удобные транспортные связи как в пределах населенного пункта, так и с внешней территорией.

Таблица № 2

Виды разрешенного использования земельных участков
и объектов капитального строительства зоны улично-дорожной сети

№ п/п	Наименование вида разрешенного использования земельного участка (с указанием кода классификатора)	Наименование вида разрешенного использования объектов капитального строительства
Основные виды разрешенного использования		
1.1	Коммунальное обслуживание (3.1)	Котельные; водозаборы; очистные сооружения; насосные станции;

		<p>водопроводы; линии электропередачи; трансформаторные подстанции; распределительные пункты; газопроводы; линии связи; телефонные станции; канализация; стоянки; гаражи и мастерские для обслуживания уборочной и аварийной техники; объекты для приема населения и организаций в связи с предоставлением им коммунальных услуг; сооружения связи; общественные уборные; снегоотвалы; снегоплавильные станции</p>
1.2	Автомобильный транспорт (7.2)	Объекты для обеспечения автомобильного движения, посадки и высадки пассажиров и их сопровождающего обслуживания, а также объекты, предназначенные для размещения постов органов внутренних дел, ответственных за безопасность дорожного движения
1.3	Гидротехнические сооружения (11.3)	Гидротехнические сооружения: плотины, водосбросы, водозаборные, водовыпускные и другие гидротехнические сооружения; судопропускные сооружения; рыбозащитные и рыбопропускные сооружения; берегозащитные сооружения
1.4	Общее пользование территории (12.0)	Автомобильные дороги; пешеходные тротуары; пешеходные переходы; защитные дорожные сооружения; элементы обустройства автомобильных дорог; искусственные дорожные сооружения; развязки, мосты, эстакады, путепроводы, тоннели; транспортно-пересадочные узлы; парки; скверы; площади; бульвары; набережные; другие объекты, постоянно открытые для посещения без взимания платы
Условно разрешенные виды использования		
2.1	Обслуживание	Гаражи с несколькими стояночными местами;

	автотранспорта (4.9)	стоянки; автозаправочные станции (бензиновые, газовые); магазины сопутствующей торговли; объекты для организации общественного питания в качестве придорожного сервиса; автомобильные мойки; прачечные для автомобильных принадлежностей; мастерские, предназначенные для ремонта и обслуживания автомобилей
2.2	Ведение огородничества (13.1)	Осуществление деятельности, связанной с выращиванием ягодных, овощных, бахчевых или иных сельскохозяйственных культур и картофеля; размещение некапитального жилого строения и хозяйственных строений и сооружений, предназначенных для хранения сельскохозяйственных орудий труда и выращенной сельскохозяйственной продукции

Предельные размеры земельных участков и предельные параметры разрешенного строительства, реконструкции объектов капитального строительства зоны улично-дорожной сети:

предельный минимальный размер земельного участка с видом разрешенного использования «коммунальное обслуживание», «гидротехнические сооружения» – 0,001 га;

предельный размер земельного участка с видом разрешенного использования «ведение огородничества»: минимальный – 0,04 га, максимальный – 0,12 га;

предельный размер земельного участка с иным видом разрешенного использования: минимальный – 0,1 га, максимальный – 100 га;

минимальный отступ от границ земельного участка для объектов капитального строительства с видом разрешенного использования «линии электропередачи», «трансформаторные подстанции», «распределительные пункты», «котельные», «насосные станции», «очистные сооружения», «сооружения связи», «стоянки», «общественные уборные» – 1 м;

минимальный отступ от границ земельного участка для объектов капитального строительства с иным видом разрешенного использования – 3 м;

предельное максимальное количество этажей зданий, строений, сооружений для объектов капитального строительства – 2 этажа;

минимальный процент застройки в границах земельного участка для объектов капитального строительства с видом разрешенного использования «автозаправочные станции (бензиновые, газовые)» – 10%;

максимальный процент застройки в границах земельного участка для объектов капитального строительства с видом разрешенного использования «линии электропередачи», «трансформаторные подстанции», «распределительные пункты», «котельные», «насосные станции», «очистные сооружения»,

«сооружения связи», «стоянки», «общественные уборные» устанавливается равным всей площади земельного участка, за исключением площади, занятой минимальными отступами от границ земельного участка;

максимальный процент застройки в границах земельного участка для объектов капитального строительства с иным видом разрешенного использования – 50%.

Зона природного ландшафта включает в себя участки территории поселения, предназначенные для сохранения существующего природного ландшафта, экологически чистой окружающей среды, обустройства территории для отдыха населения.

Таблица № 3

Виды разрешенного использования земельных участков и объектов капитального строительства зоны природного ландшафта

№ п/п	Наименование вида разрешенного использования земельного участка (с указанием кода классификатора)	Наименование вида разрешенного использования объекта капитального строительства
Основные виды разрешенного использования		
1.1	Питомники (1.17)	Объекты для выращивания и реализации подроста деревьев и кустарников, используемых в сельском хозяйстве, а также иных сельскохозяйственных культур для получения рассады и семян
1.2	Деятельность по особой охране и изучению природы (9.0)	Объекты для обеспечения деятельности по особой охране и изучению природы
1.3	Охрана природных территорий (9.1)	Объекты для обеспечения охраны природных территорий
1.4	Водные объекты (11.0)	Водные объекты
Условно разрешенные виды использования		
2.1	Коммунальное обслуживание (3.1)	Котельные; водозаборы; очистные сооружения; насосные станции; водопроводы; линии электропередачи; трансформаторные подстанции; газопроводы; линии связи; канализация;

		стоянки; сооружения связи
2.2	Общее пользование водными объектами (11.1)	Объекты для обеспечения пользования водными объектами
2.3	Гидротехнические сооружения (11.3)	Гидротехнические сооружения: плотины, водосбросы, водозаборные, водовыпускные и другие гидротехнические сооружения; судопропускные сооружения; рыбозащитные и рыбопропускные сооружения; берегозащитные сооружения
2.4	Общее пользование территории (12.0)	Автомобильные дороги; пешеходные тротуары; пешеходные переходы; защитные дорожные сооружения; элементы обустройства автомобильных дорог; искусственные дорожные сооружения; развязки, мосты, эстакады, путепроводы, тоннели; парки; скверы; площади; бульвары; набережные; другие объекты, постоянно открытые для посещения без взимания платы
Вспомогательные виды разрешенного использования		
3.1	Отдых (5.0)	Обустройство мест для занятия спортом, физической культурой, пешими или верховыми прогулками, отдыха и туризма, наблюдения за природой, пикников, охоты, рыбалки и иной деятельности; создание и уход за парками, городскими лесами, садами и скверами, прудами, озерами, водохранилищами, пляжами, береговыми полосами водных объектов общего пользования, а также обустройство мест отдыха в них

Предельные размеры земельных участков и предельные параметры разрешенного строительства, реконструкции объектов капитального строительства зоны природного ландшафта:

предельный минимальный размер земельного участка с видом разрешенного использования «коммунальное обслуживание», «гидротехнические сооружения» – 0,001 га;

предельный размер земельного участка с иным видом разрешенного использования: максимальный – 5000 га, минимальный – 0,01 га;

минимальный отступ от границ земельного участка для объектов капитального строительства с видом разрешенного использования «линии электропередачи», «трансформаторные подстанции», «котельные», «насосные станции», «очистные сооружения», «гидротехнические сооружения», «сооружения связи», «стоянки» – 1 м;

минимальный отступ от границ земельного участка для объектов капитального строительства с иным видом разрешенного использования – 3 м;

предельное максимальное количество надземных этажей зданий, строений, сооружений – 3 этажа;

максимальный процент застройки в границах земельного участка для объектов капитального строительства с видом разрешенного использования «линии электропередачи», «трансформаторные подстанции», «котельные», «насосные станции», «очистные сооружения», «гидротехнические сооружения», «сооружения связи», «стоянки» устанавливается равным всей площади земельного участка, за исключением площади, занятой минимальными отступами от границ земельного участка;

максимальный процент застройки в границах земельного участка для объектов капитального строительства с иным видом разрешенного использования – 10%.

Зона объектов инженерной инфраструктуры включает в себя участки территории поселения, предназначенные для размещения объектов инженерной инфраструктуры.

Таблица № 4

Виды разрешенного использования земельных участков и объектов капитального строительства зоны объектов инженерной инфраструктуры

№ п/п	Наименование вида разрешенного использования земельного участка (с указанием кода классификатора)	Наименование вида разрешенного использования объектов капитального строительства
Основные виды разрешенного использования		
1.1	Коммунальное обслуживание (3.1)	Котельные; водозаборы; очистные сооружения; насосные станции; водопроводы; линии электропередачи; трансформаторные подстанции; распределительные пункты;

		газопроводы; линии связи; телефонные станции; канализация; стоянки; гаражи и мастерские для обслуживания уборочной и аварийной техники; объекты для приема населения и организаций в связи с предоставлением им коммунальных услуг; сооружения связи; общественные уборные; снегоотвалы; снегоплавильные станции
1.2	Деловое управление (4.1)	Объекты для размещения органов управления производством, торговлей, банковской, страховой деятельностью, иной управленческой деятельностью, не связанной с государственным или муниципальным управлением и оказанием услуг; объекты для обеспечения совершения сделок, не требующих передачи товара в момент их совершения между организациями, в том числе биржевая деятельность (за исключением банковской и страховой деятельности)
1.3	Обслуживание автотранспорта (4.9)	Гаражи с несколькими стояночными местами; стоянки; автозаправочные станции (бензиновые, газовые); магазины сопутствующей торговли; объекты для организации общественного питания в качестве придорожного сервиса; автомобильные мойки; прачечные для автомобильных принадлежностей; мастерские, предназначенные для ремонта и обслуживания автомобилей
1.4	Энергетика (6.7)	Объекты гидроэнергетики; атомные станции; ядерные установки (за исключением создаваемых в научных целях); пункты хранения ядерных материалов и радиоактивных веществ; тепловые станции и другие электростанции; обслуживающие и вспомогательные для электростанций сооружения; объекты электросетевого хозяйства (за исключением объектов энергетики, предусмотренных строкой 1.1 настоящей таблицы)

1.5	Связь (6.8)	Объекты связи, радиовещания, телевидения, включая воздушные радиорелейные, надземные и подземные кабельные линии связи, линии радиофикации, антенные поля, усилительные пункты на кабельных линиях связи, инфраструктуру спутниковой связи и телерадиовещания (за исключением объектов связи, предусмотренных строкой 1.1 настоящей таблицы)
1.6	Склады (6.9)	Промышленные базы; склады; погрузочные терминалы и доки; нефтехранилища и нефтеналивные станции; газовые хранилища и обслуживающие их газоконденсатные и газоперекачивающие станции; элеваторы и продовольственные склады, за исключением железнодорожных перевалочных складов
1.7	Обеспечение внутреннего правопорядка (8.3)	Объекты для подготовки и поддержания в готовности органов внутренних дел и спасательных служб, в которых существует военизированная служба; объекты гражданской обороны (за исключением объектов гражданской обороны, являющихся частями производственных зданий)
1.8	Гидротехнические сооружения (11.3)	Гидротехнические сооружения: плотины, водосбросы, водозаборные, водовыпускные и другие гидротехнические сооружения; судопропускные сооружения; рыбозащитные и рыбопропускные сооружения; берегозащитные сооружения
1.9	Общее пользование территории (12.0)	Автомобильные дороги; пешеходные тротуары; пешеходные переходы; защитные дорожные сооружения; элементы обустройства автомобильных дорог; искусственные дорожные сооружения; развязки, мосты, эстакады, путепроводы, тоннели; транспортно-пересадочные узлы; парки; скверы; площади; бульвары; набережные; другие объекты, постоянно открытые для посещения без взимания платы
Условно разрешенные виды использования		
2.1	Общественное	Рестораны;

	питание (4.6)	кафе; столовые; закусочные; бары
--	---------------	---

Предельные размеры земельных участков и предельные параметры разрешенного строительства, реконструкции объектов капитального строительства зоны объектов инженерной инфраструктуры:

предельный минимальный размер земельного участка с видом разрешенного использования «коммунальное обслуживание», «гидротехнические сооружения» – 0,001 га;

предельный размер земельного участка с иным видом разрешенного использования: минимальный – 0,01 га, максимальный – 210 га;

минимальный отступ от границ земельного участка для объектов капитального строительства с видом разрешенного использования «линии электропередачи», «трансформаторные подстанции», «распределительные пункты», «котельные», «насосные станции», «очистные сооружения», «гидротехнические сооружения», «сооружения связи», «стоянки», «общественные уборные» – 1 м;

минимальный отступ от границ земельного участка для объектов капитального строительства с иным видом разрешенного использования – 3 м;

предельное максимальное количество надземных этажей зданий, строений, сооружений для объектов капитального строительства – 2 этажа;

максимальный процент застройки в границах земельного участка для объектов капитального строительства с видом разрешенного использования «линии электропередачи», «трансформаторные подстанции», «распределительные пункты», «котельные», «насосные станции», «очистные сооружения», «гидротехнические сооружения», «сооружения связи», «стоянки» устанавливается равным всей площади земельного участка, за исключением площади, занятой минимальными отступами от границ земельного участка;

минимальный процент застройки в границах земельного участка для объектов капитального строительства с видом разрешенного использования «автозаправочные станции (бензиновые, газовые)» – 10%;

максимальный процент застройки в границах земельного участка для объектов капитального строительства с иным видом разрешенного использования – 70%.

Таблица № 5

Виды разрешенного использования земельных участков и объектов капитального строительства зоны застройки индивидуальными жилыми домами:

№ п/п	Наименование вида разрешенного использования	Наименование вида разрешенного использования объекта капитального строительства
-------	--	---

	земельного участка (с указанием кода классификатора)	
Основные виды разрешенного использования		
1.1	Для индивидуального жилищного строительства (2.1)	Индивидуальные дома; индивидуальные гаражи; подсобные сооружения
1.2	Для ведения личного подсобного хозяйства (2.2)	Размещение жилого дома, не предназначенного для раздела на квартиры; производство сельскохозяйственной продукции; размещение гаража и иных вспомогательных сооружений; содержание сельскохозяйственных животных
1.3	Блокированная жилая застройка (2.3)	Блокированные дома; гаражи и иные вспомогательные сооружения; объекты для разведения декоративных и плодовых деревьев, овощей и ягодных культур
Условно разрешенные виды использования		
2.1	Малоэтажная многоквартирная жилая застройка (2.1.1)	Размещение малоэтажного многоквартирного жилого дома (дом, пригодный для постоянного проживания, высотой до 4 этажей, включая мансардный); разведение декоративных и плодовых деревьев, овощных и ягодных культур; размещение индивидуальных гаражей и иных вспомогательных сооружений; обустройство спортивных и детских площадок, площадок отдыха; размещение объектов обслуживания жилой застройки во встроенных, пристроенных и встроенно-пристроенных помещениях малоэтажного многоквартирного дома, если общая площадь таких помещений в малоэтажном многоквартирном доме не составляет более 15% общей площади помещений дома
2.2	Социальное обслуживание (3.2)	Объекты для оказания гражданам социальной помощи; объекты для размещения отделений почты и телеграфа; объекты для размещения общественных некоммерческих организаций; благотворительных организаций, клубов по интересам

2.3	Амбулаторно-поликлиническое обслуживание (3.4.1)	Размещение объектов, предназначенных для оказания гражданам амбулаторно-поликлинической медицинской помощи
2.4	Культурное развитие (3.6)	Объекты для размещения музеев; выставочные залы; художественные галереи; дома культуры; библиотеки; кинотеатры, кинозалы; объекты для размещения цирков, зверинцев, зоопарков, океанариумов
2.5	Религиозное использование (3.7)	Объекты для отправления религиозных обрядов; объекты для постоянного местонахождения духовных лиц, паломников и послушников в связи с осуществлением ими религиозной службы; объекты для осуществления благотворительной и религиозной образовательной деятельности)
2.6	Амбулаторное ветеринарное обслуживание (3.10.1)	Размещение объектов, предназначенных для оказания ветеринарных услуг без содержания животных
2.7	Банковская и страховая деятельность (4.5)	Размещение объектов, предназначенных для размещения организаций, оказывающих банковские и страховые услуги
2.8	Общественное питание (4.6)	Размещение объектов в целях устройства мест общественного питания (рестораны, кафе, столовые, закусочные, бары)
2.9	Гостиничное обслуживание (4.7)	Размещение гостиниц, а также иных зданий, используемых с целью извлечения предпринимательской выгоды из предоставления жилого помещения для временного проживания в них
Вспомогательные виды разрешенного использования		
3.1	Объекты гаражного назначения (2.7.1)	Размещение отдельно стоящих и пристроенных гаражей, в том числе подземных, предназначенных для хранения личного автотранспорта граждан, с возможностью размещения автомобильных моек
3.2	Коммунальное обслуживание (3.1)	Размещение объектов в целях обеспечения физических и юридических лиц коммунальными услугами, в частности: поставки воды, тепла, электричества, газа, предоставления услуг связи, отвода канализационных стоков, очистки и уборки объектов недвижимости (котельных,

		водозаборов, очистных сооружений, насосных станций, водопроводов, линий электропередач, трансформаторных подстанций, газопроводов, линий связи, телефонных станций, канализаций, стоянок, гаражей и мастерских для обслуживания уборочной и аварийной техники, а также зданий или помещений, предназначенных для приема физических и юридических лиц в связи с предоставлением им коммунальных услуг)
3.3	Бытовое обслуживание (3.3)	Размещение объектов, предназначенных для оказания населению или организациям бытовых услуг (мастерские мелкого ремонта, ателье, бани, парикмахерские, прачечные, химчистки, похоронные бюро)
3.4	Дошкольное, начальное и среднее общее образование (3.5.1)	Размещение объектов, предназначенных для просвещения, дошкольного, начального и среднего общего образования (детские ясли, детские сады, школы, лицеи, гимназии, художественные, музыкальные школы, образовательные кружки и иные организации, осуществляющие деятельность по воспитанию, образованию и просвещению)
3.5	Магазины (4.4)	Размещение объектов, предназначенных для продажи товаров, торговая площадь которых составляет до 5000 кв.м
3.6	Спорт (5.1)	Размещение объектов в качестве спортивных клубов, спортивных залов, бассейнов, устройство площадок для занятия спортом и физкультурой (беговые дорожки, спортивные сооружения, теннисные корты, поля для спортивной игры, автодрома, мотодрома, трамплины, трассы и спортивные стрельбища), в том числе водным (причалы и сооружения, необходимые для водных видов спорта и хранения соответствующего инвентаря); размещение спортивных баз и лагерей
3.7	Связь (6.8)	Объекты связи, радиовещания, телевидения, включая воздушные радиорелейные, надземные и подземные кабельные линии связи, линии радиофикации, усилительные пункты на кабельных линиях связи, инфраструктуру спутниковой связи и телерадиовещания (за исключением объектов связи, предусмотренных строкой 3.2 настоящей таблицы)

3.8	Земельные участки (территории) общего пользования (12.0)	Автомобильные дороги; пешеходные тротуары; пешеходные переходы; защитные дорожные сооружения; элементы обустройства автомобильных дорог; искусственные дорожные сооружения; развязки, мосты, эстакады, путепроводы, тоннели; транспортно-пересадочные узлы; парки; скверы; площади; бульвары; набережные; другие объекты, постоянно открытые для посещения без взимания платы
3.9	Ведение огородничества (13.1)	Осуществление деятельности, связанной с выращиванием ягодных, овощных, бахчевых или иных сельскохозяйственных культур и картофеля; размещение некапитального жилого строения и хозяйственных строений и сооружений, предназначенных для хранения сельскохозяйственных орудий труда и выращенной сельскохозяйственной продукции

Предельные размеры земельных участков и предельные параметры разрешенного строительства, реконструкции объектов капитального строительства зоны застройки индивидуальными жилыми домами:

предельные размеры земельных участков с видом разрешенного использования «для индивидуального жилищного строительства»: минимальный – 0,06 га, максимальный – 0,15 га;

предельные размеры земельных участков с видом разрешенного использования «для ведения личного подсобного хозяйства, блокированная жилая застройка»: минимальный – 0,08 га, максимальный – 0,50 га;

предельный минимальный размер земельного участка с видом разрешенного использования «коммунальное обслуживание» – 0,001 га;

предельный минимальный размер земельного участка с видом разрешенного использования «малоэтажная многоквартирная жилая застройка» – 0,2 га;

предельный размер земельного участка с иным видом разрешенного использования: минимальный – 0,1 га, максимальный – 150 га;

минимальный отступ от границ земельного участка для объектов капитального строительства с видом разрешенного использования «линии электропередачи», «трансформаторные подстанции», «распределительные

пункты», «котельные», «насосные станции», «очистные сооружения», «сооружения связи», «стоянки», «общественные уборные» – 1 м;

минимальный отступ от границ земельного участка для объектов капитального строительства с иным видом разрешенного использования – 3 м;

минимальный отступ от границ земельного участка, совпадающих с красными линиями улиц и проездов, в целях определения мест допустимого размещения зданий, строений, сооружений, за пределами которых запрещено строительство зданий, строений, сооружений, – 0 м;

предельное максимальное количество надземных этажей зданий, строений, сооружений для объектов капитального строительства с видом разрешенного использования «малоэтажная многоквартирная жилая застройка – до 4 этажей, включая мансардный;

предельное максимальное количество надземных этажей зданий, строений, сооружений для объектов капитального строительства с иным видом разрешенного использования – 3 этажа;

максимальный процент застройки в границах земельного участка для объектов капитального строительства с видом разрешенного использования «линии электропередачи», «трансформаторные подстанции», «распределительные пункты», «котельные», «насосные станции», «очистные сооружения», «сооружения связи», «стоянки», «общественные уборные» устанавливается равным всей площади земельного участка, за исключением площади, занятой минимальными отступами от границ земельного участка;

минимальный процент застройки в границах земельного участка для объектов капитального строительства с видом разрешенного использования «малоэтажная многоквартирная жилая застройка» – 10% (без учета эксплуатируемой кровли подземных, подвальных, цокольных частей объектов), максимальный процент застройки в границах земельного участка для объектов капитального строительства с видом разрешенного использования «малоэтажная многоквартирная жилая застройка» – 40% (без учета эксплуатируемой кровли подземных, подвальных, цокольных частей объектов);

минимальный процент застройки в границах земельного участка для объектов капитального строительства с видом разрешенного использования «объекты для воспитания, образования и просвещения» – 10%;

минимальный процент застройки в границах земельного участка для объектов капитального строительства с иным видом разрешенного использования – 25% (без учета эксплуатируемой кровли подземных, подвальных, цокольных частей объектов), максимальный процент застройки в границах земельного участка для объектов капитального строительства с иным видом разрешенного использования – 70% (без учета эксплуатируемой кровли подземных, подвальных, цокольных частей объектов);

Баланс зон планируемого размещения объектов капитального строительства приведен в таблице № 6.

Баланс зон планируемого размещения объектов
капитального строительства

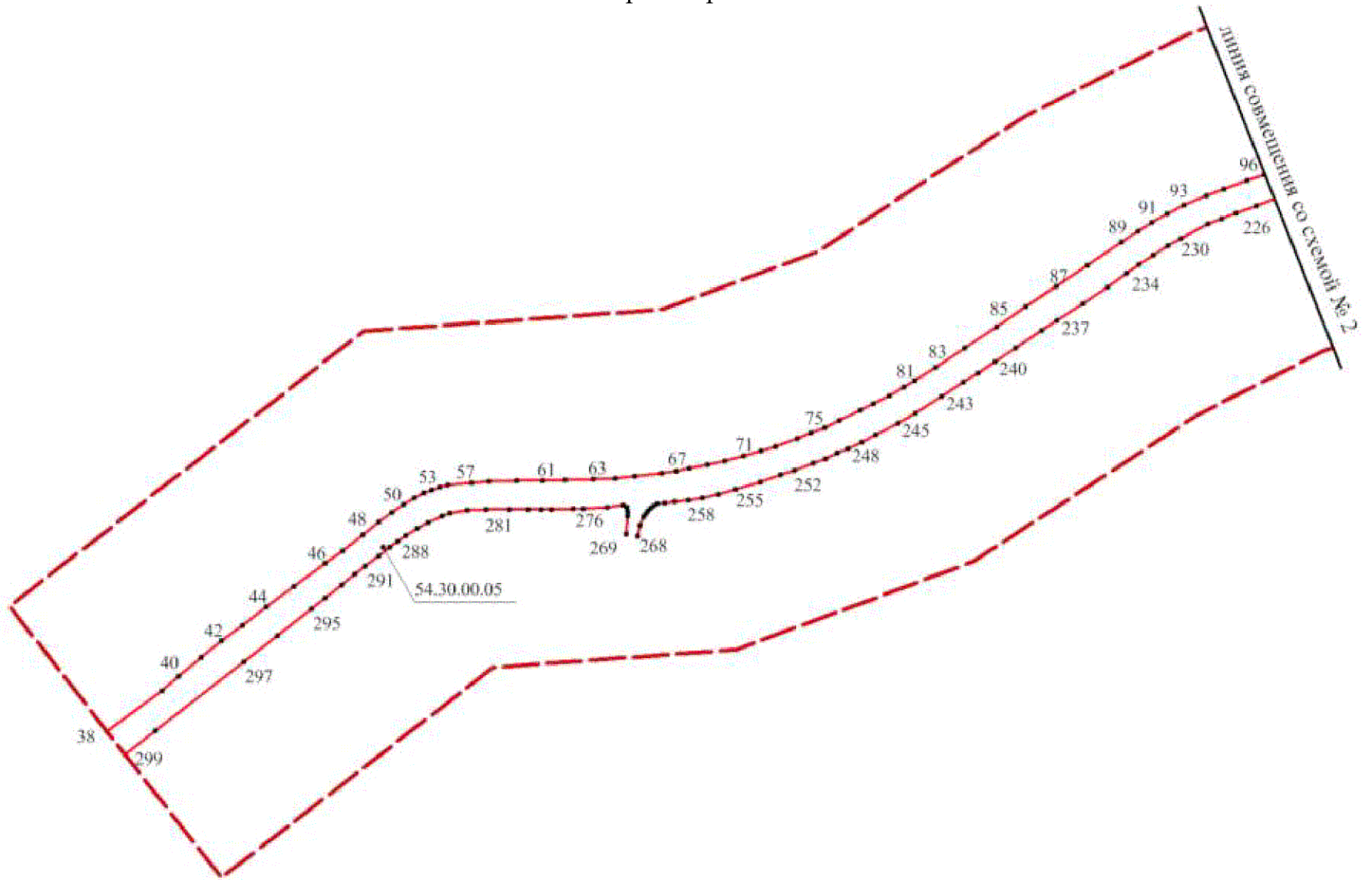
№ п/п	Наименование зоны	Площадь, га	%
	Всего в границах проекта планировки территории	119,8598	100,0
1	Зона сельскохозяйственных угодий	90,5843	75,6
2	Зона улично-дорожной сети	12,0475	10,1
3	Зона природного ландшафта	6,9987	5,8
4	Зона объектов инженерной инфраструктуры	0,7325	0,6
5	Зона застройки индивидуальными жилыми домами	9,4968	7,9

Генеральный план Серебрянского сельсовета и правила землепользования и застройки Серебрянского сельсовета не содержат информации о плотности застройки территории. Вследствие чего проектом планировки территории плотность застройки территории не определена.

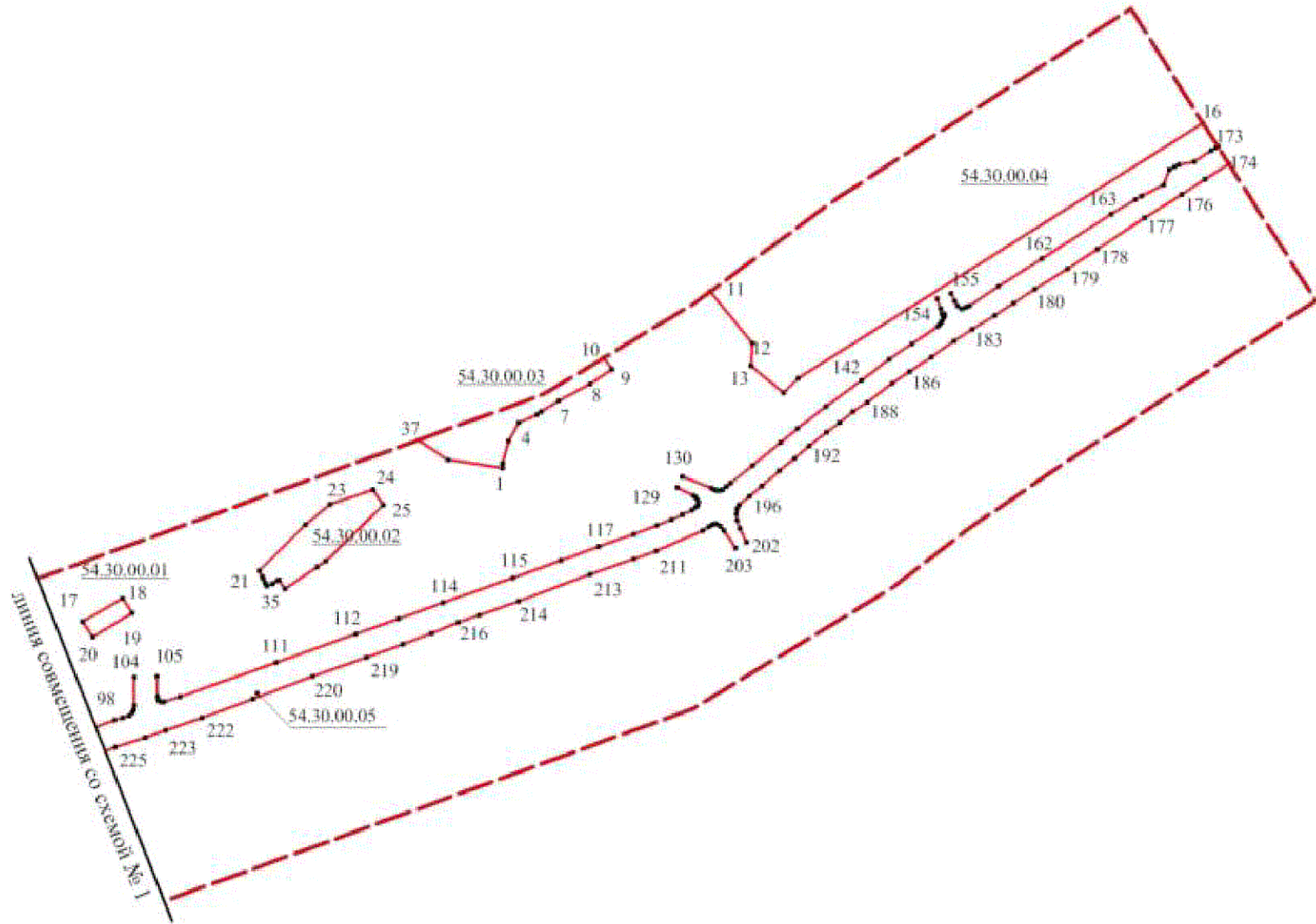
Проектом планировки территории предусматривается установление красных линий в соответствии с требованиями Градостроительного кодекса Российской Федерации. Проектом планировки территории предусматривается выделение пяти планировочных кварталов в границах красных линий. Экспликация планировочных кварталов представлена в таблице № 7. Каталог координат поворотных точек красных линий приведен в таблице № 8. Разбивочный чертеж красных линий приведен на схеме № 1 и схема № 2.

Наименования видов разрешенного использования земельных участков (с указанием кода классификатора) приведены в соответствии с приказом министерства экономического развития Российской Федерации от 01.09.2014 № 540 «Об утверждении классификатора видов разрешенного использования земельных участков».

Разбивочный чертеж красных линий № 1



Разбивочный чертеж красных линий № 2



Экспликация планировочных кварталов

№ п/п	Условный номер планировочного квартала	Площадь, га
1	2	3
1	54.30.00.01	0,1093
2	54.30.00.02	0,6232
3	54.30.00.03	0,6579
4	54.30.00.04	8,8389
5	54.30.00.05	9,3916

В соответствии с частью 6 статьи 41 Градостроительного кодекса Российской Федерации проект планировки территории подготовлен в соответствии с системой координат, используемой для ведения Единого государственного реестра недвижимости. Постановлением Правительства Новосибирской области от 28.12.2011 № 608-п «О введении в действие местной системы координат Новосибирской области» на территории Новосибирской области установлена местная система координат Новосибирской области (далее – МСК НСО), используемая для ведения Единого государственного реестра недвижимости.

Каталог координат поворотных точек красных линий
(система координат – МСК НСО)

№ п/п	Условный номер планировочного квартала	№ точки	X	Y
1	54.30.00.01	17	469488.357	3246809.764
2		18	469515.546	3246856.755
3		19	469499.044	3246867.285
4		20	469471.070	3246821.865
5	54.30.00.02	21	469547.730	3247015.050
6		22	469600.648	3247067.978
7		23	469624.261	3247096.345
8		24	469641.160	3247145.950
9		25	469623.620	3247157.810
10		26	469558.420	3247091.790
11		27	469551.410	3247081.180
12		28	469526.860	3247044.040
13		29	469536.910	3247037.490

14		30	469535.510	3247034.790
15		31	469532.380	3247029.890
16		32	469529.950	3247023.210
17		33	469533.450	3247021.250
18		34	469538.430	3247018.850
19		35	469540.450	3247017.880
20	54.30.00.03	1	469665.982	3247295.781
21		2	469670.898	3247295.781
22		3	469697.301	3247302.695
23		4	469718.100	3247314.370
24		5	469727.760	3247335.260
25		6	469731.370	3247340.610
26		7	469743.830	3247360.640
27		8	469763.220	3247397.240
28		9	469780.000	3247422.610
29		10	469793.020	3247412.648
30		36	469675,810	3247232,790
31		37	469698,519	3247198,440
32	54.30.00.04	11	469869.730	3247535.563
33		12	469810.330	3247585.040
34		13	469784.180	3247583.170
35		14	469752.714	3247620.722
36		15	469769.770	3247637.470
37		16	470064.692	3248106.203
38	54.30.00.05	38	468720.230	3245480.950
39		39	468768.070	3245544.610
40		40	468784.230	3245563.810
41		41	468806.770	3245590.600
42		42	468825.700	3245614.060
43		43	468843.870	3245637.940
44		44	468865.100	3245665.820
45		45	468888.950	3245697.940
46		46	468915.560	3245734.090
47		47	468930.200	3245754.100
48		48	468948.380	3245777.540
49		49	468963.480	3245796.880
50		50	468974.470	3245811.250
51		51	468984.330	3245824.900
52		52	468991.750	3245837.610
53		53	468997.610	3245848.300
54		54	469001.090	3245857.910
55		55	469004.310	3245866.880
56		56	469006.590	3245876.570

57		57	469007.620	3245884.780
58		58	469009.610	3245904.540
59		59	469011.220	3245924.100
60		60	469011.490	3245956.420
61		61	469012.310	3245987.130
62		62	469012.430	3246012.720
63		63	469013.360	3246045.520
64		64	469014.800	3246071.020
65		65	469016.620	3246093.380
66		66	469020.550	3246124.760
67		67	469023.200	3246141.360
68		68	469026.090	3246157.120
69		69	469030.290	3246178.140
70		70	469034.790	3246198.260
71		71	469040.230	3246219.730
72		72	469046.120	3246240.290
73		73	469051.450	3246257.040
74		74	469060.440	3246282.230
75		75	469067.170	3246298.480
76		76	469073.690	3246313.940
77		77	469081.540	3246331.370
78		78	469093.160	3246355.490
79		79	469100.770	3246370.500
80		80	469110.680	3246388.860
81		81	469120.800	3246406.450
82		82	469128.100	3246418.620
83		83	469143.440	3246443.110
84		84	469165.870	3246477.090
85		85	469190.780	3246513.810
86		86	469213.560	3246547.680
87		87	469237.420	3246583.180
88		88	469262.120	3246619.280
89		89	469288.890	3246658.300
90		90	469301.740	3246678.100
91		91	469312.020	3246694.010
92		92	469321.960	3246711.390
93		93	469331.470	3246730.690
94		94	469342.520	3246757.060
95		95	469350.420	3246777.070
96		96	469360.420	3246804.380
97		97	469366.880	3246824.580
98		98	469374.630	3246846.910
99		99	469377.100	3246856.200

100		100	469380.340	3246863.860
101		101	469383.050	3246867.570
102		102	469386.830	3246869.030
103		103	469392.120	3246869.900
104		104	469424.480	3246869.930
105		105	469425.270	3246895.920
106		106	469401.690	3246896.980
107		107	469397.790	3246898.000
108		108	469395.640	3246901.110
109		109	469396.150	3246904.400
110		110	469402.000	3246922.930
111		111	469441.450	3247034.020
112		112	469474.110	3247125.730
113		113	469491.960	3247175.960
114		114	469510.340	3247227.130
115		115	469539.310	3247307.690
116		116	469559.550	3247363.450
117		117	469575.310	3247406.850
118		118	469589.900	3247447.140
119		119	469599.520	3247474.080
120		120	469606.430	3247491.280
121		121	469612.340	3247504.080
122		122	469617.820	3247514.650
123		123	469621.020	3247518.770
124		124	469622.870	3247521.280
125		125	469627.030	3247522.180
126		126	469630.440	3247520.930
127		127	469632.940	3247518.930
128		128	469634.260	3247516.490
129		129	469643.150	3247497.870
130		130	469655.960	3247503.980
131		131	469642.440	3247537.880
132		132	469641.020	3247541.040
133		133	469640.390	3247543.380
134		134	469640.440	3247546.760
135		135	469641.280	3247550.080
136		136	469644.080	3247554.530
137		137	469648.410	3247559.570
138		138	469669.120	3247584.970
139		139	469695.980	3247617.240
140		140	469711.840	3247636.650
141		141	469737.250	3247669.540
142		142	469767.660	3247710.780

143		143	469791.310	3247742.750
144		144	469809.010	3247769.230
145		145	469829.910	3247799.300
146		146	469831.890	3247801.860
147		147	469834.290	3247803.880
148		148	469838.570	3247805.200
149		149	469841.560	3247804.980
150		150	469841.560	3247807.010
151		151	469843.760	3247807.010
152		152	469843.760	3247804.810
153		153	469849.730	3247802.770
154		154	469861.210	3247798.630
155		155	469867.760	3247814.510
156		156	469859.030	3247819.030
157		157	469853.260	3247822.420
158		158	469850.140	3247827.060
159		159	469851.430	3247831.480
160		160	469853.170	3247835.810
161		161	469875.520	3247869.280
162		162	469907.880	3247919.970
163		163	469959.010	3248000.120
164		164	469976.140	3248027.350
165		165	469980.450	3248035.580
166		166	469993.240	3248060.510
167		167	470010.300	3248067.520
168		168	470013.860	3248073.320
169		169	470016.710	3248078.060
170		170	470020.130	3248095.900
171		171	470032.390	3248115.220
172		172	470036.260	3248121.330
173		173	470037.560	3248123.380
174		174	470017.330	3248136.190
175		175	469999.670	3248108.660
176		176	469982.330	3248081.630
177		177	469954.630	3248038.880
178		178	469919.130	3247984.170
179		179	469896.420	3247949.100
180		180	469872.310	3247911.760
181		181	469856.160	3247886.670
182		182	469842.270	3247864.980
183		183	469825.940	3247839.320
184		184	469812.520	3247818.240
185		185	469794.530	3247791.690

186		186	469777.700	3247766.990
187		187	469763.620	3247746.840
188		188	469742.390	3247717.430
189		189	469730.730	3247701.380
190		190	469718.840	3247685.700
191		191	469707.330	3247670.810
192		192	469691.310	3247650.590
193		193	469677.310	3247633.360
194		194	469662.530	3247615.530
195		195	469645.410	3247595.800
196		196	469633.130	3247581.570
197		197	469623.550	3247569.440
198		198	469619.170	3247566.980
199		199	469612.780	3247566.070
200		200	469605.940	3247567.140
201		201	469595.990	3247570.140
202		202	469580.550	3247577.670
203		203	469573.340	3247565.240
204		204	469593.930	3247552.140
205		205	469599.180	3247547.550
206		206	469601.250	3247543.290
207		207	469601.360	3247540.800
208		208	469600.410	3247538.300
209		209	469598.110	3247534.040
210		210	469594.027	3247527.350
211		211	469569.850	3247473.280
212		212	469561.380	3247447.350
213		213	469543.180	3247397.120
214		214	469512.200	3247314.230
215		215	469496.370	3247269.210
216		216	469487.610	3247244.690
217		217	469475.260	3247213.230
218		218	469462.820	3247180.530
219		219	469447.050	3247138.390
220		220	469425.320	3247076.190
221		221	469399.240	3247006.780
222		222	469377.510	3246948.340
223		223	469362.730	3246905.950
224		224	469354.810	3246882.360
225		225	469343.340	3246848.150
226		226	469331.100	3246815.040
227		227	469322.590	3246791.410
228		228	469316.240	3246774.550

229		229	469309.800	3246758.560
230		230	469292.870	3246727.780
231		231	469284.620	3246712.650
232		232	469274.130	3246695.940
233		233	469262.510	3246679.080
234		234	469252.430	3246664.660
235		235	469236.850	3246642.280
236		236	469217.450	3246614.080
237		237	469197.750	3246583.970
238		238	469186.080	3246566.070
239		239	469165.830	3246535.380
240		240	469150.120	3246511.980
241		241	469136.500	3246491.930
242		242	469126.050	3246475.500
243		243	469109.920	3246450.150
244		244	469090.430	3246419.560
245		245	469078.460	3246399.260
246		246	469064.870	3246373.430
247		247	469056.700	3246357.070
248		248	469049.130	3246341.200
249		249	469043.530	3246328.830
250		250	469037.510	3246314.890
251		251	469031.770	3246300.840
252		252	469023.540	3246279.220
253		253	469018.260	3246262.510
254		254	469010.360	3246238.960
255		255	469001.960	3246210.520
256		256	468996.240	3246190.490
257		257	468991.980	3246171.810
258		258	468989.150	3246155.900
259		259	468987.470	3246140.140
260		260	468985.400	3246127.940
261		261	468984.640	3246119.780
262		262	468982.570	3246115.460
263		263	468979.590	3246112.050
264		264	468976.260	3246108.520
265		265	468973.320	3246106.100
266		266	468969.580	3246103.750
267		267	468959.790	3246099.810
268		268	468946.980	3246097.450
269		269	468949.410	3246083.380
270		270	468970.720	3246085.360
271		271	468975.750	3246085.000

272		272	468980.550	3246084.070
273		273	468982.900	3246080.030
274		274	468980.960	3246061.760
275		275	468979.230	3246033.820
276		276	468978.880	3246021.790
277		277	468978.400	3245996.490
278		278	468978.270	3245985.250
279		279	468978.140	3245969.790
280		280	468978.150	3245947.910
281		281	468978.140	3245921.400
282		282	468977.020	3245899.270
283		283	468973.800	3245879.280
284		284	468970.470	3245869.440
285		285	468962.940	3245853.870
286		286	468956.050	3245840.790
287		287	468947.700	3245827.780
288		288	468941.190	3245818.630
289		289	468934.140	3245809.310
290		290	468924.180	3245796.340
291		291	468912.150	3245780.560
292		292	468902.990	3245768.920
293		293	468890.630	3245753.370
294		294	468875.160	3245733.950
295		295	468862.770	3245718.220
296		296	468831.920	3245678.860
297		297	468801.000	3245639.550
298		298	468721.220	3245536.960
299		299	468693.692	3245501.618

V. Характеристика развития системы социального обслуживания территории

Проектом планировки территории не предусматривается мероприятий по развитию системы социального обслуживания территории.

VI. Характеристика развития системы транспортного обслуживания территории

Государственной программой Новосибирской области «Развитие автомобильных дорог регионального, межмуниципального и местного значения в Новосибирской области» в 2015-2022 годах, утвержденной постановлением Правительства Новосибирской области от 23.01.2015 № 22-п «Об утверждении государственной программы Новосибирской области «Развитие автомобильных дорог регионального, межмуниципального и местного значения в Новосибирской

области» в 2015-2022 годах» в границах проекта планировки территории планируется реконструкция автомобильной дороги межмуниципального значения «14 км а/д «Н-3203» – Сарыкамьшка» на участке км 0+000 – км 3+000 в Чулымском районе Новосибирской области.

Автомобильная дорога Н-3227 характеризуется параметрами IV технической категории, протяженностью в границах проекта планировки территории 3,00 км.

Автомобильная дорога Н-3227 в границах проекта планировки территории имеет пять примыканий.

Примыкания автомобильной дороги Н-3227 запроектированы из условия обеспечения безопасности и удобства движения автомобильного транспорта с наименьшей потерей времени при проезде в пределах примыкания.

VII. Характеристика развития системы инженерно-технического обеспечения территории

Для исключения опасности подтопления поверхностными и грунтовыми водами и заболачивания примыкающих к дороге земель предусматриваются мероприятия по организации водоотвода. Водоотвод осуществляется по придорожным канавам к фильтрационным колодцам, предусмотренным на откосах насыпи, а также по водоотводной трубе.

Отображение существующей линии электропередач напряжением 0,4 кВ установлено на основании топографической съемки, выполненной в октябре 2016 года.

VIII. Технико-экономические показатели проекта планировки территории

Таблица № 9

№ п/п	Наименование показателей	Единица измерения	Современное состояние на 2018 год	Расчетный срок на 2034 год
1	Территория в границах проекта планировки территории	га	119,8592	119,8598
2	Зоны планируемого размещения объектов капитального строительства, в том числе:			
2.1	зона сельскохозяйственных угодий	га	–	90,5843
2.2	зона улично-дорожной сети	га	–	12,0475
2.3	зона природного ландшафта	га	–	6,9987
2.4	зона объектов инженерной	га	–	0,7325

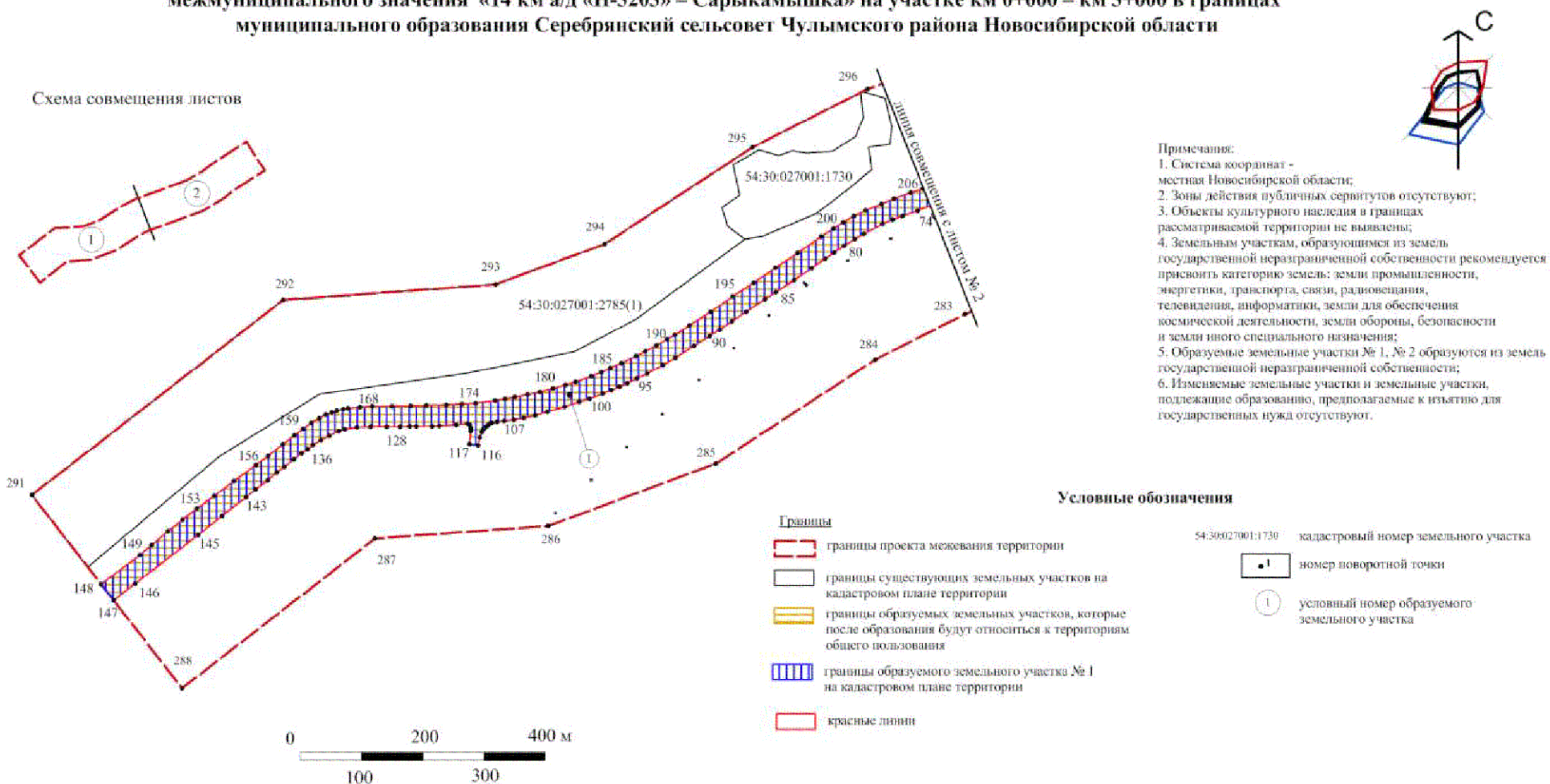
	инфраструктуры			
2.5	зона застройки индивидуальными жилыми домами	га	–	9,4968
3	Объекты социального и культурно-бытового обслуживания	шт.	0	0
4	Объекты транспортной инфраструктуры:			
4.1	Автомобильные дороги регионального и межмуниципального значения	км	3,00	3,00
4.2	Автомобильные дороги местного значения поселения	км	0,73	0,73
5	Объекты инженерной инфраструктуры:			
5.1	Линия электропередач, 0,4 кВ	км	0,69	0,69
5.2	Линия электропередач, 10 кВ	км	6,23	6,23
5.3	Линия электропередач, 110 кВ	км	0,42	0,42
5.4	Трансформаторная подстанция, 110/10 кВ	шт.	1	1

ПРИЛОЖЕНИЕ № 3

к проекту планировки территории для размещения объекта регионального значения автомобильной дороги межмуниципального значения «14 км а/д «Н-3203» – Сарыкамышка» на участке км 0+000 – км 3+000 в границах муниципального образования Серебрянский сельсовет Чулымского района Новосибирской области и проекту межевания территории в его составе

Лист № 1

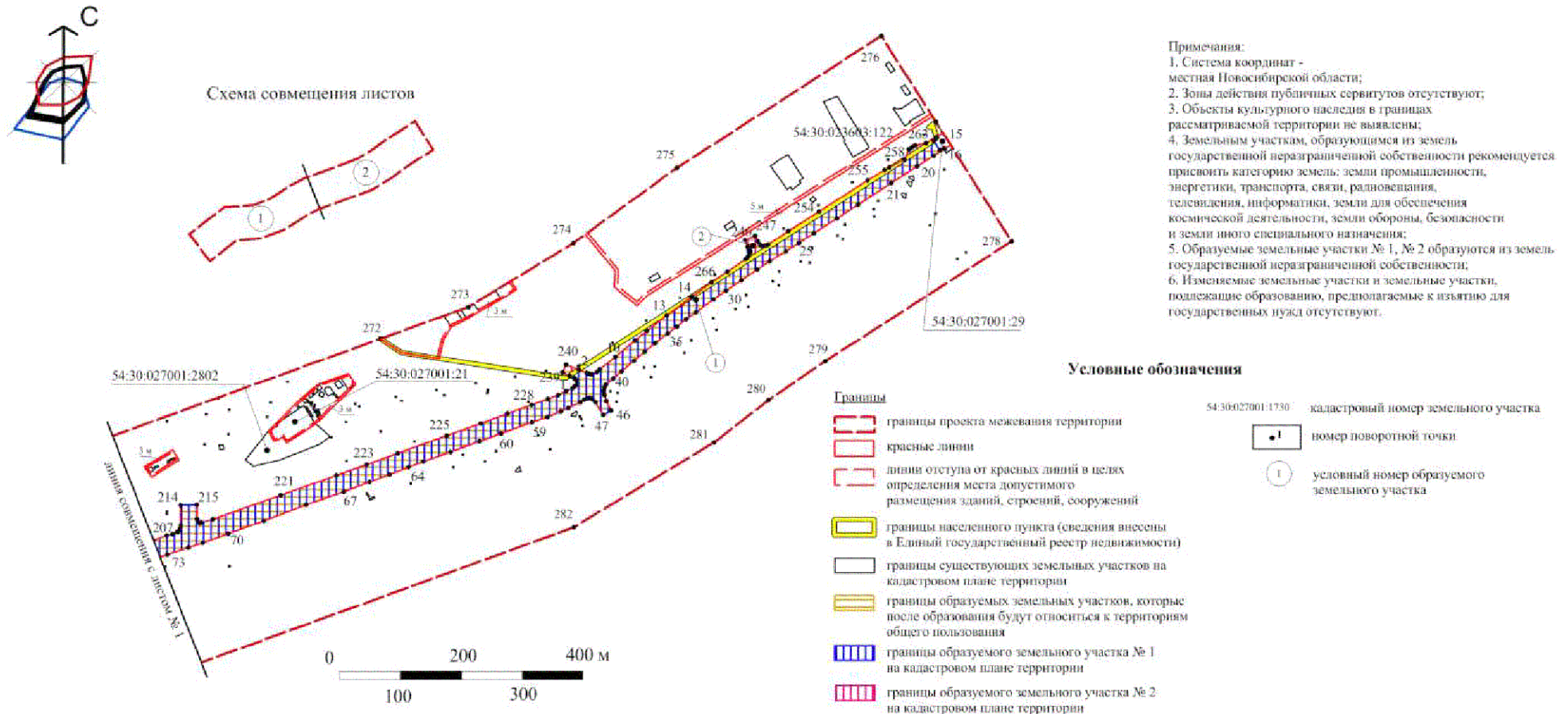
Чертеж межевания территории для размещения объекта регионального значения автомобильной дороги межмуниципального значения «14 км а/д «Н-3203» – Сарыкамышка» на участке км 0+000 – км 3+000 в границах муниципального образования Серебрянский сельсовет Чулымского района Новосибирской области



к проекту планировки территории для размещения объекта регионального значения автомобильной дороги межмуниципального значения «14 км а/д «Н-3203» – Сарыкамышка» на участке км 0+000 – км 3+000 в границах муниципального образования Серебрянский сельсовет Чулымского района Новосибирской области и проекту межевания территории в его составе

Лист № 2

Чертеж межевания территории для размещения объекта регионального значения автомобильной дороги межмуниципального значения «14 км а/д «Н-3203» – Сарыкамышка» на участке км 0+000 – км 3+000 в границах муниципального образования Серебрянский сельсовет Чулымского района Новосибирской области



ПРИЛОЖЕНИЕ

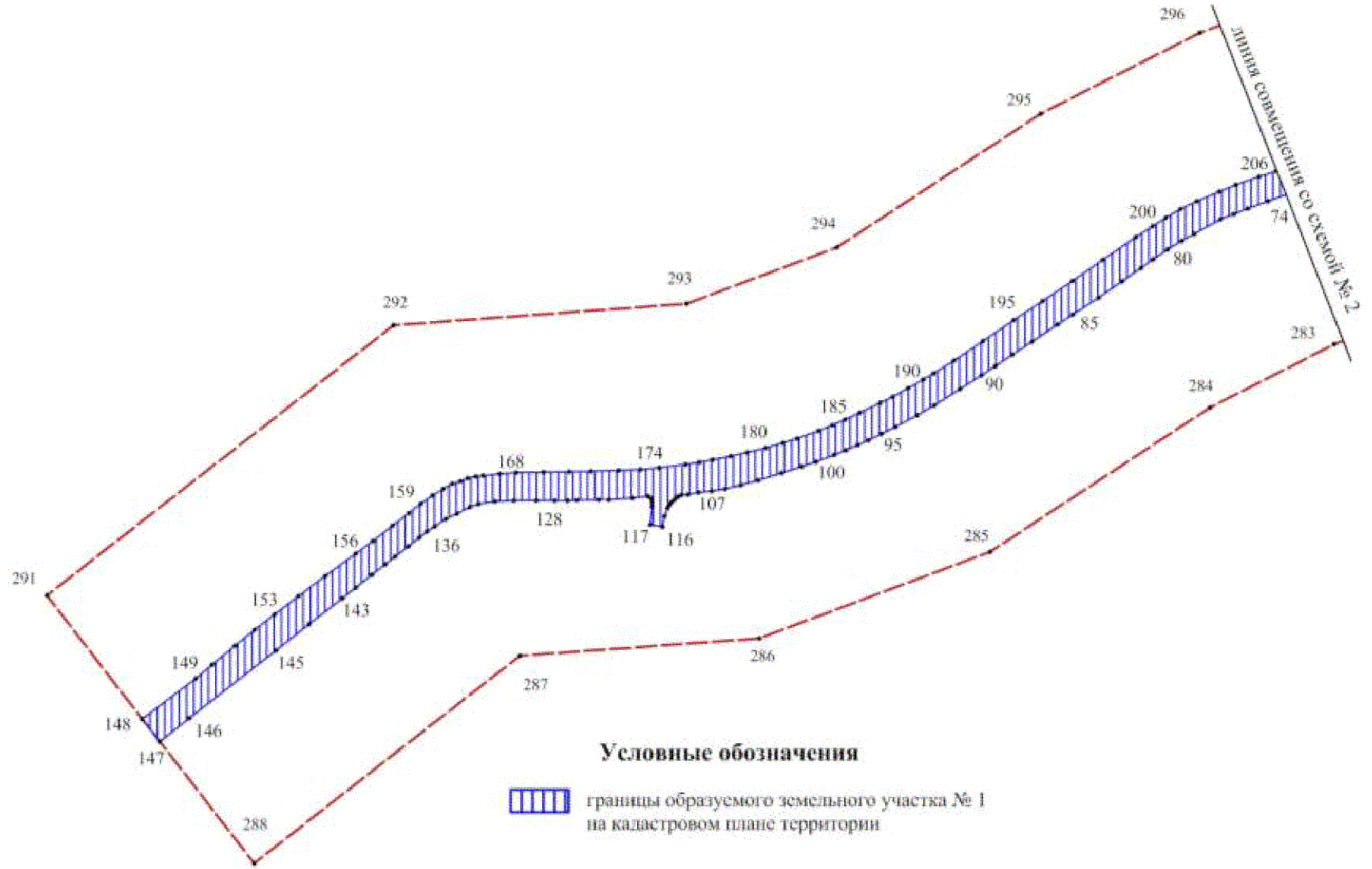
к чертежу межевания территории для размещения объекта регионального значения автомобильной дороги межмуниципального значения «14 км а/д «Н-3203 – Сарыкамышка» на участке км 0+000 – км 3+000 в границах муниципального образования Серебрянский сельсовет Чулымского района Новосибирской области и проекту межевания территории в его составе

Проект межевания территории для размещения объекта регионального значения автомобильной дороги межмуниципального значения «14 км а/д «Н-3203 – Сарыкамышка» на участке км 0+000 – км 3+000 в границах муниципального образования Серебрянский сельсовет Чулымского района Новосибирской области (далее – проект межевания территории) разработан в соответствии с постановлением Правительства Новосибирской области от 28.12.2011 № 608-п «О введении в действие местной системы координат Новосибирской области». На территории Новосибирской области установлена местная система координат Новосибирской области (далее – МСК НСО), используемая для ведения Единого государственного реестра недвижимости.

Проект межевания территории предусматривает выделение двух образуемых земельных участков, предназначенных для размещения автомобильной дороги межмуниципального значения «14 км а/д «Н-3203 – Сарыкамышка».

В границах проекта межевания территории отсутствуют границы зон действия публичных сервитутов, границы особо охраняемых природных территорий, границы территорий объектов культурного наследия.

Разбивочный план границ образуемых земельных участков и границ проекта межевания территории № 1



Каталог координат поворотных точек границ проекта межевания территории
(система координат – МСК НСО)

№ п/п	Номер точки	Координата X	Координата Y
1	272	469698.520	3247198.450
2	273	469750.990	3247343.060
3	274	469855.600	3247516.260
4	275	469980.100	3247686.330
5	276	470196.830	3248022.540
6	278	469858.860	3248236.520
7	279	469661.430	3247929.880
8	280	469597.330	3247836.550
9	281	469527.790	3247747.210
10	282	469388.340	3247516.330
11	283	469162.300	3246893.370
12	284	469087.710	3246746.300
13	285	468917.570	3246485.640
14	286	468815.650	3246212.140
15	287	468794.900	3245928.620
16	288	468550.150	3245613.460
17	147	468693.690	3245501.620
18	148	468720.230	3245480.950
19	291	468866.070	3245368.120
20	292	469185.000	3245778.800
21	293	469210.410	3246125.980
22	294	469276.850	3246304.260
23	295	469434.590	3246545.930
24	296	469530.030	3246734.110

Таблица № 2

Экспликация образуемых земельных участков

№ п/п	Условный номер образуемого земельного участка	Вид разрешенного использования	Площадь, га
1	1	Автомобильные дороги общего пользования	9,0803
2	2	Автомобильные дороги общего пользования	0,2683

Каталог координат поворотных точек границ образуемого земельного участка на кадастровом плане территории № 1 (система координат – МСК НСО)

№ п/п	Номер точки	Координата X	Координата Y
1	1	469637.660	3247509.380
2	2	469647.640	3247524.850
3	3	469642.440	3247537.880
4	4	469641.020	3247541.040
5	5	469640.390	3247543.380
6	6	469640.440	3247546.760
7	7	469641.280	3247550.080
8	8	469644.080	3247554.530
9	9	469648.410	3247559.570
10	10	469669.120	3247584.970
11	11	469695.980	3247617.240
12	12	469711.840	3247636.650
13	13	469737.250	3247669.540
14	14	469767.130	3247710.060
15	15	470024.520	3248109.010
16	16	470008.710	3248118.420
17	17	470011.930	3248125.720
18	18	470010.900	3248126.160
19	19	469999.670	3248108.660
20	20	469982.330	3248081.630
21	21	469954.630	3248038.880
22	22	469919.130	3247984.170
23	23	469896.420	3247949.100
24	24	469872.310	3247911.760
25	25	469856.160	3247886.670
26	26	469842.270	3247864.980
27	27	469825.940	3247839.320
28	28	469812.520	3247818.240
29	29	469794.530	3247791.690
30	30	469777.700	3247766.990
31	31	469763.620	3247746.840
32	32	469742.390	3247717.430
33	33	469730.730	3247701.380
34	34	469718.840	3247685.700
35	35	469707.330	3247670.810

36	36	469691.310	3247650.590
37	37	469677.310	3247633.360
38	38	469662.530	3247615.530
39	39	469645.410	3247595.800
40	40	469633.130	3247581.570
41	41	469623.550	3247569.440
42	42	469619.170	3247566.980
43	43	469612.780	3247566.070
44	44	469605.940	3247567.140
45	45	469595.990	3247570.140
46	46	469580.550	3247577.670
47	47	469573.340	3247565.240
48	48	469593.930	3247552.140
49	49	469599.180	3247547.550
50	50	469600.420	3247545.060
51	51	469601.250	3247543.290
52	52	469601.360	3247540.800
53	53	469600.410	3247538.300
54	54	469598.110	3247534.040
55	55	469594.030	3247527.380
56	56	469584.880	3247507.650
57	57	469579.470	3247495.210
58	58	469569.850	3247473.280
59	59	469561.380	3247447.350
60	60	469543.180	3247397.120
61	61	469529.850	3247361.870
62	62	469512.200	3247314.230
63	63	469496.370	3247269.210
64	64	469487.610	3247244.690
65	65	469475.260	3247213.230
66	66	469462.820	3247180.530
67	67	469447.050	3247138.390
68	68	469425.320	3247076.190
69	69	469399.240	3247006.780
70	70	469377.510	3246948.340
71	71	469362.730	3246905.950
72	72	469354.810	3246882.360
73	73	469343.340	3246848.150
74	74	469331.100	3246815.040
75	75	469322.590	3246791.410
76	76	469316.240	3246774.550
77	77	469309.800	3246758.560
78	78	469292.870	3246727.780

79	79	469284.620	3246712.650
80	80	469274.130	3246695.940
81	81	469262.510	3246679.080
82	82	469252.430	3246664.660
83	83	469236.850	3246642.280
84	84	469217.450	3246614.080
85	85	469197.750	3246583.970
86	86	469186.080	3246566.070
87	87	469165.830	3246535.380
88	88	469150.120	3246511.980
89	89	469136.500	3246491.930
90	90	469126.050	3246475.500
91	91	469109.920	3246450.150
92	92	469090.430	3246419.560
93	93	469078.460	3246399.260
94	94	469064.870	3246373.430
95	95	469056.700	3246357.070
96	96	469049.130	3246341.200
97	97	469043.530	3246328.830
98	98	469037.510	3246314.890
99	99	469031.770	3246300.840
100	100	469023.540	3246279.220
101	101	469018.260	3246262.510
102	102	469010.360	3246238.960
103	103	469001.960	3246210.520
104	104	468996.240	3246190.490
105	105	468991.980	3246171.810
106	106	468989.150	3246155.900
107	107	468987.470	3246140.140
108	108	468985.400	3246127.940
109	109	468984.640	3246119.780
110	110	468982.570	3246115.460
111	111	468979.590	3246112.050
112	112	468976.260	3246108.520
113	113	468973.320	3246106.100
114	114	468969.580	3246103.750
115	115	468959.790	3246099.810
116	116	468946.980	3246097.450
117	117	468949.410	3246083.380
118	118	468970.720	3246085.360
119	119	468975.750	3246085.000
120	120	468980.550	3246084.070
121	121	468982.900	3246080.030

122	122	468980.960	3246061.760
123	123	468979.230	3246033.820
124	124	468978.880	3246021.790
125	125	468978.400	3245996.490
126	126	468978.270	3245985.250
127	127	468978.140	3245969.790
128	128	468978.150	3245947.910
129	129	468978.140	3245921.400
130	130	468977.020	3245899.270
131	131	468973.800	3245879.280
132	132	468970.470	3245869.440
133	133	468962.940	3245853.870
134	134	468956.050	3245840.790
135	135	468947.700	3245827.780
136	136	468941.190	3245818.630
137	137	468934.140	3245809.310
138	138	468924.180	3245796.340
139	139	468912.150	3245780.560
140	140	468902.990	3245768.920
141	141	468890.630	3245753.370
142	142	468875.160	3245733.950
143	143	468862.770	3245718.220
144	144	468831.920	3245678.860
145	145	468801.000	3245639.550
146	146	468721.220	3245536.960
147	147	468693.670	3245501.590
148	148	468720.230	3245480.950
149	149	468768.070	3245544.610
150	150	468784.230	3245563.810
151	151	468806.770	3245590.600
152	152	468825.700	3245614.060
153	153	468843.870	3245637.940
154	154	468865.100	3245665.820
155	155	468888.950	3245697.940
156	156	468915.560	3245734.090
157	157	468930.200	3245754.100
158	158	468948.380	3245777.540
159	159	468963.480	3245796.880
160	160	468974.470	3245811.250
161	161	468984.330	3245824.900
162	162	468991.750	3245837.610
163	163	468997.610	3245848.300
164	164	469001.090	3245857.910

165	165	469004.310	3245866.880
166	166	469006.590	3245876.570
167	167	469007.620	3245884.780
168	168	469009.610	3245904.540
169	169	469011.220	3245924.100
170	170	469011.490	3245956.420
171	171	469012.310	3245987.130
172	172	469012.430	3246012.720
173	173	469013.360	3246045.520
174	174	469014.800	3246071.020
175	175	469016.620	3246093.380
176	176	469020.550	3246124.760
177	177	469023.200	3246141.360
178	178	469026.090	3246157.120
179	179	469030.290	3246178.140
180	180	469034.790	3246198.260
181	181	469040.230	3246219.730
182	182	469046.120	3246240.290
183	183	469051.450	3246257.040
184	184	469060.440	3246282.230
185	185	469067.170	3246298.480
186	186	469073.690	3246313.940
187	187	469081.540	3246331.370
188	188	469093.160	3246355.490
189	189	469100.770	3246370.500
190	190	469110.680	3246388.860
191	191	469120.800	3246406.450
192	192	469128.100	3246418.620
193	193	469143.440	3246443.110
194	194	469165.870	3246477.090
195	195	469190.780	3246513.810
196	196	469213.560	3246547.680
197	197	469237.420	3246583.180
198	198	469262.120	3246619.280
199	199	469288.890	3246658.300
200	200	469301.740	3246678.100
201	201	469312.020	3246694.010
202	202	469321.960	3246711.390
203	203	469331.470	3246730.690
204	204	469342.520	3246757.060
205	205	469350.420	3246777.070
206	206	469360.420	3246804.380
207	207	469366.880	3246824.580

208	208	469374.630	3246846.910
209	209	469377.100	3246856.200
210	210	469380.340	3246863.860
211	211	469383.050	3246867.570
212	212	469386.830	3246869.030
213	213	469392.120	3246869.900
214	214	469424.480	3246869.930
215	215	469425.270	3246895.920
216	216	469401.690	3246896.980
217	217	469397.790	3246898.000
218	218	469395.640	3246901.110
219	219	469396.150	3246904.400
220	220	469402.000	3246922.930
221	221	469441.450	3247034.020
222	222	469474.110	3247125.730
223	223	469491.960	3247175.960
224	224	469510.340	3247227.130
225	225	469539.310	3247307.690
226	226	469559.550	3247363.450
227	227	469575.310	3247406.850
228	228	469589.900	3247447.140
229	229	469599.520	3247474.080
230	230	469606.430	3247491.280
231	231	469612.340	3247504.080
232	232	469617.820	3247514.650
233	233	469621.020	3247518.770
234	234	469622.870	3247521.280
235	235	469627.030	3247522.180
236	236	469630.440	3247520.930
237	237	469632.940	3247518.930
238	238	469634.260	3247516.490

Каталог координат поворотных точек границ образуемого земельного участка на кадастровом плане территории № 2 (система координат – МСК НСО)

№ п/п	Номер точки	Координата X	Координата Y
1	2	469647.640	3247524.850
2	1	469637.660	3247509.380
3	239	469643.150	3247497.870
4	240	469655.960	3247503.980
5	241	469841.560	3247804.980
6	242	469841.560	3247807.010
7	243	469843.760	3247807.010
8	244	469843.760	3247804.810
9	245	469849.730	3247802.770
10	246	469861.210	3247798.630
11	247	469867.760	3247814.510
12	248	469859.030	3247819.030
13	249	469853.260	3247822.420
14	250	469850.140	3247827.060
15	251	469851.430	3247831.480
16	252	469853.170	3247835.810
17	253	469875.520	3247869.280
18	254	469907.880	3247919.970
19	255	469959.010	3248000.120
20	256	469976.140	3248027.350
21	257	469980.450	3248035.580
22	258	469993.240	3248060.510
23	259	470010.300	3248067.520
24	260	470013.860	3248073.320
25	261	470016.710	3248078.060
26	262	470020.130	3248095.900
27	263	470031.200	3248113.340
28	264	470029.320	3248113.940
29	15	470024.520	3248109.010
30	14	469767.130	3247710.060
31	265	469767.660	3247710.780
32	266	469791.310	3247742.750
33	267	469809.010	3247769.230
34	268	469829.910	3247799.300

35	269	469831.890	3247801.860
36	270	469834.290	3247803.880
37	271	469838.570	3247805.200

Таблица № 5

Экспликация образуемых земельных участков, которые после образования будут относиться к территориям общего пользования

№ п/п	Условный номер образуемого земельного участка	Вид разрешенного использования	Площадь, га
1	1	Автомобильные дороги общего пользования	9,0803
2	2	Автомобильные дороги общего пользования	0,2683