



**Министерство
лесного хозяйства и охраны объектов животного мира
Нижегородской области**

Включен в Реестр
нормативных актов органов
исполнительной власти
Нижегородской области

02 ИЮН 2026

№ в реестре

30392 - 331 - 490

П Р И К А З

12.05.2026 № 490

г. Нижний Новгород

**Об изменении границ земель, на которых
расположены леса, указанные в пунктах 3 и 4
части 1 статьи 114 Лесного кодекса
Российской Федерации, Павловского и
Борского районных лесничеств
Нижегородской области**

В соответствии со статьёй 82 Лесного кодекса Российской Федерации, постановлением Правительства Российской Федерации от 21 декабря 2019 г. № 1755 «Об утверждении Правил изменения границ земель, на которых располагаются леса, указанные в пунктах 3 и 4 части 1 статьи 114 Лесного кодекса Российской Федерации, и определения функциональных зон в лесах, расположенных в лесопарковых зонах»,

п р и к а з ы в а ю:

1. Утвердить проектную документацию по изменению границ земель, на которых расположены леса, указанные в пунктах 3 и 4 части 1 статьи 114 Лесного кодекса Российской Федерации, Павловского и Борского районных лесничеств Нижегородской области.

2. Изменить границы земель, на которых располагаются леса, указанные в пунктах 3 и 4 части 1 статьи 114 Лесного кодекса Российской Федерации (далее – леса в лесопарковых и зеленых зонах), Павловского и Борского районных лесничеств Нижегородской области, согласно приложению к настоящему приказу.

3. Отделу лесного планирования и защиты леса управления лесного планирования, использования и воспроизводства лесов министерства лесного хозяйства и охраны объектов животного мира Нижегородской области обеспечить:

3.1. Направление настоящего приказа в государственную правовую департамент Нижегородской области в течение трех рабочих дней со дня подписания для регистрации в Реестре нормативно-правовых актов органов исполнительной власти Нижегородской области.

3.2. Размещение настоящего приказа на официальном сайте министерства лесного хозяйства и охраны объектов животного мира Нижегородской области в информационно-телекоммуникационной сети «Интернет».

4. Контроль за исполнением настоящего приказа возложить на заместителя министра лесного хозяйства и охраны объектов животного мира Нижегородской области Есичева А.О.

Министр



Р.А.Воробьев

ПРИЛОЖЕНИЕ
к приказу министерства
лесного хозяйства и охраны
объектов животного мира
Нижегородской области
12.05.2026 № 490

Изменения границ земель, на которых расположены леса, указанные в пунктах 3 и 4 части 1 статьи 114 Лесного кодекса Российской Федерации, Павловского и Борского районных лесничеств Нижегородской области

1. Исключить из границ земель, на которых расположены леса, указанные в пунктах 3 и 4 части 1 статьи 114 Лесного кодекса Российской Федерации (далее – леса в лесопарковых и зеленых зонах), лесные участки Павловского и Борского районных лесничеств Нижегородской области:

Таблица 1.1

Кварталы	Выделы	Площадь, га
Павловское районное лесничество Павловское участковое лесничество леса в лесопарковых зонах		
32	ч. 36 (74)	0,2636
32	ч. 69 (81)	0,0083
32	ч. 61 (79)	0,0881
32	ч. 68 (80)	0,0205
32	ч. 52 (77)	0,0017
32	ч. 53 (78)	0,1177
32	ч. 45 (75)	0,0431
32	ч. 46 (76)	0,0667
итого		0,6097
Борское районное лесничество Ковровское участковое лесничество леса в зеленых зонах		
372	ч. 4 (26)	0,6097

Текстовое описание местоположения границ лесных участков
Павловского районного лесничества Павловского участкового лесничества

Таблица 1.2

Прохождение границы		Описание прохождения границы
от точки	до точки	
1	1	Граница лесного участка проходит по землям лесного фонда Павловского районного лесничества Павловского участкового лесничества, и находится внутри квартала 32 выделов 36, 69, 61, 68, 52, 53, 45, 46

Текстовое описание местоположения границ лесного участка
Борского районного лесничества Ковровского участкового лесничества

Таблица 1.3

Прохождение границы		Описание прохождения границы
от точки	до точки	
1	2	3
1	2	Граница лесного участка проходит по землям лесного фонда Борского районного лесничества, Ковровского участкового лесничества по границе квартала 372
2	4	Граница лесного участка проходит по землям лесного фонда Борского районного лесничества, Ковровского участкового лесничества внутри выдела 4 квартала 372
4	1	Граница лесного участка проходит по землям лесного фонда Борского районного лесничества, Ковровского участкового лесничества и граничит с выделом 20 квартала 372

Каталог координат поворотных точек границ лесных участков
Павловского районного лесничества Павловского участкового лесничества

Таблица 1.4
МСК-52, зона 2

Номер точки	коорд. X	коорд. Y
1	2	3
1	495517.08	2171880.02
2	495515.65	2171889.28
3	495473.57	2171894.74
4	495413.61	2171919.21
5	495407.12	2171924.7
6	495401.27	2171917.86
7	495408.89	2171911.42
8	495471.26	2171885.97
1	495517.08	2171880.02
9	495348.48	2171856.23
10	495352.8	2171858.28
11	495353.44	2171862.03
9	495348.48	2171856.23
12	494980.54	2171685.04
13	495154.17	2171689.89
14	495240.19	2171737.45
15	495272.56	2171825.35
16	495287.67	2171827.44
17	495323.37	2171844.34
9	495348.48	2171856.23

11	495353.44	2171862.03
18	495353.98	2171865.16
19	495355.53	2171874.86
20	495395.78	2171922.5
6	495401.27	2171917.86
5	495407.12	2171924.7
21	495394.71	2171935.18
22	495344.87	2171876.19
23	495348.62	2171868.07
24	495348.5	2171867.36
25	495319.09	2171853.43
26	495283.37	2171836.52
27	495276.64	2171835.59
28	495273.79	2171841.97
29	495268.16	2171839.45
30	495232.9	2171743.71
31	495151.73	2171698.82
32	494980.37	2171694.04
12	494980.54	2171685.04

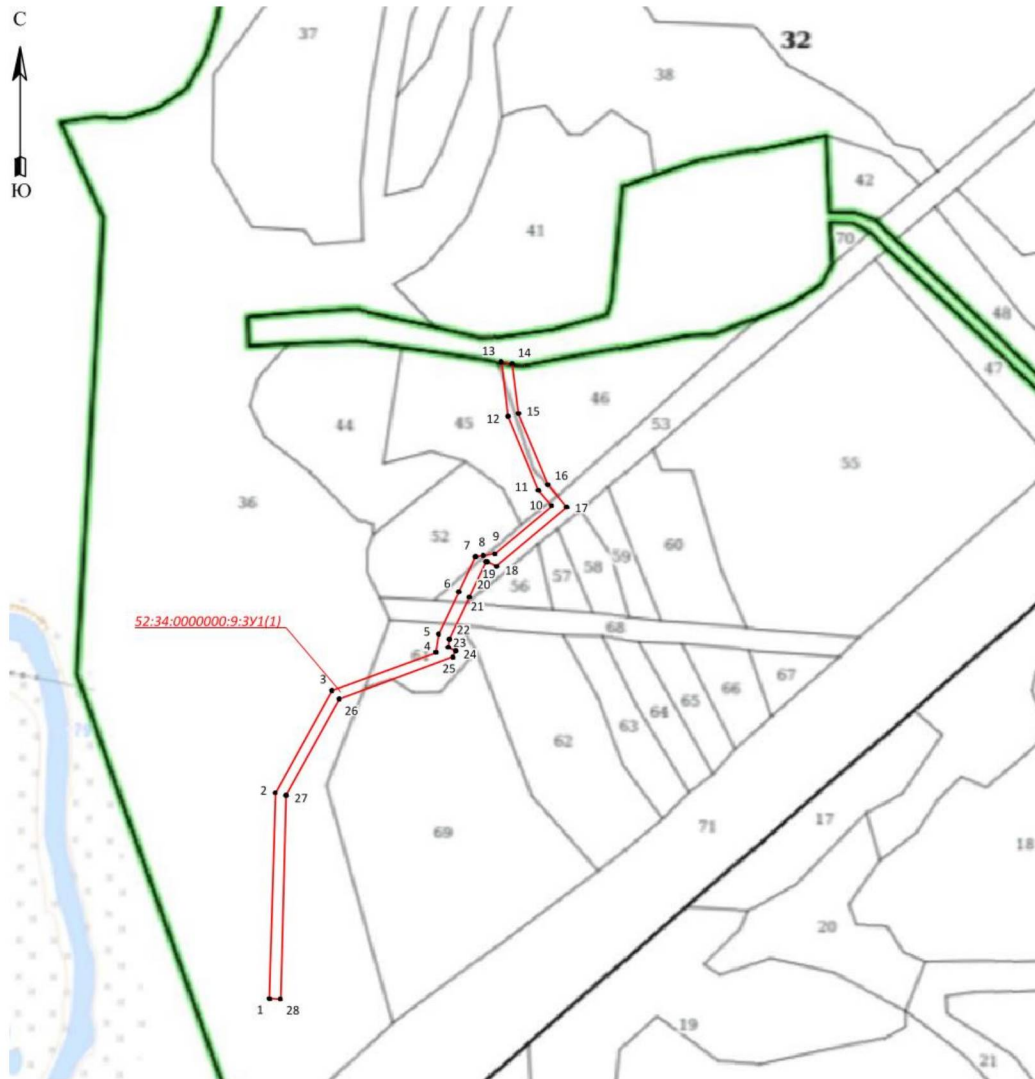
Каталог координат поворотных точек границ лесного участка
Борского районного лесничества Ковровского участкового лесничества

Таблица 1.5
МСК-52, зона 2

Номер точки	коорд. X	коорд. Y
1	2	3
1	565022.64	2223606.35
2	565003.89	2223686.79
3	564937.74	2223687.98
4	564937.75	2223606.75
1	565022.64	2223606.35

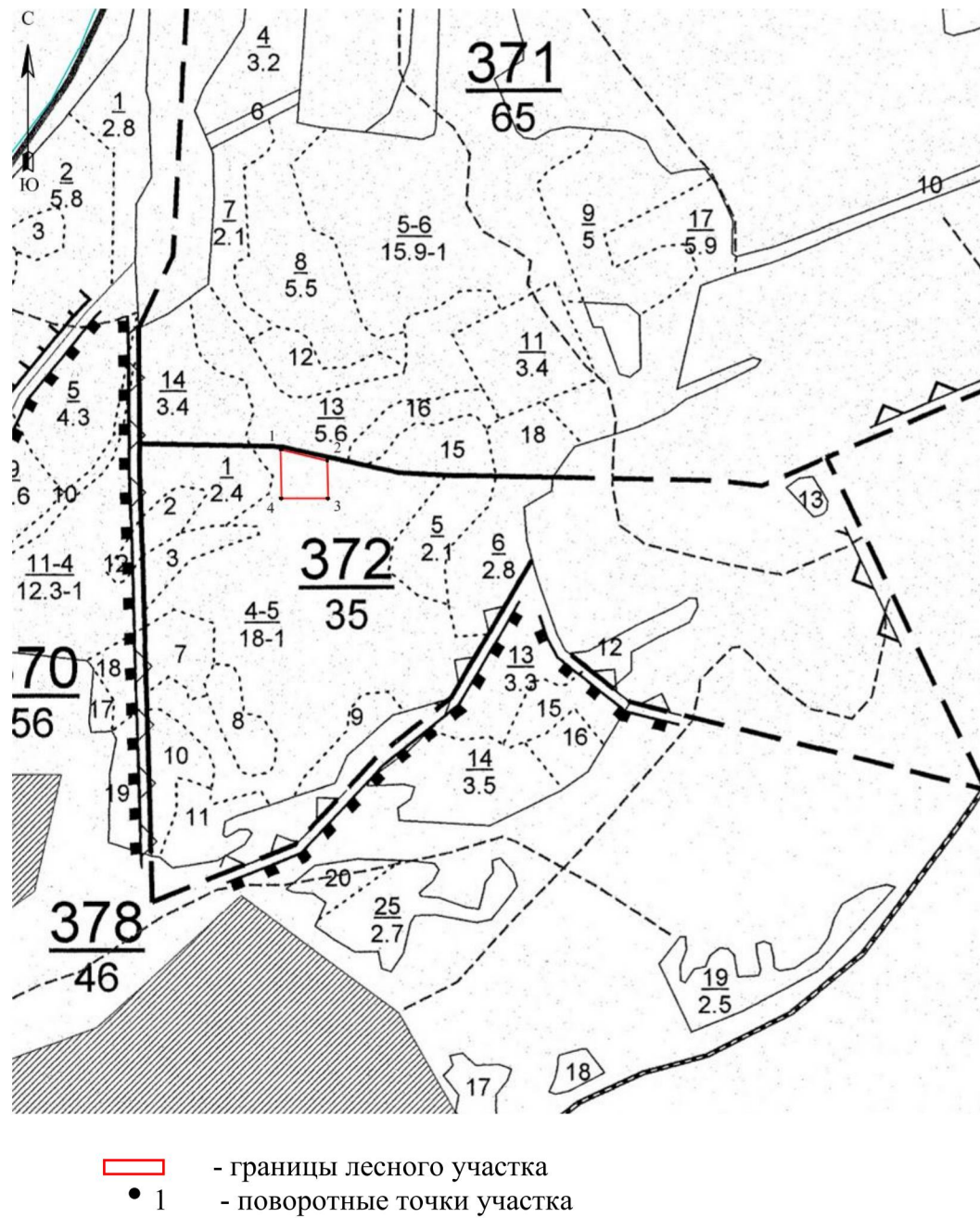
Графическое местоположение границ лесных участков
Павловского районного лесничества Павловского участкового лесничества

рис. 1



- границы лесного участка
- 1 - поворотные точки участка

Графическое местоположение границ лесного участка
Борского районного лесничества Ковровского участкового лесничества



2. Включить в границы земель, на которых расположены леса в лесопарковых и зеленых зонах, лесные участки Павловского и Борского районных лесничеств Нижегородской области:

Таблица 2.1

Кварталы	Выделы	Площадь, га
Павловское районное лесничество Павловское участковое лесничество леса в зеленых зонах		
32	ч. 36 (74)	0,2636
32	ч. 69 (81)	0,0083
32	ч. 61 (79)	0,0881

32	ч. 68 (80)	0,0205
32	ч. 52 (77)	0,0017
32	ч. 53 (78)	0,1177
32	ч. 45 (75)	0,0431
32	ч. 46 (76)	0,0667
ИТОГО		0,6097
Борское районное лесничество Ковровское участковое лесничество леса в лесопарковых зонах		
372	ч. 4 (26)	0,6097