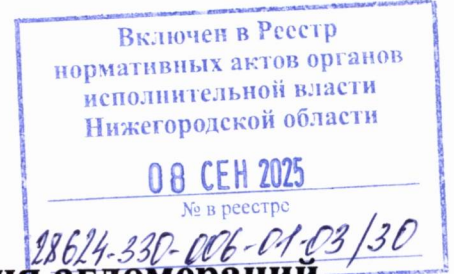




**Министерство  
градостроительной деятельности и развития агломераций  
Нижегородской области**



**П Р И К А З**

05.08.2025

№ 06-01-03/30

г. Нижний Новгород

**Об утверждении документации по планировке территории (проект планировки территории, включая проект межевания территории), расположенной в районе моста через р. Киша на км 162+033 автомобильной дороги (22 ОП РЗ 22К-0162) Работки-Порецкое в Сеченовском муниципальном округе Нижегородской области и Порецком муниципальном округе Чувашской Республики**

В соответствии со статьями 41 – 43, 45 Градостроительного кодекса Российской Федерации, с главой III Правил подготовки документации по планировке территории, подготовка которой осуществляется на основании решений уполномоченных федеральных органов исполнительной власти, исполнительных органов субъектов Российской Федерации и органов местного самоуправления, принятия решения об утверждении документации по планировке территории, внесения изменений в такую документацию, отмены такой документации или ее отдельных частей, признания отдельных частей такой документации не подлежащими применению, а также подготовки и утверждения проекта планировки территории в отношении территорий исторических поселений федерального и регионального значения, утвержденных постановлением Правительства Российской Федерации от 2 февраля 2024 г. № 112, статьями 5, 27 Закона Нижегородской области от 8 апреля 2008 г. № 37-З «Об основах регулирования градостроительной деятельности на территории Нижегородской области», Адресной инвестиционной программой

Нижегородской области на 2025 – 2027 годы, утвержденной распоряжением Правительства Нижегородской области от 10 января 2025 г. № 3-р, пунктом 3.1.10 Положения о министерстве градостроительной деятельности и развития агломераций Нижегородской области, утвержденного постановлением Правительства Нижегородской области от 16 апреля 2020 г. № 308, на основании приказа министерства градостроительной деятельности и развития агломераций Нижегородской области от 11 февраля 2025 г. № 06-01-02/4 «О подготовке документации по планировке территории (проект планировки территории, включая проект межевания территории), расположенной в районе моста через р. Киша на км 162+033 автомобильной дороги (22 ОП РЗ 22К-0162) Работки-Порецкое в Сеченовском муниципальном округе Нижегородской области и Порецком муниципальном округе Чувашской Республики»,  
п р и к а з ы в а ю :

1. Утвердить прилагаемую документацию по планировке территории (проект планировки территории, включая проект межевания территории), расположенной в районе моста через р. Киша на км 162+033 автомобильной дороги (22 ОП РЗ 22К-0162) Работки-Порецкое в Сеченовском муниципальном округе Нижегородской области и Порецком муниципальном округе Чувашской Республики (далее – документация по планировке территории).

2. Направить утвержденную документацию по планировке территории главе местного самоуправления Сеченовского муниципального округа Нижегородской области, главе Порецкого муниципального округа Чувашской Республики.

3. Разместить настоящий приказ на официальном сайте министерства градостроительной деятельности и развития агломераций Нижегородской области в информационно-телекоммуникационной сети «Интернет».

4. Настоящий приказ вступает в силу после дня его опубликования.

Министр



Д.Д.Шунаева

УТВЕРЖДЕНА  
приказом министерства  
градостроительной деятельности  
и развития агломераций  
Нижегородской области  
от 05.08.2025 06-01-03/30

**Документация по планировке территории (проект планировки территории, включая проект межевания территории), расположенной в районе моста через р. Киша на км 162+033 автомобильной дороги (22 ОП РЗ 22К-0162) Работки-Порецкое в Сеченовском муниципальном округе Нижегородской области и Порецком муниципальном округе Чувашской Республики**

**ПРОЕКТ ПЛАНИРОВКИ ТЕРРИТОРИИ**

**Положение о размещении линейного объекта**

**1. Наименование, основные характеристики (категория, протяженность, проектная мощность, пропускная способность, грузонапряженность, интенсивность движения) и назначение планируемых для размещения линейных объектов, а также линейных объектов, подлежащих реконструкции в связи с изменением их местоположения.**

Документация по планировке территории разработана в целях реализации объекта регионального значения: «Реконструкция участка автомобильной дороги (22 ОП РЗ 22К-0162) Работки-Порецкое с мостом через р. Киша на км 162+033 в Сеченовском муниципальном округе Нижегородской области».

Назначение объекта: обеспечение развития транспортной инфраструктуры двух регионов Российской Федерации: Сеченовского муниципального округа Нижегородской области и Порецкого муниципального округа Чувашской Республики.

Реконструкция Объекта требует проведения работ на территории двух субъектов Российской Федерации (Нижегородской области и Чувашской Республики) и предполагает частичную реконструкцию автомобильной дороги 97 ОП РЗ 97К 011 Порецкое– Мочкасы (до границы Нижегородской области).

В рамках проекта планировки территории предусмотрено изменение трассировки существующего положения автомобильных дорог, в связи с несоответствием радиусов кривой нормативным показателям. Изменение трассировки позволяет выполнить более плавное движение автомобилей на участке проектирования, повысить пропускную способность и увеличить безопасность дорожного движения.

Общая (ориентировочная) протяженность участка реконструкции автомобильных дорог составляет 520 м. Интенсивность движения 2001-6000 авт/сут.

**Основные технико-экономические показатели реконструируемых линейных объектов:**

Наименование показателей	Значение показателей до реконструкции		Значение показателей после реконструкции	
	а/д «Работки – Порецкое» 22 ОП РЗ 22К-0162	а/д «Порецкое - Мочкасы (до границы Нижегородской области)» 97 ОП РЗ 97К-011	а/д «Работки – Порецкое» 22 ОП РЗ 22К-0162	а/д «Порецкое - Мочкасы (до границы Нижегородской области)» 97 ОП РЗ 97К-011
Категория автомобильной дороги	III	III	III	III
Основная расчётная скорость, км/ч	100	80	80	80
Разрешенная скорость движения, км/ч	30	30	60	60
Строительная длина составляет (включая мост), м	220	320	230	290
Число полос движения	2	2	2	2

Наименование показателей	Значение показателей до реконструкции		Значение показателей после реконструкции	
	а/д «Работки – Порецкое» 22 ОП РЗ 22К-0162	а/д «Порецкое - Мочкасы (до границы Нижегородской области)» 97 ОП РЗ 97К-011	а/д «Работки – Порецкое» 22 ОП РЗ 22К-0162	а/д «Порецкое - Мочкасы (до границы Нижегородской области)» 97 ОП РЗ 97К-011
Ширина полосы движения, м	3.5	3.5	3.5	3.5
Ширина проезжей части дороги, м	7.0	7.0	7.0	7.0
Ширина обочины с учетом краевой полосы, м	2.5	2.5	2.5	2.5
Ширина краевой полосы, м	0.5	0.5	0.5	0.5
Ширина земляного полотна, м	12.0-15.0	12.0-15.0	12.0-15.0	12.0-15.0
Поперечный уклон проезжей части, ‰	20	20	20	20
Обочин, ‰	40	40	40	40
Продольный уклон (max), ‰	7	11	22.21	12.46
Наименьший радиус кривых в плане, м	-	75	300	300
Наименьший радиус кривых в профиле:				
Выпуклых, м	5000	5000	5000	5000
Вогнутых, м	5000	2000	5000	5000
Тип дорожной одежды	капитальный	капитальный	капитальный	капитальный
Вид покрытия	Асфальтобетон (двухслойное)	Асфальтобетон (двухслойное)	Асфальтобетон (двухслойное)	Асфальтобетон (двухслойное)
Расчётные нагрузки дорожной одежды	115кН	115кН	115кН	115кН
Общая (ориентировочная) протяженность, м	540		520	

Проектом планировки территории предусмотрена реконструкция мостового перехода через реку Киша (демонтаж существующего моста и строительство нового). Технико-экономические показатели моста приведены в таблице.

**Основные технико-экономические показатели моста:**

Наименование характеристики	Ед. изм.	Значение до реконструкции	Значение после реконструкции
Категория дороги:	-	III	III
Расчетная нагрузка	-	H-30, НК-80	A14, H14
Схема сооружения	м	3x12	3x15
Габарит проезжей части	-	Г8,5+2x0,75	Г10,6+2Т(0,75)
Полная длина (по задним граням открьлков)	м	42,7	52,44
Тип дорожной одежды и тип покрытия	-	Капитальный, асфальтобетон	Капитальный, асфальтобетон
Количество полос движения	шт.	2	2
Ширина полосы движения	м	3,75	3,8 (с учетом уширения на

Наименование характеристики	Ед. изм.	Значение до реконструкции	Значение после реконструкции (кривой)
Ширина пешеходной части служебного прохода	м	0,75 (слева), 0,75 (справа)	0,75 (слева), 0,75 (справа)
Радиус кривой в плане	м	0	300
Продольный уклон пролетного строения	‰	6	5
Барьерное ограждение (с двух сторон)	м	-	0,6
Цоколь под перильное ограждение (с двух сторон)	м	-	0,3
Ширина мостового сооружения	м	10	13,90

Дорожное движение на период строительства линейного объекта будет организовано по временной автомобильной дороге и временному мостовому переходу через р. Киша.

#### **Водоотведение:**

Для сбора воды с обеих сторон проезжей части предусмотрена установка бортовых камней БР 100.30.18. Водоотведение осуществляется за счет продольных и поперечных уклонов со сбором поверхностных стоков в дождеприемные колодцы проектируемой ливневой канализации с дальнейшим отводом на локальные очистные сооружения и выпуском очищенных стоков в р. Киша.

Проектом предусмотрено размещение локальных очистных сооружений (далее – ЛОС):

-ЛОС №1 на ПК1+20 производительностью 30 л/с (размеры D=2400 мм, L=8750 мм);

-ЛОС №2 на ПК4+40 производительностью 35 л/с (размеры D=2400мм, L=10200мм) .

ЛОС предназначены для очистки атмосферных осадков и поливочных вод перед их отводом в водные объекты.

**2. Перечень субъектов Российской Федерации, перечень муниципальных районов, городских округов в составе субъектов Российской Федерации, перечень поселений, населенных пунктов, внутригородских территорий городов федерального значения, на территориях которых устанавливается зона размещения линейного объекта.**

Зона планируемого размещения линейных объектов устанавливается на территории Сеченовского муниципального округа Нижегородской области, Порецкого муниципального округа Чувашской Республики.

**3. Перечень координат характерных точек границ зон планируемого размещения линейных объектов.**

Координаты характерных точек границ зон планируемого размещения линейных объектов привязываются к координатам геодезической сети в системе координат МСК-52, зона 2; МСК-21, зона 1.

Перечень координат характерных точек границ зон планируемого размещения линейных объектов (постоянный отвод автомобильной дороги) представлен в Таблице 2. Перечень координат характерных точек границ зон планируемого размещения линейного объекта (временный отвод автомобильной дороги) представлен в Таблице 3.

Таблица 2.		
<b>Перечень координат характерных точек границ зон планируемого размещения линейных объектов регионального значения (постоянный отвод автомобильной дороги)</b>		
Обозначение характерных точек границы	Координаты, м (Система координат, используемая для ведения Единого государственного реестра недвижимости)	
	X	Y
<b>МСК-52, зона 2</b>		
1	414319,97	2356202,36
2	414224,48	2356262,02
3	414157,63	2356305,72
4	414151,83	2356308,87
5	414138,63	2356310,86
6	414136,81	2356309,14
7	414135,30	2356307,63
8	414131,20	2356297,11
9	414130,04	2356295,80
10	414126,47	2356294,61
11	414123,12	2356293,88
12	414114,60	2356286,23
13	414116,17	2356282,14
14	414125,66	2356270,30
15	414141,65	2356263,03
16	414150,65	2356259,53
17	414171,66	2356245,68
18	414183,67	2356238,44
19	414197,63	2356230,82
20	414203,05	2356228,12
21	414217,46	2356228,49
22	414301,59	2356174,26
1	414319,97	2356202,36
<b>МСК-21, зона 1</b>		
23	313630,32	1165610,26
24	313634,60	1165614,33
25	313644,26	1165624,41
26	313648,47	1165625,33
27	313657,76	1165634,57
28	313634,80	1165645,26
29	313610,47	1165649,67
30	313579,28	1165652,54
31	313565,66	1165652,84

32	313558,14	1165652,75
33	313546,26	1165652,25
34	313530,48	1165650,91
35	313513,80	1165648,62
36	313486,82	1165642,99
37	313471,11	1165638,57
38	313454,52	1165632,95
39	313442,64	1165628,28
40	313426,13	1165620,86
41	313411,73	1165613,58
42	313377,65	1165592,96
43	313355,68	1165579,65
44	313375,92	1165546,29
45	313411,15	1165567,47
46	313432,22	1165579,17
47	313444,95	1165585,53
48	313468,24	1165595,38
49	313490,21	1165602,50
50	313519,07	1165608,26
51	313547,99	1165611,13
52	313575,73	1165610,49
53	313587,97	1165609,56
54	313608,95	1165603,13
55	313609,98	1165603,66
56	313618,49	1165605,86
57	313625,53	1165607,15
23	313630,32	1165610,26

Таблица 3.

**Перечень координат характерных точек границ зон планируемого размещения линейных объектов регионального значения (временный отвод автомобильной дороги)**

Обозначение характерных точек границы	Координаты, м (Система координат, используемая для ведения Единого государственного реестра недвижимости)	
	X	Y
<b>МСК-52, зона 2</b>		
58	414224,48	2356262,02
59	414192,85	2356311,73
60	414183,38	2356327,53
61	414173,04	2356343,79
62	414158,91	2356353,61
63	414154,74	2356345,27
64	414151,16	2356333,10
65	414141,51	2356322,02
66	414132,52	2356314,38
67	414130,09	2356312,16
68	414120,46	2356303,37
69	414118,03	2356301,17
70	414108,42	2356291,09

71	414114,60	2356286,23
72	414123,12	2356293,88
73	414126,47	2356294,61
74	414130,04	2356295,80
75	414131,20	2356297,11
76	414135,30	2356307,63
77	414136,81	2356309,14
78	414138,63	2356310,86
79	414151,83	2356308,87
80	414157,63	2356305,72
58	414224,48	2356262,02
<b>МСК-21, зона 1</b>		
64	313677,91	1165656,40
63	313680,96	1165668,71
62	313684,77	1165677,22
81	313676,87	1165682,22
82	313649,31	1165686,66
83	313627,43	1165690,18
84	313605,57	1165691,44
85	313573,38	1165691,46
86	313560,68	1165691,42
87	313547,48	1165689,07
88	313531,97	1165683,44
89	313475,67	1165653,18
90	313471,15	1165650,38
91	313416,92	1165616,72
92	313411,73	1165613,58
93	313426,13	1165620,86
94	313442,64	1165628,28
95	313454,52	1165632,95
96	313471,11	1165638,57
97	313486,82	1165642,99
98	313513,80	1165648,62
99	313530,48	1165650,91
100	313546,26	1165652,25
101	313558,14	1165652,75
102	313565,66	1165652,84
103	313579,28	1165652,54
104	313610,47	1165649,67
105	313634,80	1165645,26
67	313657,76	1165634,57
66	313660,09	1165636,90
65	313668,75	1165644,92
64	313677,91	1165656,40
<b>МСК-21, зона 1</b>		
68	313648,52	1165625,38
106	313644,26	1165624,41

107	313634,60	1165614,33
70	313637,02	1165612,59
69	313646,19	1165623,08
68	313648,52	1165625,38

**4. Перечень координат характерных точек границ зон планируемого размещения линейных объектов, подлежащих реконструкции в связи с изменением их местоположения.**

Перечень координат характерных точек границ зон планируемого размещения линейных объектов, подлежащих реконструкции в связи с изменением их местоположения не разрабатывался, в виду отсутствия линейных объектов, подлежащих реконструкции.

**5. Перечень координат характерных точек устанавливаемых красных линий.**

В границах территории, в отношении которой осуществляется подготовка проекта планировки территории, отсутствуют существующие (ранее установленные в соответствии с законодательством Российской Федерации) красные линии. Установление новых красных линий проектом не предусмотрено.

**6. Предельные параметры разрешенного строительства, реконструкции объектов капитального строительства, входящих в состав линейных объектов в границах зон их планируемого размещения.**

В зоне планируемого размещения линейного объекта отсутствуют объекты капитального строительства, входящие в состав линейного объекта, для которых требуется установление предельных параметров разрешенного строительства, реконструкции объектов капитального строительства.

**7. Информация о необходимости осуществления мероприятий по защите сохраняемых объектов капитального строительства (здание, строение, сооружение, объекты, строительство которых не завершено), существующих и строящихся на момент подготовки проекта планировки территории, а также объектов капитального строительства, планируемых к строительству в соответствии с ранее утвержденной документацией по планировке территории, от возможного негативного воздействия в связи с размещением линейных объектов.**

В связи с отсутствием объектов капитального строительства существующих, строящихся на момент подготовки проекта планировки территории, а также планируемых к строительству в соответствии с ранее утвержденной документацией по планировке территории, мероприятия

по защите таких объектов капитального строительства от возможного негативного воздействия в связи с размещением автомобильной дороги не разрабатываются.

**8. Информация о необходимости осуществления мероприятий по сохранению объектов культурного наследия от возможного негативного воздействия в связи с размещением линейных объектов.**

Согласно письму Министерства культуры по делам национальностей и архивного дела Чувашской Республики от 23.10.2024г. №ОКН-20241023-20852699835-3, в границах территории проектирования отсутствуют объекты культурного наследия, включенные в единый государственный реестр объектов культурного наследия (памятников истории и культуры) народов Российской Федерации, выявленные объекты культурного наследия и объекты, обладающие признаками объекта культурного наследия (в том числе археологического). Испрашиваемый земельный участок расположен вне защитных зон объектов культурного наследия, вне зон охраны объектов культурного наследия.

Согласно письму администрации Порецкого муниципального округа Чувашской Республики от 10.09.2024г. №218, в границах территории проектирования объектов культурного наследия местного значения не имеется.

Согласно письму администрации Сеченовского муниципального района Нижегородской области от 29.07.2024г. №Сл-138-647796/24, в границах проектирования объектов культурного наследия местного значения и их охранных зон не имеется.

Согласно письму Управления государственной охраны объектов культурного наследия Нижегородской области от 13.11.2024г. №Исх-518-642638/24 в границах проектирования объекты культурного наследия, включенные в Единый государственный реестр объектов культурного наследия (памятников истории и культуры) народов Российской Федерации, выявленные объекты культурного наследия отсутствуют. Рассматриваемые земельные участки располагаются вне границ зон охраны и защитных зон объектов культурного наследия.

При этом, сообщается, что Управление не имеет данных об отсутствии на земельных участках проектируемых работ объектов, обладающих признаками объекта культурного наследия в соответствии со ст. 3 Федерального закона от 25.06.2002 № 73-ФЗ «Об объектах культурного наследия (памятниках истории и культуры) народов Российской Федерации» (далее - Федеральный закон № 73-ФЗ) и необходимо обеспечить проведение и финансирование историко-культурной экспертизы земельных участков, подлежащих воздействию земляных, строительных, хозяйственных и иных работ, путём археологической разведки в порядке, установленном статьей 45.1 Федерального закона № 73-ФЗ.

Была проведена историко-культурная экспертиза земельных участков, по результатам которой получен ответ от Управления государственной охраны объектов культурного наследия Нижегородской области от 25.04.2025г. №Исх-518-224334/25 об отсутствии объектов, обладающих признаками объекта археологического наследия. Ограничений хозяйственной деятельности в части обеспечения сохранности объектов культурного наследия не имеется.

#### **9. Информация о необходимости осуществления мероприятий по охране окружающей среды.**

Согласно письму Министерства экологии и природных ресурсов Нижегородской области от 23.08.2024г. №Исх-319-479863/24, в границах проектирования отсутствуют существующие и проектируемые особо охраняемые природные территории регионального значения, а также их охранные зоны.

Согласно письму Министерства природных ресурсов и экологии Чувашской Республики от 23.08.2024г. №04/10-9485, особо охраняемые природные территории регионального и местного значения и их охранные зоны в месте расположения объекта отсутствуют.

Согласно письму администрации Порецкого муниципального округа Чувашской Республики от 30.08.2024г. №135, в границах проектирования объекта отсутствуют:

-зоны санитарной охраны подземных и поверхностных источников хозяйственно-питьевого назначения местного значения;

- городские леса, зелёные зоны, лесопарковые зоны;

- ООПТ местного значения;

- зоны санитарной охраны курортов и лечебно-оздоровительные местности и курорты;

- СЗЗ кладбищ.

Согласно письму администрации Порецкого муниципального округа Чувашской Республики от 06.09.2024г. №213, в границах проектируемого объекта кладбищ, зданий и сооружений похоронного значения, а также санитарно-защитных зон в радиусе 1 км не имеется.

Согласно письму администрации Порецкого муниципального округа Чувашской Республики от 06.09.2024г. №214, в границах проектируемого объекта санитарно-защитных зон предприятий не имеется.

Согласно письму администрации Порецкого муниципального округа Чувашской Республики от 06.09.2024г. №215, в границах проектируемого объекта зон санитарной охраны и территорий лечебно-оздоровительной местности и курортов местного значения не имеется.

Согласно письму администрации Порецкого муниципального округа Чувашской Республики от 06.09.2024г. №217, в границах проектируемого объекта городских и других защитных лесов не имеется.

Согласно письму администрации Сеченовского муниципального района Нижегородской области от 29.07.2024г. №Сл-138-647796/24, в границах проектирования отсутствуют:

- санитарно-защитные зоны предприятий;
- городские леса и другие защитные леса (не относящихся к землям лесного фонда);
- зоны санитарной охраны (ЗСО) поверхностных и подземных источников питьевого и хозяйственно бытового назначения;
- особо охраняемые природные территории (ООПТ) местного значения, озелененные территории (парки, скверы, зоны отдыха и т.д.);
- кладбища, здания и сооружения похоронного значения и их установленные санитарно-защитные зоны в радиусе 1 км от объекта проектирования;
- зоны санитарной охраны и территории лечебно-оздоровительной местности и курортов местного значения.

Согласно письму Министерства сельского хозяйства Чувашской Республики от 08.08.2024г. №02/20-5075, в границах проектируемого объекта отсутствуют особо ценные сельскохозяйственные угодья.

Согласно письму Министерства сельского хозяйства Российской Федерации, Департамента мелиорации, ФГБУ «Управление «Спецмелиоводхоз» от 09.12.2024г. №425, в границах проектируемого объекта мелиорированные земли, мелиоративные системы и отдельно расположенные гидротехнические сооружения всех форм собственности отсутствуют.

Согласно письму Министерства природных ресурсов и экологии Чувашской Республики от 19.11.2024г. №021/10-12923, проектируемый объект в пределы границ зон санитарной охраны источников питьевого и хозяйственно-бытового водоснабжения, установленных в соответствии с законодательством Российской Федерации, не входит.

Согласно письму Министерства сельского хозяйства и продовольственных ресурсов Нижегородской области от 01.08.2024г. №Исх-302-438122/24, в границах проектируемого объекта земель, включенных в перечень особо ценных продуктивных сельскохозяйственных угодий, использование которых для других целей не допускается, утвержденный постановлением Правительства Нижегородской области от 24 декабря 2010 г. № 949 (редакция от 20 ноября 2023 г. № 1000), не имеется.

Согласно письму Комитета ветеринарии Нижегородской области от 14.08.2024г. №Исх-502-460612/24, в границах расположения участка работ и прилегающей зоне по 1000 м в каждую сторону от проектируемого объекта не зарегистрировано:

- скотомогильников (в том числе сибиреязвенных);
- биотермических ям;
- установленных санитарно-защитных зон скотомогильников и биотермических ям;
- «морových полей»;
- территорий, признанных неблагополучными по факторам эпизоотической опасности.

Согласно письму Федеральной службы по ветеринарному и фитосанитарному надзору (Россельхознадзор) от 20.08.2024г. №02-29-ЧР/1162, в границах проектирования участка автомобильной дороги в районе предполагаемых работ и в радиусе 1000 м зарегистрированные и не снятые с учета скотомогильники, в т.ч. сибиреязвенные на территории Чувашской Республики отсутствуют.

Согласно письму Министерства лесного хозяйства и охраны объектов животного мира Нижегородской области от 02.11.2024г. №Исх-331-621600/24, проектируемый объект не затрагивает земли лесного фонда.

Согласно письму Министерства природных ресурсов и экологии Чувашской Республики от 11.11.2024г. №12/362-12574, границы проектируемого объекта земли лесного фонда на территории Чувашской Республики не пересекает.

Согласно письму ФГУП «НО РАО» от 30.07.2024г. №319-05.08/5907, в границах проектирования отсутствуют зарегистрированные в Системе государственного учета и контроля радиоактивных веществ и радиоактивных отходов пункты хранения радиоактивных отходов, а также территории, загрязненные радионуклидами.

При проектировании Объекта следует предусматривать комплекс природоохранных мероприятий, позволяющий свести к минимуму воздействие на окружающую среду, снизить размеры зоны негативного воздействия и обеспечивающие восстановление и оздоровление природной среды.

Основными загрязняющими воздействиями при строительстве, эксплуатации автомобильной дороги являются:

- выбросы загрязняющих веществ в атмосферу;
- загрязнение поверхностных и грунтовых вод нефтепродуктами, тяжелыми металлами, продуктами износа шин, тормозных колодок, оседающей на покрытии автомобильных дорог пылью, продуктами износа дорожной одежды и т.п.;
- загрязнение территории бытовым и строительным мусором.

### ***Мероприятия по охране почвы от загрязнения***

- проведение работ строго в пределах строительной площадки, передвижение транспортной и строительной техники осуществляется на специально организуемых площадках;
- запрещен выход на производство работ строительной техники, имеющей подтекание горюче-смазочных материалов;
- использование существующих подъездных дорог для доставки строительных материалов и техники;
- контроль за оборудованием, используемым в строительстве, для предупреждения аварийных ситуаций;
- техническое обслуживание строительных машин автотранспорта производится на базах строительных организаций, вне отведенной площадки.

### ***Мероприятия по охране поверхностных и подземных вод***

Территория под строительство проектируемых сооружений пересекает реку Киша, расположена в зоне затопления водными объектами – рекой Киша и рекой Сура. Для участка проектирования характерны опасные явления – половодье.

В границах водоохранных зон, согласно части 15 статьи 65 Водного кодекса Российской Федерации, запрещается:

- осуществление авиационных мер по борьбе с вредителями и болезнями растений;
- складирование почвенно-растительного слоя и грунта;
- хранение ГСМ;
- размещение бытовых, хозяйственных и вспомогательных помещений;
- размещение кладбищ, скотомогильников, мест захоронения отходов производства и потребления, радиоактивных, химических, взрывчатых, токсичных, отравляющих и ядовитых веществ;
- использование сточных вод для удобрения почв;
- движение и стоянка транспортных средств (кроме специальных транспортных средств), за исключением их движения по дорогам и стоянки на дорогах и в специально оборудованных местах, имеющих твердое покрытие.

В соответствии с п. 16, ст. 65 Водного кодекса Российской Федерации, «в границах водоохранных зон допускается проектирование, размещение, строительство, реконструкция, ввод в эксплуатацию, эксплуатация хозяйственных и иных объектов при условии оборудования таких объектов сооружениями, обеспечивающими охрану водных объектов от

загрязнения, засорения и истощения вод – в соответствии с водным законодательством и законодательством в области охраны окружающей среды».

В границах прибрежных защитных полос дополнительно к ограничениям, указанным в части 15 статьи 65 Водного кодекса Российской Федерации, запрещается: распашка земель; размещение отвалов размываемых грунтов; выпас сельскохозяйственных животных и организация для них летних лагерей, ванн.

Реконструируемая дорога частично располагается в границах водоохранной зоны. На период строительства и эксплуатации объекта необходимо предусмотреть мероприятия по ограничению хозяйственной деятельности в пределах водоохранной зоны.

Во исполнение требований ограничений хозяйственной деятельности в водоохраных зонах (согласно п.15 ст.65 Водного кодекса Российской Федерации), в период проведения строительных работ должны быть предусмотрены следующие мероприятия:

- на строительной площадке предусматриваются контейнеры для сбора мусора. Захламление территории площадки строительным мусором – не разрешается;

- движение и стоянка транспортных средств (кроме специальных транспортных средств) в пойме и русле реки, а также в водоохранной зоне запрещено. Для этого должны быть оборудованы специально оборудованные места, имеющие твердое покрытие, куда может заезжать техника;

- склад горюче-смазочных средств располагать вне водоохранной зоны;

- отсыпка временных островков в местах возведения русловых опор производится чистым песком при соблюдении установленного допустимого содержания взвешенных частиц в воде;

- с целью недопущения загрязнения водного объекта стоком неочищенных вод, засорения бытовыми отходами и заиливания должны быть предусмотрены сооружения и системы для отведения (сброса) сточных вод в централизованные системы водоотведения (в том числе дождевых, талых, инфильтрационных, поливочных и дренажных вод), если они предназначены для приема таких вод; либо локальные очистные сооружения для очистки сточных вод (в том числе дождевых, талых, инфильтрационных, поливочных и дренажных вод), обеспечивающие их очистку исходя из нормативов, установленных в соответствии с требованиями законодательства в области охраны окружающей среды и Водного Кодекса Российской Федерации;

- должны быть организованы сооружения для сбора отходов производства и потребления, а также сооружения и системы для отведения (сброса) сточных вод (в том числе дождевых, талых, инфильтрационных, поливочных и дренажных вод) в приемники, изготовленные из водонепроницаемых материалов;

- должны быть размещены сооружения, обеспечивающие защиту водных объектов и прилегающих к ним территорий от разливов нефти и нефтепродуктов и иного негативного воздействия на окружающую среду;

- число временных подъездных дорог к объекту строительства минимизируется. При слабых грунтах пойм подъездные дороги устраиваются на хворостяных настилах или сланях. После прекращения эксплуатации временных подъездных дорог в пойменных зонах хворостяные выстилы и слани полностью разбираются и вывозятся за пределы пойм;

-при завершении строительства предусмотреть разборку временных сооружений на стройплощадке; планировку и рекультивацию нарушенных земель, с посадкой кустарников и деревьев на всей территории строительства, включая подъездные дороги; планировка и рекультивация нарушенных земель с восстановлением кустарников и деревьев на территории строительства, в пределах водоохранной зоны и водоохраных лесных полос на берегах водотока; рыбохозяйственная рекультивация участков водоема при их повреждении. Полнота и качество выполнения перечисленных работ фиксируется в акте сдачи объекта.

#### ***Мероприятия по снижению воздействия на водную среду***

В период строительных работ потребление воды предусматривается на хозяйственно-бытовые, питьевые и производственные нужды. Питьевая вода – привозная, бутилированная, в специальных бачках. Источником водоснабжения для хозяйственно-бытового назначения являются накопительные емкости с привозной водой. Источником водоснабжения на производственные нужды в период строительства – автомобиль-цистерна для перевозки воды с базы подрядной организации.

Для строителей на стройплощадке необходимо предусмотреть установку биотуалетов. При наполнении биотуалета бытовые сточные воды откачиваются и специальным транспортом вывозятся в канализацию близлежащего населенного пункта по предварительно заключенному договору.

В настоящее время на территории предприятия существующих сетей и сооружений хозяйственной канализации не имеется. На период эксплуатации необходимо предусмотреть условия утилизации для хозяйственных стоков и ливневых стоков, сбрасываемых с водонепроницаемой территории.

В связи с тем, что реконструируемый объект расположен в пределах водоохранной зоны водных объектов для поддержания специального режима хозяйственной деятельности в водоохранной зоне и прибрежной полосе в соответствии с Водным кодексом Российской Федерации запрещается:

- складирование почвенно-растительного слоя и грунта;

- хранение ГСМ;
- размещение бытовых, хозяйственных и вспомогательных помещений;
- движение и стоянка транспортных средств (кроме специальных транспортных средств), за исключением их движения по дорогам и стоянки на дорогах и в специально оборудованных местах, имеющих твердое покрытие.

В соответствии с п. 16, ст. 65 Водного кодекса Российской Федерации, «в границах водоохранных зон допускаются проектирование, размещение, строительство, реконструкция, ввод в эксплуатацию, эксплуатация хозяйственных и иных объектов при условии оборудования таких объектов сооружениями, обеспечивающими охрану водных объектов от загрязнения, засорения и истощения вод в соответствии с водным законодательством и законодательством в области охраны окружающей среды».

В период ведения строительных работ воздействие на поверхностные водные объекты будет, прежде всего, связано с загрязнением реки взвешенными веществами, поступающими с поверхностным стоком в результате проведения земляных работ. Наибольшая интенсивность этих процессов возможна в период весеннего снеготаяния, однако, это загрязнение можно оценить, как незначительное из-за кратковременности поступления загрязнений, ограниченного периодом интенсивного весеннего таяния снега

#### **10. Информация о необходимости осуществления мероприятий по защите территории от чрезвычайных ситуаций природного и техногенного характера, в том числе по обеспечению пожарной безопасности и гражданской обороне.**

В соответствии с письмом Департамента региональной безопасности Нижегородской области №Исх-416-470580/24 от 20.08.2024 «о мероприятиях ГО и ЧС», проектом планировки территории предусмотрены мероприятия по защите территории от чрезвычайных ситуаций природного и техногенного характера на период проведения строительно-монтажных работ:

- мероприятия от затопления/подтопления в районе площадки проведения работ согласно результатам инженерно-геологических изысканий;
- мероприятия по обеспечению доведения до персонала сигналов ГО, информации о ЧС и действиях в условиях ЧС;
- мероприятия по предупреждению ЧС техногенного характера (обеспечить пожарную безопасность объекта);
- мероприятия по предотвращению постороннего вмешательства в деятельность объекта.

В соответствии с главой 10 СП 116.13330.2012 в целях защиты от опасного воздействия подземных и поверхностных вод (затопления/подтопления) предусмотрены следующие мероприятия:

- плодородный грунт на участке строительства снимается перед проведением работ и складывается за границами прибрежно-защитной полосы водоема;
- разработку выемок и резервов следует начинать, как правило, с пониженных мест рельефа;
- в процессе строительства должен быть обеспечен постоянный отвод поверхностных вод из всей зоны производства работ;
- временные устройства для сбора поверхностного стока и водоотвода выполняются в соответствии с требованиями СП 45.13330.2017.

Предусмотренные следующие мероприятия по обеспечению доведения до персонала сигналов ГО, информации о ЧС и действиях в условиях ЧС:

- определены схемы перемещения на объекте транспортной инфраструктуры пешеходов и транспортных средств с установкой барьерных и перильных ограждений;
- технические решения по объектовой системе оповещения гражданской обороны (ГО) и системе управления ГО на объекте строительства приняты с учетом основных задач и существующих решений по действующим объектовым системам оповещения ГО и системе управления ГО, отдела ГО и ЧС расположенного в г. Чехов, Советская площадь, д. 3, а также в дорожно-эксплуатационном предприятии.

В соответствии с положениями приказа МЧС России, Мининформсвязи России и Минкультуры России №422/90/376 от 25.07.2006 г. в ДРСУ действует объектовая система оповещения, включающая органы (структурное подразделение) и пункт управления, системы оповещения и связи.

Работа структурного подразделения организована на основании приказов, распоряжений и указаний начальника гражданской обороны (НГО) объекта и решений органов управления по делам ГОЧС. Структурное подразделение ГО дорожного ремонтно-строительного управления обеспечивает:

- планирование и проведение мероприятий по гражданской обороне;
- создание и поддержание в состоянии постоянной готовности к использованию объектовой системы оповещения;
- обучение работников организации способам защиты от опасностей, возникающих при ведении военных действий или вследствие этих действий;
- создание и содержание в целях гражданской обороны запасов материально-технических, продовольственных и иных средств;
- создание и поддержание в состоянии постоянной готовности объектовых аварийно-спасательных (восстановительных) формирований.

Объектовая система оповещения ГО ДРСУ представляет собой организационно-техническое объединение сил и специальных технических средств оповещения, сетей вещания, каналов сети связи общего пользования и ведомственных сетей связи, обеспечивают функционирование системы управления ГО объекта, и является составной частью местной системы оповещения ГО.

Решения по объектовой системе оповещения ГО и системе управления ГО в ДРСУ учитывают особенности строительства и эксплуатации автомобильных дорог, представляющих собой линейные сооружения значительной протяженности.

Основной задачей объектовой системы оповещения ГО в ДРСУ является доведение сигналов и информации оповещения до:

- руководителей и персонала предприятия;
- объектов сил и служб гражданской обороны.

Объектовые аварийно-спасательные формирования ДРСУ предназначены для выполнения специальных мероприятий в ходе аварийно-восстановительных и других неотложных работ на участках автомобильных дорог, обслуживаемых предприятием.

На период строительства организовывается досмотр в целях обеспечения транспортной безопасности, пропускной и внутриобъектовой режимы, обеспечивающие контроль за входом (выходом) физических лиц, въездом (выездом) транспортных средств, вносом (выносом), ввозом (вывозом) грузов и иных материальных объектов, в том числе в целях предотвращения возможности размещения или попытки размещения взрывных устройств (взрывчатых веществ), загрязнения опасными химическими, радиоактивными или биологическими агентами, угрожающими жизни или здоровью персонала и других лиц.

В соответствии с требованиями п. 5.84 СП 35.13330.2011 «Мосты и трубы. Актуализированная редакция СНиП 2.05.03-84\*» предусмотрены следующие мероприятия, направленные на обеспечение требуемого уровня пожарной безопасности сооружения:

– технические решения по генеральному плану объекта предусматривают устройство пожарных проездов и подъездных путей к сооружению пожарной техники, совмещенных с функциональными проездами и подъездами;

– строительные конструкции сооружения предусмотрены в соответствии с определенными для сооружения степенью огнестойкости и классом пожарной опасности;

– технические решения по предотвращению воспламенения проливов легковоспламеняемых и горючих жидкостей, а также на предотвращение чрезвычайных ситуаций с угрозой возникновения пожара на проезжей части мостовых сооружений и в подмостовом пространстве организуется за счет отвода пролитых нефтепродуктов в систему водостока. На мостовом сооружении предусмотрена организация отвода пролитых

нефтепродуктов по металлическим лоткам в систему водостока. Вода и нефтепродукты с проезжей части пролетного строения отводится за счет продольного и поперечного уклонов, через водоотводные лотки, размещенные на мостовом полотне по краям проезжей части. Далее вода поступает в локальные очистные сооружения. Остатки пролитой жидкости с поверхности проезжей части мостового сооружения и подходов должны немедленно убираться. Для обеспечения оперативной уборки на период работ по капитальному ремонту на участках производства работ должны быть установлены ящики с сухим песком и контейнеры из негорючих материалов с плотно закрывающимися крышками для сбора песка после использования. Количество и местоположение ящиков и контейнеров должно определяться в инструкциях. В случае пролива легко-воспламеняемых и горючих жидкостей на проезжей части мостового сооружения и подходов, их попадание на тротуары исключается, так как проезжая часть пролетного строения по всей длине ограничена бортовым камнем, а тротуары выполнены в повышенном уровне, на 15 см выше проезжей части, с поперечным уклоном в сторону проезжей части.

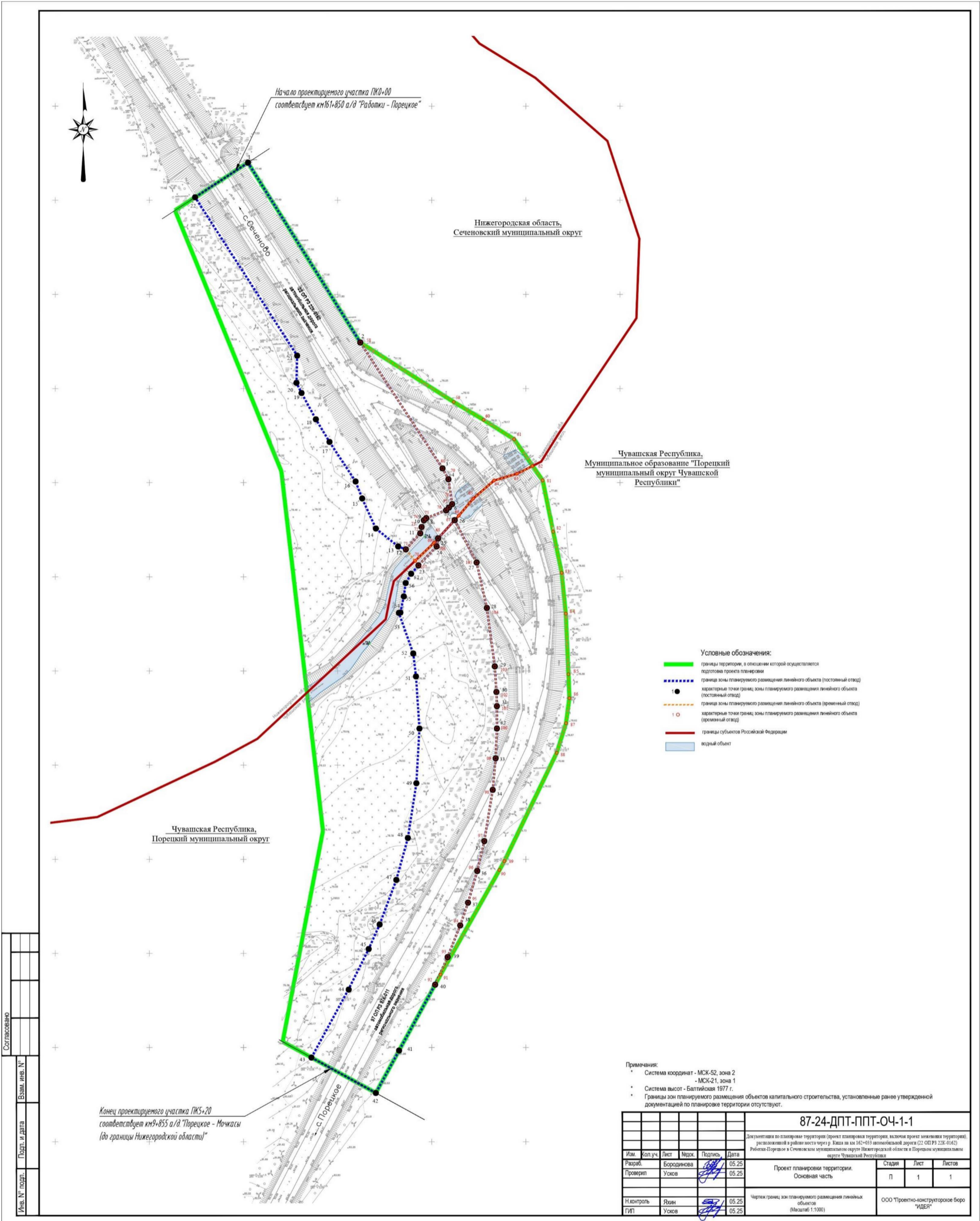
– технические решения по обеспечению пожарной безопасности зданий, сооружений и помещений, размещаемых в подмостовом пространстве обеспечены за счет отсутствия зданий, сооружений и помещений, размещаемых в подмостовом пространстве.

– в комплекс организационных мероприятий по обеспечению пожарной безопасности проектируемого объекта входят основные положения, изложенные в разделах организационно-технических мероприятий ГОСТ 12.1.004-91\* «Система стандартов безопасности труда. Пожарная безопасность. Общие требования» и в постановлении Правительства РФ от 16.09.2020 г. № 1479 «О противопожарном режиме», которые предусматривают разработку и применение инструкций для персонала объекта по вопросам пожарной безопасности, техническому обслуживанию систем и средств пожарной защиты; применение средств наглядной агитации по обеспечению уровня пожарной безопасности и знаков пожарной безопасности.

– для реконструируемого моста запрещается складирование сена, соломы, дров на расстоянии менее 50 метров от моста в соответствии с п.237 Постановления Правительства № 1479 «Об утверждении Правил противопожарного режима в Российской Федерации».

**ПРОЕКТ ПЛАНИРОВКИ ТЕРРИТОРИИ**

**Графическая часть**



Начало проектируемого участка ПК0+00  
соответствует км161+850 а/д "Работки - Поречное"

Нижегородская область,  
Сеченовский муниципальный округ

Чувашская Республика,  
Муниципальное образование "Поречский  
муниципальный округ Чувашской  
Республики"

Чувашская Республика,  
Поречский муниципальный округ

Конец проектируемого участка ПК5+20  
соответствует км9+855 а/д "Поречное - Мочкасы  
(до границы Нижегородской области)"

- Условные обозначения:
- границы территории, в отношении которой осуществляется подготовка проекта планировки
  - - - - граница зоны планируемого размещения линейного объекта (постоянный отвод)
  - характерные точки границ зоны планируемого размещения линейного объекта (постоянный отвод)
  - - - - граница зоны планируемого размещения линейного объекта (временный отвод)
  - характерные точки границ зоны планируемого размещения линейного объекта (временный отвод)
  - границы субъектов Российской Федерации
  - водный объект

Примечания:  
 \* Система координат - МСК-52, зона 2  
 \* МСК-21, зона 1  
 \* Система высот - Балтийская 1977 г.  
 \* Границы зон планируемого размещения объектов капитального строительства, установленные ранее утвержденной документацией по планировке территории отсутствуют.

<b>87-24-ДПТ-ППТ-ОЧ-1-1</b>					
Документация по планировке территории (проект планировки территории, включая проект межевания территории), расположенной в районе моста через р. Яшка на км 161+013 автомобильной дороги (С2 ОП РЗ 218-0162) Районка-Поречное в Сеченовском муниципальном округе Нижегородской области и Поречном муниципальном округе Чувашской Республики					
Им.	Коп.уч.	Лист	Изд.	Подпись	Дата
Разраб.		Бородинова		<i>[Signature]</i>	05.25
Проверил		Усков		<i>[Signature]</i>	05.25
Проект планировки территории. Основная часть					Страница П
Чертеж границ зон планируемого размещения линейных объектов (Масштаб 1:1000)					Лист 1
Н. контроль ГИП					Листов 1
Усков					Листов 1
05.25					Листов 1
05.25					Листов 1
ООО "Проектно-конструкторское бюро "ИДЕЯ"					

Согласовано	
Изм. № подл.	
Подп. и дата	
Взам. инв. №	

**ПРОЕКТ МЕЖЕВАНИЯ ТЕРРИТОРИИ**

**Текстовая часть**

**а) перечень образуемых земельных участков**

Границы образуемых земельных участков отображены на графическом материале «Чертеж межевания территории».

*Сведения о земельных участках, образуемых из земель, государственная собственность на которые не разграничена, в границах зоны планируемого размещения линейного объекта (постоянный отвод автомобильной дороги)*

Условный номер образуемого земельного участка	Номера характерных точек образуемых земельных участков	Площадь образуемого земельного участка, кв.м.	Категория земель	Вид разрешенного использования образуемого земельного участка	Адрес (описание местоположения)
<b>Нижегородская область</b>					
52:48:0000000:ЗУ 1	3,12-19,4; 20-24	412	:ЗУ1(1) – 349 :ЗУ1(2) – 63 Земли промышленност и и иного специального назначения	7.2 Автомобильный транспорт	Нижегородская область, Сеченовский муниципальный округ
<b>Чувашская Республика</b>					
21:18:190501:ЗУ1	25-55	4888	Земли промышленност и и иного специального назначения	7.2 Автомобильный транспорт	Чувашская Республика, Порецкий муниципальный округ

*Сведения о земельном участке, образуемом путем раздела с сохранением участка, раздел которого осуществлен, в измененных границах, в отношении которого предлагается изъятие для государственных нужд Нижегородской области, в границах зоны планируемого размещения линейного объекта (постоянный отвод автомобильной дороги)*

Условный номер образуемого земельного участка	Площадь образуемого земельного участка, кв.м.	Категория земель исходного земельного участка	Сведения об отнесении образуемого земельного участка к определенной категории земель*	Вид разрешенного использования исходного земельного участка	Вид разрешенного использования образуемого земельного участка	Адрес (описание местоположения)
<b>Нижегородская область</b>						
52:48:0300016:101:ЗУ 1	1 021	Земли населенных пунктов	земли промышленности, энергетики, транспорта, связи, радиовещания, телевидения, информатики, земли для обеспечения космической деятельности, земли обороны, безопасности и земли иного специального назначения	для скотоводства (сенокосение)	7.2 Автомобильный транспорт	Нижегородская область, Сеченовский муниципальный округ

\* Изменение категории земель связано с не корректно установленной категорией земель исходного земельного участка, находящегося за границами населенного пункта, согласно сведениям из ЕГРН.

*Сведения о земельном участке, образуемом путем раздела с сохранением участка, раздел которого осуществлен, в измененных границах, в границах зоны планируемого размещения линейного объекта (постоянный отвод автомобильной дороги)*

Условный номер образуемого земельного участка	Площадь образуемого земельного участка, кв.м.	Категория земель исходного земельного участка	Категория земель образуемого земельного участка	Вид разрешенного использования исходного земельного участка	Вид разрешенного использования образуемого земельного участка	Адрес (описание местоположения)
<b>Чувашская Республика</b>						
21:18:000000:68:3У1	7009	Земли промышленности и иного специального назначения	Земли промышленности и иного специального назначения	Для размещения и эксплуатации объектов автомобильного транспорта и объектов дорожного хозяйства	7.2 Автомобильный транспорт	Чувашская Республика, Порецкий муниципальный округ

В отношении земельных участков, в границах зоны планируемого размещения линейного объекта (временный отвод автомобильной дороги) предполагается установление публичного сервитута в соответствии с п. 2 ст. 39.37 Земельного Кодекса Российской Федерации.

*Перечень кадастровых номеров существующих земельных участков, на которых линейный объект может быть размещен на условиях сервитута, публичного сервитута в границах зоны планируемого размещения линейного объекта (временный отвод)*

Кадастровый номер существующего земельного участка	Адрес (описание местоположения)	Объекты капитального строительства, которые расположены в границах земельного участка
52:48:0300015:54	Нижегородская область, Сеченовский район, примерно в 100 метрах по направлению на восток от н.п. Ручьи	-
21:18:190501:389 (е.з. 21:18:000000:68)	Чувашская Республика - Чувашия, р-н Порецкий, с Ряпино	21:18:000000:7651 (Автомобильная дорога "Порецкое-Мочкасы" (до границы Нижегородской области)

Проектом предусмотрено использование водного объекта (его части) р. Киша на период реконструкции линейного объекта на основании решения о предоставлении водных объектов в пользование в границах зоны планируемого размещения линейных объектов (временного отвода) в соответствии с ч.3 ст.11 Водного Кодекса Российской Федерации.

Сведения о целевом назначении лесов, вид (виды) разрешенного использования лесного участка, количественные и качественные характеристики лесного участка, сведения о нахождении лесного участка в границах особо защитных участков лесов (в случае, если подготовка проекта межевания территории осуществляется в целях определения местоположения границ образуемых и (или) изменяемых лесных участков) – отсутствуют,

объект не затрагивает земли лесного фонда.

**б) перечень координат характерных точек образуемых земельных участков**

Каталог координат поворотных точек границ образуемых земельных участков.

Обозначение характерных точек границы	Координаты, м	
	X	Y
Условный номер земельного участка		<u>52:48:0300016:101:3У1</u>
<b>МСК-52, зона 2</b>		
1	414217,46	2356228,49
2	414204,34	2356236,94
3	414139,31	2356280,44
4	414123,78	2356272,66
5	414125,66	2356270,30
6	414141,65	2356263,03
7	414150,65	2356259,53
8	414171,66	2356245,68
9	414183,67	2356238,44
10	414197,63	2356230,82
11	414203,05	2356228,12
1	414217,46	2356228,49
Условный номер земельного участка		<u>52:48:0000000:3У1</u>
<b>МСК-52, зона 2</b>		
<u>52:48:0000000:3У1(1)</u>		
3	414139,31	2356280,44
12	414135,02	2356286,54
13	414136,04	2356292,98
14	414130,70	2356296,54
15	414130,04	2356295,80
16	414126,47	2356294,61
17	414123,12	2356293,88
18	414114,60	2356286,23
19	414116,17	2356282,14
4	414123,78	2356272,66
3	414139,31	2356280,44
<u>52:48:0000000:3У1(2)</u>		
20	414143,49	2356303,15
21	414151,83	2356308,87
22	414138,63	2356310,86
23	414136,81	2356309,14
24	414135,91	2356308,24
20	414143,49	2356303,15
Условный номер земельного участка		<u>21:18:190501:3У1</u>
<b>МСК-21, зона 1</b>		
54	313634,60	1165614,33
55	313644,26	1165624,41
25	313648,47	1165625,33

26	313657,76	1165634,57
27	313649,94	1165638,21
28	313649,15	1165637,30
29	313642,42	1165629,31
30	313637,99	1165627,55
31	313632,33	1165627,55
32	313611,35	1165632,66
33	313587,15	1165646,20
34	313570,78	1165652,45
35	313562,80	1165652,42
36	313556,98	1165651,20
37	313547,02	1165647,43
38	313494,74	1165619,16
39	313437,22	1165583,42
40	313411,08	1165567,60
41	313432,22	1165579,17
42	313444,95	1165585,53
43	313468,24	1165595,38
44	313490,21	1165602,50
45	313519,07	1165608,26
46	313547,99	1165611,13
47	313575,73	1165610,49
48	313587,97	1165609,56
49	313608,95	1165603,13
50	313609,98	1165603,66
51	313618,49	1165605,86
52	313625,53	1165607,15
53	313630,32	1165610,26
54	313634,60	1165614,33
<b>Условный номер земельного участка</b>		<b>21:18:000000:68:3У1</b>
<b>МСК-21, зона 1</b>		
27	313649,94	1165638,21
56	313634,80	1165645,26
57	313610,47	1165649,67
58	313579,28	1165652,54
59	313565,66	1165652,84
60	313558,14	1165652,75
61	313546,26	1165652,25
62	313530,48	1165650,91
63	313513,80	1165648,62
64	313486,82	1165642,99
65	313471,11	1165638,57
66	313454,52	1165632,95
67	313442,64	1165628,28
68	313426,13	1165620,86
69	313411,73	1165613,58
70	313377,65	1165592,96
71	313355,68	1165579,65
72	313375,90	1165546,31

39	313437,22	1165583,42
38	313494,74	1165619,16
37	313547,02	1165647,43
36	313556,98	1165651,20
35	313562,80	1165652,42
34	313570,78	1165652,45
33	313587,15	1165646,20
32	313611,35	1165632,66
31	313632,33	1165627,55
30	313637,99	1165627,55
29	313642,42	1165629,31
28	313649,15	1165637,30
27	313649,94	1165638,21

**в) сведения о границах территории, применительно к которой осуществляется подготовка проекта межевания, содержащие перечень координат характерных точек таких границ в системе координат, используемой для ведения Единого государственного реестра недвижимости.**

Сведения о границах территории, применительно к которой осуществляется подготовка проекта межевания, содержащие перечень координат представлена в таблице «Перечень координат поворотных точек границ территории, применительно к которой осуществляется подготовка проекта межевания».

Перечень координат поворотных точек границ территории, применительно к которой осуществляется подготовка проекта межевания.

Обозначение характерных точек границы	Координаты, м (Система координат, используемая для ведения Единого государственного реестра недвижимости)	
	X	Y
<b>МСК-52, зона 2</b>		
1	414319,97	2356202,36
2	414224,48	2356262,02
3	414157,63	2356305,72
4	414151,83	2356308,87
5	414138,63	2356310,86
6	414136,81	2356309,14
7	414135,30	2356307,63
8	414131,20	2356297,11
9	414130,04	2356295,80
10	414126,47	2356294,61
11	414123,12	2356293,88
12	414114,60	2356286,23
13	414116,17	2356282,14
14	414125,66	2356270,30
15	414141,65	2356263,03
16	414150,65	2356259,53
17	414171,66	2356245,68
18	414183,67	2356238,44
19	414197,63	2356230,82

Обозначение характерных точек границы	Координаты, м (Система координат, используемая для ведения Единого государственного реестра недвижимости)	
	X	Y
20	414203,05	2356228,12
21	414217,46	2356228,49
22	414301,59	2356174,26
1	414319,97	2356202,36
<b>МСК-21, зона 1</b>		
23	313630,32	1165610,26
24	313634,60	1165614,33
25	313644,26	1165624,41
26	313648,47	1165625,33
27	313657,76	1165634,57
28	313634,80	1165645,26
29	313610,47	1165649,67
30	313579,28	1165652,54
31	313565,66	1165652,84
32	313558,14	1165652,75
33	313546,26	1165652,25
34	313530,48	1165650,91
35	313513,80	1165648,62
36	313486,82	1165642,99
37	313471,11	1165638,57
38	313454,52	1165632,95
39	313442,64	1165628,28
40	313426,13	1165620,86
41	313411,73	1165613,58
42	313377,65	1165592,96
43	313355,68	1165579,65
44	313375,92	1165546,29
45	313411,15	1165567,47
46	313432,22	1165579,17
47	313444,95	1165585,53
48	313468,24	1165595,38
49	313490,21	1165602,50
50	313519,07	1165608,26
51	313547,99	1165611,13
52	313575,73	1165610,49
53	313587,97	1165609,56
54	313608,95	1165603,13
55	313609,98	1165603,66
56	313618,49	1165605,86
57	313625,53	1165607,15
23	313630,32	1165610,26

**г) вид разрешенного использования образуемых земельных участков, предназначенных для размещения линейных объектов и объектов капитального строительства, проектируемых в составе линейного объекта, а также существующих земельных участков, занятых линейными объектами и объектами капитального строительства, входящими в состав линейных объектов, в соответствии с проектом планировки территории.**

В соответствии с Классификатором видов разрешенного использования земельных участков, утвержденным приказом Росреестра от 10.11.2020 № П/0412, определены виды разрешенного использования земельных участков, образуемых в границах зоны планируемого размещения линейного объекта.

*Сведения о видах разрешенного использования образуемых земельных участков, предназначенных для размещения линейных объектов*

Условные номера образуемых земельных участков	Устанавливаемый вид разрешенного использования земельных участков
52:48:0300016:101:3У1	7.2 Автомобильный транспорт
52:48:0000000:3У1	7.2 Автомобильный транспорт
21:18:190501:3У1	7.2 Автомобильный транспорт
21:18:000000:68:3У1	7.2 Автомобильный транспорт

Образуемые земельные участки будут отнесены к территориям общего пользования.

**ПРОЕКТ МЕЖЕВАНИЯ ТЕРРИТОРИИ**

**Графическая часть**

