



# Правительство Нижегородской области

## ПОСТАНОВЛЕНИЕ

25.04.2024

№ 209

### О реорганизации государственного памятника природы местного значения "Парк и усадьба с. Подвязье" в Богородском районе

В соответствии с Земельным кодексом Российской Федерации, федеральными законами от 14 марта 1995 г. № 33-ФЗ "Об особо охраняемых природных территориях", от 10 января 2002 г. № 7-ФЗ "Об охране окружающей среды", Законом Нижегородской области от 8 августа 2008 г. № 98-З "Об особо охраняемых природных территориях в Нижегородской области" Правительство Нижегородской области **п о с т а н о в л я е т:**

1. Реорганизовать государственный памятник природы местного значения "Парк и усадьба с.Подвязье" в Богородском районе в особо охраняемую природную территорию – памятник природы регионального значения "Парк и усадьба с.Подвязье" в Богородском муниципальном округе Нижегородской области.

2. Утвердить прилагаемый паспорт на памятник природы регионального значения "Парк и усадьба с.Подвязье" в Богородском муниципальном округе Нижегородской области.

3. Настоящее постановление вступает в силу по истечении десяти дней после дня его официального опубликования.

И.о.Губернатора



Е.Н.Поляков

УТВЕРЖДЕН

постановлением Правительства  
Нижегородской области  
от 25.04.2024 № 209

**ПАСПОРТ**  
**на памятник природы регионального значения**  
**"ПАРК И УСАДЬБА С. ПОДВЯЗЬЕ" в Богородском муниципальном**  
**округе Нижегородской области**

Объявлен решением Исполнительного комитета Горьковского областного Совета народных депутатов от 14 февраля 1984 г. № 56 "Об отнесении природных объектов к государственным памятникам природы местного значения".

Адрес (местонахождение): Нижегородская область, Богородский муниципальный округ, в 11 км к северо-западу от районного центра г. Богородск.

Расположен на землях населенных пунктов в границах кадастровых кварталов 52:24:0010001, 52:24:0010202.

Площадь памятника природы: 19,0 га.

Взят на учет в министерстве экологии и природных ресурсов Нижегородской области.

Краткое описание памятника природы, его назначение:

Памятник природы представляет собой архитектурно-парковый комплекс усадьбы Приклонских-Рукавишниковых. Расположен на высоком коренном берегу р.Оки в северо-восточной оконечности с.Подвязье.

В центральной части усадьбы, между постройками, расположены регулярно скашиваемые открытые поляны, растительность которых представлена злаково-разнотравными сообществами. Значительные площади в этой части парка заняты борщевиком Сосновского. У основания построек местами формируются бурьянистые сообщества (бодяк полевой, вьюнок полевой, лопух паутинистый, полынь обыкновенная, пустырник мохнатый и др.) и куртины клена американского.

В восточной части парка сохранился участок фруктового сада с плодоносящими деревьями яблони домашней. В этой части травяной покров также скашивается, поскольку в сообщества активно внедряется борщевик Сосновского.

В парке сохранились остатки посадок пузыреплодника, сирени, изредка встречаются калина городовина и рябинник рябинолистный, под пологом деревьев – спирея дубровколистная, проникающая в массив липняка.

Основу парка составляет двурядная 400-метровая аллея липы сердцевидной, расположенная в центральной части. Абсолютное большинство деревьев сохранены, находятся в удовлетворительном состоянии. У единичных видов наблюдается суховершинность.

Вдоль аллеи расположен полуоткрытый участок с двумя отдельно стоящими старыми лиственницами Гмелина и небольшим рядом старых дубов.

Травянистый покров несколько разрежен, так как место активно используется для посещения. Растительность представлена разнотравьем с некоторым участием полусорных видов. Отмечено возобновление дуба.

Липовая аллея постепенно переходит в участок широколиственного леса, представленного в основном липняком кленово-снытьевым. Напочвенный покров представлен неморальным широколиственным травьем: буда плющевидная, звездчатка жестколистная, колокольчик крапиволистный, лютик кашубский, медуница неясная, норичник шишковатый, сныть обыкновенная, фиалка удивительная, чина весенняя, чистец лесной, щитовник мужской, яснотка крапчатая; активно проникает заносная недотрога мелкоцветковая. По опушкам встречаются борщевик сибирский, гравилат городской, земляника лесная, крапива, купырь лесной, малина, чесночница черешчатая, щавель туполистный, хвощ луговой. Отмечен самосев клена остролистного и ясеня. Изредка встречается шиповник коричный. По границе с аллеей и фруктовым садом проникает борщевик Сосновского.

Северо-восточная часть парка представляет собой кленово-липняк, произрастающий по крутому склону оврага. В древостое также встречаются

дуб, ясень, реже береза. В кустарниковом ярусе произрастают бересклет бородавчатый, вяз голый, жимолость обыкновенная, калина обыкновенная, лещина обыкновенная, рябина, черемуха.

Травянистый ярус здесь сильно разрежен, в нем отмечены воронец колосистый, колокольчик персиколистный, копытень европейский, купена многоцветковая, ландыш майский, мятлик дубравный, осоки волосистая и пальчатая, пролесник многолетний, сныть обыкновенная, фиалки опушенная и удивительная, щитовник мужской. У основания склона проходит мощеная булыжником дорога, вдоль которой встречаются ежевика, иван-чай обыкновенный, кострец безостый, крапива, подорожник большой, полевица тонкая, полынь обыкновенная, пустырник мохнатый, черноголовка обыкновенная, чистотел большой.

Парк в значительной степени сохраняет общий облик, созданный при устройстве усадьбы. Несомненную ценность представляет собой липовая аллея и другие старовозрастные насаждения, а также участок широколиственного леса по склону в северо-восточной части памятника природы. Согласно материалам Красной книги Нижегородской области (2017 г.) на территории памятника природы встречается редкий вид грибов – дентипеллис хрупкий (*Dentipellis fragilis* (Pers.) Donk.), приуроченный к старовозрастным малонарушенным широколиственным лесам и являющийся их индикатором.

Интродуцированные виды деревьев и кустарников на территории памятника природы представлены: калиной гордовиной, лиственницей Гмелина, рябинником рябинолистным, сиренью обыкновенной, спиреей дубровколистной, Тополем лавролистным, яблоней домашней.

Значение памятника природы:

А. Региональное.

Б. 1. Историческое.

2. Охрана генофонда (место обитания редкого вида грибов).

3. Рекреационное.

4. Эстетическое.

Перечень мер, необходимых для сохранения памятника природы

На территории памятника природы запрещается:

- приватизация и продажа земель;
- предоставление земельных участков для садоводства и огородничества;
- предоставление земельных участков другим юридическим и физическим лицам с изменением установленного режима использования земель;
- строительство зданий, строений, сооружений, линейных объектов, за исключением объектов инженерной инфраструктуры, необходимых для благоустройства территории памятника природы, с согласованием планируемых мероприятий с согласованием планируемых мероприятий с уполномоченными органами исполнительной власти Нижегородской области в области организации, охраны и использования особо охраняемых природных территорий и в сфере государственной охраны и сохранения объектов культурного наследия, а в случаях, предусмотренных федеральным законодательством, при наличии положительного заключения государственной экологической экспертизы;
- размещение объектов хранения и захоронения отходов, загрязнение и замусоривание земель;
- нарушение режима использования территории объекта культурного наследия "Усадьба Приклонских (Рукавишниковых)", установленного решением Нижегородского областного Совета народных депутатов от 25 января 1994 г. № 28-м, а также требований к осуществлению деятельности в границе территории объекта культурного наследия, установленных статьей 5.1 Федерального закона от 25 июня 2002 г. № 73-ФЗ "Об объектах культурного наследия (памятниках истории и культуры) народов Российской Федерации";
- рубка и повреждение деревьев и кустарников, за исключением рубок ухода, санитарных рубок, включая рубку аварийных деревьев, на определенных

паспортом на памятник природы участках, а также рубки деревьев и кустарников, необходимой для соблюдения требуемых строительных норм при проведении работ по обеспечению функционирования существующих линейных объектов;

- нарушение планировки паркового ансамбля, включая липовую аллею;
- применение ядохимикатов, химических средств защиты растений и стимуляторов роста;
- геологоразведочные работы и добыча полезных ископаемых, взрывные работы;
- проезд и стоянка транспортных средств (за исключением спецавтотранспорта);
- разведение костров и поджигание травы;
- прогон и выпас скота;
- любые иные виды хозяйственной и иной деятельности, препятствующие сохранению или восстановлению объектов охраны, влекущая за собой нарушение сохранности памятника природы.

На территории памятника природы разрешается:

- строительство и реконструкция объектов инженерной инфраструктуры, необходимых для благоустройства памятника природы, реконструкция существующей кабельной линии с согласованием планируемых мероприятий с уполномоченными органами исполнительной власти Нижегородской области в области организации, охраны и использования особо охраняемых природных территорий и в сфере государственной охраны и сохранения объектов культурного наследия, а в случаях, предусмотренных федеральным законодательством, при наличии положительного заключения государственной экологической экспертизы;
- реконструкция существующих объектов капитального строительства (зданий) в пределах существующей застройки по согласованию с уполномоченным органом исполнительной власти Нижегородской области в сфере государственной охраны и сохранения объектов культурного наследия;

– проведение мероприятий, необходимых для обеспечения функционирования и ремонта существующих линейных объектов, по согласованию с уполномоченными органами исполнительной власти Нижегородской области в области организации, охраны и использования особо охраняемых природных территорий и в сфере государственной охраны и сохранения объектов культурного наследия;

– благоустройство территории памятника природы, включая установку малых архитектурных форм, туалетов, с согласованием планируемых мероприятий с уполномоченными органами исполнительной власти Нижегородской области в области организации, охраны и использования особо охраняемых природных территорий и в сфере государственной охраны и сохранения объектов культурного наследия, а в случаях, предусмотренных федеральным законодательством, при наличии положительного заключения государственной экологической экспертизы;

– проведение санитарных рубок (за исключением участков, обозначенных в приложении 3 к паспорту), рубки аварийных деревьев (с оставлением валежной древесины на территории памятника природы в случаях, если рубка осуществлялась на участках, обозначенных в приложении 3 к паспорту) по согласованию с уполномоченными органами исполнительной власти Нижегородской области в области организации, охраны и использования особо охраняемых природных территорий и в сфере государственной охраны и сохранения объектов культурного наследия;

– рубки ухода (за исключением участков, обозначенных в приложении 3 к паспорту);

– посадка деревьев и кустарников по согласованию с уполномоченными органами исполнительной власти Нижегородской области в области организации, охраны и использования особо охраняемых природных территорий и в сфере государственной охраны и сохранения объектов культурного наследия;

– скашивание травянистой растительности;

- установка шлагбаумов и информационных стендов;
- отдых граждан, проведение экскурсий;
- научные исследования.

Виды разрешенного использования земельных участков, расположенных в границах памятника природы, в соответствии с классификатором видов разрешенного использования земельных участков, утвержденным приказом Федеральной службы государственной регистрации, кадастра и картографии от 10 ноября 2020 г. № П/0412.

Основные виды разрешенного использования земельных участков:

- деятельность по особой охране и изучению природы (код 9.0);
- охрана природных территорий (код 9.1).

Вспомогательные виды разрешенного использования земельных участков:

- благоустройство территории (12.0.2).

Виды разрешенного использования действуют с учетом режима охраны особо охраняемой природной территории.

Реконструкция существующих объектов капитального строительства (зданий) допускается в пределах существующей застройки.

Администрация Богородского муниципального округа (адрес: 607600, Нижегородская область, Богородский муниципальный округ, г.Богородск, ул.Ленина, дом 206, тел. 8(83170) 2-33-63) осуществляет предусмотренные законодательством полномочия органов местного самоуправления в отношении зеленых насаждений.

Региональный государственный контроль (надзор) в области охраны и использования особо охраняемых природных территорий в отношении памятника природы осуществляет государственное бюджетное учреждение Нижегородской области "Экология региона" (адрес: 603109, г. Нижний Новгород, ул. Ильинская, 51, тел. (831) 433-94-10).

Паспорт составлен государственным бюджетным учреждением Нижегородской области "Экология региона".



Приложения:

1. Схема границ памятника природы регионального значения "Парк и усадьба с. Подвязье". Масштаб 1:7000.
2. Схема границ памятника природы регионального значения "Парк и усадьба с. Подвязье" с указанием поворотных точек. Масштаб 1:4000.
3. Схема границ памятника природы регионального значения "Парк и усадьба с. Подвязье". Масштаб 1:4000.
4. Координаты характерных точек границ памятника природы регионального значения "Парк и усадьба с. Подвязье".
5. Координаты характерных точек границ участков, на которых запрещены любые виды рубок, за исключением рубки аварийных деревьев.



Приложение 1  
к паспорту на памятник природы  
регионального значения  
"Парк и усадьба с. Подвязье"

**СХЕМА ГРАНИЦ ПАМЯТНИКА ПРИРОДЫ РЕГИОНАЛЬНОГО ЗНАЧЕНИЯ  
"ПАРК И УСАДЬБА С. ПОДВЯЗЬЕ"**



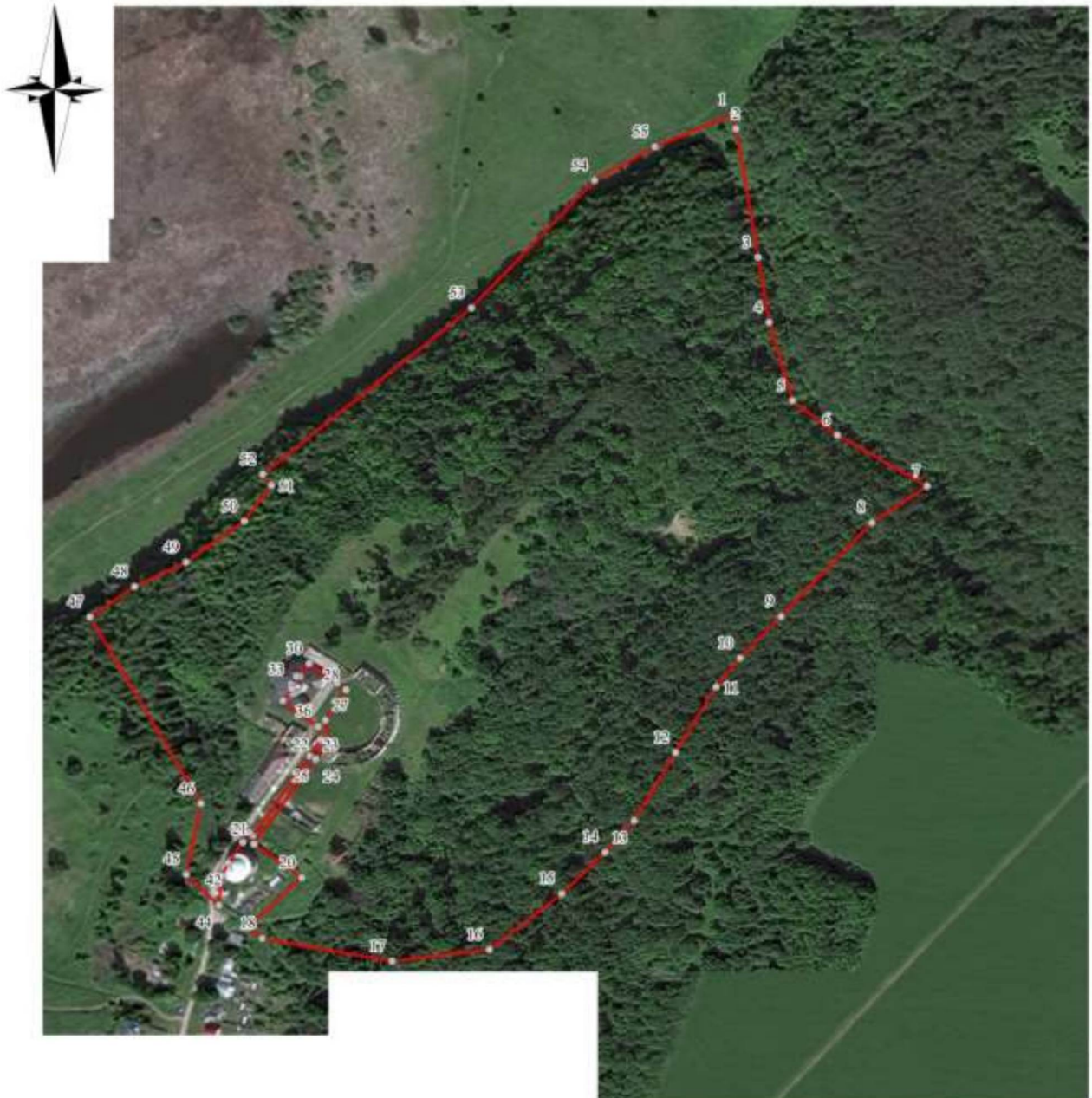
Масштаб 1:7000

Условные обозначения:

-  - границы памятника природы регионального значения "Парк и усадьба с. Подвязье"
-  - граница населенного пункта

Приложение 2  
к паспорту на памятник природы  
регионального значения  
"Парк и усадьба с. Подвязье"

**СХЕМА ГРАНИЦ ПАМЯТНИКА ПРИРОДЫ РЕГИОНАЛЬНОГО ЗНАЧЕНИЯ  
"ПАРК И УСАДЬБА С. ПОДВЯЗЬЕ"  
С УКАЗАНИЕМ ПОВОРОТНЫХ ТОЧЕК**



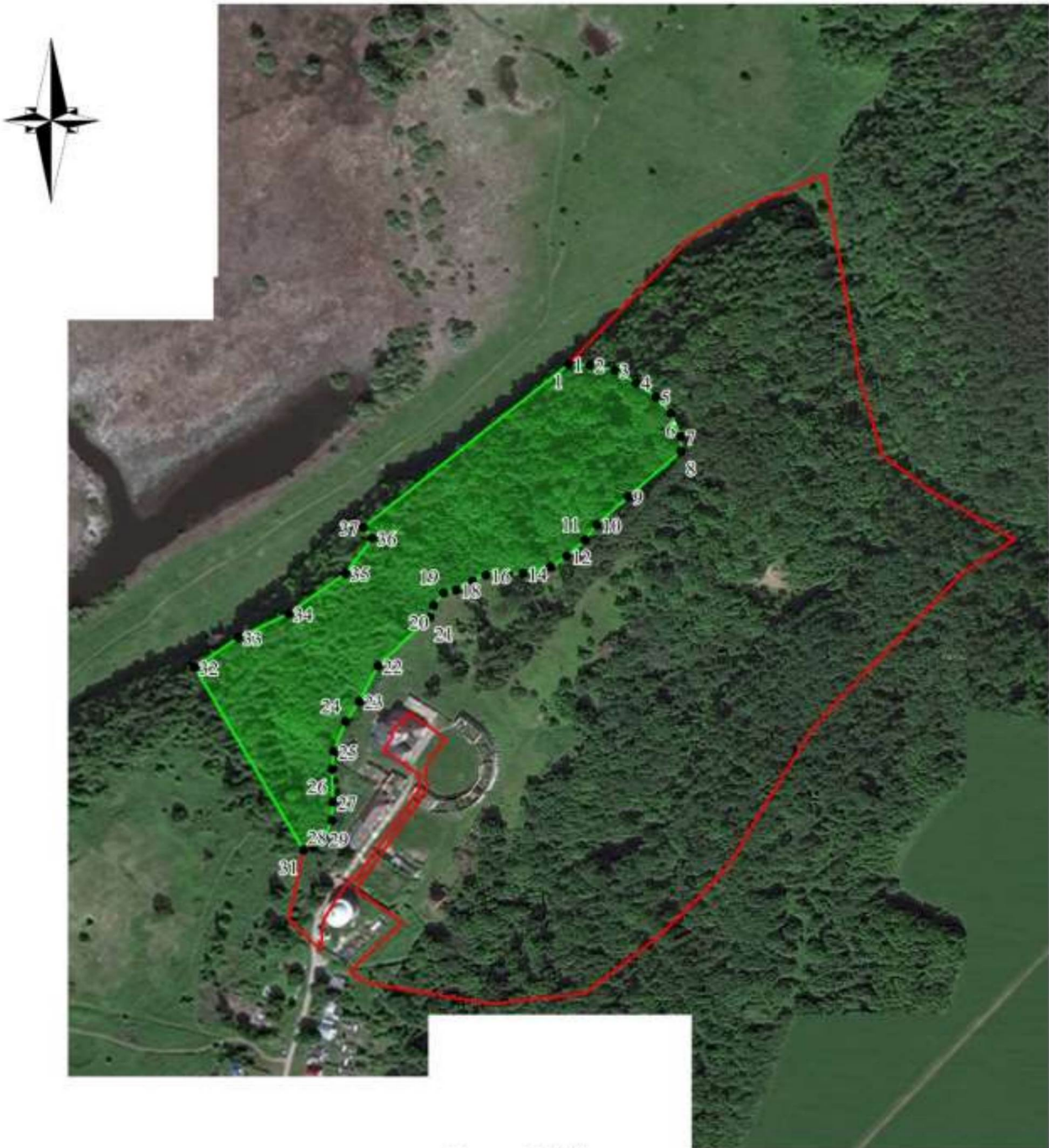
Масштаб 1:4000

Условные обозначения:

- границы памятника природы регионального значения "Парк и усадьба с. Подвязье"
- 15 - обозначение поворотной точки границы памятника природы регионального значения "Парк и усадьба с. Подвязье"

Приложение 3  
к паспорту на памятник природы  
регионального значения  
"Парк и усадьба с. Подвязье"

**СХЕМА ГРАНИЦ ПАМЯТНИКА ПРИРОДЫ РЕГИОНАЛЬНОГО ЗНАЧЕНИЯ  
"ПАРК И УСАДЬБА С. ПОДВЯЗЬЕ"**



Масштаб 1:4000

Условные обозначения:

- границы памятника природы регионального значения "Парк и усадьба с. Подвязье"
- обозначение участков, на которых запрещены любые виды рубок, за исключением рубки аварийных деревьев
- 15 - характерные точки участков, на которых запрещены любые виды рубок, за исключением рубки аварийных деревьев

Приложение 4  
к паспорту на памятник природы  
регионального значения  
"Парк и усадьба с. Подвязье"

**Координаты характерных точек границ памятника природы  
регионального значения "Парк и усадьба с. Подвязье"**

Сведения о местоположении границ памятника природы					
1. Система координат: МСК-52					
2. Сведения о характерных точках границ объекта:					
Обозначение характерных точек границ	Координаты		Метод определения координат характерной точки	Средняя квадратичная погрешность положения характерной точки (Mt), м	Описание обозначения точки на местности (при наличии)
	X	Y			
1	2	3	4	5	6
-	-	-	-	-	-
3. Сведения о характерных точках части (частей) границы объекта					
1	513863,90	2175947,23	Картометрический	2,5	-
2	513853,08	2175948,91	Картометрический	2,5	-
3	513758,42	2175963,57	Картометрический	2,5	-
4	513710,47	2175970,97	Картометрический	2,5	-
5	513652,77	2175987,11	Картометрический	2,5	-
6	513626,89	2176019,81	Картометрический	2,5	-
7	513587,84	2176084,91	Картометрический	2,5	-
8	513562,12	2176044,08	Картометрический	2,5	-
9	513493,89	2175975,96	Картометрический	2,5	-
10	513463,94	2175945,39	Картометрический	2,5	-
11	513443,04	2175927,36	Картометрический	2,5	-
12	513395,40	2175896,92	Картометрический	2,5	-
13	513346,02	2175865,58	Картометрический	2,5	-
14	513322,98	2175843,52	Картометрический	2,5	-
15	513293,06	2175811,19	Картометрический	2,5	-
16	513252,90	2175757,47	Картометрический	2,5	-
17	513245,75	2175685,75	Картометрический	2,5	-
18	513264,03	2175590,69	Картометрический	2,5	-
19	513272,20	2175580,69	Картометрический	2,5	-
20	513308,22	2175620,60	Картометрический	2,5	-
21	513333,54	2175585,92	Картометрический	2,5	-
22	513394,53	2175631,55	Картометрический	2,5	-
23	513394,15	2175632,07	Картометрический	2,5	-

24	513395,05	2175632,73	Картометрический	2,5	-
25	513395,44	2175632,20	Картометрический	2,5	-
26	513408,86	2175641,45	Картометрический	2,5	-
27	513423,63	2175639,71	Картометрический	2,5	-
28	513445,82	2175655,43	Картометрический	2,5	-
29	513450,79	2175648,70	Картометрический	2,5	-
30	513465,57	2175628,68	Картометрический	2,5	-
31	513456,07	2175621,87	Картометрический	2,5	-
32	513456,18	2175619,03	Картометрический	2,5	-
33	513450,51	2175614,98	Картометрический	2,5	-
34	513447,46	2175615,65	Картометрический	2,5	-
35	513438,41	2175609,08	Картометрический	2,5	-
36	513419,17	2175634,38	Картометрический	2,5	-
37	513409,47	2175635,81	Картометрический	2,5	-
38	513397,61	2175627,71	Картометрический	2,5	-
39	513340,02	2175584,97	Картометрический	2,5	-
40	513341,93	2175582,61	Картометрический	2,5	-
41	513335,17	2175577,63	Картометрический	2,5	-
42	513320,05	2175566,56	Картометрический	2,5	-
43	513310,54	2175561,50	Картометрический	2,5	-
44	513288,84	2175559,09	Картометрический	2,5	-
45	513312,09	2175535,75	Картометрический	2,5	-
46	513364,01	2175547,49	Картометрический	2,5	-
47	513502,61	2175468,18	Картометрический	2,5	-
48	513524,32	2175501,37	Картометрический	2,5	-
49	513541,57	2175539,50	Картометрический	2,5	-
50	513571,15	2175582,71	Картометрический	2,5	-
51	513597,20	2175603,17	Картометрический	2,5	-
52	513605,35	2175596,76	Картометрический	2,5	-
53	513725,04	2175752,55	Картометрический	2,5	-
54	513817,28	2175844,35	Картометрический	2,5	-
55	513841,01	2175889,40	Картометрический	2,5	-
1	513863,90	2175947,23	Картометрический	2,5	-

Приложение 5  
к паспорту на памятник природы  
регионального значения  
"Парк и усадьба с. Подвязье"

**Координаты характерных точек границ участков,  
на которых запрещены любые виды рубок, за исключением  
рубки аварийных деревьев**

Сведения о местоположении границ памятника природы					
4. Система координат: МСК-52					
5. Сведения о характерных точках границ объекта:					
Обозначение характерных точек границ	Координаты		Метод определения координат характерной точки	Средняя квадратичная погрешность положения характерной точки (Mt), м	Описание обозначения точки на местности (при наличии)
	X	Y			
1	2	3	4	5	6
-	-	-	-	-	-
6. Сведения о характерных точках части (частей) границы объекта					
1	513725,04	2175752,55	Картометрический	2,5	-
2	513724,15	2175768,58	Картометрический	2,5	-
3	513720,08	2175787,23	Картометрический	2,5	-
4	513710,28	2175803,05	Картометрический	2,5	-
5	513699,48	2175817,49	Картометрический	2,5	-
6	513687,03	2175828,50	Картометрический	2,5	-
7	513669,22	2175835,68	Картометрический	2,5	-
8	513657,98	2175835,83	Картометрический	2,5	-
9	513625,00	2175795,79	Картометрический	2,5	-
10	513604,32	2175771,61	Картометрический	2,5	-
11	513592,91	2175762,57	Картометрический	2,5	-
12	513580,91	2175748,75	Картометрический	2,5	-
13	513572,96	2175736,36	Картометрический	2,5	-
14	513568,55	2175715,87	Картометрический	2,5	-
15	513568,06	2175704,97	Картометрический	2,5	-
16	513567,68	2175687,95	Картометрический	2,5	-
17	513563,77	2175677,68	Картометрический	2,5	-
18	513557,18	2175665,31	Картометрический	2,5	-
19	513555,31	2175655,75	Картометрический	2,5	-
20	513545,92	2175648,11	Картометрический	2,5	-
21	513537,12	2175645,23	Картометрический	2,5	-
22	513501,06	2175605,82	Картометрический	2,5	-
23	513474,78	2175591,07	Картометрический	2,5	-

24	513459,99	2175580,61	Картометрический	2,5	-
25	513437,69	2175571,37	Картометрический	2,5	-
26	513424,11	2175569,78	Картометрический	2,5	-
27	513399,61	2175570,03	Картометрический	2,5	-
28	513386,01	2175569,12	Картометрический	2,5	-
29	513372,50	2175563,44	Картометрический	2,5	-
30	513365,85	2175554,48	Картометрический	2,5	-
31	513364,01	2175547,49	Картометрический	2,5	-
32	513502,61	2175468,18	Картометрический	2,5	-
33	513524,32	2175501,37	Картометрический	2,5	-
34	513541,57	2175539,50	Картометрический	2,5	-
35	513571,15	2175582,71	Картометрический	2,5	-
36	513597,20	2175603,17	Картометрический	2,5	-
37	513605,35	2175596,76	Картометрический	2,5	-
1	513725,04	2175752,55	Картометрический	2,5	-

---