



НИЖЕГОРОДСКАЯ ОБЛАСТЬ

ЗАКОН

**ОБ ИЗМЕНЕНИИ ГРАНИЦ МУНИЦИПАЛЬНЫХ ОБРАЗОВАНИЙ –
ГОРОДСКОГО ПОСЕЛЕНИЯ ГОРОД ВОЛОДАРСК, ГОРОДСКОГО
ПОСЕЛЕНИЯ РАБОЧИЙ ПОСЕЛОК ИЛЬИНОГОРСК,
СЕЛЬСКОГО ПОСЕЛЕНИЯ СЕЛЬСОВЕТ КРАСНАЯ ГОРКА
ВОЛОДАРСКОГО МУНИЦИПАЛЬНОГО РАЙОНА
НИЖЕГОРОДСКОЙ ОБЛАСТИ И О ВНЕСЕНИИ ИЗМЕНЕНИЙ В
ЗАКОН НИЖЕГОРОДСКОЙ ОБЛАСТИ "ОБ УТВЕРЖДЕНИИ
ГРАНИЦ, СОСТАВА ТЕРРИТОРИИ ВОЛОДАРСКОГО
МУНИЦИПАЛЬНОГО РАЙОНА, ГРАНИЦ И СОСТАВА
ТЕРРИТОРИЙ МУНИЦИПАЛЬНЫХ ОБРАЗОВАНИЙ, ВХОДЯЩИХ
В СОСТАВ ВОЛОДАРСКОГО МУНИЦИПАЛЬНОГО РАЙОНА"**

Принят Законодательным Собранием

27 января 2022 года

Статья 1

Изменить с согласия населения муниципальных образований - городского поселения город Володарск, городского поселения рабочий поселок Ильиногорск, сельского поселения сельсовет Красная Горка Володарского муниципального района Нижегородской области, выраженного решениями городской Думы городского поселения город Володарск, поселкового Совета городского поселения рабочий поселок Ильиногорск, сельского Совета сельского поселения сельсовет Красная Горка Володарского муниципального района Нижегородской области, границы муниципальных образований – городского поселения город Володарск, городского поселения рабочий поселок Ильиногорск, сельского поселения сельсовет Красная Горка Володарского муниципального района Нижегородской области, в связи с отнесением территории (земельный участок № 1 площадью 828,64 га, земельный участок № 2 площадью 1616,63 га согласно приложению 1 к настоящему Закону) из состава муниципальных образований - городского поселения рабочий поселок Ильиногорск, сельского поселения сельсовет Красная

Горка, в состав муниципального образования городского поселения город Володарск Володарского муниципального района Нижегородской области.

Статья 2

Внести в Закон Нижегородской области от 24 октября 2005 года № 158-З "Об утверждении границ, состава территории Володарского муниципального района, границ и состава территорий муниципальных образований, входящих в состав Володарского муниципального района" (с изменениями, внесенными законами области от 4 октября 2007 года № 132-З, от 28 августа 2009 года № 152-З, от 4 сентября 2013 года № 115-З, от 10 октября 2017 года № 126-З, от 5 мая 2021 года № 52-З, от 11 июня 2021 года № 56-З) следующие изменения:

1) в приложении 1:

а) описание границ городского поселения город Володарск изложить в следующей редакции:

"Описание границ городского поселения город Володарск

От точки А4 до точки А2 городское поселение город Володарск граничит с сельским поселением Ильинский сельсовет. Граница проходит на запад по северной стороне автомобильной дороги "Дзержинск-Володарск-Ильино-а/д М-7 "Волга", далее проходит по южной границе племфермы, далее на запад по южной стороне автомобильной дороги "Дзержинск-Володарск-Ильино-а/д М-7 "Волга".

От точки А2 до точки А1 городское поселение город Володарск граничит с городским поселением рабочий поселок Ильиногорск. Граница проходит на север по восточной стороне садоводческого товарищества "Комбикормовец" до железной дороги "Москва-Нижний Новгород", далее на север по восточной стороне гаражного кооператива Треугольник, далее на север по западной стороне автомобильной дороги "Ильиногорск-Золино".

От точки А1 до точки А7 городское поселение город Володарск граничит с сельским поселением Золинский сельсовет. Граница идет на север по западной стороне автомобильной дороги "Ильиногорск-Золино", далее на восток и юго-восток по границе урочища Митино-Разгуляй, далее на восток по северной границе кварталов 41, 42, 43, 44 Ильинского участкового лесничества Балахнинского межрайонного лесничества.

От точки А7 до точки А8 городское поселение город Володарск граничит с городским поселением рабочий поселок Смолино. Граница идет на восток по северной границе квартала 101 Мулинского

военлесничества Гороховецкого военлесхоза и кварталов 169, 170, 171 Володарского военлесничества Гороховецкого военлесхоза, далее на север по западной границе кварталов 158, 143 Володарского военлесничества Гороховецкого военлесхоза, далее на северо-восток по реке Сейме до автомобильной дороги М-7 "Волга".

От точки А8 до точки А9 городское поселение город Володарск граничит с городским поселением рабочий поселок Юганец. Граница идет на восток по южной стороне автомобильной дороги М-7 "Волга" до северо-восточного угла квартала 113 Володарского военлесничества Гороховецкого военлесхоза, далее по восточной границе кварталов 113, 129, 145, 160 Володарского военлесничества Гороховецкого военлесхоза, далее на восток по южной границе кварталов 161 и 162 до середины южной границы квартала 174 Володарского военлесничества Гороховецкого военлесхоза, далее на юг до мелиоративного канала, далее по восточной стороне данного канала до пересечения с автомобильной дорогой, далее на юго-восток, огибая в 1 метре дом № 87 по улице Маяковского и в 30 метрах от дома № 39 по улице Свердлова, далее на восток до пересечения с автомобильной дорогой, ведущей на кладбище, до западной границы лесного квартала 186 Володарского военлесничества Гороховецкого военлесхоза, далее на восток по южной границе кварталов 186, 187, 188, 189 Володарского военлесничества Гороховецкого военлесхоза.

От точки А9 до точки А10 городское поселение город Володарск граничит с городским поселением рабочий поселок Решетиха. Граница идет на юг по восточной границе кварталов 115, 120 Ильинского участкового лесничества Балахнинского межрайонного лесничества, далее на юго-запад до Сеймовского затона, далее по северной стороне Сеймовского затона до впадения в реку Оку.

От точки А10 до точки А11 городское поселение город Володарск граничит с Богородским муниципальным округом. Граница идет на запад по середине реки Оки.

От точки А11 до точки А5 городское поселение город Володарск граничит с Павловским муниципальным округом. Граница идет на северо-запад по западной границе земель государственного сельхозпредприятия "Доскино" до озера Чиртово.

От точки А5 до точки А4 городское поселение город Володарск граничит с сельским поселением сельсовет Красная Горка. От озера Чиртово граница идет на север вдоль восточной границы квартала 97 Ильинского участкового лесничества Балахнинского межрайонного лесничества, далее на запад по южной стороне автомобильной дороги "Дзержинск-Володарск-Ильино-а/д М-7 "Волга", далее на запад по северной стороне железной дороги "Москва-Нижний Новгород", далее по

восточной границе садоводческого товарищества "Полянка", далее граница проходит по северной и северо-восточной сторонам поселка Щелканово, далее на запад по северной границе садоводческого товарищества "Щелканово", далее на юг до железной дороги "Москва-Нижний Новгород", далее на запад с северной стороны железной дороги "Москва-Нижний Новгород", пересекая железную дорогу "Москва-Нижний Новгород".";

б) описание границ сельского поселения сельсовет Красная Горка изложить в следующей редакции:

"Описание границ сельского поселения сельсовет Красная Горка

От точки А4 до точки А5 сельское поселение сельсовет Красная Горка граничит с городским поселением город Володарск. Граница проходит на северо-восток до железной дороги "Москва-Нижний Новгород", далее на восток с северной стороны железной дороги "Москва - Нижний Новгород", далее на северо-восток по северной границе садоводческого товарищества "Щелканово". Далее граница проходит по северной и северо-восточной сторонам поселка Щелканово, далее по восточной границе садоводческого товарищества "Полянка", далее на восток по северной стороне железной дороги "Москва-Нижний Новгород", пересекая железную дорогу "Москва-Нижний Новгород", далее по северной и восточной сторонам квартала 93 Ильинского участкового лесничества Балахнинского межрайонного лесничества, далее по восточной стороне квартала 97 Ильинского участкового лесничества Балахнинского межрайонного лесничества до озера Чиртово.

От точки А5 до точки А6 сельское поселение сельсовет Красная Горка граничит с Павловским муниципальным округом Нижегородской области. Граница проходит на юго-запад по восточной и южной сторонам озера Чиртово, далее на юг по восточной границе кварталов 107, 108 Ильинского участкового лесничества Балахнинского межрайонного лесничества, далее на запад по середине реки Оки до устья реки Клязьмы.

От точки А6 до точки А4 сельское поселение сельсовет Красная Горка граничит с сельским поселением Ильинский сельсовет. Граница проходит на север до озера Долгое, далее на север по восточной границе кварталов 88, 89 Ильинского участкового лесничества Балахнинского межрайонного лесничества, далее на восток по северной границе садоводческого товарищества "Сосенки", далее на северо-запад по южной границе поселка Чернуха, далее на северо-запад вдоль автомобильной дороги "Дзержинск-Володарск-Ильино-а/д М-7 "Волга".";

в) описание границ городского поселения рабочий поселок Ильиногорск изложить в следующей редакции:

"Описание границ городского поселения рабочий поселок Ильиногорск"

От точки А1 до точки А2 городское поселение рабочий поселок Ильиногорск граничит с городским поселением город Володарск. Граница проходит по западной стороне автомобильной дороги "Ильиногорск-Золино", далее по восточной стороне гаражного кооператива Треугольник до пересечения с железной дорогой "Москва-Нижний Новгород", далее граница проходит до автомобильной дороги "Дзержинск-Володарск-Ильино-а/д М-7 "Волга".

От точки А2 до точки А3 городское поселение рабочий поселок Ильиногорск граничит с сельским поселением Ильинский сельсовет. Граница идет на запад по южной стороне садоводческого товарищества "Комбикормовец", далее на юг по восточной стороне автомобильной дороги "Подъезд к д.Ильина Гора-ст.Ильино", далее на северо-запад по границе садоводческого товарищества "Ильиногорец" до железной дороги "Москва-Нижний Новгород", далее на север по границе населенного пункта рабочий поселок Ильиногорск, далее по западной границе кварталов 24, 37 Ильинского участкового лесничества Балахнинского межрайонного лесничества до автомобильной дороги М-7 "Волга".

От точки А3 до точки А1 городское поселение рабочий поселок Ильиногорск граничит с сельским поселением Золинский сельсовет. Граница проходит на юго-восток по восточной границе квартала 24 Ильинского участкового лесничества Балахнинского межрайонного лесничества, далее на восток по северной границе кварталов 37, 38, 39 Ильинского участкового лесничества Балахнинского межрайонного лесничества.";

2) приложение 2 изложить в новой редакции согласно приложению 2 к настоящему Закону.

Статья 3

Настоящий Закон вступает в силу по истечении десяти дней со дня его официального опубликования.

Губернатор
Нижегородской области



Г.С. НИКИТИН

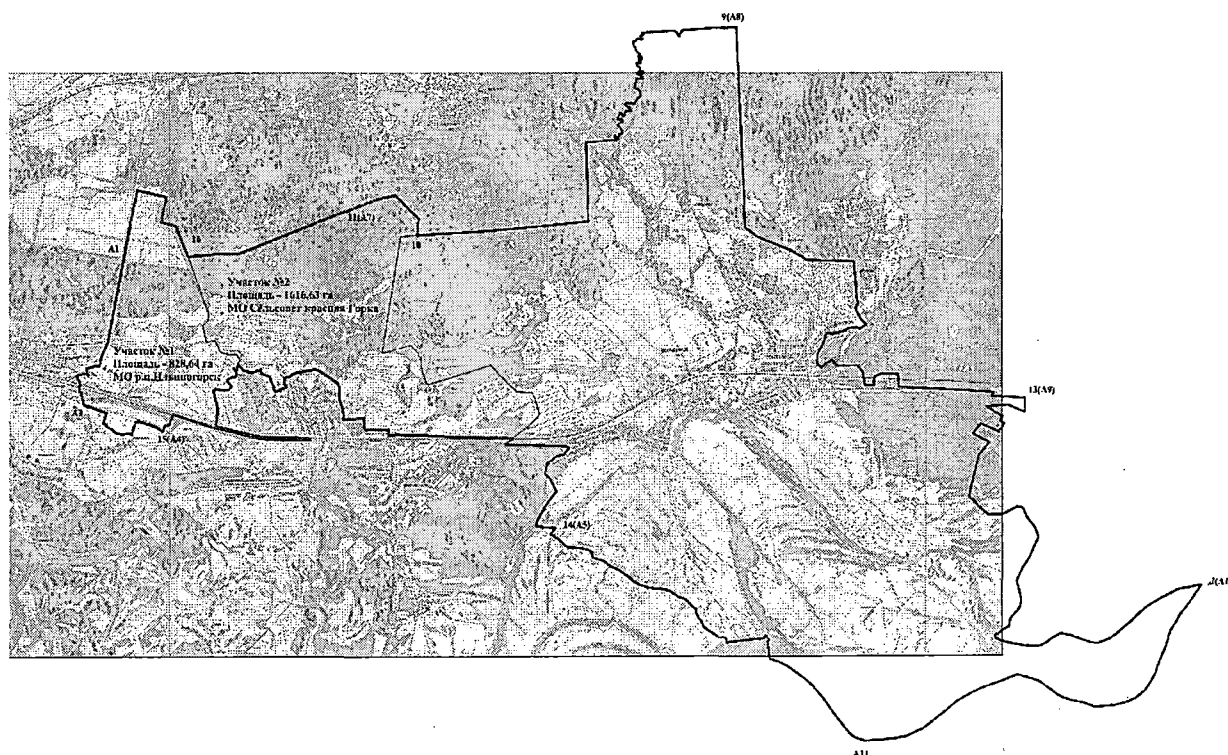
Нижний Новгород
9 февраля 2022 года
№ 4-3

Приложение 1

к Закону Нижегородской области "Об изменении границ муниципальных образований – городского поселения город Володарск, городского поселения рабочий поселок Ильиногорск, сельского поселения сельсовет Красная Горка Володарского муниципального района Нижегородской области и о внесении изменений в Закон Нижегородской области "Об утверждении границ, состава территории Володарского муниципального района, границ и состава территорий муниципальных образований, входящих в состав Володарского муниципального района"

Схематическая карта

границ земельных участков, включаемых в состав муниципального образования городского поселения город Володарск Володарского муниципального района Нижегородской области из состава территории муниципального образования городского поселения рабочий поселок Ильиногорск Володарского муниципального района Нижегородской области и муниципального образования сельского поселения сельсовет Красная Горка Володарского муниципального района Нижегородской области



- - проектная граница муниципального образования городского поселения город Володарск;
- - земельные участки, включаемые в состав муниципального образования городского поселения город Володарск Володарского муниципального района Нижегородской области

Приложение 2
к Закону Нижегородской области "Об изменении
границ муниципальных образований – городского
поселения город Володарск, городского поселения
рабочий поселок Ильиногорск, сельского поселения
сельсовет Красная Горка Володарского
муниципального района Нижегородской области и о
внесении изменений в Закон Нижегородской
области "Об утверждении границ, состава
территорий Володарского муниципального района,
границ и состава территорий муниципальных
образований, входящих в состав Володарского
муниципального района"

"Приложение 2
к Закону Нижегородской области "Об утверждении
границ, состава территории Володарского
муниципального района, границ и состава
территорий муниципальных образований, входящих
в состав Володарского муниципального района"

Схематическая карта
границ Володарского муниципального района и границ муниципальных образований,
входящих в состав Володарского муниципального района

