



# Правительство Нижегородской области

## ПОСТАНОВЛЕНИЕ

21.06.2021 № 520

### О памятнике природы регионального значения «Парк - сад д. Четвертово» в Ардатовском муниципальном районе Нижегородской области

В соответствии с Земельным кодексом Российской Федерации, Федеральным законом от 14 марта 1995 г. № 33-ФЗ «Об особо охраняемых природных территориях», Федеральным законом от 10 января 2002 г. № 7-ФЗ «Об охране окружающей среды», Законом Нижегородской области от 8 августа 2008 г. № 98-З «Об особо охраняемых природных территориях в Нижегородской области» Правительство Нижегородской области **п о с т а н о в л я е т**:

1. Установить площадь территории памятника природы регионального значения «Парк - сад д. Четвертово» – 9,41 га.
2. Утвердить прилагаемый паспорт на памятник природы регионального значения «Парк – сад д. Четвертово».
3. Настоящее постановление вступает в силу по истечении 10 дней со дня его официального опубликования.

И.о.Губернатора

Подлинник электронного документа, подписанного ЭП,  
хранится в системе электронного документооборота  
Правительства Нижегородской области

**СВЕДЕНИЯ О СЕРТИФИКАТЕ ЭП**

Сертификат: 03463DA900E6ABC2A6473106582A31F05B  
Кому выдан: Гнеушев Андрей Николаевич  
Действителен: с 26.06.2020 до 26.06.2021

А.Н.Гнеушев

## УТВЕРЖДЕН

постановлением Правительства  
Нижегородской области  
от 21.06.2021 № 520

**ПАСПОРТ**  
**на памятник природы регионального значения**  
**«Парк-сад д. Четвертово»**

**Организован** решением исполкома Горьковского областного Совета народных депутатов от 18 апреля 1986 г. № 166 «Об отнесении природных объектов к государственным памятникам природы местного значения».

**Адрес (местонахождение):** Нижегородская область, Ардатовский муниципальный район, Хрипуновский сельсовет, северо-восточная окраина д. Четвертово.

**Расположен** на землях населенных пунктов и землях сельскохозяйственного назначения, входящих в состав кадастровых кварталов 52:51:0130008 и 52:51:0130003.

**Площадь памятника природы:** 9,41 га, в том числе:

- на землях населенных пунктов – 7,45 га;
- на землях сельскохозяйственного назначения – 1,96 га.

**Взят на учет** в министерстве экологии и природных ресурсов Нижегородской области.

**Краткое описание памятника природы, его назначение:**

памятник природы представляет собой регулярный парк декоративно-плодового типа начала XIX века из числа старинных усадебных парков, принадлежащих Замятиным-Лобисных.

Согласно письму управления государственной охраны объектов культурного наследия Нижегородской области от 17 декабря 2020 г. № Сл-518-709941/20 на территории памятника природы «Парк – сад д. Четвертово» объекты культурного наследия, включенные в Единый государственный реестр объектов культурного наследия (памятников

истории и культуры) народов Российской Федерации, выявленные объекты культурного наследия отсутствуют. Рассматриваемый земельный участок находится вне границ зон охраны и защитных зон объектов культурного наследия.

Основная структура паркового ансамбля, включающая пограничные насаждения, липовую аллею, поляны и каскад прудов, сохранена.

Старинный парковый комплекс, представляет собой памятник ландшафтной парковой архитектуры с сохранившимся каскадом прудов, а также участком лиственного леса (в центральной части), имеющего отчасти искусственного происхождения. Но видовой состав его и структура сформировавшихся нижних ярусов растительности, характерны для лесов Ардатовско-Наруксовского подрайона.

Парк-сад размещен на наклонной к югу террасе и обсажен четырехрядной полосой деревьев и кустарников со рвом внутри нее. Рельеф участка очень выразительный, овражная сеть использована для создания каскада прудов.

Основная часть парковых насаждений расположена между автомобильной дорогой и населенным пунктом. С северо-востока парк ограничен небольшим (60-70 см глубиной) рвом с плотными зарослями караганы древовидной. В западной части расположена липовая аллея (возраст отдельных деревьев 80-100 лет) с посадками сирени обыкновенной, а также вишни обыкновенной и тёрна (сливы колочей) по периметру. Аллеи к настоящему моменту не сохранили регулярную структуру посадок, сирень и карагана постепенно разрастаются, выходя как на открытые участки, так и под полог парковых насаждений. Кустарниковый ярус разрежен, представлен бересклетом бородавчатым, орешником, рябиной обыкновенной, черемухой, дичающими бузиной красной, грушей обыкновенной. В подросте – липа, а также клен остролистный, осина. Травостой разреженный, здесь доминируют будра плющевидная, пролесник многолетний, сныть обыкновенная.

В центральной части парка, между аллеями и пограничными посадками, расположена большая поляна, представленная злаково-разнотравным сообществом: ежа сборная, василек луговой, вероника широколистная, гвоздика травянка и другими типичными видами разнотравного луга. Единично встречаются деревья яблони и груши, а также дуба.

В каскад прудов входят три водоема (от 70 до 170 м длиной), расположенные по южной границе парка. Первый из них регулярно пересыхает. Дамбы и, частично, берега прудов обсажены ивами белыми (возраст отдельных деревьев около 100 лет). Склоны берегов довольно крутые, в основном заняты кустарниками (ива пепельная, ива мирзинолистная, ежевика, вяз голый и другие). Лишь у третьего пруда северо-восточный берег довольно открытый. По склону здесь расположен небольшой березняк разнотравный, на окраине которого расположена поляна с подходом к воде.

По отмелям прудов и вдоль их берегов преобладают заросли рогоза широколистного с хвощем приречным, чередой облиственной, тростником и горцем перечным, реже – мятой полевой, болотницей болотной, вербейником обыкновенным, дербенником иволистным, зюзником европейским, частухой подорожниковой, чистецом болотным. По заливаемым отмелям и в воде у берегов произрастает ряска малая, отмечены в небольшом количестве роголистник погруженный, элодея канадская, а также водный мох - риччия плавающая (*Riccia fluitans* L.). Ближе к склону берега – бодяк обыкновенный, крапива двудомная, малина.

В понижении при подходе к третьему пруду в травостое отмечены лисохвост равный, лютик ползучий, щучка дернистая. Единично - отдельно стоящие молодые березы и сосны. Вдоль тропинки и в месте подхода к воде произрастают выюнок полевой, икотник серо-зеленый, клевер гибридный, лапчатка серебристая, льнянка обыкновенная, лядвенец рогатый, черноголовка обыкновенная.

На вершине южного склона в луговом сообществе отмечены вероника широколистная, герань луговая, горошек мышиный, ежа сборная, козлобородник восточный, костер безостый, нивяник обыкновенный, осока соседняя синяк обыкновенный, подмаренник мягкий, таволга обыкновенная, тысячелистник обыкновенный, чина луговая.

По грунтовой дороге, проходящей вдоль южной границы парка (по территории населенного пункта), а также по обочине автомобильного шоссе, ограничивающей парк с северной стороны, встречаются синантропные виды: бодяк полевой, лопух паутинистый, пастернак полевой, подорожник большой, пустырник пятилопастный, свирбига восточная, чертополох курчавый.

Орнитофауна памятника природы характеризуется наличием как лесных видов (пеночка-теньковка, зяблик, зарянка, сойка, дрозд-рябинник), так и видов, характерных для луговых сообществ (обыкновенная овсянка, речной сверчок, желтая трясогузка, луговой чекан). Из хищных видов птиц отмечены канюк обыкновенный и пустельга.

В западной части памятника природы находится первый пруд, на котором гнездится кряква.

Со стороны жилых домов встречаются виды, характерные для полуоткрытой и сельской местности: садовая камышевка, болотная камышевка, серая славка, щегол обыкновенный, садовая горихвостка, пеночка-весничка.

На северном склоне западного пруда отмечена бабочка - пестроглазка галатhea (*Melanargia galathea* L.), занесенная в Красную книгу Нижегородской области.

### **Значение памятника природы:**

А. Региональное.

Б. 1. Памятник ландшафтного искусства (старинный усадебный парк);

2. Рекреационное;
3. Научное (ботаническое (флористическое и геоботаническое), зоологическое);
4. Эстетическое.

### **Перечень мер, необходимых для сохранения памятника природы**

На территории памятника природы запрещается:

- приватизация и продажа земель;
- предоставление участков для садоводства и огородничества;
- предоставление земельных участков юридическим и физическим лицам с изменением установленного режима использования земель;
- строительство зданий, строений, сооружений и иных объектов, за исключением объектов инженерной инфраструктуры, необходимых для благоустройства территории памятника природы, с согласованием планируемых мероприятий с уполномоченным органом исполнительной власти Нижегородской области в области организации, охраны и использования особо охраняемых природных территорий, а в случаях, предусмотренных федеральным законодательством, при наличии положительного заключения государственной экологической экспертизы;
- размещение объектов хранения, захоронения отходов, загрязнение и захламление земель;
- нарушение планировки паркового ансамбля, включая аллеи;
- рубка и повреждение деревьев и кустарников, за исключением рубок ухода, санитарной рубки, а также рубки деревьев и кустарников, необходимой для соблюдения требуемых строительных норм при проведении работ по обеспечению функционирования, ремонту, реконструкции и строительству объектов инженерной инфраструктуры, а также по обеспечению функционирования, ремонту, реконструкции гидротехнических сооружений на прудах;
- разведка и добыча полезных ископаемых, взрывные работы;

– проезд и стоянка авто-, мототранспорта и иных транспортных средств, за исключением спецавтотранспорта и транспорта при необходимости его использования для предотвращения и ликвидации чрезвычайных ситуаций и спасения жизни людей;

- устройство привалов, бивуаков, туристических стоянок и лагерей;
- разведение костров и поджигание травы;
- прогон, выпас и водопой скота;
- сброс сточных и дренажных вод;
- любые иные виды хозяйственной деятельности, рекреационного и другого природопользования, препятствующие сохранению или восстановлению объектов охраны.

На территории памятника природы разрешается:

– строительство, реконструкция объектов инженерной инфраструктуры, необходимых для благоустройства памятника природы, с согласованием планируемых мероприятий с уполномоченным органом исполнительной власти Нижегородской области в области организации, охраны и использования особо охраняемых природных территорий, а в случаях, предусмотренных федеральным законодательством, при наличии положительного заключения государственной экологической экспертизы;

– проведение мероприятий, необходимых для обеспечения функционирования и ремонта существующих линейных объектов, в том числе гидротехнических сооружений, включая рубку древесно-кустарниковой растительности, с согласованием планируемых мероприятий с уполномоченным органом исполнительной власти Нижегородской области в области организации, охраны и использования особо охраняемых природных территорий;

– благоустройство территории памятника природы, включая установку малых архитектурных форм, с согласованием планируемых мероприятий с уполномоченным органом исполнительной власти

Нижегородской области в области организации, охраны и использования особо охраняемых природных территорий, а в случаях, предусмотренных федеральным законодательством, при наличии положительного заключения государственной экологической экспертизы;

- посадка деревьев и кустарников;
- уборка сухостойных и упавших деревьев, санитарные рубки с согласованием планируемых мероприятий с уполномоченным органом исполнительной власти Нижегородской области в области организации, охраны и использования особо охраняемых природных территорий;
- рубки ухода;
- тушение пожаров, противопожарные мероприятия;
- проезд и стоянка спецавтотранспорта и транспорта при необходимости его использования для предотвращения и ликвидации чрезвычайных ситуаций и спасения жизни людей;
- очистка водоемов от донных отложений с обязательным вывозом их с территории памятника природы;
- отдых населения, проведение экскурсий;
- установка плагбаумов и информационных стендов;
- научные исследования.

**Виды разрешенного использования земельных участков,** расположенных в границах памятника природы, в соответствии с Классификатором видов разрешенного использования земельных участков, утвержденным приказом Федеральной службы государственной регистрации, кадастра и картографии от 10 ноября 2020 г. № п/0412.

Основные виды разрешенного использования земельных участков:

- деятельность по особой охране и изучению природы (9.0);
- охрана природных территорий (код 9.1).

Вспомогательные виды разрешенного использования земельных участков:



- природно-познавательный туризм (код 5.2);
- благоустройство территории (код 12.0.2).

**Наименования юридических лиц, взявших на себя обязательства по охране памятника природы и обеспечению установленного для него режима:**

**В части использования, охраны, защиты и воспроизводства зеленых насаждений:** администрация Ардатовского муниципального района Нижегородской области, адрес: 607130, Нижегородская область, р.п. Ардатов, ул. Ленина, д. 28, тел.: (83179) 5-11-27.

**В части контроля за соблюдением режима охраны памятника природы и обеспечения функционирования памятника природы:** министерство экологии и природных ресурсов Нижегородской области, адрес: 603082, г. Нижний Новгород, Кремль, корпус 14, тел.: (831) 435-63-35.

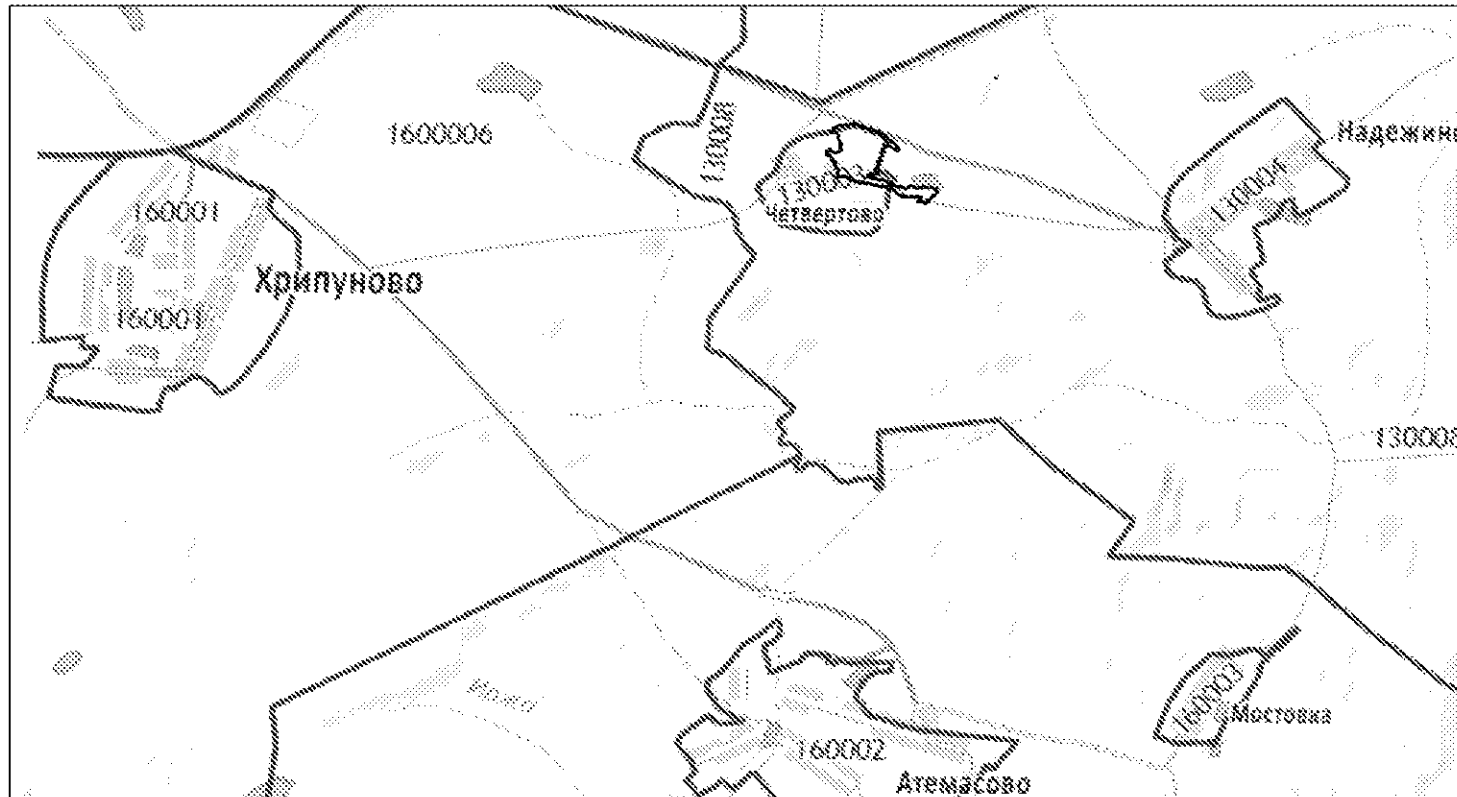
**Паспорт составлен** государственным бюджетным учреждением Нижегородской области «Экология региона».

**Приложения:**

1. Схема памятника природы регионального значения «Парк-сад д. Четвертово» относительно населенных пунктов. Масштаб 1:40000.
2. Схема границ памятника природы регионального значения «Парк-сад д. Четвертово». Масштаб 1:3000.
3. Координаты характерных точек границ памятника природы регионального значения «Парк-сад д. Четвертово».

к паспорту на памятник природы регионального значения  
«Парк-сад д. Четвертово»

СХЕМА ПАМЯТНИКА ПРИРОДЫ РЕГИОНАЛЬНОГО ЗНАЧЕНИЯ «ПАРК-САД Д. ЧЕТВЕРТОВО»  
ОТНОСИТЕЛЬНО НАСЕЛЕННЫХ ПУНКТОВ



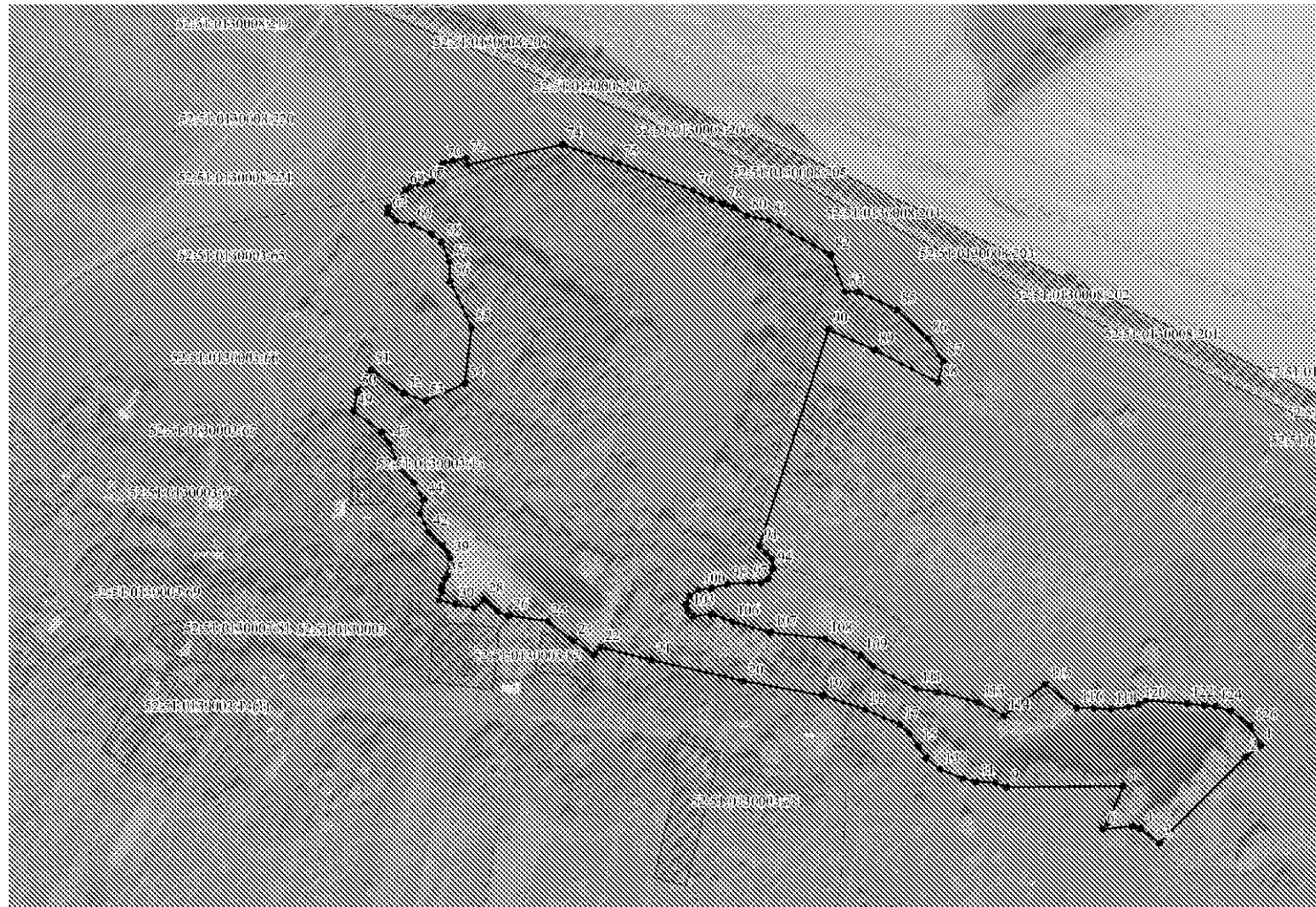
Масштаб 1:40000

Условные обозначения:

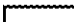

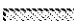
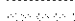




- граница памятника природы

СХЕМА ГРАНИЦ ПАМЯТНИКА ПРИРОДЫ РЕГИОНАЛЬНОГО ЗНАЧЕНИЯ  
«ПАРК-САД Д. ЧЕТВЕРТОВО»



Масштаб 1:3000

Условные обозначения:			
	- граница памятника природы		- граница сооружения по сведениям ЕГРН
	- граница земельного участка по сведениям ЕГРН		- граница зон с особыми условиями использования территорий по сведениям ЕГРН
	- граница кадастрового квартала		- обозначения поворотной точки границы памятника природы
52:51:0130003:80 - обозначение кадастрового номера земельного участка (сооружения) по сведениям ЕГРН			

## ПРИЛОЖЕНИЕ 3

к паспорту на памятник природы  
регионального значения  
«Парк-сад д. Четвертово»

Сведения о местоположении границ памятника природы регионального значения  
«Парк-сад д. Четвертово»

Сведения о местоположении границ объекта					
1. Система координат: МСК-52					
2. Сведения о характерных точках границ объекта:					
Обозначение характерных точек границ	Координаты		Метод определения координат характерной точки	Средняя квадратичная погрешность положения характерной точки (Мт), м	Описание обозначения точки на местности (при наличии)
	X	Y			
1	2	3	4	5	6
1	403634,65	2167837,18	Картометрический	2,5	-
2	403626,83	2167827,00	Картометрический	2,5	-
3	403569,50	2167769,28	Картометрический	2,5	-
4	403579,15	2167757,31	Картометрический	2,5	-
5	403580,66	2167751,67	Картометрический	2,5	-
6	403578,68	2167731,69	Картометрический	2,5	-
7	403583,32	2167735,55	Картометрический	2,5	-
8	403607,63	2167745,45	Картометрический	2,5	-
9	403606,72	2167668,13	Картометрический	2,5	-
10	403609,70	2167660,16	Картометрический	2,5	-
11	403610,41	2167647,43	Картометрический	2,5	-
12	403612,45	2167638,97	Картометрический	2,5	-
13	403618,87	2167623,51	Картометрический	2,5	-
14	403626,11	2167614,20	Картометрический	2,5	-
15	403634,22	2167608,69	Картометрический	2,5	-
16	403642,33	2167603,17	Картометрический	2,5	-
17	403648,57	2167596,68	Картометрический	2,5	-
18	403658,43	2167573,73	Картометрический	2,5	-
19	403667,91	2167545,47	Картометрический	2,5	-
20	403677,37	2167492,77	Картометрический	2,5	-
21	403691,47	2167431,49	Картометрический	2,5	-
22	403700,12	2167397,19	Картометрический	2,5	-
23	403695,02	2167392,84	Картометрический	2,5	-
24	403704,23	2167379,09	Картометрический	2,5	-
25	403717,27	2167361,86	Картометрический	2,5	-
26	403721,06	2167335,97	Картометрический	2,5	-
27	403724,02	2167328,47	Картометрический	2,5	-
28	403731,72	2167319,65	Картометрический	2,5	-
29	403726,20	2167312,93	Картометрический	2,5	-
30	403728,79	2167300,24	Картометрический	2,5	-
31	403731,35	2167289,43	Картометрический	2,5	-
32	403737,20	2167291,54	Картометрический	2,5	-
33	403739,09	2167291,10	Картометрический	2,5	-

34	403741,20	2167291,62	Картометрический	2,5	-
35	403745,41	2167293,35	Картометрический	2,5	-
36	403748,43	2167295,29	Картометрический	2,5	-
37	403751,00	2167296,75	Картометрический	2,5	-
38	403754,99	2167297,07	Картометрический	2,5	-
39	403759,47	2167296,91	Картометрический	2,5	-
40	403762,80	2167295,56	Картометрический	2,5	-
41	403767,81	2167291,70	Картометрический	2,5	-
42	403776,70	2167282,66	Картометрический	2,5	-
43	403789,29	2167276,76	Картометрический	2,5	-
44	403798,43	2167279,29	Картометрический	2,5	-
45	403809,63	2167272,65	Картометрический	2,5	-
46	403819,70	2167262,81	Картометрический	2,5	-
47	403835,84	2167256,50	Картометрический	2,5	-
48	403843,47	2167251,45	Картометрический	2,5	-
49	403857,49	2167232,47	Картометрический	2,5	-
50	403870,63	2167235,08	Картометрический	2,5	-
51	403885,06	2167244,31	Картометрический	2,5	-
52	403869,58	2167265,74	Картометрический	2,5	-
53	403864,13	2167280,27	Картометрический	2,5	-
54	403875,88	2167306,69	Картометрический	2,5	-
55	403913,49	2167311,17	Картометрический	2,5	-
56	403943,90	2167296,98	Картометрический	2,5	-
57	403957,10	2167296,29	Картометрический	2,5	-
58	403970,39	2167291,34	Картометрический	2,5	-
59	403975,70	2167284,36	Картометрический	2,5	-
60	403982,06	2167271,73	Картометрический	2,5	-
61	403984,14	2167261,38	Картометрический	2,5	-
62	403989,43	2167255,35	Картометрический	2,5	-
63	403993,20	2167255,65	Картометрический	2,5	-
64	404004,76	2167267,20	Картометрический	2,5	-
65	404007,51	2167271,02	Картометрический	2,5	-
66	404009,32	2167275,31	Картометрический	2,5	-
67	404008,76	2167280,02	Картометрический	2,5	-
68	404011,02	2167284,78	Картометрический	2,5	-
69	404015,68	2167287,70	Картометрический	2,5	-
70	404022,66	2167292,08	Картометрический	2,5	-
71	404024,42	2167298,72	Картометрический	2,5	-
72	404026,14	2167307,72	Картометрический	2,5	-
73	404021,88	2167308,47	Картометрический	2,5	-
74	404034,94	2167371,72	Картометрический	2,5	-
75	404022,82	2167409,63	Картометрический	2,5	-
76	404004,47	2167458,85	Картометрический	2,5	-
77	403998,59	2167471,02	Картометрический	2,5	-
78	403995,49	2167478,85	Картометрический	2,5	-
79	403993,12	2167486,02	Картометрический	2,5	-
80	403987,77	2167494,89	Картометрический	2,5	-
81	403984,68	2167509,00	Картометрический	2,5	-
82	403961,76	2167550,59	Картометрический	2,5	-
83	403937,09	2167559,92	Картометрический	2,5	-
84	403936,92	2167569,36	Картометрический	2,5	-
85	403925,14	2167594,75	Картометрический	2,5	-

86	403905,91	2167615,16	Картометрический	2,5	-
87	403890,64	2167625,74	Картометрический	2,5	-
88	403876,57	2167622,05	Картометрический	2,5	-
89	403898,09	2167579,97	Картометрический	2,5	-
90	403911,86	2167549,07	Картометрический	2,5	-
91	403767,63	2167502,95	Картометрический	2,5	-
92	403762,83	2167507,70	Картометрический	2,5	-
93	403758,99	2167511,40	Картометрический	2,5	-
94	403752,38	2167512,22	Картометрический	2,5	-
95	403745,85	2167508,80	Картометрический	2,5	-
96	403743,11	2167504,03	Картометрический	2,5	-
97	403743,26	2167496,00	Картометрический	2,5	-
98	403742,11	2167481,82	Картометрический	2,5	-
99	403739,48	2167471,38	Картометрический	2,5	-
100	403738,24	2167462,39	Картометрический	2,5	-
101	403734,11	2167456,65	Картометрический	2,5	-
102	403728,97	2167454,19	Картометрический	2,5	-
103	403723,76	2167455,51	Картометрический	2,5	-
104	403720,87	2167459,24	Картометрический	2,5	-
105	403722,06	2167470,94	Картометрический	2,5	-
106	403717,09	2167485,01	Картометрический	2,5	-
107	403710,02	2167510,37	Картометрический	2,5	-
108	403705,56	2167547,11	Картометрический	2,5	-
109	403694,76	2167570,51	Картометрический	2,5	-
110	403687,07	2167578,87	Картометрический	2,5	-
111	403672,39	2167607,86	Картометрический	2,5	-
112	403670,24	2167621,99	Картометрический	2,5	-
113	403663,14	2167649,23	Картометрический	2,5	-
114	403654,34	2167666,06	Картометрический	2,5	-
115	403675,49	2167693,84	Картометрический	2,5	-
116	403659,56	2167714,43	Картометрический	2,5	-
117	403659,35	2167725,76	Картометрический	2,5	-
118	403658,67	2167737,07	Картометрический	2,5	-
119	403660,33	2167748,91	Картометрический	2,5	-
120	403662,08	2167756,02	Картометрический	2,5	-
121	403664,82	2167760,67	Картометрический	2,5	-
122	403662,42	2167788,13	Картометрический	2,5	-
123	403661,27	2167799,44	Картометрический	2,5	-
124	403660,65	2167806,98	Картометрический	2,5	-
125	403657,63	2167817,31	Картометрический	2,5	-
126	403647,50	2167830,22	Картометрический	2,5	-
3. Сведения о характерных точках части (частей) границы объекта					
-	-	-	-	-	-