



# Правительство Нижегородской области

## ПОСТАНОВЛЕНИЕ

22.03.2021 № 195

**Об утверждении изменений в генеральный план сельского поселения «Федуринский сельсовет» Городецкого района Нижегородской области, утвержденный решением сельского Совета Федуринского сельсовета Городецкого муниципального района Нижегородской области от 24 апреля 2014 г. № 190**

В соответствии со статьями 8<sup>2</sup>, 24 Градостроительного кодекса Российской Федерации, пунктом 1 части 2 статьи 2 Закона Нижегородской области от 23 декабря 2014 г. № 197-3 «О перераспределении отдельных полномочий между органами местного самоуправления муниципальных образований Нижегородской области и органами государственной власти Нижегородской области», на основании протокола публичных слушаний от 29 декабря 2020 г., заключения о результатах публичных слушаний от 29 декабря 2020 г., протокола заседания согласительной комиссии от 25 декабря 2020 г., в целях обеспечения устойчивого развития территории сельского поселения «Федуринский сельсовет» Городецкого района Нижегородской области Правительство Нижегородской области **п о с т а н о в л я е т:**

1. Утвердить прилагаемые изменения в генеральный план сельского поселения «Федуринский сельсовет» Городецкого района Нижегородской области, утвержденный решением сельского Совета Федуринского сельсовета Городецкого муниципального района Нижегородской области от 24 апреля 2014 г. № 190 (далее – генеральный план Федуринского сельсовета).

2. Министерству градостроительной деятельности и развития агломераций Нижегородской области:

2.1. В течение семи дней направить настоящее постановление главе местного самоуправления Федуринского сельсовета Городецкого муниципального района Нижегородской области.

2.2. Обеспечить размещение настоящего постановления на официальном сайте Правительства Нижегородской области в информационно-телекоммуникационной сети «Интернет».

3. Рекомендовать администрации Федуринского сельсовета Городецкого муниципального района Нижегородской области:

3.1. Обеспечить размещение генерального плана Федуринского сельсовета с изменениями, утвержденными настоящим постановлением, на официальном сайте органа местного самоуправления в информационно-телекоммуникационной сети «Интернет».

3.2. Обеспечить размещение генерального плана Федуринского сельсовета с изменениями, утвержденными настоящим постановлением, в Федеральной государственной информационной системе территориального планирования не позднее десяти дней со дня его утверждения.

3.3. В течение шести месяцев со дня принятия настоящего постановления разработать и утвердить программу комплексного развития систем коммунальной инфраструктуры, программу комплексного развития транспортной инфраструктуры и программу комплексного развития социальной инфраструктуры поселения и направить в министерство градостроительной деятельности и развития агломераций Нижегородской области в соответствии с частью 5 статьи 26 Градостроительного кодекса Российской Федерации.

4. Настоящее постановление подлежит официальному опубликованию.

И.о.Губернатора

Подлинник электронного документа, подписанного ЭП,  
хранится в системе электронного документооборота  
Правительства Нижегородской области

**СВЕДЕНИЯ О СЕРТИФИКАТЕ ЭП**

Сертификат: 03463DA900E6ABC2A6473106582A31F05B  
Кому выдан: Гнеушев Андрей Николаевич  
Действителен: с 26.06.2020 до 26.06.2021

А.Н.Гнеушев

## УТВЕРЖДЕНЫ

постановлением Правительства  
Нижегородской области  
от 22.03.2021 № 195

**ИЗМЕНЕНИЯ**

**в генеральный план сельского поселения «Федуринский сельсовет» Городецкого района Нижегородской области, утвержденный решением сельского Совета Федуринского сельсовета Городецкого муниципального района Нижегородской области от 24 апреля 2014 г. № 190**

1. Том I «Положение о территориальном планировании» и карты генерального плана изложить в следующей редакции:

**« ГЛАВА 1. ОБЩИЕ ПОЛОЖЕНИЯ**

Генеральный план сельского поселения Федуринский сельсовет Городецкого района Нижегородской области подготовлен обществом с ограниченной ответственностью «НижНовСтройПроект» по заказу Администрации Городецкого муниципального района Нижегородской области. Основание для подготовки генерального плана – постановление главы местного самоуправления Федуринского сельсовета Городецкого муниципального района Нижегородской области от 13 марта 2020 г. № 10 «О подготовке предложений о внесении изменений в Генеральный план сельского поселения «Федуринский сельсовет» Городецкого района Нижегородской области и подготовке проекта о внесении изменений в Правила землепользования и застройки территории сельского поселения «Федуринский сельсовет».

При разработке генерального плана и в целях его плановой реализации установлен следующий период - расчетный срок - 2040 год.

Прогнозная численность постоянного населения, принятая для расчета основных градостроительных параметров развития территории, составит на конец расчетного срока 1709 человек.

Карты в составе генерального плана сельского поселения Федуринский сельсовет Городецкого района Нижегородской области выполнены в масштабе 1:10 000 и 1:5 000 с использованием компьютерных геоинформационных технологий на территорию всего муниципального образования.

**ГЛАВА 2. СВЕДЕНИЯ О ВИДАХ, НАЗНАЧЕНИИ И НАИМЕНОВАНИЯХ ПЛАНИРУЕМЫХ ДЛЯ РАЗМЕЩЕНИЯ ОБЪЕКТОВ МЕСТНОГО ЗНАЧЕНИЯ ПОСЕЛЕНИЯ, ИХ ОСНОВНЫЕ ХАРАКТЕРИСТИКИ, ИХ МЕСТОПОЛОЖЕНИЕ**

№ п/п	Вид объекта	Назначение объекта	Наименование объекта	Характеристика объекта		Местоположение объекта (адрес, функциональная зона)	Вид зоны с особыми условиями использования территорий
				Единица измерения	Количественный показатель		
<b>Объекты электроснабжения</b>							
1	Объект электроснабжения	Обеспечение электроэнергией потребителей нового строительства	Трансформаторная подстанция 6/0,4 кВ	объект	3×400	д. Большой Суходол (зона застройки индивидуальными жилыми домами)	Охранная зона 5 м от стен подстанции по периметру
2	Объект электроснабжения	Обеспечение электроэнергией потребителей нового строительства	Трансформаторная подстанция ПС Марковская 35/6 кВ (реконструкция)	объект	1×10+10МВА	д. Коробово (зона инженерной инфраструктуры)	Устанавливается проектом
3	Объект электроснабжения	Обеспечение электроэнергией потребителей нового строительства	ЛЭП-6 кВ	км	0,1	д. Большой Суходол	Охранная зона 5 м по обе стороны линии
4	Объект электроснабжения	Обеспечение электроэнергией потребителей нового строительства	ЛЭП-35 кВ	км	1,3	до ПС Марковская 35/6 кВ	Охранная зона 15 м по обе стороны линии
<b>Объекты связи</b>							
1	Объекты связи	Для обеспечения связи с населенными пунктами	Автоматическая телефонная станция (реконструкция)	объект	1	д. Федурино (общественно-деловая зона)	Устанавливается проектом
<b>Объекты газоснабжения</b>							
1	Объект	Газификация	Газопровод	км	0,2	д. Мозгулино	Охранная зона, не

	газоснабжения	потребителей природным газом	высокого давления II категории				менее 2 м
2	Объект газоснабжения	Газификация потребителей природным газом	Газопровод высокого давления II категории	км	0,2	д. Малый Суходол	Охранная зона, не менее 2 м
3	Объект газоснабжения	Газификация потребителей природным газом	Газопровод высокого давления II категории	км	0,5	К северу от д. Большой Суходол	Охранная зона, не менее 2 м
4	Объект газоснабжения	Газификация потребителей природным газом	Газопровод высокого давления II категории	км	0,8	От д. Мозгулино до п. Волжское Лесничество	Охранная зона, не менее 2 м
5	Объект газоснабжения	Газификация потребителей природным газом	Газопровод высокого давления II категории	км	1,0	От д. Малый Суходол до ДОЛ «Сокол» и ДОЛ «Надежда»	Охранная зона, не менее 2 м
6	Объект газоснабжения	Газификация потребителей природным газом	Газопровод высокого давления II категории	км	0,6	От санатория «Залив» до с/о Комплекс «Маура»	Охранная зона, не менее 2 м
7	Объект газоснабжения	Газификация потребителей природным газом	Газопровод высокого давления II категории	км	0,7	От с.п. Турбазы до с/о лагерь «Заря» и д/о «Гребешок»	Охранная зона, не менее 2 м
8	Объект газоснабжения	Газификация потребителей природным газом	Пункт редуцирования газа	объект	1	д. Мозгулино (зона застройки индивидуальными жилыми домами)	Охранная зона, не менее 10 м
9	Объект газоснабжения	Газификация потребителей природным газом	Пункт редуцирования газа	объект	1	д. Малый Суходол (зона садоводческих или огороднических)	Охранная зона, не менее 10 м

						некоммерческих товариществ)	
10	Объект газоснабжения	Газификация потребителей природным газом	Пункт редуцирования газа	объект	1	к северу от д. Большой Суходол (зона садоводческих или огороднических некоммерческих товариществ)	Охранная зона, не менее 10 м
11	Объект газоснабжения	Газификация потребителей природным газом	Пункт редуцирования газа	объект	1	д. Митрофаново (зона застройки индивидуальными жилыми домами)	Охранная зона, не менее 10 м
12	Объект газоснабжения	Газификация потребителей природным газом	Пункт редуцирования газа	объект	1	д. Беляево (зона застройки индивидуальными жилыми домами)	Охранная зона, не менее 10 м
13	Объект газоснабжения	Газификация потребителей природным газом	Пункт редуцирования газа	объект	1	д. Петухово (зона застройки индивидуальными жилыми домами)	Охранная зона, не менее 10 м
14	Объект газоснабжения	Газификация потребителей природным газом	Пункт редуцирования газа	объект	1	д. Козино (зона застройки индивидуальными жилыми домами)	Охранная зона, не менее 10 м
15	Объект газоснабжения	Газификация потребителей природным газом	Пункт редуцирования газа	объект	1	д. Орехово (зона застройки индивидуальными жилыми домами)	Охранная зона, не менее 10 м
16	Объект газоснабжения	Газификация потребителей природным газом	Пункт редуцирования газа	объект	1	д. Первушкино (зона застройки индивидуальными жилыми домами)	Охранная зона, не менее 10 м
17	Объект газоснабжения	Газификация потребителей природным газом	Пункт редуцирования газа	объект	1	д. Содомово (зона застройки индивидуальными жилыми домами)	Охранная зона, не менее 10 м

18	Объект газоснабжения	Газификация потребителей природным газом	Пункт редуцирования газа	объект	1	д. Рябинки (зона застройки индивидуальными жилыми домами)	Охранная зона, не менее 10 м
19	Объект газоснабжения	Газификация потребителей природным газом	Пункт редуцирования газа	объект	1	д. Шушарино (зона застройки индивидуальными жилыми домами)	Охранная зона, не менее 10 м
20	Объект газоснабжения	Газификация потребителей природным газом	Пункт редуцирования газа	объект	1	д. Блиново (зона застройки индивидуальными жилыми домами)	Охранная зона, не менее 10 м
21	Объект газоснабжения	Газификация потребителей природным газом	Пункт редуцирования газа	объект	1	д. Останино (зона застройки индивидуальными жилыми домами)	Охранная зона, не менее 10 м
22	Объект газоснабжения	Газификация потребителей природным газом	Пункт редуцирования газа	объект	1	д. Иголкино (зона застройки индивидуальными жилыми домами)	Охранная зона, не менее 10 м
23	Объект газоснабжения	Газификация потребителей природным газом	Пункт редуцирования газа	объект	1	д. Филино (зона застройки индивидуальными жилыми домами)	Охранная зона, не менее 10 м
24	Объект газоснабжения	Газификация потребителей природным газом	Пункт редуцирования газа	объект	1	с.п. Волжское Лесничество (зона застройки индивидуальными жилыми домами)	Охранная зона, не менее 10 м
25	Объект газоснабжения	Газификация потребителей природным газом	Пункт редуцирования газа	объект	1	ДОЛ «Сокол» (зона отдыха)	Охранная зона, не менее 10 м
26	Объект газоснабжения	Газификация потребителей природным газом	Пункт редуцирования газа	объект	1	ДОЛ «Надежда» (зона отдыха)	Охранная зона, не менее 10 м
27	Объект газоснабжения	Газификация потребителей природным газом	Пункт редуцирования газа	объект	1	С/о Комплекс «Маура» (зона отдыха)	Охранная зона, не менее 10 м

28	Объект газоснабжения	Газификация потребителей природным газом	Пункт редуцирования газа	объект	1	С/о лагерь «Заря» (зона отдыха)	Охранная зона, не менее 10 м
29	Объект газоснабжения	Газификация потребителей природным газом	Пункт редуцирования газа	объект	1	Дом отдыха «Гребешок» (зона отдыха)	Охранная зона, не менее 10 м
<b>Объекты водоснабжения</b>							
1	Объект водоснабжения	Для надежного водоснабжения населения	Водозабор	объект/мощность	1/30 куб. м/сут	д. Соболиха (зона сельскохозяйственного использования)	1-ый пояс ЗСО 50 метров
2	Объект водоснабжения	Для надежного водоснабжения населения	Водопроводные сети	км	5,0	д. Большой Суходол	Охранная зона, не менее 2 м
3	Объект водоснабжения	Для надежного водоснабжения населения	Водопроводные сети	км	1,1	д.Мозгулино	Охранная зона, не менее 2 м
4	Объект водоснабжения	Для надежного водоснабжения населения	Водопроводные сети	км	2,0	д. Соболиха	Охранная зона, не менее 2 м
5	Объект водоснабжения	Для надежного водоснабжения населения	Водопроводные сети	км	6,0	д. Фалино-Пестово	Охранная зона, не менее 2 м
6	Объект водоснабжения	Для надежного водоснабжения населения	Водопроводные сети (реконструкция)	км	4,0	д. Федурино	Охранная зона, не менее 2 м
7	Объект водоснабжения	Для надежного водоснабжения населения	Водопроводные сети (реконструкция)	км	0,7	д. Коробово	Охранная зона, не менее 2 м
8	Объект водоснабжения	Для надежного водоснабжения населения	Водопроводные сети (реконструкция)	км	1,0	с.п. Турбазы	Охранная зона, не менее 2 м
9	Объект водоснабжения	Для надежного водоснабжения	Водозабор (реконструкция)	объект/мощность	1/70 куб. м/сут	д. Большой Суходол (зона застройки)	1-ый пояс ЗСО 50 метров



		населения				индивидуальными жилыми домами)	
<b>Объекты водоотведения</b>							
1	Объект водоотведения	Обеспечение централизованной системой водоотведения	Сети водоотведения	км	2,8	д. Большой Суходол	Охранная зона, не менее 5 м
2	Объект водоотведения	Обеспечение централизованной системой водоотведения	Сети водоотведения	км	1,9	д. Соболиха	Охранная зона, не менее 5 м
3	Объект водоотведения	Обеспечение централизованной системой водоотведения	Сети водоотведения	км	1,5	д. Коробово	Охранная зона, не менее 5 м
4	Объект водоотведения	Обеспечение централизованной системой водоотведения	Сети водоотведения	км	3,0	д. Фалино-Пестово	Охранная зона, не менее 5 м
5	Объект водоотведения	Обеспечение централизованной системой водоотведения	Сети водоотведения	км	1,0	д. Малый Суходол	Охранная зона, не менее 5 м
6	Объект водоотведения	Обеспечение централизованной системой водоотведения	Очистные сооружения (реконструкция)	объект/ мощность	1/400 куб. м/сут	ООО «Сокол» (зона инженерной инфраструктуры)	Санитарно-защитная зона, 200 м
7	Объект водоотведения	Обеспечение централизованной системой водоотведения	Очистные сооружения (реконструкция)	объект/ мощность	1/100 куб. м/сут	с.п. Турбазы (зона инженерной инфраструктуры)	Санитарно-защитная зона, 100 м
8	Объект водоотведения	Обеспечение централизованной системой водоотведения	Канализационная насосная станция	объект	1	д. Большой Суходол	санитарно-защитная зона, 15 м
9	Объект водоотведения	Обеспечение централизованной системой водоотведения	Канализационная насосная станция	объект	1	д. Соболиха	санитарно-защитная зона, 15 м
10	Объект водоотведения	Обеспечение централизованной системой водоотведения	Канализационная насосная станция	объект	1	д. Фалино-Пестово	санитарно-защитная зона, 15 м

11	Отведение поверхностного стока	Обеспечение инженерной защиты территории	Локальные очистные сооружения дождевой канализации	объект	1	д. Федурино	Устанавливается проектом
12	Отведение поверхностного стока	Обеспечение инженерной защиты территории	Локальные очистные сооружения дождевой канализации	объект	1	с.п. Турбазы	Устанавливается проектом
<b>Объекты теплоснабжения</b>							
1	Объекты теплоснабжения	Обеспечение централизованной системой теплоснабжения	Газовая котельная	объект/ мощность	1/0,55 МВт	д. Большой Суходол (зона отдыха)	Устанавливается проектом
2	Объекты теплоснабжения	Обеспечение централизованной системой теплоснабжения	Газовая котельная	объект/ мощность	1/0,04 МВт	д. Петухово (зона застройки индивидуальными жилыми домами)	Устанавливается проектом
3	Объекты теплоснабжения	Обеспечение централизованной системой теплоснабжения	Газовая котельная	объект/ мощность	1/0,04 МВт	д. Коробово (зона застройки индивидуальными жилыми домами)	Устанавливается проектом
4	Объекты теплоснабжения	Обеспечение централизованной системой теплоснабжения	Газовая котельная	объект/ мощность	1/0,07 МВт	д. Фалино-Пестово (общественно-деловая зона)	Устанавливается проектом
5	Объекты теплоснабжения	Обеспечение централизованной системой теплоснабжения	Тепловой сети (реконструкция)	объект	5,9	д. Федурино	Устанавливается проектом
6	Объекты теплоснабжения	Обеспечение централизованной системой	Тепловой сети (реконструкция)	объект	0,8	с.п. Турбазы	Устанавливается проектом

		теплоснабжения					
<b>Автомобильные дороги местного значения, объекты транспортной инфраструктуры</b>							
1	Улично-дорожная сеть	Транспортные и пешеходные связи внутри жилых территорий	Улицы в жилой застройке	км	2,5	д. Большой Суходол	Устанавливается проектом
2	Автомобильная дорога местного значения	Транспортные связи между населенными пунктами	Подъезд к д. Митрофаново – д. Козино	км	5,0	Федуринский сельсовет	Придорожная полоса 25-50 м
3	Автомобильная дорога местного значения	Транспортные связи между населенными пунктами	Подъезд к д. Мозгулино	км	0,3	Федуринский сельсовет	Придорожная полоса 25-50 м
4	Автомобильная дорога местного значения	Транспортные связи между населенными пунктами	Подъезд к д. Орехово	км	0,6	Федуринский сельсовет	Придорожная полоса 25-50 м
5	Автомобильная дорога местного значения	Транспортные связи между населенными пунктами	Подъезд к д. Первушкино – д. Содомово – д. Рябинки	км	2,9	Федуринский сельсовет	Придорожная полоса 25-50 м
6	Автомобильная дорога местного значения	Транспортные связи между населенными пунктами	Подъезд к д. Блиново – д. Останино	км	2,6	Федуринский сельсовет	Придорожная полоса 25-50 м
7	Автомобильная дорога местного значения	Транспортные связи между населенными пунктами	Подъезд к д. Большой Суходол	км	0,7	Федуринский сельсовет	Придорожная полоса 25-50 м
8	Автомобильная дорога местного значения	Транспортные связи между населенными пунктами	Подъезд к д. Шушарино	км	0,9	Федуринский сельсовет	Придорожная полоса 25-50 м
9	Автомобильная дорога местного значения	Транспортные связи между населенными пунктами	Федурино - Большой Суходол	км	0,8	Федуринский сельсовет	Придорожная полоса 25-50 м
10	Станция технического	Обслуживание автотранспорта	Станция технического	объект	1	д. Осинки	Устанавливается проектом

	обслуживания		обслуживания				
<b>Объекты социальной инфраструктуры</b>							
1	Объект культуры	Развитие культуры и досуга	Дом культуры (реконструкция)	объект/ мощность	1/412 кв.м	д. Федурино (зона смешанной и общественно-деловой застройки)	Не устанавливаются
2	Объект физкультуры и спорта	Развитие спорта	Физкультурно-оздоровительный комплекс	объект/ мощность	1/1500 кв.м	д. Большой Суходол (зона отдыха)	Не устанавливаются
3	Объект здравоохранения	Развитие системы здравоохранения	Врачебная амбулатория (реконструкция)	объект/ мощность	1/25 посещ. В смену	д. Федурино (общественно-деловая зона)	Не устанавливаются
4	Объект здравоохранения	Развитие системы здравоохранения	Фельдшерско-акушерский пункт	объект/ мощность	1/5 посещ. В смену	д. Фалино-Пестово (общественно-деловая зона)	Не устанавливаются
5	Объект образования	Развитие системы образования	Семейный детский сад	объект/ мощность	1/10 мест	д. Фалино-Пестово (зона застройки индивидуальными жилыми домами)	Не устанавливаются
6	Объекты пожарной охраны	Обеспечение пожарной безопасности населения	Строительство пожарного депо (части)	объект/ мощность	1/1 машин	д. Петухово (зона застройки индивидуальными жилыми домами)	Не устанавливаются
<b>Прочие объекты</b>							
9	Пожарный водоем (резервуар)	Объект пожаротушения	Пожарный водоем (резервуар)	объект	2×30	д. Большой Суходол (зона застройки индивидуальными жилыми домами)	Не устанавливаются
10	Пожарный водоем (резервуар)	Объект пожаротушения	Пожарный водоем (резервуар)	объект	2×30	д. Фалино-Пестово (зона застройки индивидуальными жилыми домами)	Не устанавливаются

**ГЛАВА 3. ПАРАМЕТРЫ ФУНКЦИОНАЛЬНЫХ ЗОН, А ТАКЖЕ СВЕДЕНИЯ О ПЛАНИРУЕМЫХ ДЛЯ РАЗМЕЩЕНИЯ В НИХ ОБЪЕКТАХ ФЕДЕРАЛЬНОГО ЗНАЧЕНИЯ, ОБЪЕКТАХ РЕГИОНАЛЬНОГО ЗНАЧЕНИЯ, ОБЪЕКТАХ МЕСТНОГО ЗНАЧЕНИЯ, ЗА ИСКЛЮЧЕНИЕМ ЛИНЕЙНЫХ ОБЪЕКТОВ**

*Таблица 3.1 – Функциональные зоны сельского поселения*

Наименование функциональной зоны	Описание функциональной зоны
<b>В границах населенных пунктов</b>	
<p>Зона индивидуальными домами застройки жилыми домами</p>	<p>Формирование и развитие зоны индивидуальной жилой застройки с приусадебными участками должно направляться следующими целевыми установками – созданием правовых, административных и экономических условий для:</p> <ol style="list-style-type: none"> <li>1. Преимущественно жилого использования территорий.</li> <li>2. Возможности сочетания блокированных жилых домов и индивидуальных жилых домов не выше трех этажей.</li> <li>3. Возможности ведения подсобного хозяйства на территории приусадебного участка.</li> <li>4. Возможности размещения вдоль основных улиц отдельных объектов общественно-делового и культурно-бытового обслуживания, ориентированных на удовлетворение повседневных потребностей населения.</li> <li>5. Возможности размещения детских садов как типового, так и семейного типа при соблюдении требований санитарных норм и правил.</li> <li>6. Возможности размещения клубов и внешкольных учреждений при соблюдении требований санитарных норм и правил.</li> <li>7. Размещение улично-дорожной сети и иных территорий общего пользования для обеспечения доступа к земельным участкам, зданиям, сооружениям.</li> </ol>
<p>Зона смешанной и общественно-деловой застройки</p>	<p>Формирование и развитие зоны смешанной и общественно-деловой застройки должно направляться следующими целевыми установками – созданием правовых, административных и экономических условий для:</p> <ol style="list-style-type: none"> <li>1. Как жилого, так и общественно-делового использования территории.</li> <li>2. Возможности сочетания малоэтажных и индивидуальных жилых домов не выше трех этажей.</li> <li>3. Создания условий для ограниченного ведения личного подсобного хозяйства и размещения в границах зоны хозяйственных построек и гаражей для личных автомобилей, принадлежащих жителям, проживающим в данной зоне.</li> <li>4. Возможности размещения клубов и внешкольных учреждений при соблюдении требований</li> </ol>

	<p>санитарных норм и правил.</p> <p>5. Размещение улично-дорожной сети и иных территорий общего пользования для обеспечения доступа к земельным участкам, зданиям, сооружениям.</p>
Общественно-деловая зона	<p>Формирование и развитие данной зоны должно направляться следующими целевыми установками – созданием правовых, административных и экономических условий для:</p> <ol style="list-style-type: none"> <li>1. Многофункционального использования территории с размещением объектов общественно-делового, социального и культурно-бытового назначения.</li> <li>2. Развития общественно-деловых и культурно-бытовых центров вдоль главных улиц с возможностью осуществлять широкий спектр коммерческих и обслуживающих функций, ориентированных на удовлетворение повседневных и периодических потребностей населения, размещения объектов районного, регионального и федерального значения.</li> <li>3. Реконструкции и нового строительства зданий на застроенных территориях с соблюдением минимальных размеров придомовых территорий, устанавливаемых в соответствии с нормами и требованиями технических регламентов безопасности.</li> <li>4. Размещение улично-дорожной сети и иных территорий общего пользования для обеспечения доступа к земельным участкам, зданиям, сооружениям.</li> </ol>
Зона отдыха	<p>Формирование и развитие данной зоны должно направляться следующими целевыми установками:</p> <ol style="list-style-type: none"> <li>1. Созданием правовых, административных и экономических условий для создания экологически чистой природной среды в интересах здоровья населения.</li> <li>2. Формирования средовой защитной природно-экологической системы с учетом особенностей территории.</li> <li>3. Обеспечения условий организации отдыха населения, создания лесопарковых и лугопарковых зон в границах населенных пунктов.</li> <li>4. Сохранения, воспроизводства лесных массивов и осуществления иных видов деятельности, не противоречащих назначению данной функциональной зоны.</li> <li>5. Обеспечения возможности размещения открытых плоскостных физкультурно-спортивных сооружений – открытых спортивных, физкультурных и досуговых площадок, полей, конькобежных дорожек, лыжных и горнолыжных трасс, гольф-парков и других, используемых в летнее и зимнее время года как индивидуально, так и для организованных занятий всех категорий населения.</li> <li>6. Обеспечения возможности сохранения, развития и размещения новых объектов отдыха с длительным пребыванием - турбаз, санаториев, пансионатов, детских оздоровительных лагерей, специализированных школ, спортивных баз и гостиничных комплексов клубного типа.</li> <li>7. Размещение улично-дорожной сети и иных территорий общего пользования для обеспечения доступа</li> </ol>

	<p>к земельным участкам, зданиям, сооружениям.</p> <p>8. Сочетания перечисленных видов объектов только при условии соблюдения требований технических регламентов и санитарных требований.</p>
<p>Зона садоводческих или огороднических некоммерческих товариществ</p>	<p>Формирование и развитие зоны садоводческих товариществ должно направляться следующими целевыми установками – созданием правовых, административных и экономических условий для:</p> <ol style="list-style-type: none"> <li>1. Деятельности, связанной с выращиванием сельхозпродукции гражданами и отдыха на принадлежащих им земельных участках, расположенных в границах территорий садоводческих и огороднических товариществ.</li> <li>2. Сохранения территорий садоводческих и огороднических товариществ и предотвращения занятия ее другими видами деятельности.</li> <li>3. Размещение улично-дорожной сети и иных территорий общего пользования для обеспечения доступа к земельным участкам, зданиям, сооружениям.</li> </ol>
<p>Иные зоны (зона природных территорий)</p>	<p>Формирование и развитие данной зоны должно направляться следующими целевыми установками – созданием правовых, административных и экономических условий для:</p> <ol style="list-style-type: none"> <li>1. Сохранения и использования существующего природного ландшафта и создания благоустроенных зон отдыха общего пользования в целях проведения досуга населением.</li> <li>2. Формирования средовой защитной природно-экологической системы с учетом особенностей территории.</li> <li>3. Сохранения, воспроизводства лесных массивов и осуществления иных видов деятельности, не противоречащих назначению данной функциональной зоны.</li> </ol>
<p>Зона лесов (земли лесного фонда)</p>	<p>Формирование и развитие данной зоны определяется в соответствии с Лесным кодексом Российской Федерации.</p>
<p>Зона озелененных территорий специального назначения</p>	<p>Формирование и развитие данной зоны должно направляться следующими целевыми установками – созданием правовых, административных и экономических условий для размещения зелёных насаждений в санитарно-защитных зонах, санитарных разрывах или иных насаждений специального назначения.</p>
<p>Зона озелененных территорий общего пользования (лесопарки, парки, сады, скверы, бульвары, городские леса)</p>	<p>Формирование и развитие данной зоны должно направляться следующими целевыми установками – созданием правовых, административных и экономических условий для:</p> <ol style="list-style-type: none"> <li>1. Сохранения и использования существующего природного ландшафта и создания благоустроенных зон отдыха общего пользования в границах населенных пунктов в целях проведения досуга населением.</li> <li>2. Формирования средовой защитной природно-экологической системы с учетом особенностей территории.</li> <li>3. Обеспечения условий организации отдыха населения, создания лесопарковых и лугопарковых зон в границах населенных пунктов.</li> </ol>

	<p>4. Сохранения, воспроизводства лесных массивов и осуществления иных видов деятельности, не противоречащих назначению данной функциональной зоны.</p> <p>5. Обеспечения возможности размещения открытых плоскостных физкультурно-спортивных сооружений – открытых спортивных, физкультурных и досуговых площадок и других, используемых в летнее и зимнее время года как индивидуально, так и для организованных занятий всех категорий населения.</p> <p>6. Размещение улично-дорожной сети и иных территорий общего пользования для обеспечения доступа к земельным участкам, зданиям, сооружениям.</p>
Зона сельскохозяйственного использования	<p>Формирование и развитие данной зоны должно направляться следующими целевыми установками – созданием правовых, административных и экономических условий для:</p> <ol style="list-style-type: none"> <li>1. Деятельности, связанной с выращиванием сельхозпродукции открытым способом.</li> <li>2. Сохранения сельскохозяйственных угодий, предотвращения их занятия другими видами деятельности.</li> </ol>
Зона транспортной инфраструктуры	<p>Формирование и развитие данных зон должно направляться следующими целевыми установками – созданием правовых, административных и экономических условий для:</p> <ol style="list-style-type: none"> <li>1. Размещения объектов, имеющих санитарно-защитные зоны до 50 метров – объектов, деятельность которых не связана с высоким уровнем шума, загрязнения, интенсивным движением большегрузного транспорта.</li> <li>2. Возможности размещения инженерных объектов, технических и транспортных сооружений.</li> <li>3. Возможности размещения объектов коммерческих услуг, способствующих осуществлению производственной деятельности.</li> <li>4. Размещение улично-дорожной сети и иных территорий общего пользования для обеспечения доступа к земельным участкам, зданиям, сооружениям.</li> <li>5. Сочетания различных видов объектов только при условии соблюдения требований технических регламентов и санитарных требований.</li> </ol>
Зона инженерной инфраструктуры	<p>Формирование и развитие данной зоны должно направляться следующими целевыми установками – созданием правовых, административных и экономических условий для размещения инженерных объектов, технических и транспортных сооружений (источники водоснабжения, очистные сооружения, электростанции, дорожно-транспортные сооружения, иные сооружения).</p>
Производственная зона сельскохозяйственных предприятий	<p>Формирование и развитие данной зоны должно направляться следующими целевыми установками – созданием правовых, административных и экономических условий для:</p> <ol style="list-style-type: none"> <li>1. Преимущественного размещения объектов сельскохозяйственного производства V и IV классов вредности, имеющих санитарно-защитные зоны от 50 до 100 метров, – объектов, деятельность в которых</li> </ol>



	<p>связана с высоким уровнем шума, загрязнения, интенсивным движением большегрузного транспорта.</p> <p>2. Возможности размещения инженерных объектов, технических и транспортных сооружений (источники водоснабжения, очистные сооружения, электростанции, дорожно-транспортные сооружения, иные сооружения).</p> <p>3. Возможности размещения объектов коммерческих услуг, способствующих осуществлению производственной деятельности.</p> <p>4. Сочетания различных видов объектов только при условии соблюдения требований технических регламентов – санитарных требований.</p>
Зона кладбищ	Формирование и развитие данной зоны должно направляться следующими целевыми установками – созданием правовых, административных и экономических условий для размещения объектов захоронения (кладбищ, крематориев, колумбариев), культовых объектов при них, а также сопутствующей инфраструктуры, их сохранения и предотвращения занятия данного вида функциональных зон другими видами деятельности.
Зона водных объектов	Формирование и развитие данной зоны определяется в соответствии с Водным кодексом Российской Федерации.

Таблица 3.2 – Параметры функциональных зон и сведения о планируемых для размещения объектах

Наименование функциональной зоны	Параметры функциональной зоны			Адресное описание	Сведения о планируемых для размещения объектах	Значение объекта
	Максимальный процент застройки, %	Максимальная этажность застройки	Площадь зоны, га			
Зона застройки индивидуальными жилыми домами	20	3	56,36	д. Федурино	-	-
			16,65	д. Большой Суходол	-	-
			17,60	д. Беяево	-	-
			9,78	д. Березники	-	-
			7,98	д. Блиново	-	-
			3,56	с.п. Волжское Лесничество	-	-
			8,27	д. Вороново	-	-
			7,06	д. Иголкино	-	-

			16,63	д. Козино	-	-
			16,00	д. Коробово	-	-
			8,49	д. Малый Суходол	-	-
			8,97	д. Митрофаново	-	-
			38,65	д. Мозгулино	-	-
			5,77	д. Орехово	-	-
			11,86	д. Осинки	-	-
			2,77	д. Останино	-	-
			2,90	д. Первушкино	-	-
			11,24	д. Петухово	-	-
			5,12	д. Рябинки	-	-
			20,03	д. Соболиха	-	-
			6,23	д. Содомово	-	-
			72,08	д. Фалино-Пестово	Семейный детский сад на 10 мест	местное
			6,13	д. Филино	-	-
9,45	д. Шушарино	-	-			
Общественно-деловая зона	80	5	3,74	д. Федурино	-	-
			2,67	д. Мозгулино	-	-
			0,04	д. Соболиха	-	-
			0,82	д. Фалино-Пестово	Фельдшерско-акушерский пункт на 5 посещений в смену	региональн.
Зона смешанной и общественно-деловой застройки	80	5	10,71	д. Федурино	-	-
			3,42	с.п. Турбазы	-	-
Зона отдыха	30	3	20,27	д. Большой Суходол	Спортивная база Федерации Бокса	местное
					Газовая котельная	местное
					Туристическая база	местное
			204,35	Федуринский сельсовет	-	-
Зона садоводческих или	20	2	49,09	д. Большой	Пожарный водоем (резервуар) (2	местное

огороднических некоммерческих товариществ				Суходол	объекта)	
					Трансформаторная подстанция 6/0,4 кВ (4 объекта)	местное
			165,37	Федуринский сельсовет	-	-
Иные зоны (зона природных территорий)	не устанавливается		14,03	Федуринский сельсовет	-	-
Зона озелененных территорий специального назначения	не устанавливается		2,65	д. Большой Суходол	-	-
			1,13	д. Филино	-	-
			0,49	д. Соболиха	-	-
			1,61	д. Фалино- Пестово	-	-
Зона озелененных территорий общего пользования (лесопарки, парки, сады, скверы, бульвары, городские леса)	не устанавливается		1,18	д. Федурино	-	-
			0,80	д. Мозгулино	-	-
			2,79	д. Соболиха	-	-
			0,64	д. Коробово	-	-
			3,35	д. Козино	-	-
			0,25	д. Малый Суходол	-	-
9,70	Федуринский сельсовет	-	-			
Зона сельскохозяйственного использования	не устанавливается		1588,82	Федуринский сельсовет	-	-
Зона транспортной инфраструктуры	60	3	3,22	д. Федурино	-	-
			0,52	д. Мозгулино	-	-
			0,60	д. Вороново	-	-
			0,46	д. Малый Суходол	-	-
			0,12	с.п. Волжское Лесничество	-	-

			0,39	д. Коробово	-	-
			0,52	д. Беляево		
			0,19	д. Березники		
			0,87	д. Осинки		
			0,71	д. Петухово		
			0,71	д. Соболиха		
			55,82	Федуринский сельсовет	-	-
Зона инженерной инфраструктуры	60	3	0,36	д. Федурино	Канализационная насосная станция	местное
			2,40	д. Малый Суходол		
			1,52	Федуринский сельсовет	Очистные сооружения	местное
Производственная зона сельскохозяйственных предприятий	80	3	0,35	д. Мозгулино	-	-
			31,05	Федуринский сельсовет	-	-
Зона кладбищ	не устанавливается		0,36	д. Соболиха	-	-
			0,65	д. Митрофаново	-	-
			4,93	Федуринский сельсовет	Кладбище	местное
Зона лесов (земли лесного фонда)	не устанавливается		8396,08	Федуринский сельсовет	-	-
Зона акваторий	не устанавливается		98,36	Федуринский сельсовет	-	-

## ГЛАВА 4. ХАРАКТЕРИСТИКИ ЗОН С ОСОБЫМИ УСЛОВИЯМИ ИСПОЛЬЗОВАНИЯ ТЕРРИТОРИЙ

На территории сельского поселения Федуринский сельсовет Городецкого муниципального района Нижегородской области в связи с планируемым размещением объектов местного значения, оказывающих влияние на окружающую среду, требуется установление следующих зон с особыми условиями использования территорий:

Санитарно-защитные зоны предприятий, сооружений и иных объектов:

Кладбище – 50 м.

Санитарно-защитная полоса сетей водоотведения:

Сети водоотведения – не менее 5 м.

Санитарно-защитная полоса сетей водоснабжения:

Водопроводные сети – не менее 2 м.

Первый пояс зоны санитарной охраны источников водоснабжения:

Водозабор – 30-50 м.

Охранные зоны газопроводов и систем газоснабжения

Газопровод высокого давления II категории – не менее 2 м;

Пункт редуцирования газа – не менее 10 м.

Охранные зоны объектов электросетевого хозяйства:

Трансформаторные подстанции 6/0,4 кВ – 5 м от всех сторон ограждения подстанции по периметру;

Линия электропередачи 6 кВ – 5 м по обе стороны линии.

## ГЛАВА 5. ОСНОВНЫЕ ТЕХНИКО-ЭКОНОМИЧЕСКИЕ ПОКАЗАТЕЛИ ГЕНЕРАЛЬНОГО ПЛАНА

*Таблица 8.1 – Техничко-экономические показатели*

Показатели	Единица измерения	Современное состояние, 2020 г.	Расчётный срок, 2040 г.
<b>I. Территория</b>			
1. Общая площадь земель в границе сельского поселения	га	11055,00	11055,00
в том числе:			
Общая площадь земель населённых пунктов	га	413,79	487,47
Земли сельскохозяйственного назначения	га	1850,55	1779,58
Земли промышленности, энергетики, транспорта, связи, радиовещания, телевидения, информатики, земли для обеспечения космической деятельности, земли обороны, безопасности и земли иного специального назначения	га	57,34	57,34
Земли особо охраняемых территорий и объектов	га	236,98	236,17
Земли лесного фонда	га	8397,98	8396,08
Земли водного фонда	га	98,36	98,36
<b>II. Функциональное зонирование территории</b>			
Зона застройки индивидуальными жилыми домами	га	348,78	369,58
Зона смешанной и общественно-деловой застройки	га	14,13	14,13
Общественно-деловая зона	га	7,27	7,27
Зона отдыха	га	229,66	224,62
Зона садоводческих или огороднических некоммерческих товариществ	га	103,00	166,37
Иные зоны (зона природных территорий)	га	84,25	14,03
Зона лесов (земли лесного фонда)	га	8397,98	8396,08
Зона озелененных территорий специального назначения	га	-	5,88
Зона озелененных территорий общего пользования (лесопарки, парки, сады, скверы, бульвары, городские леса)	га	-	42,98
Зона сельскохозяйственного использования	га	1672,43	1588,82
Зона транспортной инфраструктуры	га	63,61	64,13
Зона инженерной инфраструктуры	га	1,88	4,28
Производственная зона сельскохозяйственных предприятий	га	31,41	31,41
Зона кладбищ	га	5,94	5,94
Зона акваторий	га	98,36	98,36
<b>III. Население</b>			
Общая численность населения	чел.	1269	1709
<b>IV. Жилищный фонд</b>			

Жилищный фонд – всего		50,3	89,0
в том числе:	тыс. кв. м		
- индивидуальная застройка с участками		39,9	78,6
- многоквартирный жилой фонд		10,4	10,4
Новое жилищное строительство – всего	тыс. кв. м	-	38,7
в том числе:	тыс. кв. м		
- индивидуальная застройка с участками		-	38,7
Средняя обеспеченность населения общей площадью жилищного фонда	кв. м	39,6	52,1
<b>V. Социально-бытовые объекты обслуживания населения</b>			
Дошкольные образовательные организации	мест	90	90
Общеобразовательные организации	мест	196	196
Амбулаторно-поликлинических учреждений	посещений в смену	25	30
Спортивные залы	кв. м площади пола	4696	6196
Плоскостные сооружения	тыс. кв. м	22804	22804
Помещения для культурно-досуговой деятельности	кв.м площади пола	412	412
Магазины продовольственных и непродовольственных товаров	кв. м торг. площ.	417	417
Предприятия общественного питания	мест	100	100
Пожарное депо	машин	1	2
<b>VI. Транспортная инфраструктура</b>			
Протяжённость автомобильных дорог общего пользования, всего	км	61,085	74,885
в том числе:			
- межмуниципального значения	км	35,385	35,385
- местного значения	км	25,7	39,5
<b>VII. Инженерное оборудование и благоустройство</b>			
<b>Электроснабжение:</b>			
Суммарная электрическая нагрузка	кВт	-	2426,70
Кол-во ТП	Ед.	37	40
Кол-во ПС	Ед.	1	1
Протяженность линий электропередачи, в т.ч.:		56,8	56,9
ЛЭП 6 кВ	км	50,0	50,1
ЛЭП 35 кВ	км	1,3	1,3
ЛЭП 110 кВ	км	5,5	5,5
<b>Теплоснабжение:</b>			
Расход тепловой энергии	МВт	1,45	1,67
Количество котельных	Ед.	3	6
Протяженность тепловых сетей	км	6,73	6,73
<b>Газоснабжение:</b>			
Потребление сетевого газа всего	тыс. куб. м/год	-	336,26
Источники подачи газа	комплекс	ГРС	ГРС
Количество пунктов редуцирования газа	Ед.	9	31
Протяженность магистральных газопроводов	км	0,3	0,3
Протяженность распределительных	км	20,5	49,5

газопроводов			
<b>Водоснабжение:</b>			
Хозяйственно-питьевое водопотребление	куб. м/сут	-	387,11
Производительность водозаборных сооружений	куб. м/сут	780,0	810,0
Протяженность водопроводных сетей	км	7,109	21,109
Протяженность магистральных водопроводных сетей	км	-	3,30
Используемые источники водоснабжения	-	подземные	подземные
Источники наружного противопожарного водоснабжения	Ед.	9	13
<b>Водоотведение:</b>			
Поступление хозяйственно-бытовых сточных вод	куб. м/сут	-	277,26
Производительность очистных сооружений	куб. м/сут	460,0	500,0
Протяженность канализационных сетей	км	5,244	15,444

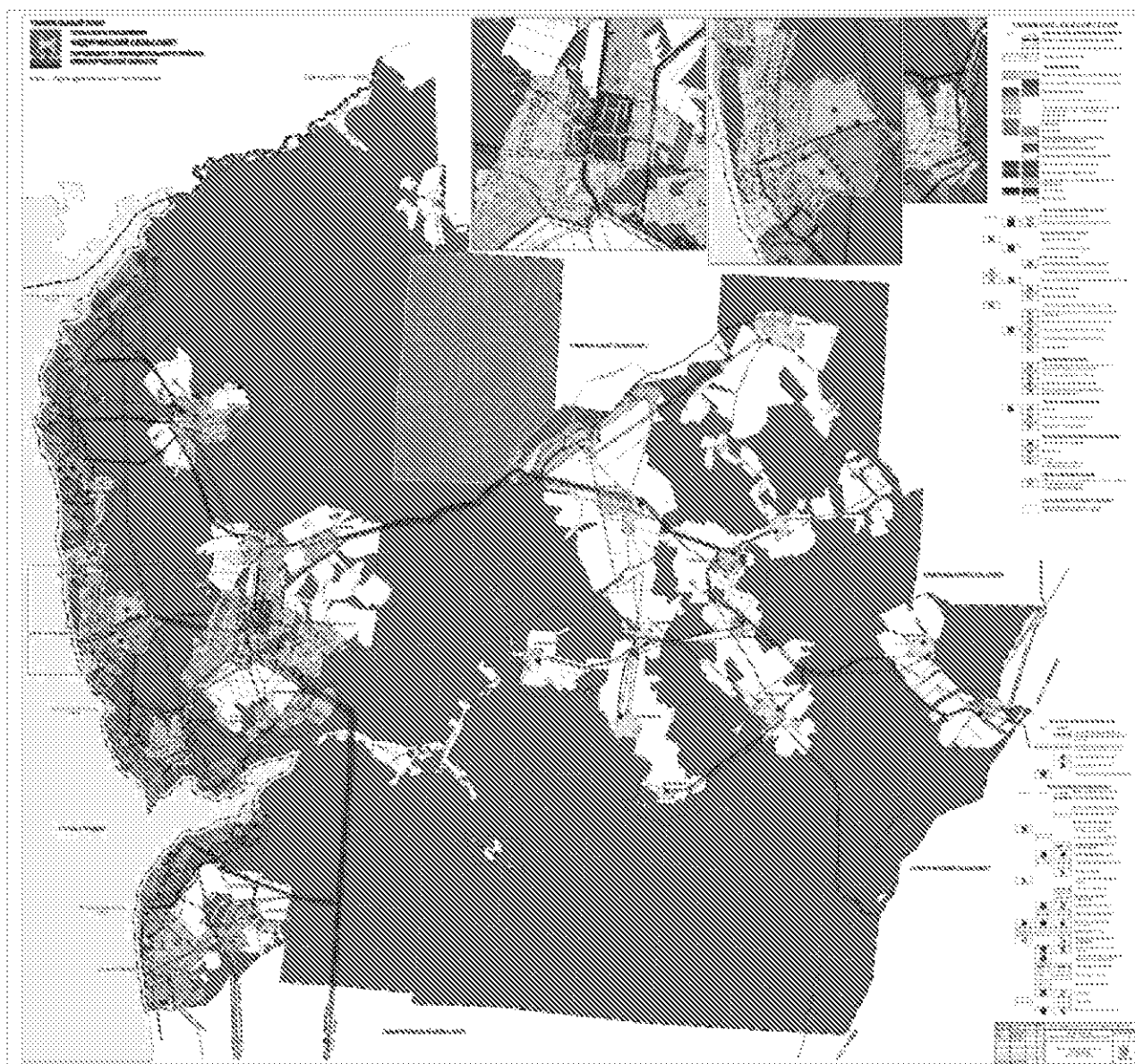
».



## ПРИЛОЖЕНИЕ 1

к изменениям в генеральный план сельского поселения «Федуринский сельсовет»  
Городецкого района Нижегородской области,  
утвержденный решением сельского Совета  
Федуринского сельсовета Городецкого  
муниципального района Нижегородской  
области от 24 апреля 2014 г. № 190

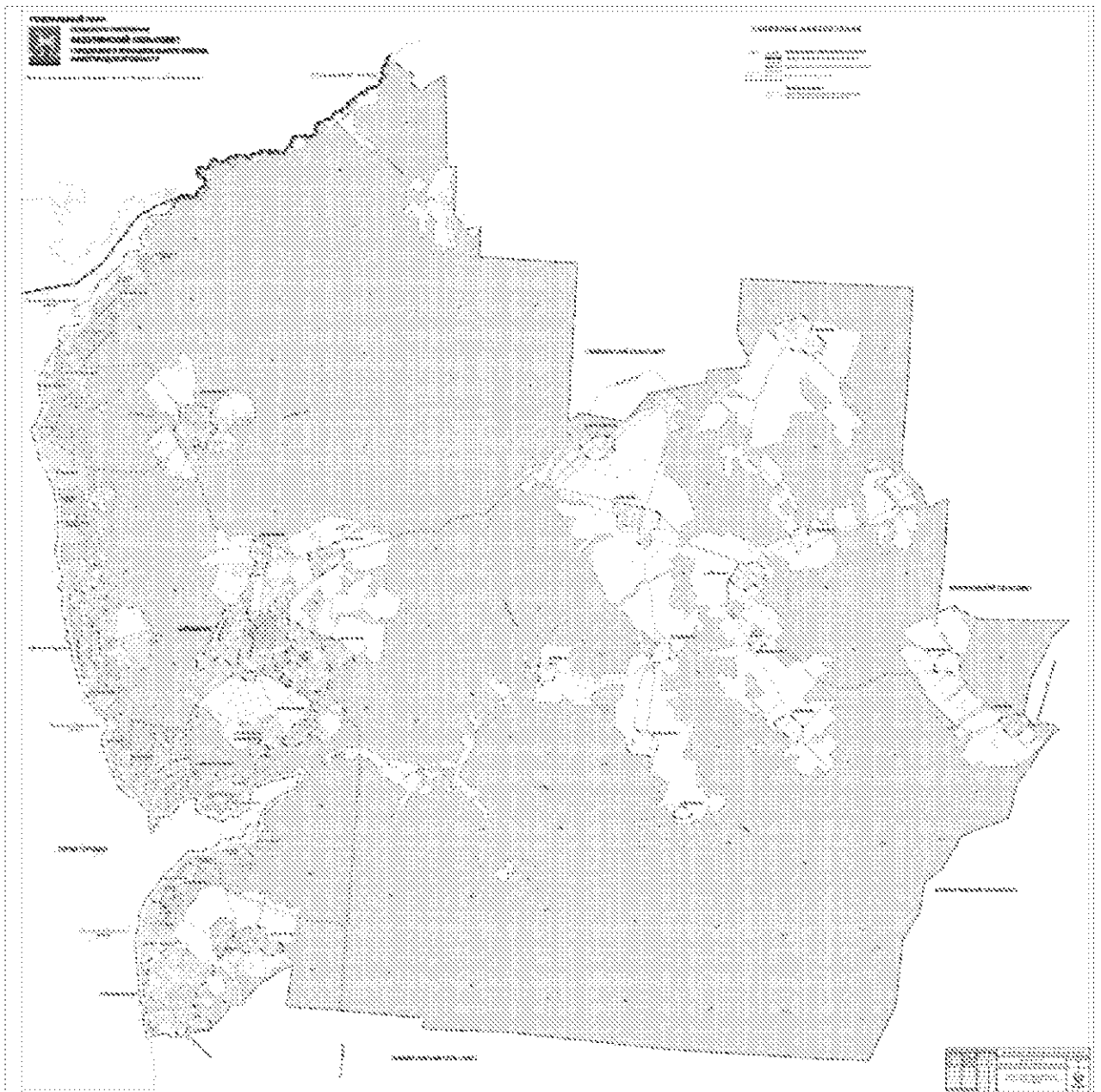
**Карта «Карта 1. Карта функциональных зон поселения»**



## ПРИЛОЖЕНИЕ 2

к изменениям в генеральный план сельского поселения «Федуринский сельсовет» Городецкого района Нижегородской области, утвержденный решением сельского Совета Федуринского сельсовета Городецкого муниципального района Нижегородской области от 24 апреля 2014 г. № 190

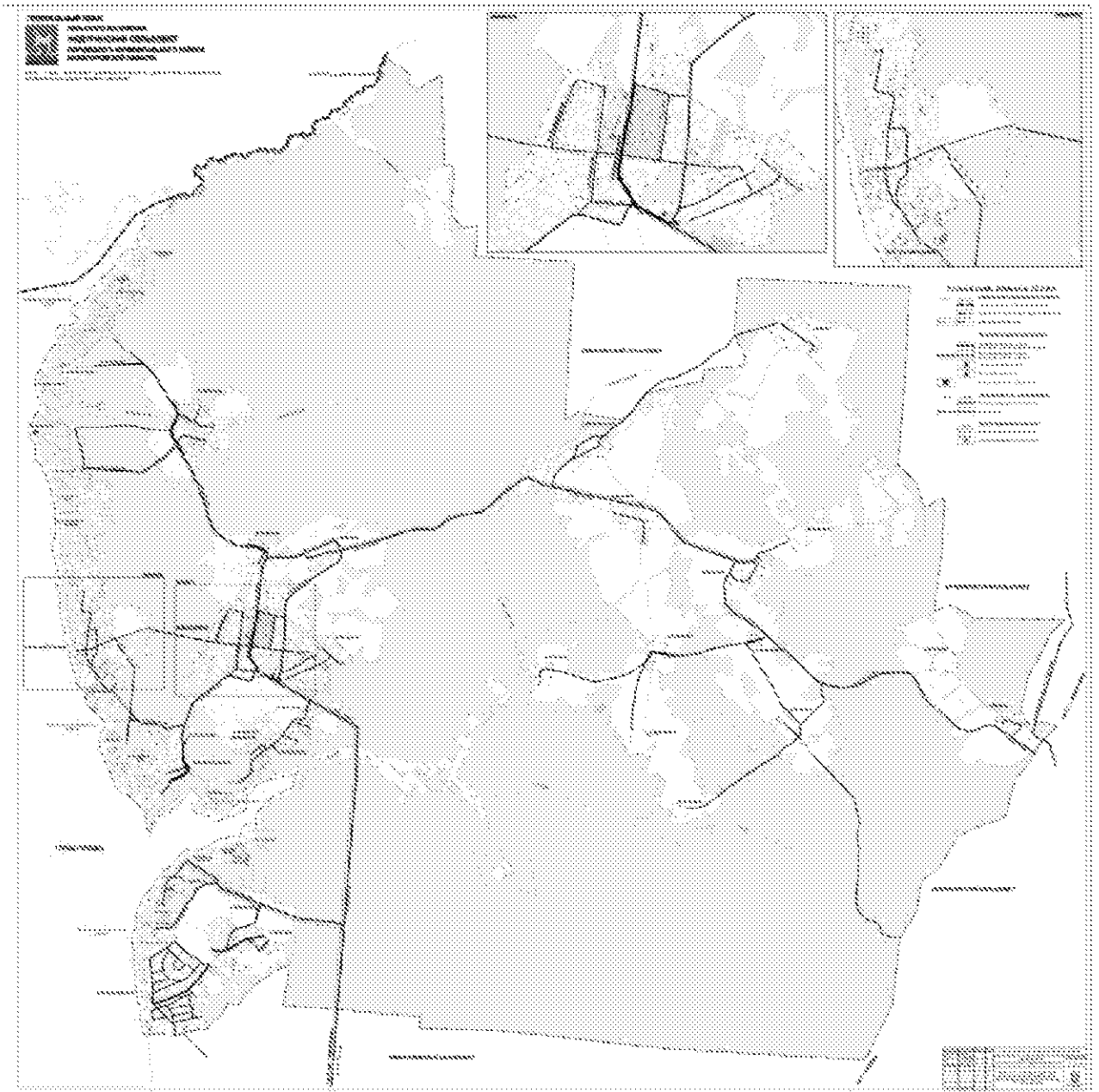
**Карта «Карта 2. Карта границ населенных пунктов, входящих в состав поселения»**



## ПРИЛОЖЕНИЕ 3

к изменениям в генеральный план сельского поселения «Федуринский сельсовет»  
Городецкого района Нижегородской области,  
утвержденный решением сельского Совета  
Федуринского сельсовета Городецкого  
муниципального района Нижегородской  
области от 24 апреля 2014 г. № 190

**Карта «Карта 3. Карта планируемого размещения объектов транспортной инфраструктуры (автомобильные дороги местного значения)»**



## ПРИЛОЖЕНИЕ 4

к изменениям в генеральный план сельского поселения «Федуринский сельсовет»  
Городецкого района Нижегородской области,  
утвержденный решением сельского Совета  
Федуринского сельсовета Городецкого  
муниципального района Нижегородской  
области от 24 апреля 2014 г. № 190

**Карта «Карта 4. Карта планируемого размещения объектов инженерной инфраструктуры местного значения, в том числе линейных объектов водоснабжения, водоотведения, электроснабжения, теплоснабжения, газоснабжения, телефонизации, телекоммуникации»**

