



# Правительство Нижегородской области

## ПОСТАНОВЛЕНИЕ

22.04.2020 № 327

**Об изменении границ лесов, расположенных в лесопарковых зонах, и лесов, расположенных в зеленых зонах Городецкого межрайонного лесничества департамента лесного хозяйства Нижегородской области**

В соответствии со статьей 82 Лесного кодекса Российской Федерации, пунктом 19<sup>1</sup> статьи 16 Закона Нижегородской области от 3 октября 2007 г. № 129-З «О Правительстве Нижегородской области», постановлением Правительства Российской Федерации от 21 декабря 2019 г. № 1755 «Об утверждении Правил изменения границ земель, на которых располагаются леса, указанные в пунктах 3 и 4 части 1 статьи 114 Лесного кодекса Российской Федерации, и определения функциональных зон в лесах, расположенных в лесопарковых зонах» Правительство Нижегородской области **п о с т а н о в л я е т**:

1. Утвердить прилагаемую проектную документацию по изменению границ лесов, расположенных в лесопарковых зонах и лесов, расположенных в зеленых зонах Городецкого межрайонного лесничества департамента лесного хозяйства Нижегородской области.

2. Изменить границы лесов, расположенных в лесопарковых зонах, и лесов, расположенных в зеленых зонах Городецкого межрайонного лесничества департамента лесного хозяйства Нижегородской области, согласно приложению к настоящему постановлению.

3. Департаменту лесного хозяйства Нижегородской области:

3.1. В течение 30 дней со дня принятия настоящего постановления обеспечить в установленном порядке внесение сведений об изменении границ лесов, расположенных в лесопарковых зонах, и лесов,

расположенных в зеленых зонах Городецкого межрайонного лесничества департамента лесного хозяйства Нижегородской области, в государственный лесной реестр.

3.2. Обеспечить размещение настоящего постановления на официальном сайте Правительства Нижегородской области в информационно-телекоммуникационной сети «Интернет».

4. Настоящее постановление вступает в силу по истечении 10 дней со дня его официального опубликования.

Губернатор

Подлинник электронного документа, подписанного ЭП,  
хранится в системе электронного документооборота

**СВЕДЕНИЯ О СЕРТИФИКАТЕ ЭП**

Сертификат: 034B659235400A4CA53DAA4E0033751121  
Кому выдан: Никитин Глеб Сергеевич  
Действителен: с 15.05.2019 до 15.05.2020

Г.С.НИКИТИН

УТВЕРЖДЕНА  
постановлением Правительства  
Нижегородской области  
от 22.04.2020 № 327

**ПРОЕКТНАЯ ДОКУМЕНТАЦИЯ**  
**по изменению границ**  
**лесов, расположенных в лесопарковых зонах, и**  
**лесов, расположенных в зеленых зонах**  
**Городецкого межрайонного лесничества**  
**департамента лесного хозяйства**  
**Нижегородской области**

2020 год

## Введение

Проектируемое изменение границ лесного участка в пределах категории защитных лесов, выполняющих функции защиты природных и иных объектов, расположенных в лесопарковых зонах, обусловлено необходимостью отнесения лесного участка площадью 0,8 гектара к лесам, расположенным в зеленых зонах. Лесной участок, границы которого подлежат изменению, располагается в границах Бриляковского участкового лесничества Городецкого межрайонного лесничества квартала 190 выдел 39. Согласно данным государственного лесного реестра и лесохозяйственного регламента Городецкого межрайонного лесничества, утвержденного приказом департамента лесного хозяйства Нижегородской области от 16 февраля 2018 г. № 135, леса, расположенные в границах испрашиваемого лесного участка, относятся к защитным лесам, категории - «леса, выполняющие функции защиты природных и иных объектов» в границах лесов, расположенных в лесопарковых зонах.

Отнесение данного лесного участка к лесам, расположенным в зеленой зоне, приведет к изменению границ лесов, расположенных в лесопарковых зонах, и уменьшению площади этой категории защитных лесов, что согласно действующему законодательству (Лесной кодекс Российской Федерации (далее – ЛК РФ), постановление Правительства Российской Федерации от 21 декабря 2019 г. № 1755 «Об утверждении Правил изменения границ земель, на которых располагаются леса, указанные в пунктах 3 и 4 части 1 статьи 114 Лесного кодекса Российской Федерации, и определения функциональных зон в лесах, расположенных в лесопарковых зонах» (далее - Правила)) не допускается. В связи с этим, потребовалась разработка проектной документации по изменению границ лесов, расположенных в лесопарковых зонах, учитывающей равноценную по площади компенсацию исключаемых из этих зон лесных участков.

Перевод вышеуказанного лесного участка общей площадью 0,8 га из границ лесов, расположенных в лесопарковой зоне, в границы лесов, расположенных в зеленых зонах, вызван необходимостью приведения в соответствие режима пользования лесным участком, возникшим на основании ранее заключенного договора аренды от 26 августа 2011 г. № 519 для осуществления рекреационной деятельности. Согласно договору аренды лесного участка, расположенного в Бриляковском участковом лесничестве Городецкого межрайонного лесничества в квартале 190 часть выдела 39 и квартале 94 часть выдела 17 общей площадью 2,45 га, заключённого между департаментом лесного хозяйства Нижегородской области и некоммерческим партнерством «Комплекс отдыха и спорта «Шишкин лес» в 2011 году, данных государственного лесного реестра и в соответствии с Водным кодексом Российской Федерации, на основании которого в 2009 году была выделена категория защитных лесов, расположенных в водоохраных зонах,

арендуемая площадь лесного участка относилась к категории защитных лесов: «леса, расположенные в водоохранных зонах».

Одним из видов использования, определенным статьей 25 ЛК РФ, является осуществление рекреационной деятельности. Согласно статье 41 ЛК РФ леса могут использоваться для осуществления рекреационной деятельности в целях организации отдыха, туризма, физкультурно-оздоровительной и спортивной деятельности.

Правила использования лесов для осуществления рекреационной деятельности устанавливаются уполномоченным федеральным органом исполнительной власти (приказ Федерального агентства лесного хозяйства от 21 февраля 2012 г. № 62 «Об утверждении Правил пользования лесов для осуществления рекреационной деятельности»).

В соответствии с пунктом 2 статьи 41 ЛК РФ в лесах допускается возведение временных построек на лесных участках и осуществление их благоустройства. Если в плане освоения лесов на территории Российской Федерации (лесном плане субъекта Российской Федерации) определены зоны планируемого освоения лесов, в границах которых предусматривается строительство, реконструкция и эксплуатация объектов для осуществления рекреационной деятельности, на соответствующих лесных участках допускается возведение физкультурно-оздоровительных, спортивных и спортивно-технических сооружений.

Некоммерческим партнерством «Комплекс отдыха и спорта «Шишкин лес» на основании заключенного договора аренды лесного участка от 26 сентября 2011 г. № 519, проекта освоения лесов, прошедшего государственную экспертизу, утвержденного приказом департамента лесного хозяйства Нижегородской области от 12 октября 2012 г. № 1171, были возведены временные (не капитальные) постройки для осуществления рекреационной деятельности, не противоречащие действующему на тот момент законодательству.

Лесохозяйственным регламентом, утвержденным приказом департамента лесного хозяйства Нижегородской области от 16 февраля 2018 г. № 135, леса, расположенные в границах Бриляковского участкового лесничества Городецкого межрайонного лесничества квартала 190 выдела 39, отнесены к защитным лесам, категории - «леса, выполняющие функции защиты природных и иных объектов» в границах лесов, расположенных в лесопарковых зонах, что соответствует Федеральному закону от 14 марта 2009 г. № 32-ФЗ «О внесении изменений в отдельные законодательные акты Российской Федерации».

Однако, согласно распоряжению Правительства Российской Федерации от 27 мая 2013 г. № 849-р «Об утверждении Перечня объектов, не связанных с созданием лесной инфраструктуры для защитных лесов, эксплуатационных лесов, резервных лесов», строительство и использование временных не капитальных построек для осуществления рекреационной деятельности в лесах, расположенных

в лесопарковых зонах, запрещено. В целях устранения противоречий распоряжению Правительства Российской Федерации от 27 мая 2013 г. № 849-р «Об утверждении Перечня объектов, не связанных с созданием лесной инфраструктуры для защитных лесов, эксплуатационных лесов, резервных лесов», и с учетом того, что временные постройки на арендуемом лесном участке были возведены без нарушений действующего на момент возведения построек законодательства, проектом предлагается отнести лесной участок к лесам, расположенным в зеленой зоне, где согласно вышеупомянутого распоряжения Правительства Российской Федерации возведение временных построек разрешено, соответственно, режим пользования лесным участком будет соответствовать договору аренды.

## **1. Разработчик проектной документации**

Проектная документация по изменению границ лесов, расположенных в лесопарковой зоне в Городецком межрайонном лесничестве Нижегородской области (далее - проектная документация) разработана на основании гражданско-правового договора, заключенного между Государственным бюджетным учреждением Нижегородской области «Государственный лесной реестр» и Некоммерческим партнерством «Комплекс отдыха и спорта «Шипкин лес».

Исполнитель работ: Государственное бюджетное учреждение Нижегородской области «Государственный лесной реестр» (далее – ГБУ НО «Гослесреестр»).

### Юридический адрес:

ГБУ НО «Гослесреестр»: 603024, г. Нижний Новгород, ул. Полтавская, д. 22.

### Почтовый адрес:

603024, г. Нижний Новгород, ул. Полтавская, д.22.

Телефон: (8 831) 428-86-43, 478-34-25, Факс (8 831) 428-86-43.:

Электронный адрес: E-mail: goslesreestr@mail.ru

## **2. Характеристика лесного участка, исключаемого из границ лесов, расположенных в лесопарковых зонах**

Городецкое межрайонное лесничество департамента лесного хозяйства Нижегородской области расположено в северо-западной части Нижегородской области, на территории Городецкого административного района и г.о. Чкаловск, по правому берегу реки Волги г.о. Чкаловск и по левому берегу реки Волги Городецкий район. С севера граничит с Сокольским и Ковернинским районными лесничествами, с севера-запада Ивановской областью, с востока Борским районным лесничеством, с юга с Балахнинским межрайонным лесничествами. Контора (центральная усадьба) лесничества находится в г. Городец, что в 70 км

от областного центра, в 10 км от ближайшей железнодорожной станции Заволжье и 2 км от пристани Городец. Протяженность лесничества с севера на юг - 69 км, с запада на восток - 70 км. В состав лесничества входит пять участковых лесничеств.

Наименование, границы и статус муниципальных образований Нижегородской области определены соответствующими законами Нижегородской области. Испрашиваемый лесной участок расположен в границах квартала 190 Бриляковского участкового лесничества Городецкого межрайонного лесничества.

Свидетельство о государственной регистрации права 52-АЕ 294896 от 13 мая 2014 г., регистрация № 52-01/55-15/2004-266 от 16 мая 2004 г.

Свидетельство о государственной регистрации права 52-АА 909256 от 1 апреля 2004 г., регистрация № 52-01/11-02/2004-00192 от 1 апреля 2004 г.

Структура Городецкого межрайонного лесничества по данным государственного лесного реестра на 1 января 2020 г. приведена в таблице № 2.1.

**Таблица 2.1. Структура лесничества**

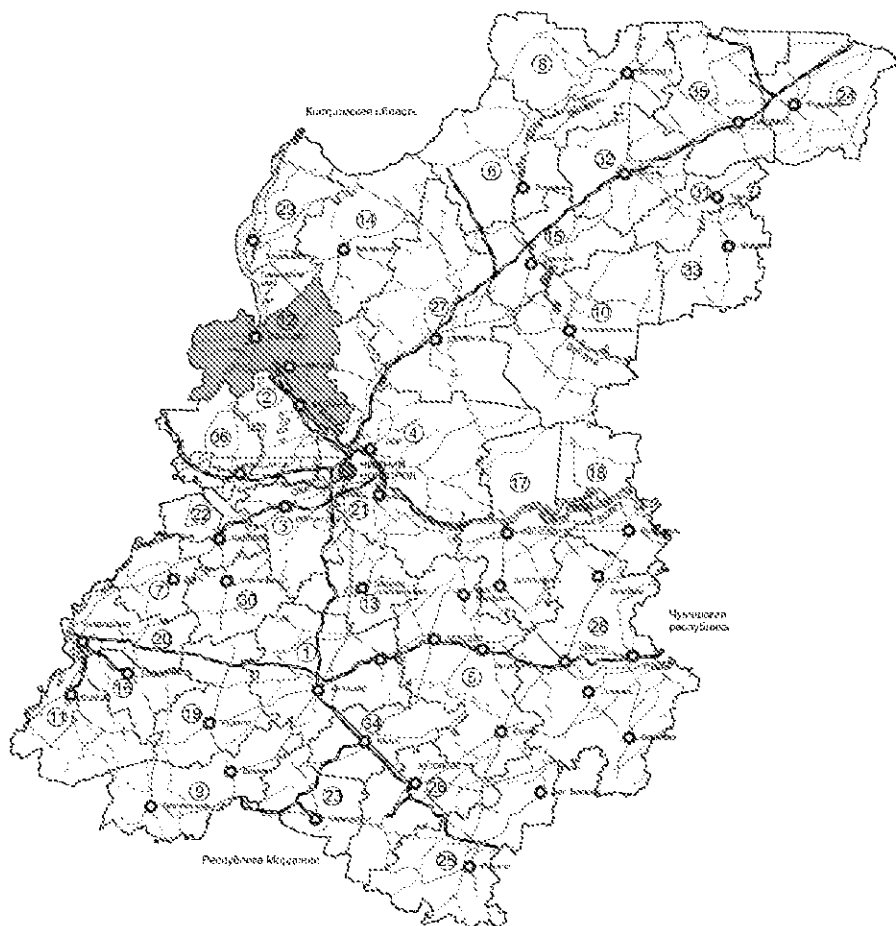
№ п/п	Наименование участковых лесничеств	Муниципальный район (административный район)	Общая площадь, га
1	2	3	4
1	Бриляковское	Городецкий район	24666
2	Узольское	Городецкий район	9598
3	Городецкое	Городецкий район	25969
4	Чкаловское	г.о. Чкаловск	17235
5	Пуреховское	г.о. Чкаловск	24334
6	Пуреховское	Володарский район	221
Всего по лесничеству:			<b>102023</b>
Всего по административным районам:			
I	Городецкий район		60233
II	г.о. Чкаловск		41569
III	Володарский район		221

Городецкое межрайонное лесничество состоит из 5 участковых лесничеств и расположено на территории двух муниципальных образований: Городецкий муниципальный район по левобережью р. Волги отнесен к Волжской низине, лесистость района составляет 37,4 %. Чкаловское муниципальное образование по правобережью р. Волги отнесен к северной части Приволжской возвышенности, лесистость района составляет 45,7 %.

Информация представлена согласно данных лесохозяйственного регламента Городецкого межрайонного лесничества, утвержденного приказом департамента

лесного хозяйства Нижегородской области от 16 февраля 2018 г № 135 , данных государственного лесного реестра. Срок действия лесохозяйственного регламента Городецкого межрайонного лесничества с 27 июля 2018 г. по 26 июля 2028 г.

Рисунок 1. Местоположение Городецкого межрайонного лесничества на территории Нижегородской области.



В соответствии с приказом Минприроды России от 18 августа 2014 г. № 367 «Об утверждении Перечня лесорастительных зон Российской Федерации и Перечня лесных районов Российской Федерации» территория Городецкого межрайонного лесничества отнесена к району хвойно-широколиственных (смешанных) лесов европейской части Российской Федерации зоны хвойно-широколиственных лесов.

**Таблица 2.2. Разделение лесов по целевому назначению и категориям защитных лесов**

№ п/п	Целевое назначение лесов	Площадь, га
		%
1.	Защитные леса, всего в том числе:	66721 (64,6%)
1.1.	Леса, расположенные на особо охраняемых природных территориях	248 (0,2%)
1.2.	Леса, расположенные в водоохраных зонах	5798 (5,6%)
1.3.	Леса, выполняющие функции защиты природных и иных объектов, всего	60675 (59,4%)
	<i>в том числе:</i>	
	а) Леса, расположенные в защитных полосах лесов	4992 (4,8%)
	б) Леса, расположенные в зеленых зонах	21430 (21,0%)
	в) Леса, расположенные в лесопарковых зонах	34249 (33,5%)
1.4.	Ценные леса, всего	45,5 (0,1%)
	<i>в том числе:</i>	
	а) Государственные защитные лесные полосы	4 (0,1%)
2.	Эксплуатационные леса	35302 (34,6%)
	<b>Всего лесов</b>	<b>102023 (100%)</b>

Ведомость кварталов и выделов, проектируемых для изменения категории защитных лесов, в Городецком межрайонном лесничестве приведена в таблице 2.3, расположение и границы лесного участка показаны на схемах.

**Таблица 2.3. Ведомость кварталов и выделов, проектируемых для изменения категории защитных лесов**

Наименование участкового лесничества	В леса, расположенные в зеленых зонах			Из лесов, расположенных в лесопарковых зонах		
	№ квартал а	№ выдела	площадь , га	№ квартал а	№ выдела	площадь , га
<b>Городецкое межрайонное лесничество</b>						

Наименование участкового лесничества	В леса, расположенные в зеленых зонах			Из лесов, расположенных в лесопарковых зонах		
	№ квартал а	№ выдела	площадь , га	№ квартал а	№ выдела	площад ь, га
Бриляковское	190	39 (ч)	0,8	190	39 (ч)	0,8
	Итого		<b>0,8</b>	Итого		<b>0,8</b>

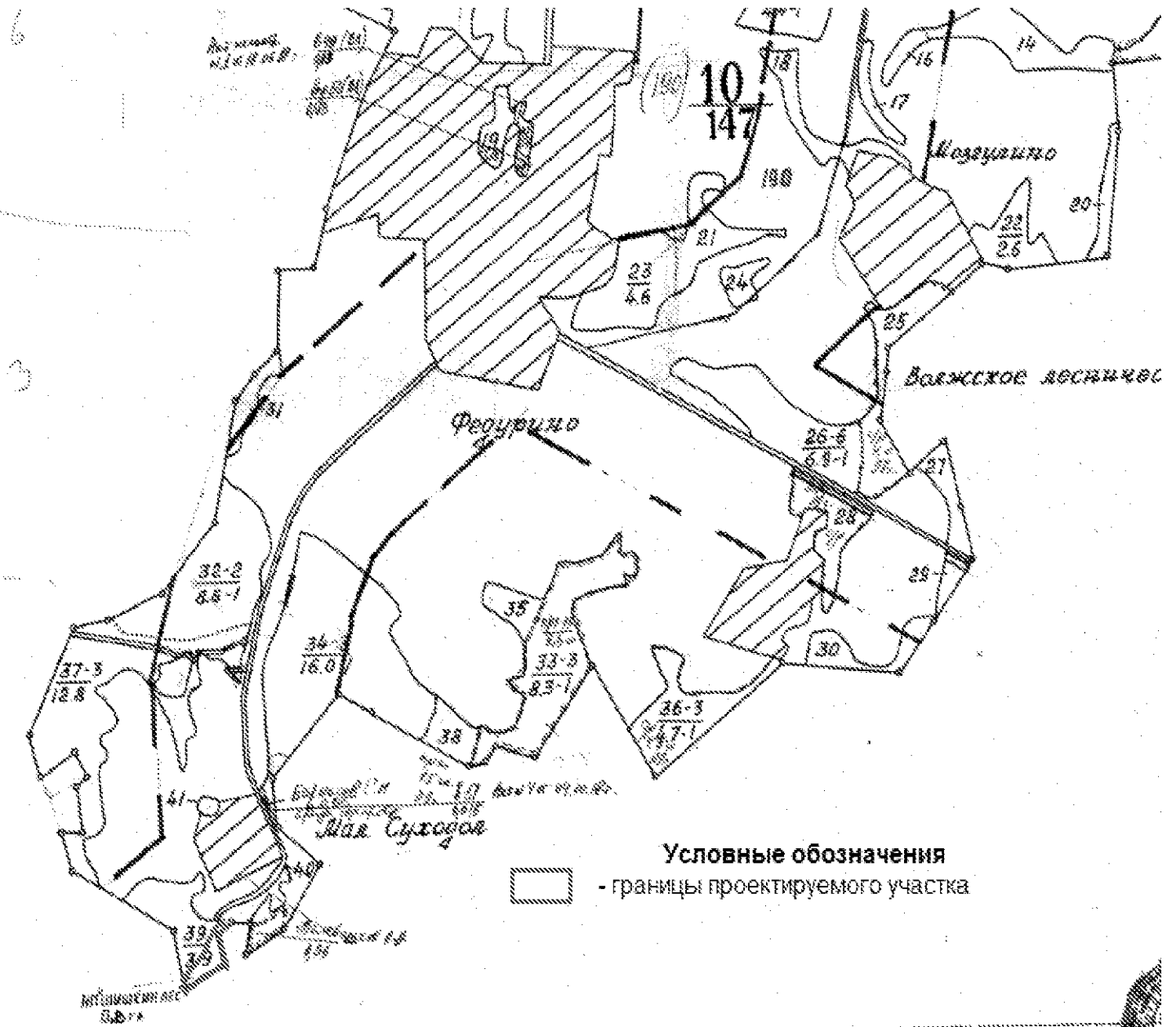
# СХЕМА

расположения и границы лесного участка, проектируемого к исключению из границ лесов, расположенных в лесопарковых зонах  
**ГОРОДЕЦКОГО МЕЖРАЙОННОГО ЛЕСНИЧЕСТВА  
БРИЛЯКОВСКОГО УЧАСТКОВОГО ЛЕСНИЧЕСТВА**

Кварталы № 190 часть выдела 39

Площадь – 0.8 га

Масштаб 1: 10000

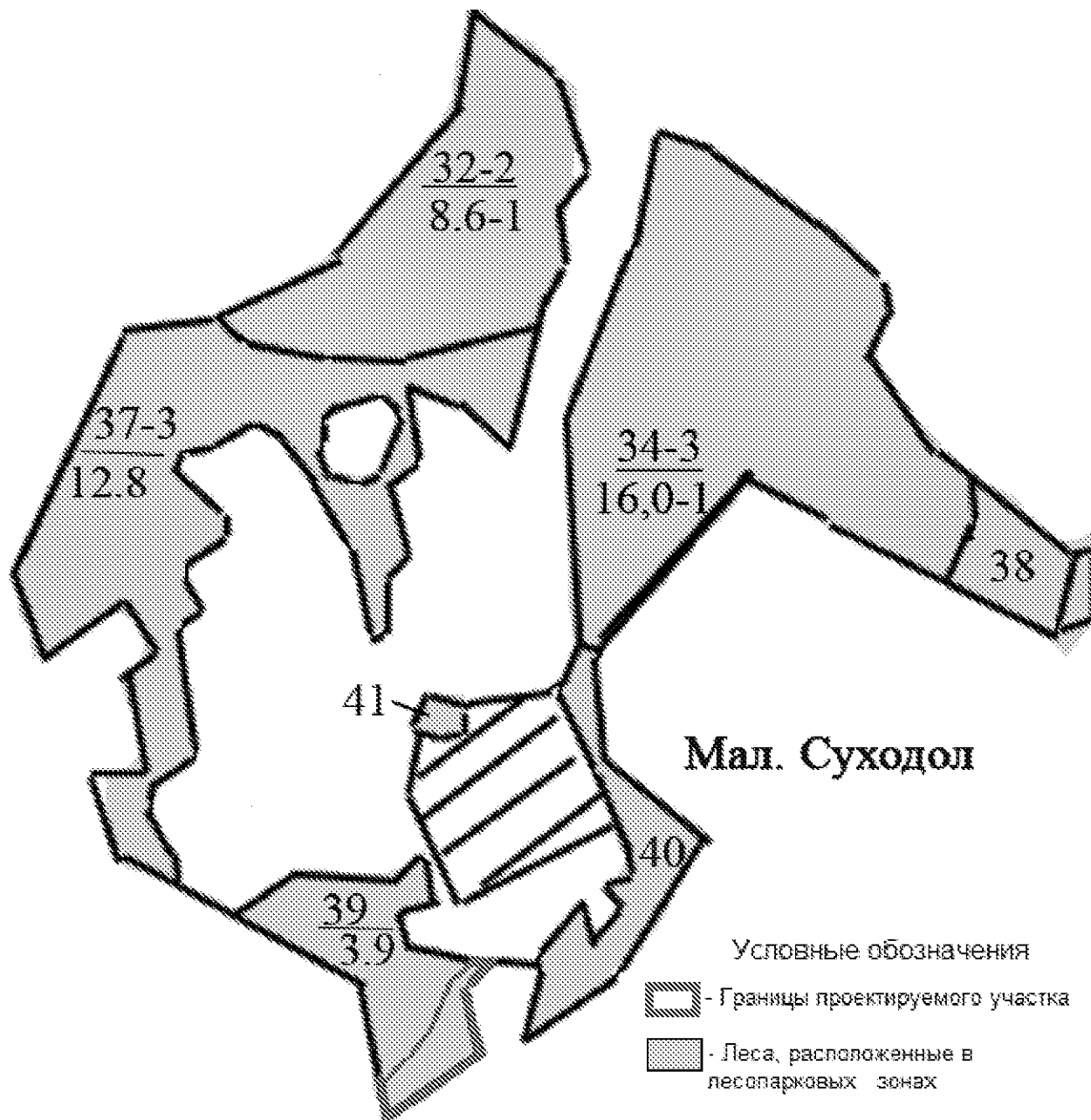


**ТЕМАТИЧЕСКАЯ ЛЕСНАЯ КАРТА  
СУЩЕСТВУЮЩЕГО РАСПРЕДЕЛЕНИЯ ЛЕСНОГО УЧАСТКА ПО  
ЦЕЛЕВОМУ НАЗНАЧЕНИЮ И КАТЕГОРИЯМ ЗАЩИТНЫХ ЛЕСОВ  
ГОРОДЕЦКОГО МЕЖРАЙОННОГО ЛЕСНИЧЕСТВА  
БРИЛЯКОВСКОГО УЧАСТКОВОГО ЛЕСНИЧЕСТВА**

Кварталы № 190

Площадь – 147 га

Масштаб 1: 5000

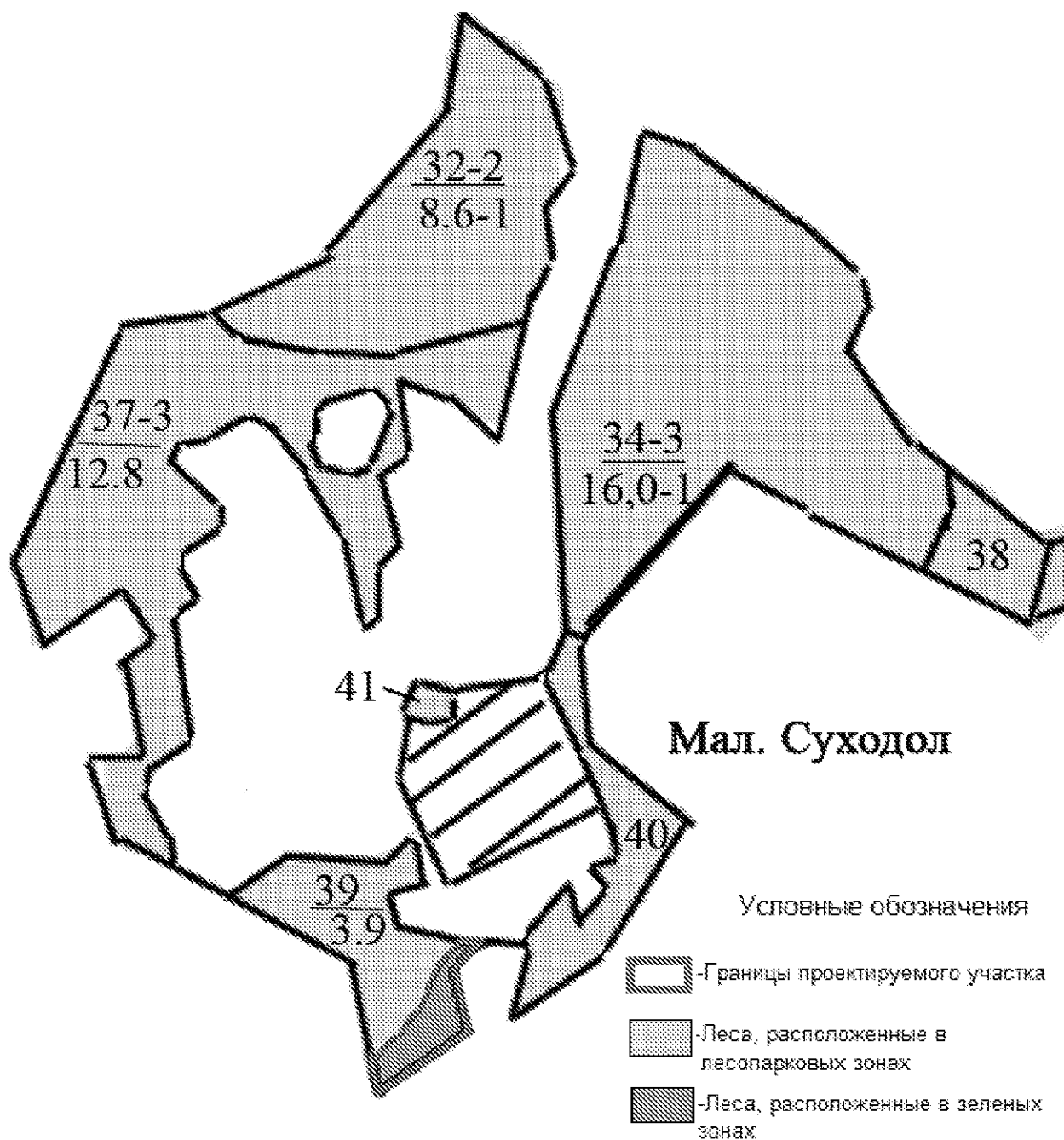


**ТЕМАТИЧЕСКАЯ ЛЕСНАЯ КАРТА,  
ПРОЕКТИРУЕМОГО РАСПРЕДЕЛЕНИЯ ЛЕСНОГО УЧАСТКА ПО  
ЦЕЛЕВОМУ НАЗНАЧЕНИЮ И КАТЕГОРИЯМ ЗАЩИТНЫХ ЛЕСОВ  
ГОРОДЕЦКОГО МЕЖРАЙОННОГО ЛЕСНИЧЕСТВА  
БРИЛЯКОВСКОГО УЧАСТКОВОГО ЛЕСНИЧЕСТВА**

**Квартал №190**

**Площадь – 147 га**

**Масштаб 1: 5000**



Количественные и качественные характеристики лесных участков, проектируемых для изменения границ лесов, расположенных в лесопарковой зоне, и отнесение к лесам, расположенным в зеленых зонах в Бриляковском участковом Городецком районном лесничестве, отражены в таблице 2.4.

**Таблица 2.4. Количественные и качественные характеристики лесного участка кв.190 часть выдела 39 Бриляковского участкового лесничества, проектируемого для изменения границ лесов, расположенных в лесопарковых зонах**

Наименование участка лесничества	№ квартала	№ выдела	Площадь, га	Состав насаждения	Возраст, лет	Класс возраста	Бонитет	Полнота	Запас, куб. м на 1га	Запас, куб.м на ч.выдела
Бриляковское л-во	190	39 (ч)	0,8	10С	55	3	1	0,8	300	240
Итого лесных земель			0,8						300	
<b>Всего</b>			<b>0,8</b>	<b>10С</b>	<b>55</b>	<b>3</b>	<b>1</b>	<b>0,8</b>	<b>300</b>	<b>240</b>

От общей площади лесных участков на долю лесных земель приходится 100 % территории, на долю нелесных земель – 0,0 %.

Основной лесообразующей породой на проектируемом лесном участке является сосна (100 %).

Общий запас древесины всех древесных пород – 240 м<sup>3</sup>.

Преобладающей как по площади, так и по запасу, является группа средневозрастных насаждений, на долю которых приходится 100% от площади лесопокрытых земель. Средний возраст насаждений – 55 лет.

Средний запас на гектаре – 300 куб.м.

Рассматривая распределение насаждений по классам бонитета можно отметить, что преобладают насаждения 1 класса бонитета.

Преобладающей полнотой в лесных массивах является полнота 0,8.

Средний состав насаждений – 10С.

С учетом требований Положения по площади лесных участков, уменьшение площади и изменение местоположения защитных лесов проектом не предусмотрено. Данный проект отвечает требованиям существующего разделения лесов

Нижегородской области по целевому назначению, категориям защитных лесов и оснований их установления.

Территориальное размещение лесов Городецкого межрайонного лесничества, с указанием участкового лесничества, категорий защитных лесов, показаны на рис. 2.

# Рисунок 2. Распределение лесов Городецкого межрайонного лесничества по целевому назначению

Департамент лесного хозяйства  
Нижегородской области

**КАРТА-СХЕМА**  
Городецкого межрайонного лесничества  
Нижегородской области  
Подразделение лесов по целевому назначению  
Лесосчет выполнен в 1993 г.  
Общая площадь 310202 га

**ОБЪЕМЫ ДАННЫХ**

№	Участки по целевому назначению	Площадь, га
1	Защитные леса	28561
2	Ущербные	9637
3	Городищные	20948
4	Мелколиственные	17439
5	Перелесочные	14085
<b>Итого</b>		<b>78750</b>
№	Муниципальный район	Площадь, га
1	Городищский	49531
2	Мухоморовский	49219

**Подвиды полевых и пашенных лесов**

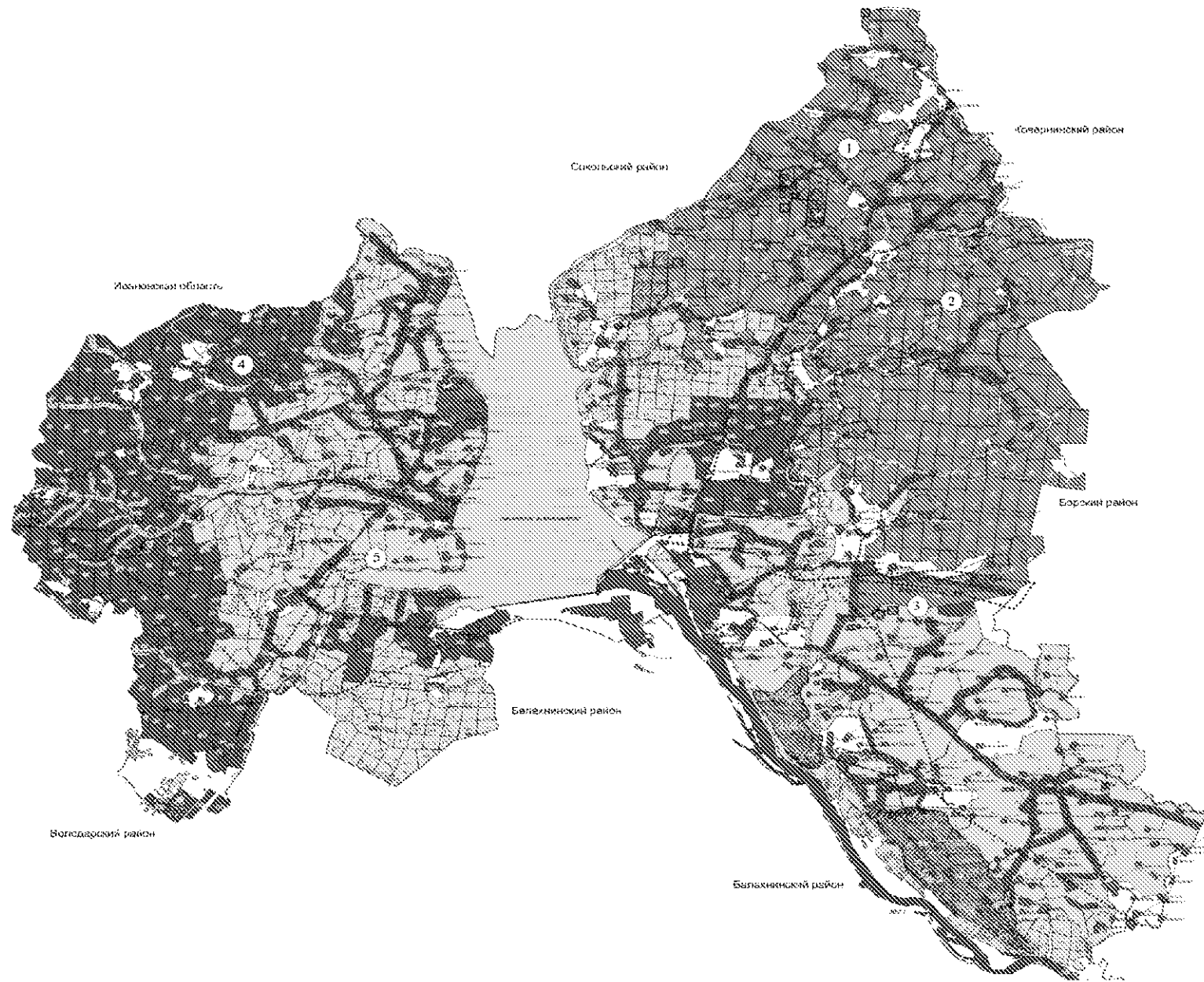
- Смешанные широколиственные и хвойные леса
- Смешанные широколиственные леса
- Лиственные леса
- Лиственные леса
- Лиственные леса
- Лиственные леса
- Лиственные леса
- Лиственные леса

**Перелесочные и рубящие территории**

- Перелесочные территории
- Перелесочные территории
- Перелесочные территории
- Перелесочные территории
- Перелесочные территории
- Перелесочные территории
- Перелесочные территории

**Ущербные территории**

- Территории с поврежденными деревьями
- Территории с поврежденными деревьями
- Территории с поврежденными деревьями
- Территории с поврежденными деревьями
- Территории с поврежденными деревьями
- Территории с поврежденными деревьями
- Территории с поврежденными деревьями
- Территории с поврежденными деревьями
- Территории с поврежденными деревьями
- Территории с поврежденными деревьями
- Территории с поврежденными деревьями
- Территории с поврежденными деревьями
- Территории с поврежденными деревьями
- Территории с поврежденными деревьями



### 3. Характеристика лесных участков, проектируемых для включения в границы лесов, расположенных в лесопарковых зонах

Городецкое межрайонное лесничество департамента лесного хозяйства Нижегородской области расположено в северо-западной части Нижегородской области, на территории Городецкого административного района и г.о. Чкаловск, по правому берегу реки Волги г.о Чкаловск и по левому берегу реки Волги Городецкий район. С севера граничит с Сокольским и Ковернинским районными лесничествами, с севера-запада Ивановской областью, с востока Борским районным лесничеством, с юга с Балахнинским межрайонным лесничествами. Контора (центральная усадьба) лесничества находится в г. Городец, что в 70 км от областного центра, в 10 км от ближайшей железнодорожной станции Заволжье и 2 км от пристани Городец. Протяженность лесничества с севера на юг - 69 км, с запада на восток - 70 км.

В состав лесничества входит пять участковых лесничеств.

Наименование, границы и статус муниципальных образований Нижегородской области определены соответствующими законами Нижегородской области. Испрашиваемый лесной участок расположен в границах квартала 190 Бриляковского участкового лесничества Городецкого межрайонного лесничества. Свидетельство о государственной регистрации права 52-АЕ 294896 от 13 мая 2014 г., регистрация № 52-01/55-15/2004-266 от 16 мая 2004 г.

Свидетельство о государственной регистрации права 52-АА 909256 от 1 апреля 2004 г., регистрация № 52-01/11-02/2004-00192 от 1 апреля 2004 г.

Структура Городецкого межрайонного лесничества по данным государственного лесного реестра на 1 января 2020 г. приведена в таблице № 3.1.

**Таблица 3.1. Структура лесничества**

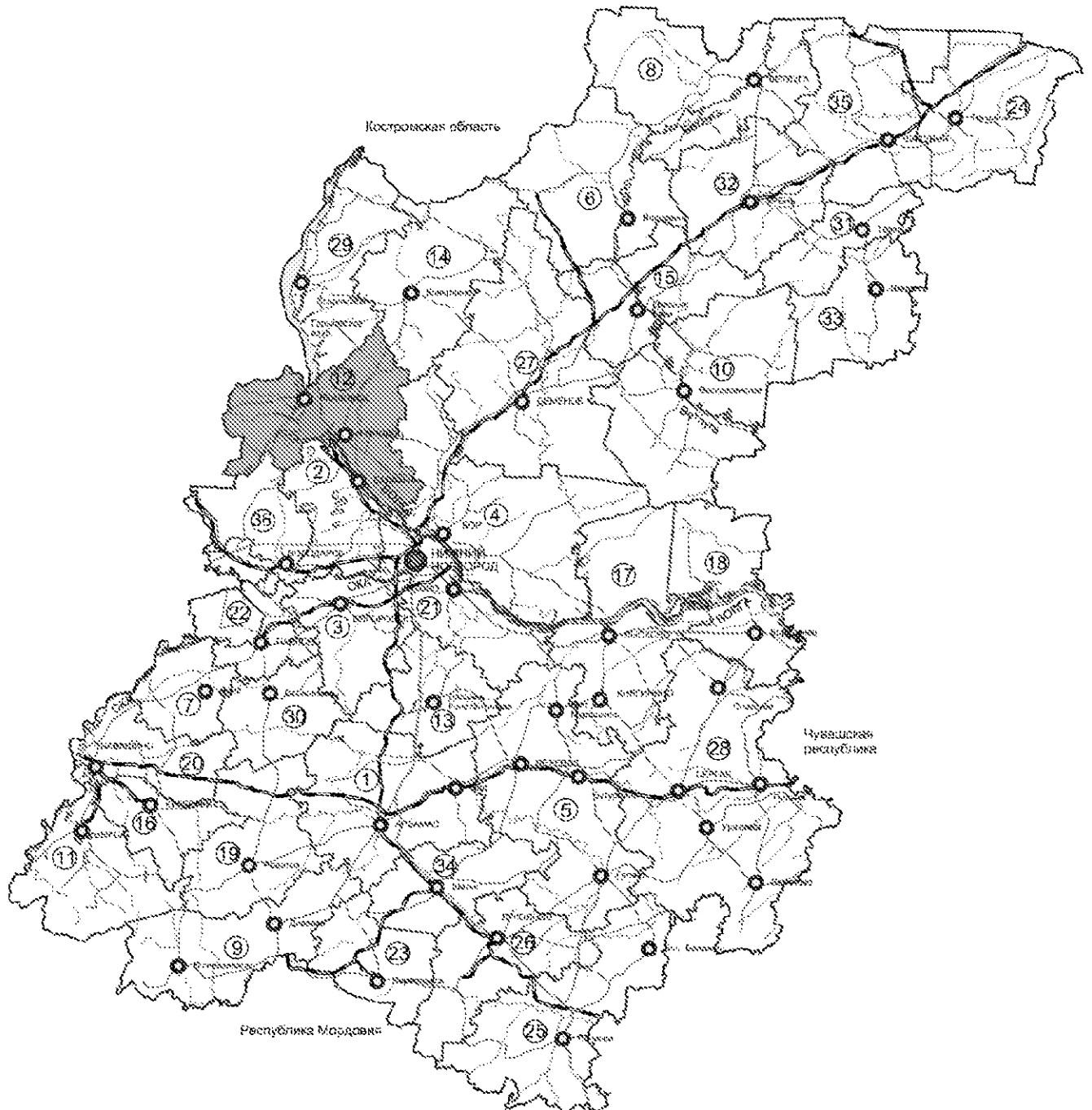
№ п/п	Наименование участковых лесничеств	Муниципальный район (административный район)	Общая площадь, га
1	2	3	4
1	Бриляковское	Городецкий район	24666
2	Узольское	Городецкий район	9598
3	Городецкое	Городецкий район	25969
4	Чкаловское	г.о. Чкаловск	17235
5	Пуреховское	г.о. Чкаловск	24334
6	Пуреховское	Володарский район	221
Всего по лесничеству:			<b>102023</b>
Всего по административным районам:			

I	Городецкий район	60233
II	г.о. Чкаловск	41569
III	Володарский район	221

Городецкое межрайонное лесничество состоит из 5 участковых лесничеств и расположено на территории двух муниципальных образований: Городецкий муниципальный район по левобережью р. Волги отнесен к Волжской низине, лесистость района составляет 37,4 %. Чкаловское муниципальное образование по правобережью р. Волги отнесен к северной части Приволжской возвышенности, лесистость района составляет 45,7 %.

Информация представлена согласно данных лесохозяйственного регламента Городецкого межрайонного лесничества, утвержденного приказом департамента лесного хозяйства Нижегородской области от 16 февраля 2018 г. № 135 , данных государственного лесного реестра. Срок действия лесохозяйственного регламента Городецкого межрайонного лесничества с 27 июля 2018 г. по 26 июля 2028 г.

Рисунок 3. Местоположение Городецкого межрайонного лесничества на территории Нижегородской области



По данным лесохозяйственного регламента Городецкого межрайонного лесничества распределение лесов по категориям защитных лесов представлено в таблице 3.2.

**Таблице 3.2. Разделение лесов по целевому назначению и категориям защитных лесов**

№ п/п	Целевое назначение лесов	<u>Площадь, га</u> %
1.	Защитные леса, всего в том числе:	66721 (64,6%)
1.1.	Леса, расположенные на особо охраняемых природных территориях	248 (0,2%)
1.2.	Леса, расположенные в водоохраных зонах	5798 (5,6%)
1.3.	Леса, выполняющие функции защиты природных и иных объектов, всего	60675 (59,4%)
	<i>в том числе:</i>	
	а) Леса, расположенные в защитных полосах лесов	4992 (4,8%)
	б) Леса, расположенные в зеленых зонах	21430 (21,0%)
	в) Леса, расположенные в лесопарковых зонах	34249 (33,5%)
1.4.	Ценные леса, всего	45,5 (0,1%)
	<i>в том числе:</i>	
	а) Государственные защитные лесные полосы	4 (0,1%)
2.	Эксплуатационные леса	35302 (34,6%)
	<b>Всего лесов</b>	<b>102023</b> <b>(100%)</b>

Ведомость кварталов и выделов, проектируемых для изменения категории защитных лесов в Городецком межрайонном лесничестве, приведена в таблице 3.3, расположение и границы лесного участка показаны на схемах.

**Таблица 3.3. Ведомость кварталов и выделов, проектируемых для изменения категории защитных лесов**

Наименование участкового лесничества	В леса, расположенные в лесопарковых зонах			Из лесов, расположенных в зеленых зонах		
	№ квартала	№ выдела	площадь, га	№ квартала	№ выдела	площадь, га
<b>Городецкое межрайонное лесничество</b>						
Бриляковское	205	7	0,8	205	7	0,8
	Итого:		<b>0,8</b>	Итого:		<b>0,8</b>

В соответствии с постановлением Правительства Российской Федерации от 7 мая 2019 г. № 566 «Об утверждении Правил выполнения работ по лесовосстановлению или лесоразведению лицами, использующими леса в соответствии со статьями 43-46 Лесного кодекса Российской Федерации, и лицами, обратившимися с ходатайством или заявлением об изменении целевого назначения лесного участка» на данном участке возможно провести мероприятие по лесовосстановлению или лесоразведению в случае образования гари или естественного отпада насаждений, достигших возраста переспелости или усыхания вследствие болезни, согласно пунктам 3 и 5 данного постановления.

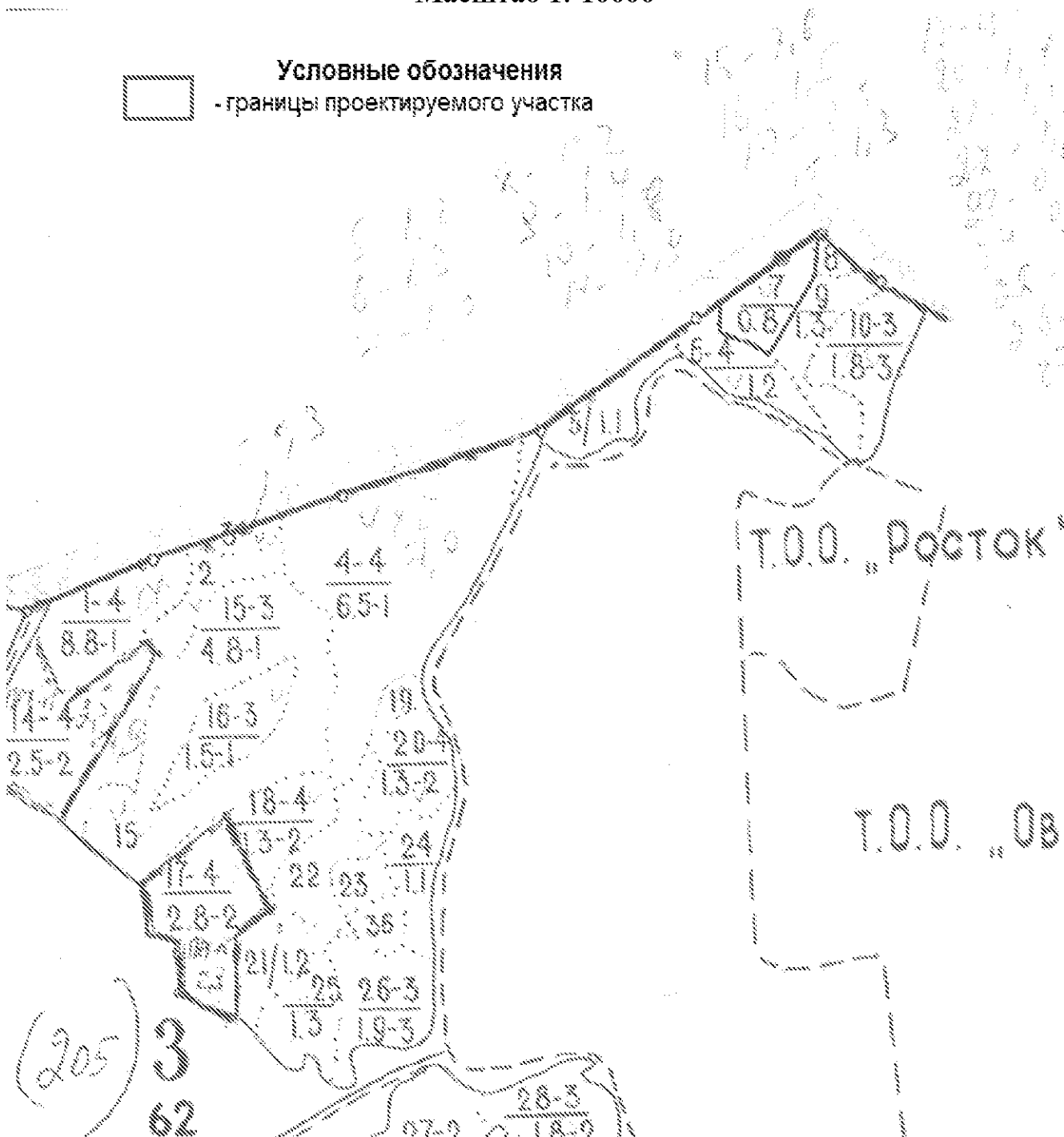
# СХЕМА

расположения и границы лесного участка, проектируемого к включению в  
границы лесов, расположенных в лесопарковых зонах  
**ГОРОДЕЦКОГО МЕЖРАЙОННОГО ЛЕСНИЧЕСТВА**  
**БРИЛЯКОВСКОГО УЧАСТКОВОГО ЛЕСНИЧЕСТВА**

Квартал № 205 выдел 7

Площадь – 0.8 га

Масштаб 1: 10000



**ТЕМАТИЧЕСКАЯ ЛЕСНАЯ КАРТА  
СУЩЕСТВУЮЩЕГО РАСПРЕДЕЛЕНИЯ ЛЕСНОГО УЧАСТКА ПО  
ЦЕЛЕВОМУ НАЗНАЧЕНИЮ И КАТЕГОРИЯМ ЗАЩИТНЫХ ЛЕСОВ  
ГОРОДЕЦКОГО МЕЖРАЙОННОГО ЛЕСНИЧЕСТВА  
БРИЛЯКОВСКОГО УЧАСТКОВОГО ЛЕСНИЧЕСТВА**

Квартал № 205  
Площадь – 62 га  
Масштаб 1: 5000



**ТЕМАТИЧЕСКАЯ ЛЕСНАЯ КАРТА**

**ПРОЕКТИРУЕМОГО РАСПРЕДЕЛЕНИЯ ЛЕСНОГО УЧАСТКА ПО  
ЦЕЛЕВОМУ НАЗНАЧЕНИЮ И КАТЕГОРИЯМ ЗАЩИТНЫХ ЛЕСОВ  
ГОРОДЕЦКОГО МЕЖРАЙОННОГО ЛЕСНИЧЕСТВА  
БРИЛЯКОВСКОГО УЧАСТКОВОГО ЛЕСНИЧЕСТВА**

Квартал № 205

Площадь – 62 га

Масштаб 1: 5000



Количественные и качественные характеристики лесного участка, проектируемого для изменения границ лесов, расположенных в зеленых зонах и отнесение к границам лесов, расположенных в лесопарковых зонах, в Бриляковском участковом лесничестве Городецкого межрайонного лесничества, отражены в таблице 3.4.

**Таблица 3.4. Количественная и качественная характеристика лесного участка, исключаемого из границ лесов, расположенных в зеленых зонах в квартале 205 выделе 7 и включаемых в границы защитных лесов, расположенных в лесопарковых зонах.**

Наименование лесничества	Номер квартала	Номер выдела	Площадь, га	Таксационная характеристика выдела					
				состав насаждения	возраст, лет	бонитет	полнота	Запас, куб.м на 1га	Запас, куб.м на выделе
Бриляковское участковое лесничество	205	7	0,8	5С2ЕЗБ	70	3	0,5	140	112
Городецкое межрайонное лесничество	<b>Всего</b>		<b>0,8</b>	<b>5С2ЕЗБ</b>	<b>70</b>	<b>3</b>	<b>0,5</b>	<b>140</b>	<b>112</b>

Испрашиваемый лесной участок представлен фактически на 100% лесными землями. Насаждения, произрастающие на лесном участке, представлены среднеполнотными, среднебонитетными приспевающими сосновыми, еловыми и березовыми древостоями естественного происхождения.

Общий запас древесины всех древесных пород – 112 м<sup>3</sup>.

Преобладающей как по площади, так и по запасу, является группа спелых и перестойных насаждений.

Средний возраст насаждений – 70 лет.

Средний запас на га – 140 куб.м.

Рассматривая распределение насаждений по классам бонитета можно отметить, что преобладают насаждения 3 класса бонитета.

Преобладающей полнотой в лесных массивах является полнота 0,5.

Средний состав насаждений – 5С2ЕЗБ.

Проектирование данного лесного участка для включения в границы лесов, расположенных в лесопарковых зонах вблизи поселка им. Тимирязева и населенных пунктов таких как: д. Васильевское, д. Вашурово, д. Терентьево, д. Перевесное, д. Родителево с общей численностью населения в 1201 человек, что подтверждается

в письме администрации Городецкого муниципального района от 28 февраля 2020 г. № 119-81955/20, является логичным и отвечающим требованиям Правил.

В состав компенсирующего участка включаются лесные массивы, площадь которых не меньше площади лесного участка, исключаемого из лесов, расположенных в лесопарковой зоне, что также соответствует требованиям вышеупомянутого нормативного правового акта, и не приведет к уменьшению площади лесов, расположенных в лесопарковых зонах на территории Городецкого межрайонного лесничества Нижегородской области.

Компенсирующий лесной участок сформирован в границах лесного квартала, что соответствует требованиям, установленным Лесным кодексом Российской Федерации к проектной документации, подготовка которого осуществляется в рамках проектирования лесного участка.

Расположение лесного участка в границах лесов, расположенных в лесопарковых зонах, предполагает отнесение к выделенным функциональным зонам, которые устанавливаются в целях дифференциации режима использования, охраны, защиты и воспроизводства в различных частях лесов, расположенных в лесопарковых зонах. (Лесной кодекс Российской Федерации, Правила) определено (пункт 25), что в лесах, расположенных в лесопарковой зоне, которая имеет хорошо сложившиеся, устойчивые природные ландшафты, сформированную рекреационную инфраструктуру, либо в случае, если не требуется дифференциация режима использования, охраны, защиты и воспроизводства лесов, функциональные зоны могут не выделяться.

Компенсирующий участок образует живописный лесной массив вблизи Горьковского водохранилища с хорошей транспортной доступностью и благоприятными санитарно-гигиеническими условиями, который относительно удален от источников загрязнения, при этом атмосфера, почвы, поверхностные и грунтовые воды полностью сохраняют условия естественной очистки.

Исходя из количественных, качественных и иных характеристик лесного квартала 205 Бриляковского участкового лесничества Городецкого межрайонного лесничества следует, что насаждения, которые произрастают на лесном участке, включаемые в границы лесов, расположенных в лесопарковой зоне, обладают не менее ценными, с точки зрения рекреационного использования качествами, что и насаждения, расположенные на испрашиваемом лесном участке.

В соответствии с частью 4 статьи 12 ЛК РФ леса подлежат освоению в целях сохранения средообразующих, водоохраных, защитных, санитарно-гигиенических, оздоровительных и иных полезных функций лесов с одновременным использованием лесов при условии, если это использование совместимо с целевым назначением защитных лесов и выполняемыми ими полезными функциями.

Лесной участок в квартале 205 выдел 7 Бриляковского участкового лесничества общей площадью 0,8 га, включаемый в границы лесов, расположенных

в лесопарковых зонах, прилегает к основному массиву этой категории лесов и в полной мере компенсирует уменьшение площади лесов, расположенных в лесопарковых зонах на территории Бриляковского участкового лесничества Городецкого межрайонного лесничества Нижегородской области.

При проектировании границ и площади защитных лесов Нижегородской области площадь лесов, расположенных в лесопарковых зонах, не уменьшается.

Территориальное размещение лесов Городецкого межрайонного лесничества, с указанием участковых лесничеств, категорий защитных лесов, показаны на рис. 4.

Рисунок 4. Распределение лесов Городецкого межрайонного лесничества по целевому назначению.



#### **4. Проектирование лесов, расположенных в лесопарковых зонах, и лесов, расположенных в зеленых зонах на лесных участках Городецкого межрайонного лесничества**

В настоящей документации отражены результаты проектирования лесов, расположенных в лесопарковых зонах на лесном участке Бриляковского участкового лесничества Городецкого межрайонного лесничества, и лесов, расположенных в зеленых зонах, на лесном участке Бриляковского участкового лесничества Городецкого межрайонного лесничества.

Проектирование отнесения лесов к лесам, расположенным в лесопарковых зонах и зеленых зонах осуществлено в соответствии с Лесным кодексом Российской Федерации и Лесоустроительной инструкцией, утвержденной приказом Минприроды РФ от 29 марта 2018 г. № 122.

На лесном участке, расположенном в квартале 190 выдел 39 (ч) Бриляковского участкового лесничества Городецкого межрайонного лесничества осуществлено проектирование лесов, расположенных в лесопарковых зонах, из лесов, расположенных в зеленых зонах квартала 205 выдела 7.

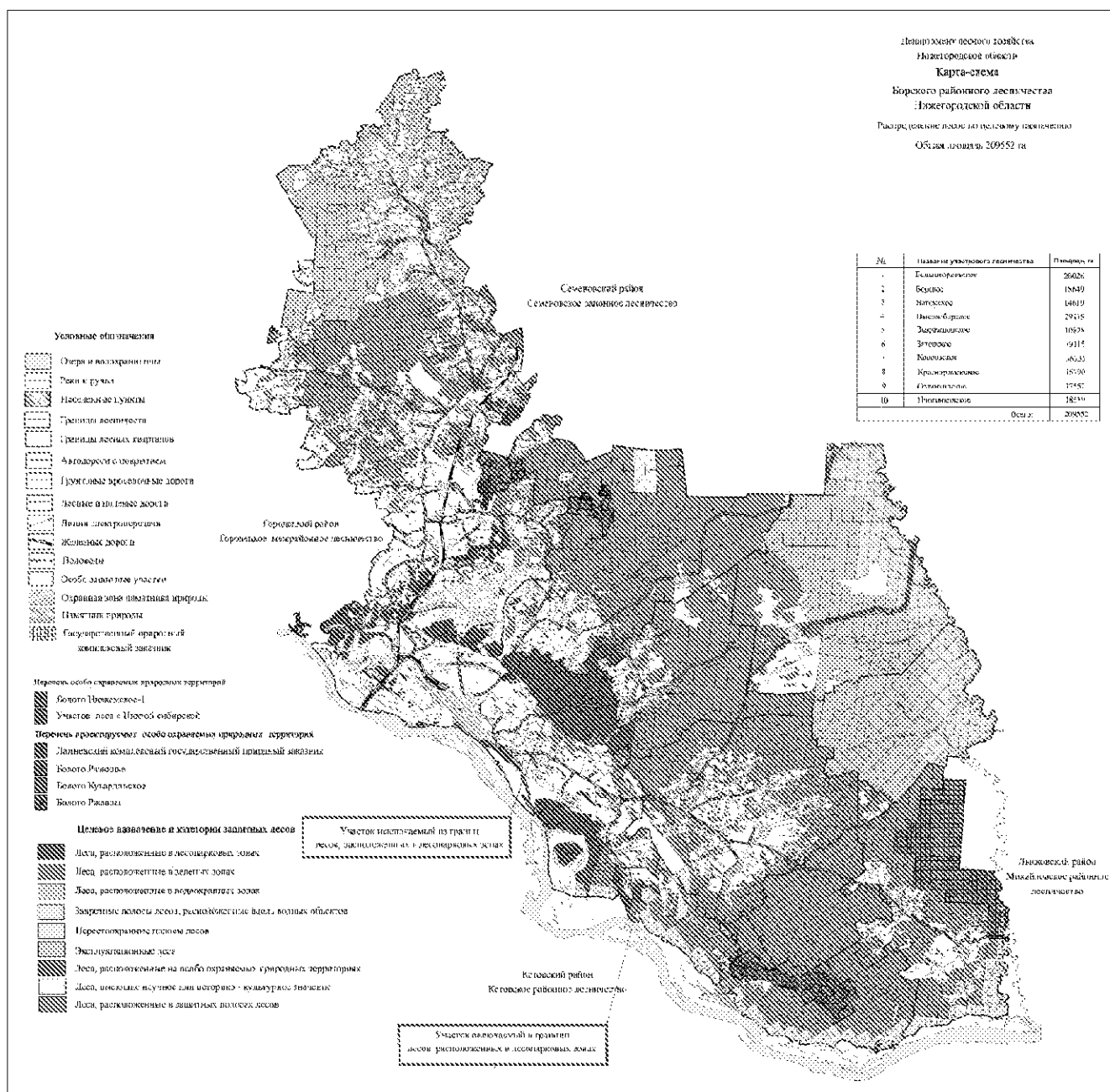
В отношении лесного участка, расположенного в лесном квартале 190 выдел ч. 39, Бриляковского участкового лесничества Городецкого межрайонного лесничества, выполнено проектирование изменения границ лесов, расположенных в лесопарковых зонах, и отнесение к лесам, расположенным в зеленых зонах.

Проектирование выполнено на основании анализа, состояния и использования лесов Городецкого межрайонного лесничества, перспектив их освоения для государственных и муниципальных нужд, а также с учетом анализа, оснований разделения лесов Нижегородской области по выполняемым функциям.

По информации, представленной Городецким межрайонным лесничеством, проектируемые лесные участки по изменению площадей лесопарковой зоны в квартале 190 часть выдела 39, Бриляковского участкового лесничества за счет соответствующего изменения площадей и границ лесов, расположенных в зеленых зонах в квартале 205 выдел 7, не обременены правами третьих лиц.

ПРИЛОЖЕНИЕ  
к проектной документации по изменению  
границ лесов, расположенных в лесопарковых зонах  
и лесов, расположенных в зеленых зонах  
Городецкого межрайонного лесничества  
департамента лесного хозяйства  
Нижегородской области

**Карта-схема изменения границ лесов, расположенных в лесопарковых зонах на территории Борского (квартал 70) и Затонского (квартал 7) участков лесничеств Борского районного лесничества**



ПРИЛОЖЕНИЕ

к постановлению Правительства  
Нижегородской области  
от 22.04.2020 № 327

**Изменения  
границ лесов, расположенных в лесопарковых зонах, и лесов,  
расположенных в зеленых зонах  
Городецкого межрайонного лесничества  
департамента лесного хозяйства Нижегородской области**

1. Включить в состав лесов, расположенных в лесопарковых зонах, следующие лесные участки Бриляковского участкового лесничества Городецкого межрайонного лесничества департамента лесного хозяйства Нижегородской области:

Кварталы	Выделы	Площадь, га
205	7	0,8
<b>Итого:</b>		<b>0,8</b>

2. Исключить из состава лесов, расположенных в лесопарковых зонах, следующие лесные участки Бриляковского участкового лесничества Городецкого межрайонного лесничества департамента лесного хозяйства Нижегородской области:

Кварталы	Выделы	Площадь, га
190	39 (ч)	0,8
<b>Итого:</b>		<b>0,8</b>

3. Включить в состав лесов, расположенных в зеленых зонах, следующие лесные участки Бриляковского участкового лесничества Городецкого межрайонного лесничества департамента лесного хозяйства Нижегородской области:

Кварталы	Выделы	Площадь, га
190	39 (ч)	0,8
<b>Итого:</b>		<b>0,8</b>

4. Исключить из состава лесов, расположенных в зеленых зонах, следующие лесные участки Бриляковского участкового лесничества Городецкого межрайонного лесничества департамента лесного хозяйства Нижегородской области:

Кварталы	Выделы	Площадь, га
205	7	0,8
<b>Итого:</b>		<b>0,8</b>