



Правительство Нижегородской области

ПОСТАНОВЛЕНИЕ

27 декабря 2019 г.

№ 1029

Об утверждении изменений в генеральный план сельского поселения «Большемокринский сельсовет» Кстовского района Нижегородской области, утвержденный решением сельского Совета Большемокринского сельсовета Кстовского района Нижегородской области от 30 декабря 2013 г. № 152

В соответствии со статьями 8², 24 Градостроительного кодекса Российской Федерации, подпунктом «а» пункта 1 статьи 2¹ Закона Нижегородской области от 23 декабря 2014 г. № 197-3 «О перераспределении отдельных полномочий между органами местного самоуправления муниципальных образований Нижегородской области и органами государственной власти Нижегородской области», на основании протокола публичных слушаний от 18 октября 2019 г. № 1/2019, заключения о результатах публичных слушаний от 22 октября 2019 г., в целях обеспечения устойчивого развития территории сельского поселения «Большемокринский сельсовет» Кстовского муниципального района Нижегородской области Правительство Нижегородской области **п о с т а н о в л я е т:**

1. Утвердить прилагаемые изменения в генеральный план сельского поселения «Большемокринский сельсовет» Кстовского района Нижегородской области, утвержденный решением сельского Совета Большемокринского сельсовета Кстовского района Нижегородской области от 30 декабря 2013 г. № 152 (далее – генеральный план Большемокринского сельсовета), в части:

- изменения функциональной зоны «Земли лесного фонда» на зону «Луга, сенокосы, пастбища» для территории ориентировочной площадью

11,65 га, расположенной севернее земельного участка с кадастровым номером 52:26:0050003:413, с целью приведения генерального плана в соответствие с данными Государственного лесного реестра;

- изменения функциональных зон «Луга, сенокосы, пастбища» и «Пашни» на «Территория производственных, коммунально-складских, транспортных и прочих предприятий» для земельного участка с кадастровым номером 52:26:0050003:413 и территории ориентировочной площадью 1,76 га, расположенной между земельными участками с кадастровыми номерами 52:26:0050003:101 и 52:26:0050003:105, с целью реализации инвестиционного проекта «Строительство сливной эстакады бензинов»;

- отражения планируемого объекта «Сливная эстакада бензинов»;

- изменения функциональной зоны «Луга, сенокосы, пастбища» на «Территорию производственных, коммунально-складских, транспортных и прочих предприятий» для земельных участков с кадастровыми номерами 52:26:0050003:102, 52:26:0050003:104, 52:26:0050003:136, с целью приведения генерального плана в соответствие со сведениями Единого государственного реестра недвижимости;

- корректировки границы муниципального образования Большемокрынский сельсовет и приведения ее в соответствии с границей г. Кстово, внесенной в Единый государственный реестр недвижимости;

- исключения из генерального плана объекта культурного наследия «Селище Новая Деревня-2», с целью приведения генерального плана в соответствие с данными управления государственной охраны объектов культурного наследия Нижегородской области;

- реконструкции объекта «Магистральный нефтепровод «Горький-Ярославль» в части перевода под транспортировку дизельного топлива;

- реконструкции объекта «Магистральный нефтепродуктопровод «Горький-Новки» в части перевода участка «Староликеево – Второво» под транспортировку нефти;

- изменения статуса объекта «Строительство и реконструкция автомобильной дороги М-7 «Волга» - от Москвы через Владимир, Нижний Новгород, Казань до Уфы»;

- отображения объекта «Строительство высокоскоростной железнодорожной магистрали «Москва-Нижний Новгород-Казань».

2. Департаменту градостроительной деятельности и развития агломераций Нижегородской области:

2.1. В течение семи дней направить настоящее постановление главе местного самоуправления Большемокринского сельсовета Кстовского муниципального района Нижегородской области.

2.2. Обеспечить размещение настоящего постановления на официальном сайте Правительства Нижегородской области в информационно-телекоммуникационной сети «Интернет».

3. Рекомендовать администрации Большемокринского сельсовета Кстовского муниципального района Нижегородской области:

3.1. Обеспечить размещение генерального плана Большемокринского сельсовета с изменениями, утвержденными настоящим постановлением, на официальном сайте органа местного самоуправления в информационно-телекоммуникационной сети «Интернет».

3.2. Обеспечить размещение генерального плана Большемокринского сельсовета с изменениями, утвержденными настоящим постановлением, в Федеральной государственной информационной системе территориального планирования не позднее десяти дней со дня его утверждения.

4. Настоящее постановление подлежит официальному опубликованию.

И.о.Губернатора



Е.Б.Люлин

УТВЕРЖДЕНЫ

постановлением Правительства
Нижегородской области
от 27 декабря 2019 г. № 1029

ИЗМЕНЕНИЯ

**в генеральный план сельского поселения «Большемокринский сельсовет»
Кстовского района Нижегородской области, утвержденный решением
сельского Совета Большемокрынского сельсовета Кстовского района
Нижегородской области от 30 декабря 2013 г. № 152**

1. В томе I «Положение о территориальном планировании»:

1.1. В таблице «Объекты культурного наследия (памятники) археологии» раздела 1.3 «Объекты культурного наследия на территории сельского поселения «Большемокринский сельсовет» Кстовского района» главы 1 «Цели и задачи территориального планирования»:

1.1.1. Исключить строку третью следующего содержания:

«

Селище Новая Деревня-2	XIV-XVII вв.	Ф	Выявленный, п.6 ст. 18 ФЗ От 25.06.2002. № 73-ФЗ	д.Новая Деревня, в 0,25км к юго-востоку от деревни, первая надпойменная терраса правого берега р. Кудьма
---------------------------	-----------------	---	---	--

».

1.1.2. Строку четвертую изложить в следующей редакции:

«

Поселение Новая Деревня-1	середина II тыс.до н.э. *II тыс.до н.э	Ф	Постановление Совета Министров РСФСР от 04.12.1974 № 624	д. Новая Деревня, 50 м к северу от дома № 82 на западной окраине деревни
------------------------------	--	---	--	--

».

1.2. В главе 2 «Перечень мероприятий по территориальному планированию и последовательность их выполнения»:

1.2.1. Подраздел 2-2.1 «Размещение планируемых объектов капитального строительства транспорта» раздела 2-2. «Размещение планируемых объектов капитального строительства местного значения» дополнить пунктом следующего содержания:

«Мероприятия, предусмотренные «Схемой территориального планирования Российской Федерации» на территории сельского поселения Большемокрынский сельсовет:

• в области федерального транспорта, автомобильных дорог федерального значения

- строительство высокоскоростной железнодорожной магистрали «Москва-Казань», протяженность участка составляет 10,6 км. Величина санитарного разрыва от проектируемой дороги составит 100 м;

• в области трубопроводного транспорта в составе раздела «Магистральные нефтепроводы планируемые»

- Реконструкции объекта «Магистральный нефтепровод «Горький-Ярославль» в части перевода под транспортировку дизельного топлива в соответствии с распоряжением Правительства РФ от 22.12.2018 г. № 2915-р;

- Реконструкции объекта «Магистральный нефтепродуктопровод «Горький-Новки» в части перевода участка «Староликеево — Второво» под транспортировку нефти в соответствии с распоряжением Правительства РФ от 22.12.2018 г. № 2915-р.».

1.2.2. Раздел 2.4 «Основные технико-экономические показатели» изложить в следующей редакции:

«

№	Наименование	Единица измерения	Существующее положение	Почередь строительства	Расчетный срок
1	Общая площадь земель в границах проектирования	га	13004,34	13004,34	13004,34
	в том числе:				
-	земли населенных пунктов	га	1019,00		1281,00
-	земли промышленности, транспорта, энергетики и т.д.	га	637,30	776,73	856,4
-	земли лесного фонда	га	4485,00	4442,88	4431,23
-	земли сельскохозяйственного назначения	га	6863,04	6774,76	6435,71
-	земли водного фонда	га	67,7	-	67,7
2	Население				
2.1	Численность населения, в том числе:	чел.	2762	7958	11120
-	в сельских поселениях	-«-	2762	2762	2765
-	в жилых зонах (инвестиционные площадки)	-«-	-	5196	8355
2.2	Количество населенных пунктов	единиц	9	9	9
2.3	Плотность населения	Чел/га	0,2	0,6	0,8
3	Жилищный фонд				
3.1	Общий объем жилого фонда, в том числе:	<u>т.м² общ.пл.</u> %	<u>41,9</u> 100,0	<u>352,7</u> 100,0	<u>542,3</u> 100,0
-	существующий сохраняемый	<u>т.м² общ.пл.</u> %	-	<u>41,0</u> 12,4	<u>41,0</u> 7,9
-	новое строительство	-«-	-	<u>311,7</u> 87,6	<u>501,3</u> 92,1
3.2	Общий объем нового жилищного строительства, в том числе:	<u>т.м² общ.пл.</u> кол-во домов	-	<u>311,7</u> 1732	<u>501,3</u> 2785
-	в жилых зонах (инвестиционные площадки)	<u>т.м² общ.пл.</u> кол-во домов	-	<u>311,7</u> 1732	<u>501,3</u> 2665
3.3	Общий объем нового жилищного строительства по типу застройки, в том числе:	т.м ² общ.пл.			
-	1-2-х этажная индивидуальная застройка	-«-	-	311,7	501,3
3.4	Убыль жилого фонда по экологическим требованиям	т.м ² общ.пл.	-	0,9	0,9
3.5	Средняя обеспеченность жилым фондом				
-	в жилых зонах (инвестиционные площадки)	м ² /чел.	-	60,0	60,0
3.6	Среднеежегодный ввод жилого фонда	тыс.м ² общ.пл.			
-	в жилых зонах (инвестиционные площадки)	-«-	-	32,2	20,0

3.7	Максимальный коэффициент застройки	-	-	0,2	0,2
4	Объекты социального и культурно-бытового обслуживания				
4.1	Объекты дошкольных учреждений	<u>мест</u> на 1 т.чел.	<u>63</u> 21	<u>379</u> 46	<u>589</u> 55
4.2	Объекты общеобразовательных учреждений	-«-	<u>200</u> 67	<u>1035</u> 136	<u>1235</u> 115
4.3	Объекты здравоохранения (поликлиники)	<u>посещ.в смену</u> на 1 т.чел.	<u>75</u> 25	<u>75</u> 10	<u>320</u> 29
4.4	Объекты торгового назначения	<u>м² торг.пл.</u> на 1 т.чел.	<u>1100,0</u> 369	<u>2505,0</u> 330	<u>3606,0</u> 335
4.5	Объекты общественного питания	<u>посад. мест</u> на 1 т.чел.	-	<u>230</u> 30	<u>390</u> 36
4.6	Объекты бытового обслуживания	<u>раб. мест</u> на 1 т.чел.	-	<u>21</u> 3	<u>44</u> 4
4.7	Объекты культурно-досугового назначения	<u>мест</u> на 1 т.чел.	<u>280</u> 94	<u>280</u> 46	<u>280</u> 26
4.8	Объекты жилищно-коммунального хозяйства (бани)	-«-	-	-	<u>90</u> 8
4.9	Спортивные и физкультурно-оздоровительные объекты:				
-	аквапарк	-«-	-	6,0	6,0
4.10	Объекты социального назначения (пожарное депо)	маш.	1	5	8
5	Ритуальное обслуживание				
5.1	Кладбища	га	3,2	5,1	6,3
6	Зеленые насаждения общего пользования	<u>га</u> м ² на 1 чел.	<u>5,0</u> 18,0	<u>10,0</u> 13,2	<u>23,0</u> 21,3
7	Ориентировочная стоимость I очереди строительства	млн.руб.	-	11250,0	-
8	Инженерная инфраструктура и благоустройство				
8.1	<u>Электроснабжение:</u>				
-	Количество вновь сооружаемых трансформаторных подстанций ТП-6/0,4 кВ	шт.	-	16	36
-	Вновь подключаемая электрическая нагрузка	кВт	-	4698	8498
8.2	<u>Телефонизация</u>				
-	Вновь подключаемое количество телефонов	шт.	-	2000	3480
-	Количество АТС	шт.	1	4	4
8.3	<u>Теплоснабжение</u>				
-	Общий расход тепла	<u>МВт</u> Гкал/ч	<u>5,0</u> 4,3	<u>57,87</u> 49,79	<u>100,194</u> 86,438
-	Протяженность тепловых сетей	<u>км</u>	7,02	7,02	7,02
8.4	<u>Газоснабжение</u>				
-	Расход природного газа	<u>тыс.м³</u> год	3154,94	22993,74	38471,24
-	Протяженность газовых сетей высокого давления Р=1,2 МПа (в границах проектирования)	км	3,0	4,0	4,0
-	Протяженность газовых сетей высокого давления Р=0,6 МПа (в границах проектирования)	км	18,0	40,1	49,0
8.5	<u>Водоснабжение</u>				
-	Водопотребление	тыс.м ³ /сут	0,806	4,878	6,146
-	Протяженность сетей	км	19,67	76,58	99,76
8.6	<u>Канализация</u>				
-	Общее поступление сточных вод	тыс.м ³ /сут	0,400	2,716	3,746

-	Протяженность сетей	км	3,20	45,31	61,50
9	Инженерная защита территории				
9.1	Защита от затопления паводками:				
-	подсыпка	тыс. м ³	-	1486	2677
-	устройство дамб обвалования	км	-	2,0	2,0
-	расчистка канала	км		2,6	2,6
9.2	Берегоукрепление	км		1,3	4,4
10	Улично-дорожная сеть и транспорт				
10.1	Внешний транспорт:				
-	Железная дорога	км	1,5	1,5	1,5
-	Высокоскоростная железнодорожная магистраль	км			10,6
-	Трубопроводный транспорт	км	21,50	21,50	21,50
10.2	Улично-дорожная сеть:				
-	Автомобильная дорога федерального значения	км	9,94	9,94	9,94
-	Автомобильная дорога регионального значения	км	0,725	0,725	0,725
-	Автодороги межмуниципального значения, главные улицы населенных пунктов	км	26,06	26,06	26,06
-	Автодороги местного значения, главные улицы населенных пунктов	км	8,29	20,37	23,4
10.3	Искусственные сооружения на улично-дорожной сети:				
-	Мост, путепровод	объект	2	4	4
-	Водопрпускное сооружение	объект	4	4	4
-	Железнодорожный переезд	объект	1	1	1
10.4	Общественный транспорт:				
-	Протяженность маршрута автобуса	км	21	21	21
-	Сооружения для обслуживания и хранения транспортных средств:	км	21	21	21
10.5	Гаражи	машино-мест	-	348	455
-	Станции технического обслуживания	пост	-	13	27
-	Автозаправочные станции	объект	-	-	1

».

2. Внести изменения в части:

- изменения функциональной зоны «Земли лесного фонда» на зону «Луга, сенокосы, пастбища» для территории ориентировочной площадью 11,65 га, расположенной севернее земельного участка с кадастровым номером 52:26:0050003:413, с целью приведения генерального плана в соответствие с данными Государственного лесного реестра;

- изменения функциональных зон «Луга, сенокосы, пастбища» и «Пашни» на «Территория производственных, коммунально-складских, транспортных и прочих предприятий» для земельного участка с кадастровым номером 52:26:0050003:413 и территории ориентировочной площадью 1,76 га, расположенной между земельными участками с кадастровыми номерами 52:26:0050003:101 и 52:26:0050003:105, с целью реализации инвестиционного проекта «Строительство сливной эстакады бензинов»;

- отражения планируемого объекта «Сливная эстакада бензинов»;

- изменения функциональной зоны «Луга, сенокосы, пастбища» на «Территорию производственных, коммунально-складских, транспортных и прочих предприятий» для земельных участков с кадастровыми номерами 52:26:0050003:102, 52:26:0050003:104, 52:26:0050003:136, с целью приведения генерального плана в соответствие со сведениями Единого государственного реестра недвижимости;

- корректировки границы муниципального образования Большемокринский сельсовет и приведения ее в соответствии с границей г. Кстово, внесенной в Единый государственный реестр недвижимости;

- исключения из генерального плана объекта культурного наследия «Селище Новая Деревня-2», с целью приведения генерального плана в соответствие с данными управления государственной охраны объектов культурного наследия Нижегородской области;

- реконструкции объекта «Магистральный нефтепровод «Горький-Ярославль» в части перевода под транспортировку дизельного топлива;

- реконструкции объекта «Магистральный нефтепродуктопровод «Горький-Новки» в части перевода участка «Староликеево – Второво» под транспортировку нефти;

- изменения статуса объекта «Строительство и реконструкция автомобильной дороги М-7 «Волга» - от Москвы через Владимир, Нижний Новгород, Казань до Уфы»;

- отображения объекта «Строительство высокоскоростной железнодорожной магистрали «Москва-Нижний Новгород-Казань»»

в следующие карты генерального плана:

- в карту «Проектный план. Сводная карта. Зонирование территории» согласно приложению 1.1 к настоящим изменениям;

- в карту «Карта развития объектов транспортной инфраструктуры» согласно приложению 1.2 к настоящим изменениям;

- в карту «Карта развития объектов социальной инфраструктуры» согласно приложению 1.3 к настоящим изменениям;

- в карту «Карта развития объектов и сетей инженерно-технического обеспечения (водоснабжение и канализация)» согласно приложению 1.4 к настоящим изменениям;

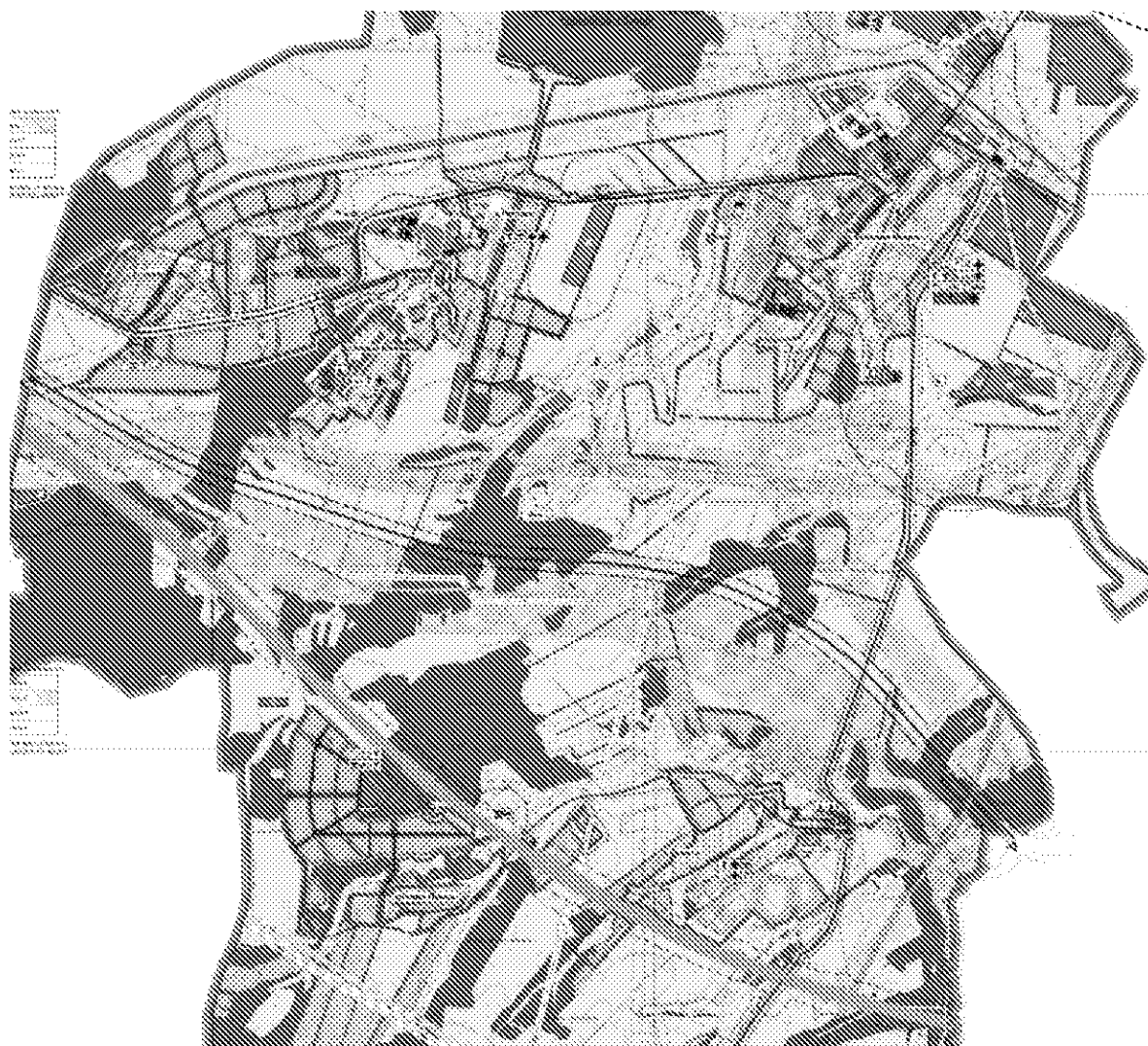
- в карту «Карта развития объектов и сетей инженерно-технического обеспечения (теплогазоснабжение)» согласно приложению 1.5 к настоящим изменениям;

- в карту «Карта развития объектов и сетей инженерно-технического обеспечения (электроснабжение, связь)» согласно приложению 1.6 к настоящим изменениям.

ПРИЛОЖЕНИЕ 1.1

к изменениям в генеральный план
сельского поселения «Большемокринский
сельсовет» Кстовского района
Нижегородской области, утвержденный
решением сельского Совета
Большемокринского сельсовета Кстовского
района Нижегородской области
от 30 декабря 2013 г. № 152

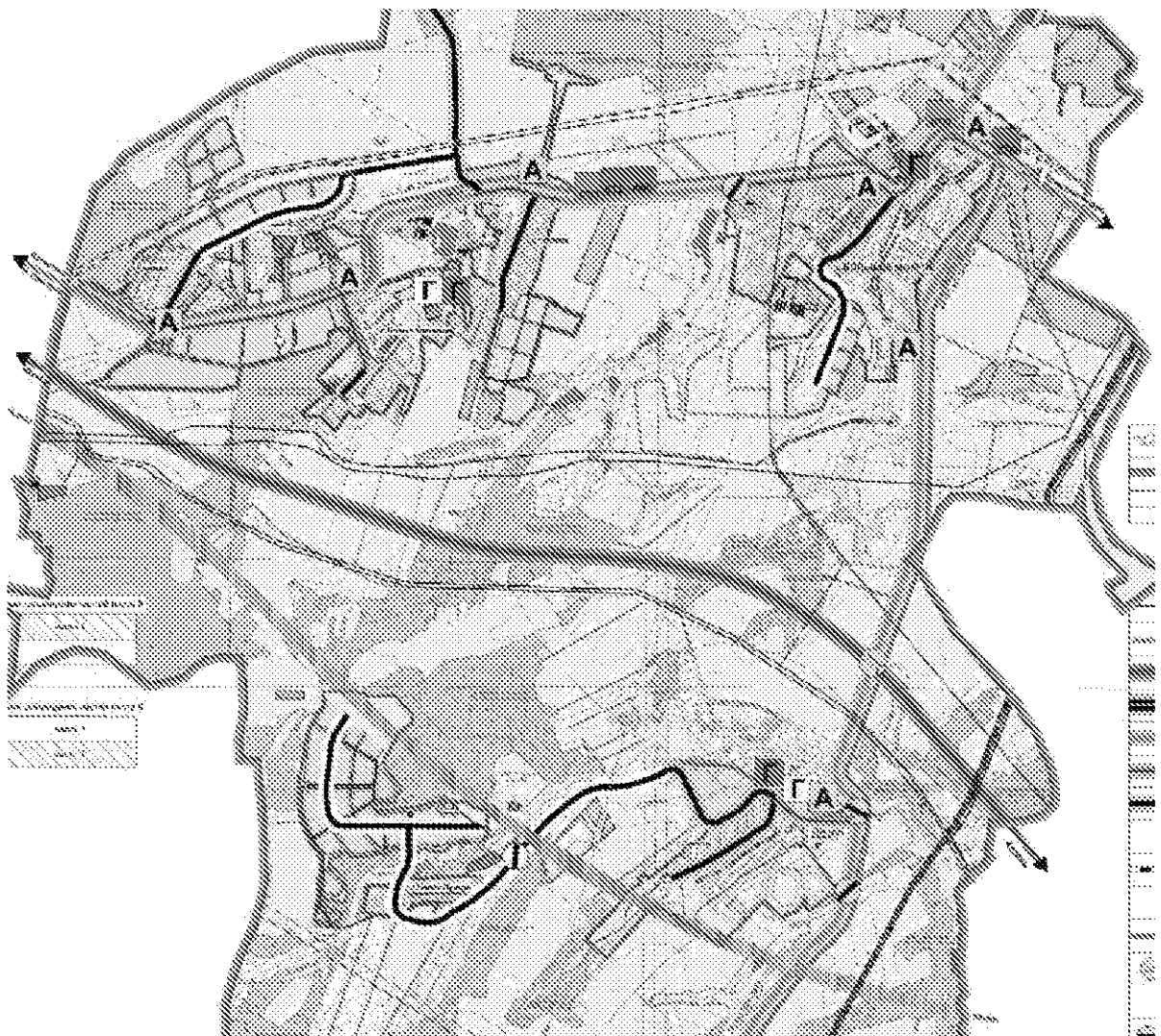
**Фрагмент карты «Проектный план. Сводная карта. Зонирование
территории»**



ПРИЛОЖЕНИЕ 1.2

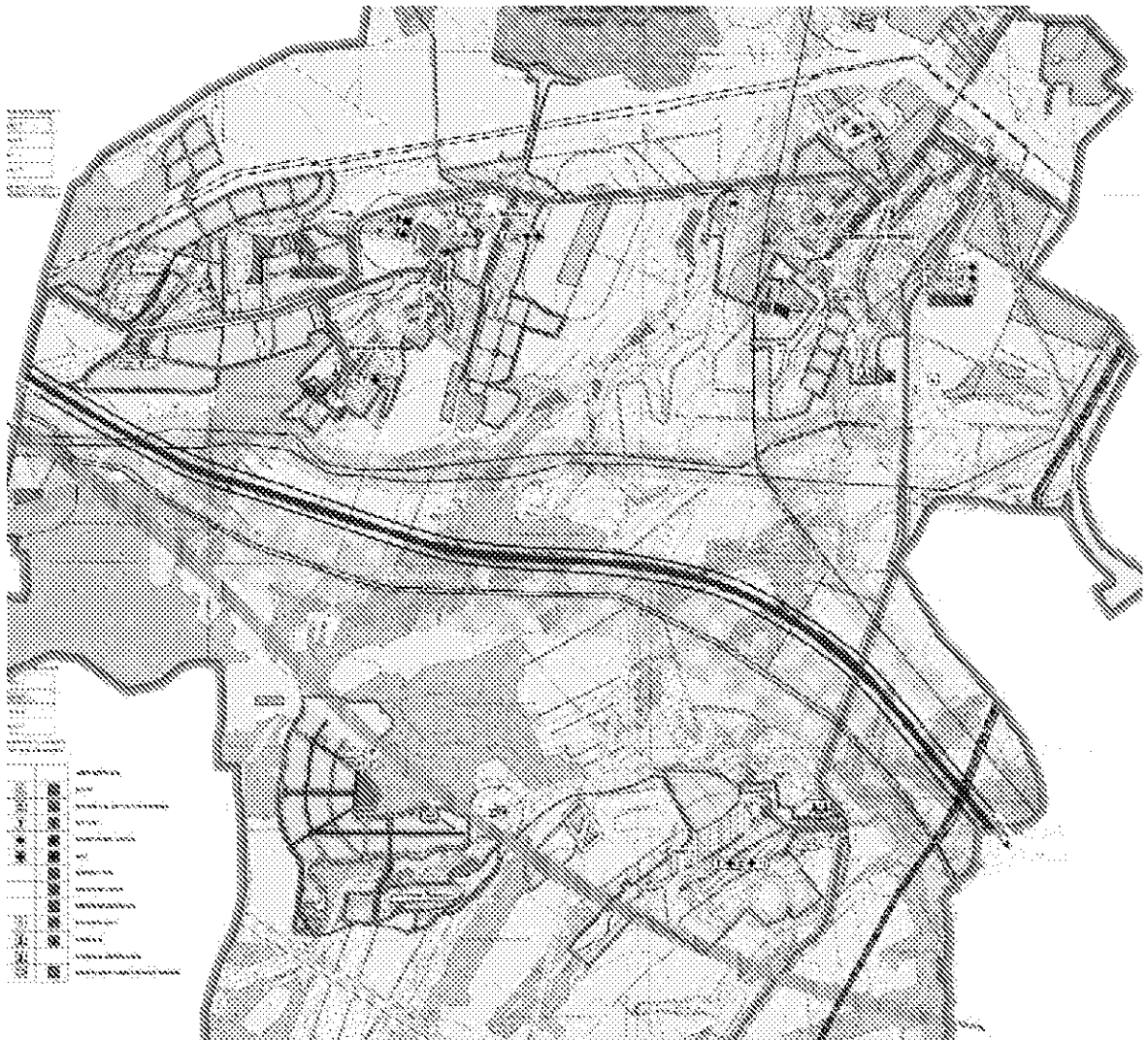
к изменениям в генеральный план
сельского поселения «Большемокринский
сельсовет» Кстовского района
Нижегородской области, утвержденный
решением сельского Совета
Большемокринского сельсовета Кстовского
района Нижегородской области
от 30 декабря 2013 г. № 152

**Фрагмент карты «Карта развития объектов транспортной
инфраструктуры»**



ПРИЛОЖЕНИЕ 1.3

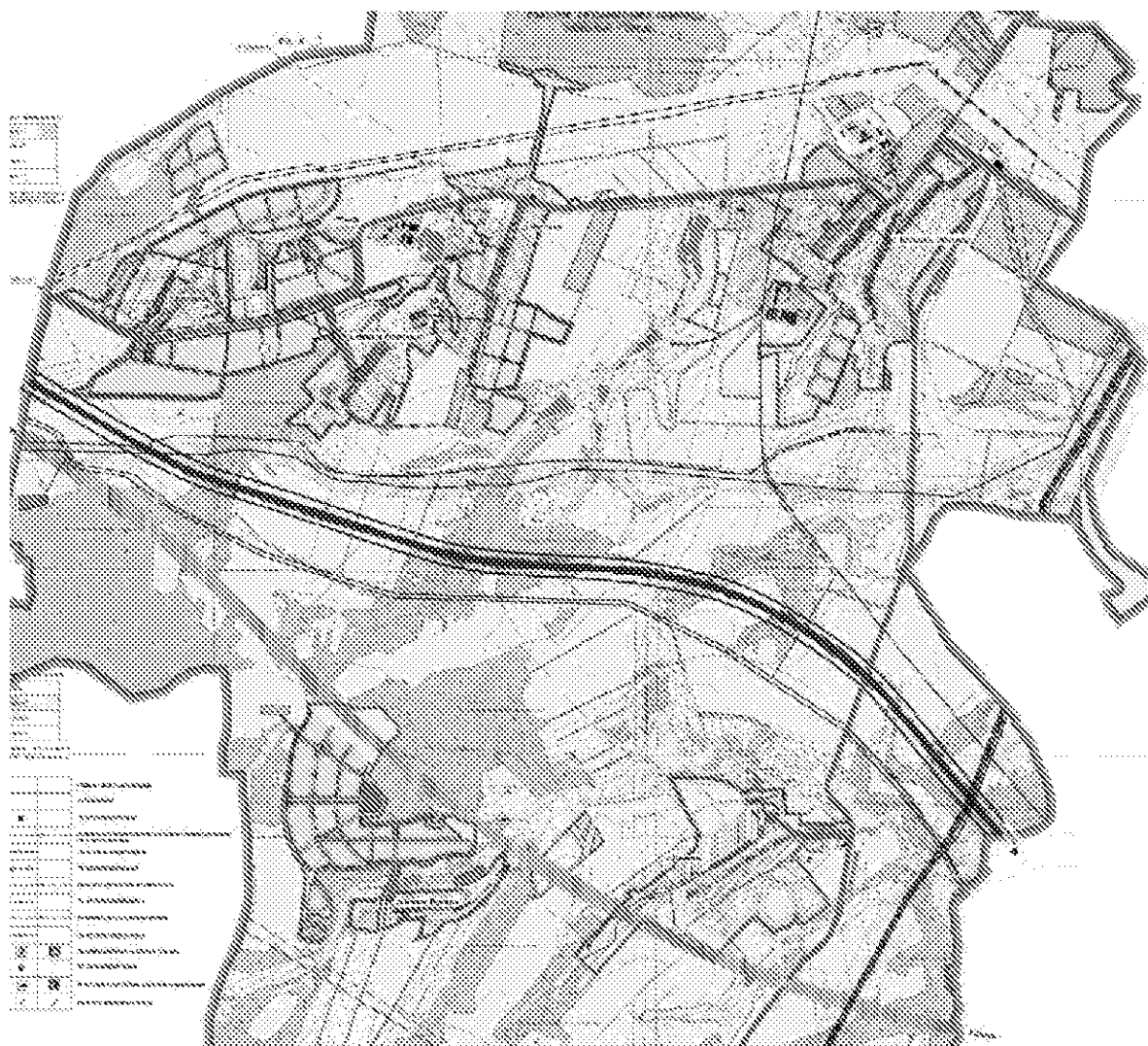
к изменениям в генеральный план
сельского поселения «Большемокринский
сельсовет» Кстовского района
Нижегородской области, утвержденный
решением сельского Совета
Большемокринского сельсовета Кстовского
района Нижегородской области
от 30 декабря 2013 г. № 152

Фрагмент карты «Карта развития объектов социальной инфраструктуры»

ПРИЛОЖЕНИЕ 1.4

к изменениям в генеральный план
сельского поселения «Большемокринский
сельсовет» Кстовского района
Нижегородской области, утвержденный
решением сельского Совета
Большемокринского сельсовета Кстовского
района Нижегородской области
от 30 декабря 2013 г. № 152

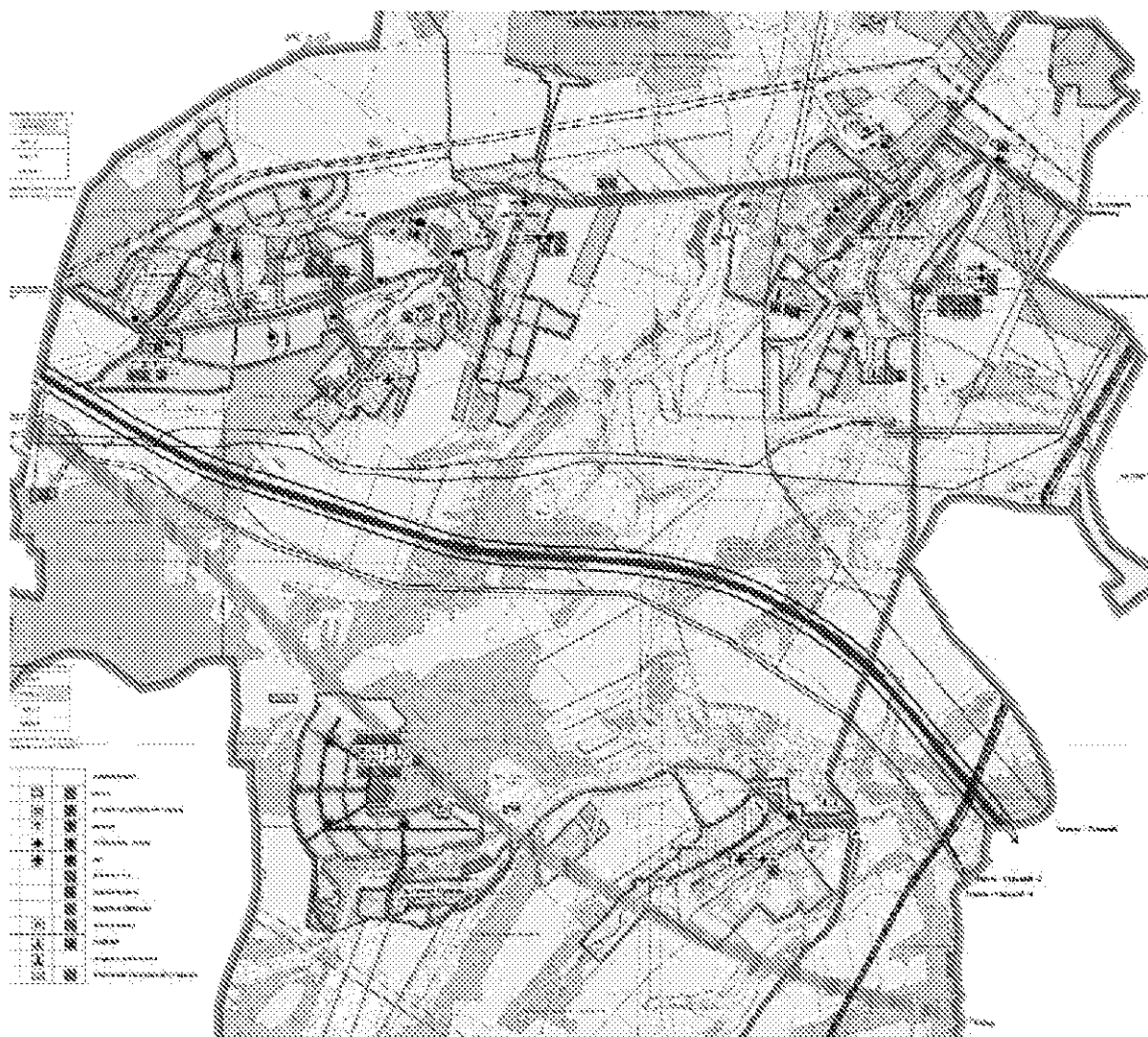
Фрагмент карты «Схема развития объектов и сетей инженерно-технического обеспечения (водоснабжение и канализация)»



ПРИЛОЖЕНИЕ 1.5

к изменениям в генеральный план
сельского поселения «Большемокринский
сельсовет» Кстовского района
Нижегородской области, утвержденный
решением сельского Совета
Большемокринского сельсовета Кстовского
района Нижегородской области
от 30 декабря 2013 г. № 152

**Фрагмент карты «Карта развития объектов и сетей инженерно-
технического обеспечения (теплогазоснабжение)»**



ПРИЛОЖЕНИЕ 1.6

к изменениям в генеральный план
сельского поселения «Большемокринский
сельсовет» Кстовского района
Нижегородской области, утвержденный
решением сельского Совета
Большемокринского сельсовета Кстовского
района Нижегородской области
от 30 декабря 2013 г. № 152

**Фрагмент карты «Карта развития объектов и сетей инженерно-
технического обеспечения (электроснабжение, связь)»**

