



Правительство Нижегородской области

ПОСТАНОВЛЕНИЕ

1 декабря 2017 года

№ 854

Об утверждении проекта планировки территории Щелоковского хутора в городе Нижнем Новгороде

В соответствии со статьями 7, 45 Градостроительного кодекса Российской Федерации, статьей 27 Закона Нижегородской области от 8 апреля 2008 года № 37-З «Об основах регулирования градостроительной деятельности на территории Нижегородской области», на основании распоряжения Правительства Нижегородской области от 2 июля 2013 года № 1367-р «О разработке проекта планировки территории Щелоковского хутора в городе Нижнем Новгороде» Правительство Нижегородской области **п о с т а н о в л я е т**:

1. Утвердить прилагаемый проект планировки территории Щелоковского хутора в городе Нижнем Новгороде (далее – проект планировки территории).

2. Департаменту градостроительного развития территории Нижегородской области:

2.1. В течение семи дней со дня утверждения направить проект планировки территории Щелоковского хутора в городе Нижнем Новгороде главе города Нижнего Новгорода.

2.2. Обеспечить размещение настоящего постановления на официальном сайте Правительства Нижегородской области в информационно-телекоммуникационной сети «Интернет».

3. Рекомендовать администрации города Нижнего Новгорода:

3.1. Обеспечить опубликование проекта планировки территории в порядке, установленном для официального опубликования

муниципальных правовых актов, иной официальной информации, в течение семи дней со дня его утверждения.

3.2. Обеспечить размещение проекта планировки территории на официальном сайте администрации города Нижнего Новгорода в информационно-телекоммуникационной сети «Интернет».

4. Аппарату Правительства Нижегородской области обеспечить опубликование настоящего постановления.

И.о. временно исполняющего
обязанности Губернатора



Е.Б.Люлин

УТВЕРЖДЕН
постановлением Правительства
Нижегородской области
от 1 декабря 2017 года № 854

Проект планировки территории Щелоковского хутора в городе Нижнем Новгороде

I. Положения о размещении объектов капитального строительства, в том числе объектов местного значения

1. Общие положения

Проект планировки территории Щелоковского хутора в городе Нижнем Новгороде разработан на основании распоряжения Правительства Нижегородской области от 2 июля 2013 года № 1367-р «О подготовке проекта планировки территории Щелоковского хутора в городе Нижнем Новгороде» и в рамках государственного контракта от 25 апреля 2013 года № 3/2013 на территорию площадью 333,1 га.

2. Цели и задачи

Проект планировки территории Щелоковского хутора в городе Нижнем Новгороде подготовлен обществом с ограниченной ответственностью научно-производственное предприятие «АРХИТЕКТОНИКА» на основании государственного контракта от 25 апреля 2013 года № 3/2013, в целях обеспечения устойчивого развития территории и соблюдения режима охраны памятника природы регионального (областного) значения «Щелоковский хутор (включая лесной массив Марьино роцца)», в соответствии с паспортом на памятник природы регионального значения «Щелоковский хутор (включая лесной массив Марьино роцца)», утвержденным постановлением Правительства Нижегородской области от 13 сентября 2007 года № 338 (с изменениями от 04.08.2016 № 509), и Законом Нижегородской области от 8 августа 2008 года № 98-З «Об особо охраняемых природных территориях Нижегородской области».

Основной задачей проекта планировки территории является создание условий для организации массового отдыха населения.

3. Архитектурно-планировочное решение

Архитектурно-планировочное решение территории разработано в соответствии с генеральным планом города Нижнего Новгорода, утвержденным постановлением городской Думы города Нижнего Новгорода от 17 марта 2010 № 22 (с изменениями), Правилами землепользования и застройки, утвержденными постановлением городской Думы города

Нижегорода от 15 ноября 2005 № 89 (с изменениями), паспортом на памятник природы регионального значения «Щелоковский хутор (включая лесной массив Марьино роща)», утвержденным постановлением Правительства Нижегородской области от 13 сентября 2007 года № 338 (с изменениями от 04.08.2016 № 509), Законом Нижегородской области от 8 августа 2008 года № 98-З «Об особо охраняемых природных территориях Нижегородской области», границами зон с особыми условиями использования территорий и в соответствии с требованиями СП 42.13330.2011 «Градостроительство. Планировка и застройка городских и сельских поселений», и иных нормативов градостроительного проектирования, с учетом сложившейся градостроительной ситуации, существующей застройки и инженерных коммуникаций.

Проектом планировки территории даны предложения по прохождению лыжероллерных трасс с твердым покрытием с исключением вырубки деревьев, реконструкции недействующей в настоящее время лыжной базы и трассы рядом с ней, организации входных зон с контрольно-пропускными пунктами и пунктами проката спортивного инвентаря, восстановлению существующей сети прогулочных дорожек, а также организации открытых гостевых автостоянок.

4. Улично-дорожная сеть и транспортное обслуживание

Подъезд к зонам расположения лыжных трасс осуществляется с Анкудиновского шоссе. Подъезд к центральной части территории «Щелоковского хутора» в районе расположения Среднего пруда и Музея архитектуры и быта народов Нижегородского Поволжья осуществляется с улицы Горбатовская. К Нижнему пруду существует проезд со стороны улицы Сахарова, являющейся продолжением улицы Ванеева от деревни Кузнечиха.

По территории «Щелоковского хутора» не допускается проезд транспортных средств, кроме автомобилей специального назначения.

Расчет необходимого количества стояночных и парковочных мест выполнен в соответствии с региональными нормативами градостроительного проектирования, утвержденными постановлением Правительства Нижегородской области от 31 декабря 2015 года № 921.

Проектом предусмотрены открытые гостевые автостоянки за границами памятника природы общим количеством 142 м/места.

5. Инженерная подготовка территории

Организация рельефа территории предусмотрена с учетом максимального использования существующего естественного рельефа и отметок существующей застройки.

Отвод поверхностных вод в границах памятника природы организован по рельефу. На застроенных участках (граничащих с территорией памятника

природы) отвод дождевых вод осуществляется по проездам с твердым покрытием. Существующая сеть водопроводных лотков (там, где она имеется) сохраняется.

6. Инженерная инфраструктура

Существующее инженерное обеспечение представлено сетями наружного освещения и дождевой канализацией.

6.1. Наружное освещение

Проектом планировки территории предусмотрено освещение лыжероллерных трасс в соответствии с техническими условиями, выданными МП «Инженерные сети» № 50/17П от 03.04.2017.

6.2. Дождевая канализация

Дождевая канализация решена согласно Схеме развития дождевой канализации города Нижнего Новгорода. В границах памятника природы сетей канализации не предусмотрено, так как его территория представляет собой лесной массив с естественным рельефом и покрытой растительностью почвой.

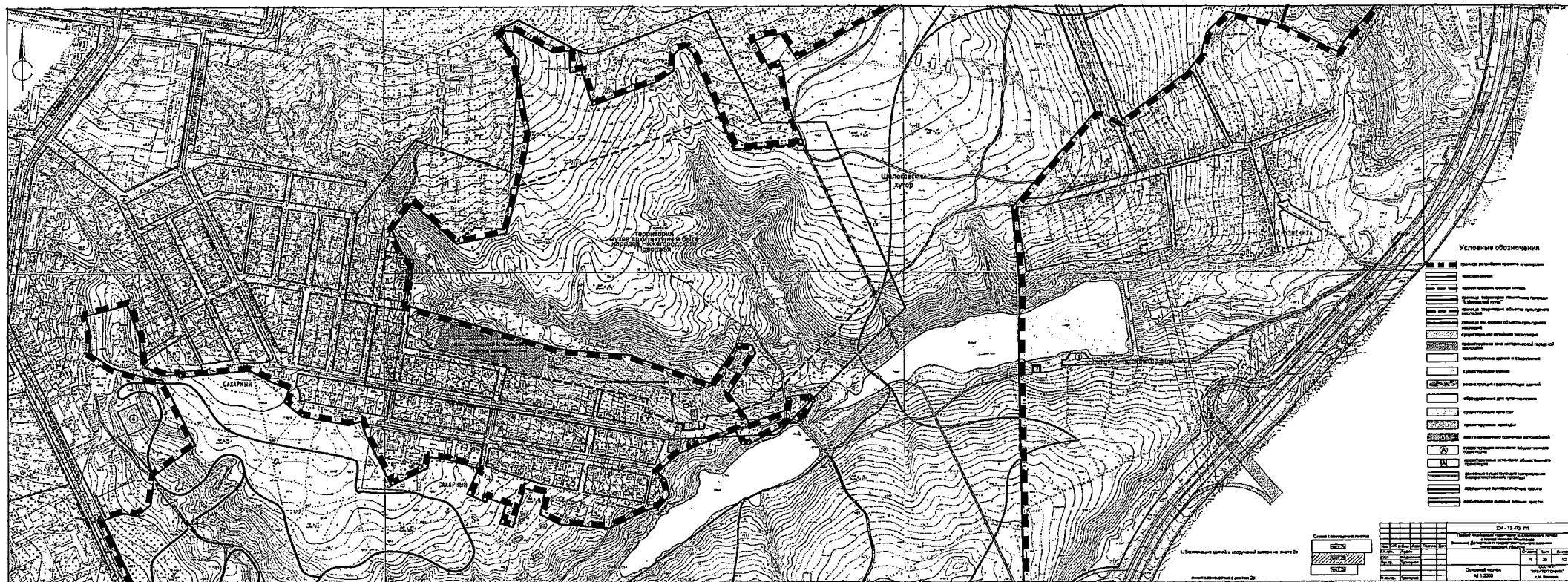
II. Характеристики планируемого развития территории

Площадь территории в границах разработки проекта	333,1 га
Этажность проектируемых зданий на прилегающей к памятнику природы территории (перспективная застройка)	1 – 3 эт.
Площадь, занятая под зданиями, сооружениями, строениями (перспективная застройка)	0,4 га
Общая площадь всех этажей зданий, сооружений, строений (перспективная застройка)	10309 м ²
Вместимость открытых автостоянок за границами памятника природы	142 м/мест
Площадь зеленых насаждений в границах памятника природы	320,8 га
Площадь водоемов	8 га

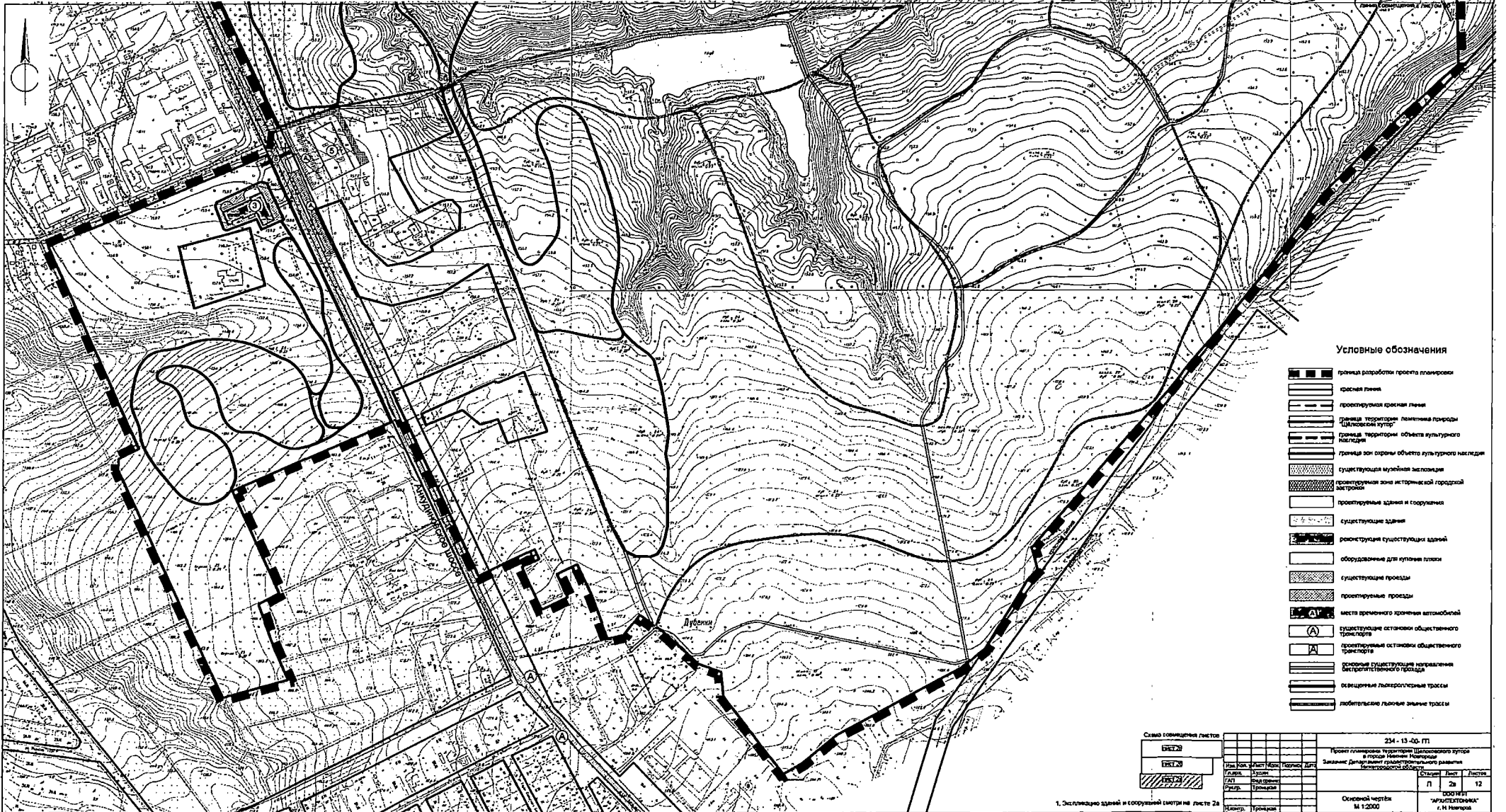
III. Чертеж планировки территории (часть 1)



III. Чертеж планировки территории (часть 2)



III. Чертеж планировки территории (часть 3)



Условные обозначения

- граница разработки проекта планировки
- осевая линия
- проектируемая красная линия
- граница территории памятника природы (Целевая культура)
- граница территории объекта культурного наследия
- граница зон охраны объекта культурного наследия
- существующая музейная экспозиция
- проектируемая зона исторической городской застройки
- проектируемые здания и сооружения
- существующие здания
- реконструкция существующих зданий
- оборудование для купания пляжи
- существующие проезды
- проектируемые проезды
- места временного хранения автомобилей
- существующие остановки общественного транспорта
- проектируемые остановки общественного транспорта
- проектное существующее направление беспрепятственного проезда
- существующие лыжероллерные трассы
- проектируемые лыжероллерные трассы

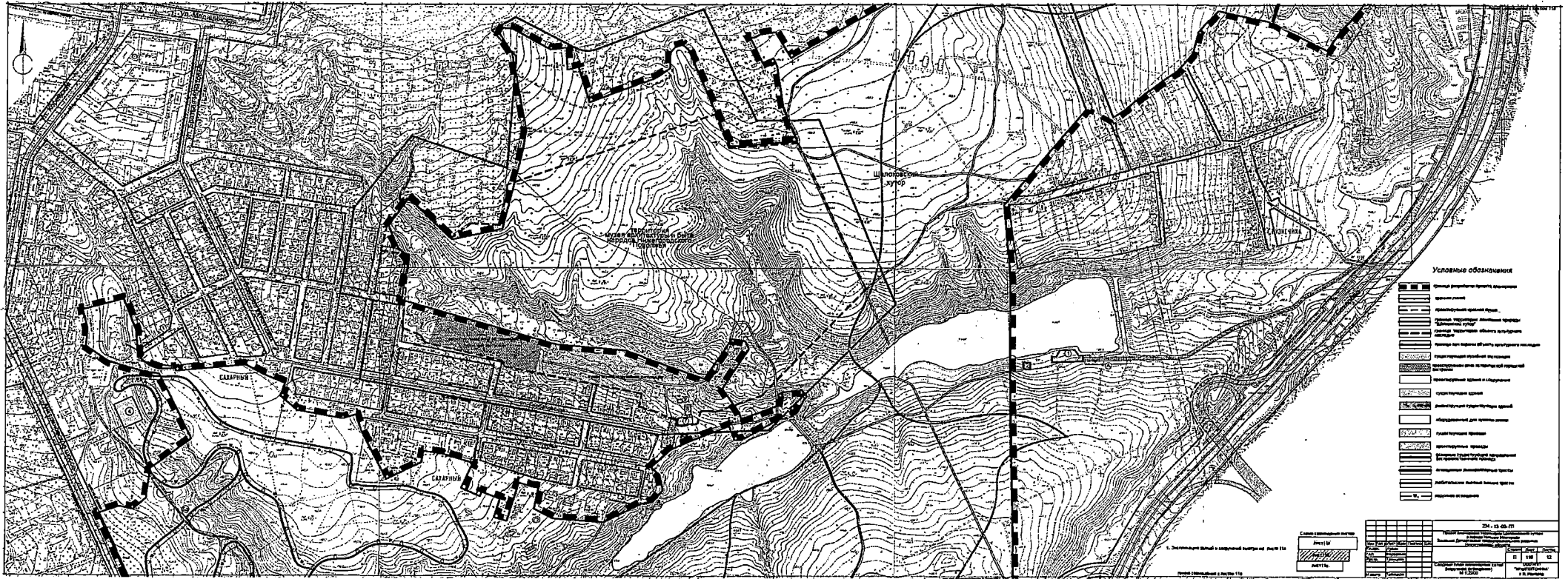
Связь с соседними листами		234 - 13-40-ПТ			
<table border="1"> <tr> <td>Лист 20</td> <td>Лист 21</td> </tr> </table>		Лист 20	Лист 21	Проект планировки территории пригородного курорта в городе Ижевске Республики Удмуртия. Деление территории на планировочные районы Инвентаризация объектов	
Лист 20	Лист 21				
Исполн.	Провер.	Дата	Лист		
С.П.Т.	С.П.Т.	12.12.12	12		
Основной чертёж:		"АРХИТЕКТОНКА"			
М 1:2000		г. Ижевск			

1. Эскизные здания и сооружения см. на листе 2а

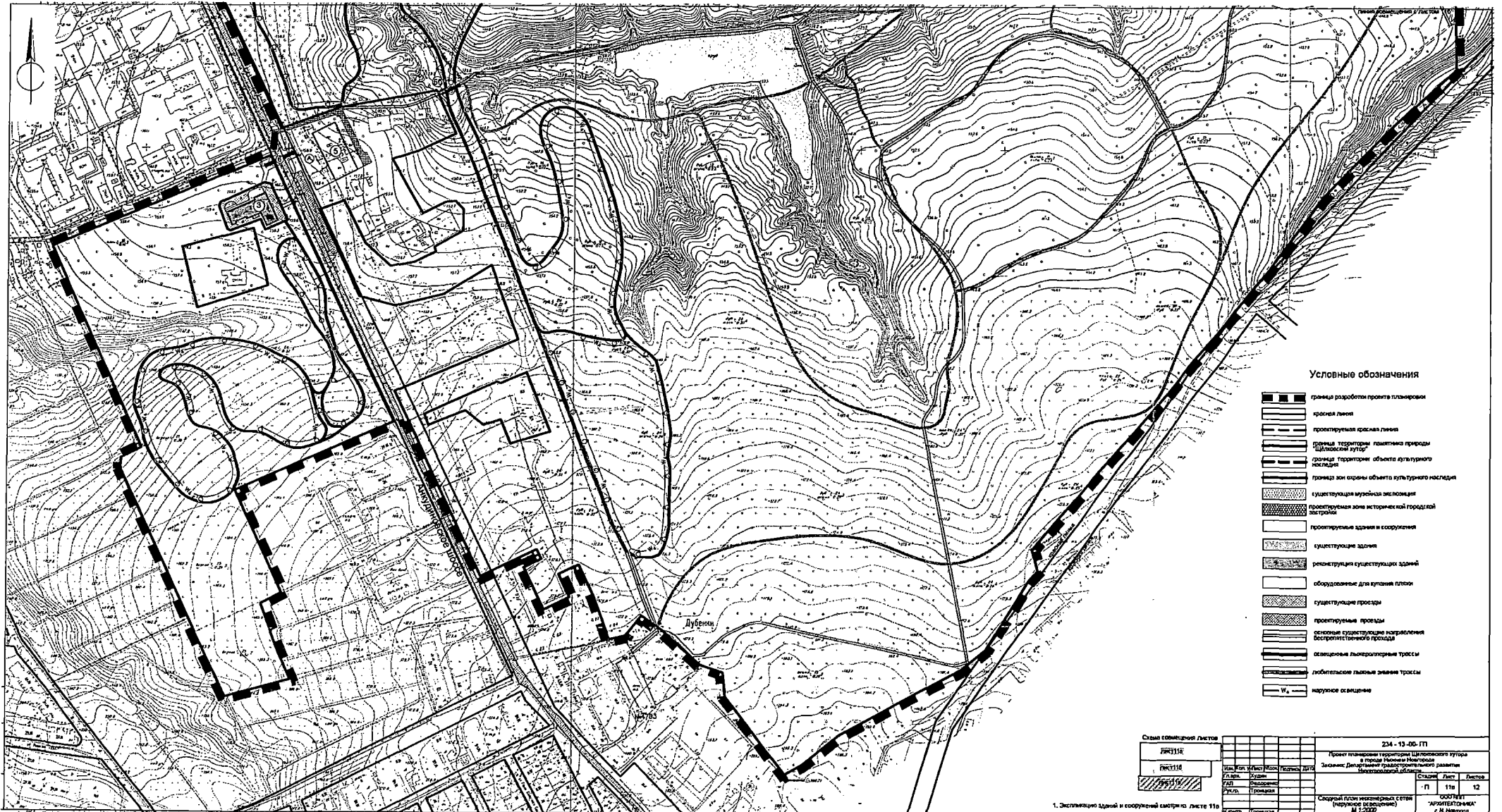
IV. Чертеж планировки территории (часть 1)



IV. Чертеж планировки территории (часть 2)



IV. Чертеж планировки территории (часть 3)



Условные обозначения

- граница разработки проекта планировки
- красная линия
- проектируемая красная линия
- граница территории ландшафтно-экологического утроба
- граница территории объекта культурного наследия
- граница зон охраны объекта культурного наследия
- существующая музейная экспозиция
- проектируемая зона исторической городской застройки
- проектируемые здания и сооружения
- существующие здания
- реконструкция существующих зданий
- оборудование для купания пляжа
- существующие проезды
- проектируемые проезды
- основные существующие направления беспрепятственного проезда
- основные инженерно-коммунальные трассы
- дополнительные инженерно-коммунальные трассы
- наружное освещение

Страна: Российская Федерация				234 - 13 - 00 - 111			
Институт: НИИП				Проект планировки территории Школьного утроба в городе Ульяновске			
Инв. №: 116				Заказчик: Департамент градостроительного развития Ульяновской области			
Исполн.	Провер.	Дата	Лист	Страна	Лист	Листа	
			11	RU	11а	12	
Содержание: Эскизы зданий и сооружений (смотри на листе 11а)				Составитель: А.И. Мещеряков			
				М 1:2000			
				"АРХИТЕКТУРА" г. Н. Новгород			

1. Эскизы зданий и сооружений смотри на листе 11а