



Правительство Нижегородской области

ПОСТАНОВЛЕНИЕ

29 сентября 2017 года

№ 700

О памятнике природы регионального значения «Болото Дряничное»

В соответствии с Земельным кодексом Российской Федерации, Федеральным законом от 14 марта 1995 года № 33-ФЗ «Об особо охраняемых природных территориях», Федеральным законом от 10 января 2002 года № 7-ФЗ «Об охране окружающей среды», Законом Нижегородской области от 8 августа 2008 года № 98-З «Об особо охраняемых природных территориях в Нижегородской области» Правительство Нижегородской области **п о с т а н о в л я е т**:

1. Установить площадь территории памятника природы регионального значения «Болото Дряничное» – 7481,4 га.
2. Утвердить прилагаемый паспорт на памятник природы регионального значения «Болото Дряничное» (далее – паспорт).
3. Утвердить границы памятника природы регионального значения «Болото Дряничное» согласно паспорту.
4. Настоящее постановление вступает в силу по истечении 10 дней со дня его официального опубликования.

И.о. временно исполняющего
обязанности Губернатора



Е.Б.Люлин

УТВЕРЖДЕН
постановлением Правительства
Нижегородской области
от 29 сентября 2017 года № 700

ПАСПОРТ
на памятник природы регионального значения
«БОЛОТО ДРЯНИЧНОЕ»
(далее – Паспорт)

Объявлен решением Нижегородского областного Совета народных депутатов от 15 марта 1994 года № 47-м «Об объявлении природных объектов государственными памятниками природы областного значения».

Адрес (местонахождение): Нижегородская область, Воротынский и Лысковский муниципальные районы, в 32 км к северо-западу от районного центра р.п. Воротынец, в 11 км к северо-западу от с. Каменка, в 1,5 км к югу от п. Кузьмияр, в 1 км к юго-западу от нежилого п. Безрыбное; в 26 км к северо-востоку от районного центра г. Лысково, в 15 км к северу от с. Нижний Красный Яр (Валковский сельсовет), в 0,5 км к востоку от кордона Глубокое.

Расположен на землях лесного фонда Красноярского, Красноборковского, Каменского и Разнежского участковых лесничеств Михайловского районного лесничества (список лесных кварталов и выделов, входящих в состав памятника природы, приведен в приложении 1 к настоящему паспорту).

Площадь памятника природы: 7481,4 га, в том числе: на территории Лысковского муниципального района – 1479,5 га; на территории Воротынского муниципального района – 6001,9 га.

Памятник природы состоит из 14 отдельно расположенных участков (кластеров), объединенных общей охранной зоной. Площади участков составляют: участок I – 95,3 га; участок II – 3633,0 га; участок III – 2620,8 га; участок IV – 41,6 га; участок V – 13,4 га; участок VI – 22,7 га; участок VII – 12,2 га; участок VIII – 138,1 га; участок IX – 73,7 га; участок X – 40,8 га; участок XI – 84,7 га; участок XII – 68,1 га; участок XIII – 52,5 га; участок XIV – 584,5 га.

Взят на учет в министерстве экологии и природных ресурсов Нижегородской области.

Краткое описание памятника природы, его назначение:

Памятник природы представляет собой одно из болот Камско-Бакалдинской группы, расположенное в Лысковском и Воротынском районах Нижегородской области.

В соответствии с Рамсарской конвенцией эта территория входит в состав водно-болотного угодья международного значения «Камско-Бакалдинская группа

болот (включая государственный природный заповедник «Керженский»)). Статус присвоен постановлением Правительства Российской Федерации от 13 сентября 1994 года № 1050 «О мерах по обеспечению выполнения обязательств Российской Стороны, вытекающих из Конвенции о водно-болотных угодьях, имеющих международное значение главным образом в качестве местообитаний водоплавающих птиц, от 17 февраля 1971 г.». Болото и озеро входят в состав ключевой орнитологической территории международного значения «Камско-Бакалдинские болота» № НГ-001 (RU184) согласно каталогу КОТР 2000 года.

Памятник природы расположен в южной части Волжско-Ветлужской низины и приурочен к третьей левобережной надпойменной террасе долины реки Волги. Описываемая территория представляет собой обширную низменную равнину, которая простирается от Волги до Ветлуги. Абсолютные отметки поверхности вблизи Волги составляют 70-80 метров (10-20 м над уровнем реки), на севере достигают 160-180 метров. В пределах низины прослеживаются два широких уступа надпойменных террас (высотой до 10 м и шириной до 10-20 км каждый).

Конфигурация болота сложная, вследствие его исторического образования, явившегося результатом заболачивания древних русел рек Волги, Керженца и Дорогучи, зарастания их стариц, понижений и протоков, сообщавшихся между собой. Образовалось пять отдельных, вытянутых с юго-запада на северо-восток крупных торфяников, соединенных с рядом более мелких. На всей площади массива имеется большое количество внутренних суходолов. Внешние суходолы глубоко вклиниваются в болото. Рельеф болота ровный, с общим уклоном центральной, северной и северо-восточной частей на восток к реке Дорогуче. Меньшая западная и южная части имеют уклон на юго-запад к реке Большая Маза.

Речная сеть исследуемого района принадлежит бассейну Каспийского моря, крупнейшей водной артерией региона является р. Волга. Болото Дряничное расположено на водоразделе рек Дорогуча (приток Ветлуги) и Большая Маза (приток Волги). В северо-восточной части болота берут начало притоки Дорогучи – реки Шумка и Малая Шумка, ручей Безрыбный. В юго-западной части болота берет начало приток реки Большая Маза – река Мурвик.

По характеру водного режима реки исследуемой территории относятся к типу рек с четко выраженным весенним половодьем, устойчивой летней меженью с эпизодическими паводками и устойчивой зимней меженью в редкие зимы прерываемой паводком оттепелей. Около 70% годового стока проходит весной в период снеготаяния, летне-осенний сток составляет 22%, зимний – 8% от годового.

Весеннее половодье на исследуемой территории является основной фазой водного режима. В среднем начало весеннего половодья приурочено к первой половине первой декады апреля, наиболее ранние сроки относятся ко второй декаде марта, наиболее поздние – ко второй декаде апреля. Летне-осенняя межень начинается обычно в конце мая – середине июня и оканчивается в октябре – начале ноября. На малых и средних реках межень наступает значительно раньше, чем на больших. Продолжительность межени составляет 100 – 140 дней. Наиболее короткая, но непрерывная межень наблюдается на больших реках, наиболее продолжительная и прерывистая – на малых водотоках. Продолжительность наиболее маловодного периода в среднем составляет 10–15 дней. Зимняя межень устанавливается в конце ноября – начале декабря и заканчивается в конце марта –

начале апреля. Средняя дата установления ледостава на реках региона приходится на третью декаду ноября. Средние даты вскрытия рек приурочены ко второй половине первой декады апреля.

Режим многих рек территории в значительной степени искажен подпором, созданным Чебоксарским водохранилищем.

На болоте расположены озера эолового происхождения: в северо-восточной части – оз. Безрыбное (5,8 га) и оз. Шумское (8,6 га), в центральной части – оз. Линево (29,0 га), в западной – оз. Глубокое (22,7 га), в южной – оз. Большое Полюшкино (73,5 га), оз. Малое Полюшкино (54,7 га), оз. Большие Язы (21,7 га), оз. Малые Язы (6,9 га), оз. Попово (5,4 га).

За прошедшие после образования памятника природы годы площадь большинства озер изменилась незначительно. Существенные уменьшилась (в 2,5 раза) только площадь водного зеркала озер Большие и Малые Язы: данные озера имеют неправильную конфигурацию берегов, зарастают сплавинами по окраинам и мелеют. Эти процессы старения озер обусловлены естественными причинами.

Исследуемая территория располагается в зоне умеренно-континентального климата с холодной зимой и умеренно-теплым летом.

В геологическом строении участков на глубину воздействия сооружений (8,0 м) принимают участие породы четвертичной системы, представленные среднелепесточными аллювиальными отложениями.

Торфяное месторождение «Дряничное» представляет собой торфяник водораздельно-склонового залегания. Площадь месторождения в границах промышленной залежи 3399 га, в нулевых границах – 8070 га. Мощность торфяного пласта: максимальная – 6,7 м, средняя – 1,85 м; запас торфа – 63767 тыс. куб. м (при 40% влажности – 11207 тыс. куб. м). Торфяная залежь всех четырех типов, разнообразная по видам: верховой тип – сосново-пушицевая, шейхцериево-сфагновая и магелланикум-залежь; смешанный тип – пушицево-лесная и топяно-лесная; переходный тип – переходная топяная и переходная лесо-топяная; низинный тип – осоковая, тростниковая, топяно-лесная, древесно-осоковая, древесно-тростниковая.

В растительном покрове болота представлены все три генетических типа: верховой, переходный и низинный. Наибольшее распространение имеет переходный тип, составляющий 66% от общей площади болота в границах промышленной залежи. На болоте представлены следующие фитоценозы: верховой сосново-сфагновый; переходные – шейхцериево-сфагновая топь, пушицево-сфагновый, осоково-сфагновый, древесно-сфагновый, древесно-осоковый, древесно-кустарничково-пушицево-сфагновый, древесно-пушицево-сфагновый; низинные – древесно-осоковый, древесно-тростниковый, древесный. Болото – место произрастания и сбора клюквы, клюквоносная площадь 1079,4 га.

На озерах представлены сообщества прибрежно-водной и водной растительности. Преобладают осоково-кубышковые и тростниково-кубышковые растительные типы.

Территория памятника природы служит местом произрастания следующих редких видов растений: занесенного в Красную книгу Российской Федерации и Красную книгу Нижегородской области полушника колючеспорого; занесенных в

Красную книгу Нижегородской области ивы черниковидной, ивы лапландской, липоподиеллы заливаемой, осоки струнокорневой.

На внутренних и внешних суходолах болот отмечен гиропор синеющий (гриб, занесенный в Красную книгу Российской Федерации).

Памятник природы и его охранный зона – место обитания редких видов животных.

Здесь обитают бурый ушан, лесной нетопырь, водяная ночница, занесенные в Красную книгу Нижегородской области.

На территории памятника природы и его охранной зоны гнездятся занесенные в Красную книгу Российской Федерации и Красную книгу Нижегородской области чернозобая гагара, скопа, змеяд, беркут, большой подорлик, орлан-белохвост, большой кроншнеп, филин, серый сорокопуд.

Здесь гнездятся также занесенные в Красную книгу Нижегородской области чомга, красношейная поганка, луток, орел-карлик, трехпалый дятел, серый журавль (около 39 территориальных пар), серебристая чайка, речная крачка, мородунка, фифи, поручейник, бородатая неясыть.

На территории памятника природы обитают 2 вида пресмыкающихся, занесенных в Красную книгу Нижегородской области: обыкновенная гадюка и обыкновенная медянка.

Здесь отмечены 5 видов членистоногих, занесенных в Красную книгу Нижегородской области (махаон, подалирий, малый ночной павлиний глаз, огневка трескучая, кобылка голубокрылая).

Памятник природы имеет ресурсоохранное значение (клюквенник).

Болото, водоемы и окружающие леса служат местообитаниями животных, отнесенных к охотничьим ресурсам: медведя, рыси, лесной куницы, черного хоря, американской норки, горноста, ласки, барсука, лося, кабана, бобра, ондатры, белки, зайца, глухаря, тетерева, рябчика, куликов, речных уток.

Памятник природы имеет ресурсоохранное значение (клюквенники и места обитания охотничьих ресурсов); в значительной степени обеспечивает удовлетворение жизненных потребностей населения (заготовка дров и сена, выпас скота, сбор грибов и ягод, в том числе на продажу). Камско-Бакалдинская группа болот – крупнейшее в Нижегородской области место произрастания и сбора клюквы.

На территории памятника природы располагаются озера, которые активно используются населением для туризма, отдыха, любительского лова рыбы.

На территории памятника природы ведется лесохозяйственная деятельность (рубка леса, создание лесных культур, противопожарные мероприятия и т.д.), осуществляется ведение охотничьего хозяйства.

В основном леса памятника природы относятся к категории эксплуатационных; имеются также защитные леса (леса, расположенные в водоохраных зонах; запретные полосы лесов, расположенные вдоль водных объектов, защитные полосы лесов, расположенные вдоль железнодорожных путей общего пользования, федеральных автомобильных дорог общего пользования, автомобильных дорог общего пользования, находящихся в собственности субъектов Российской Федерации).

Виды разрешенного использования лесного участка регламентируются Лесным кодексом Российской Федерации, лесохозяйственным регламентом Михайловского районного лесничества.

Леса памятника природы частично предоставлены в аренду в целях заготовки древесины:

- лесной участок, расположенный в кв. № 75, 79, 81, 82, 85, 86, 87, 88 Красноборковского участкового лесничества Михайловского районного лесничества, находится в аренде у КФХ «Лебедев И.В.» по договору аренды от 29 декабря 2009 года № 409 в целях заготовки древесины;

- лесной участок, расположенный в кв. № 31, 36, 40, 58, 61, 65, 48, 51 Красноборковского участкового лесничества, кв. № 31, 32, 34, 38, 42, 44, 45, 46, 48, 55, 61, 64, 67 Каменского участкового лесничества Михайловского районного лесничества, находится в аренде у ИП Китаев Е.П. по договору аренды от 20 сентября 2013 года № 651 в целях заготовки древесины.

Последнее лесоустройство на значительной части территории лесного фонда, входящей в памятник природы, проводилось в 1995 году. На отдельных участках лесного фонда лесоустройство проведено:

- по Красноярскому участковому лесничеству – в 2006 году;

- по лесному участку, предоставленному в аренду ИП Китаеву Е.К., – в 2013 году;

- по лесному участку, предоставленному в аренду КФХ «Лебедев И.В.», – в 2011 году.

Памятник природы частично входит в границы охотхозяйства «Великовское», право пользования объектами животного мира на данной территории предоставлено ОО «ООиР «Великовское».

Северо-восточная часть памятника природы входит в состав общедоступных охотничьих угодий, находящихся в ведении министерства экологии и природных ресурсов Нижегородской области.

По территории охранной зоны памятника природы регионального значения «Болото Дряничное» проходит магистральный нефтепровод «Сургут – Полоцк» (км 1977–1994) а также автомобильная дорога Каменка – Кузьмияр и линия электропередачи.

В 2010 году болото серьезно пострадало в результате природных пожаров, однако не утратило своего природоохранного значения.

Значение памятника природы:

А. Региональное.

Б. 1. Средообразующее (совместно с другими болотами Камско-Бакалдинской группы и окружающими лесами является естественным водным и воздушным фильтром, регулятором подземно-наземного гидрологического режима территории, ненарушенной средой обитания и центром расселения животных и растений).

2. Охрана генофонда (место обитания редких видов животных и растений).

3. Охрана ценофонда (представлены типичные биоценозы верховых, переходных и низинных болот и эоловых озер);

4. Научное (зоологическое, ботаническое, геологическое).

5. Водоохранное (для рек Волга, Керженец и их притоков).

6. Ресурсоохранное (имеет важное значение для сохранения клюквенников, ресурсов охотфауны).

7. Рекреационное.

Перечень мер, необходимых для сохранения памятника природы

1. На территории памятника природы запрещаются следующие виды деятельности, влекущие за собой нарушение сохранности памятника природы:

- приватизация и продажа земель;
- все виды рубок леса, за исключением лесохозяйственных мероприятий, направленных на ликвидацию последствий стихийных бедствий и оздоровление насаждений, проводимых по согласованию с уполномоченным органом исполнительной власти Нижегородской области в области организации, охраны и использования особо охраняемых природных территорий (далее – ООПТ), вынужденной рубки деревьев и кустарников, необходимой для соблюдения требуемых строительных норм, при проведении работ по ремонту и обеспечению функционирования существующих коммуникаций, а также при реконструкции существующих коммуникаций в соответствии с проектной документацией, получившей положительное заключение государственной экологической экспертизы, с проведением компенсационных мероприятий;
- заготовка и сбор недревесных лесных ресурсов;
- уничтожение болотной, прибрежно-водной, водной растительности, мохового покрова, славин;
- новое строительство;
- прокладывание новых коммуникаций;
- добыча полезных ископаемых (в том числе торфа, сапропеля), геологоразведочные изыскания;
- распашка земель;
- применение ядохимикатов, минеральных удобрений, химических средств защиты растений и стимуляторов роста;
- проведение гидромелиоративных и ирригационных работ, любые другие действия, приводящие к изменению гидрологического режима водоемов и территории в целом;
- размещение свалок и полигонов для захоронения и уничтожения различных отходов;
- любительская и спортивная охота в весенний период;
- проезд и стоянка авто-мототранспорта вне дорог, за исключением случаев проведения работ по реконструкции, ремонту и обеспечению функционирования существующих коммуникаций, в соответствии с проектной документацией, получившей положительное заключение государственной экологической экспертизы;
- засорение и захламление территории;
- заготовка живицы;
- прогон и выпас скота;
- разбивка туристических стоянок, разведение костров;
- заготовка лекарственных и декоративных растений;

- деятельность, препятствующая сохранению или восстановлению объектов охраны, влекущая за собой нарушение сохранности памятника природы.

2. На территории памятника природы разрешаются:

- проведение лесохозяйственных мероприятий, направленных на ликвидацию последствий стихийных бедствий и оздоровление насаждений, проводимых по согласованию с уполномоченным органом исполнительной власти Нижегородской области в области организации, охраны и использования ООПТ;

- вынужденная вырубка деревьев и кустарников, необходимая для соблюдения требуемых строительных норм, при проведении работ ремонту и обеспечению функционирования существующих коммуникаций, а также их реконструкции в соответствии с проектной документацией, получившей положительное заключение государственной экологической экспертизы, с проведением компенсационных мероприятий;

- проведение мероприятий по тушению пожаров;

- проведение лесовосстановительных и противопожарных мероприятий согласно лесохозяйственному регламенту и проектам освоения лесов, утвержденным в установленном порядке;

- проведение комплекса профилактических противопожарных мероприятий, не включенных в лесохозяйственный регламент и проекты освоения лесов, утвержденные в установленном порядке, по согласованию с уполномоченными органами исполнительной власти Нижегородской области в области лесных отношений, а также в области организации, охраны и использования ООПТ;

- обеспечение функционирования и ремонт существующих коммуникаций по согласованию с уполномоченным органом исполнительной власти Нижегородской области в области организации, охраны и использования ООПТ;

- реконструкция существующих коммуникаций согласно проектной документации, получившей положительное заключение государственной экологической экспертизы;

- сбор грибов и ягод;

- любительская и спортивная охота в летне-осенне-зимний период;

- охота в целях осуществления научно-исследовательской деятельности, образовательной деятельности; в целях регулирования численности охотничьих ресурсов; в целях акклиматизации, переселения и гибридизации охотничьих ресурсов; в целях содержания и разведения охотничьих ресурсов в полувольных условиях или искусственно созданной среде обитания;

- любительский лов удочкой и спиннингом;

- проведение учебных экскурсий;

- научные исследования.

Наименование юридического лица, взявшего на себя обязательство по охране, защите и воспроизводству лесов: департамент лесного хозяйства Нижегородской области – в рамках полномочий в области лесных отношений, переданных Российской Федерацией субъектам Российской Федерации, адрес: 601134 г. Нижний Новгород, ул. Костина, д. 2, тел. 433-69-85 (Михайловское районное лесничество, адрес: 606272, Нижегородская область, Воротынский район,

с.Михайловское, ул. Мира, д.15, тел. 8 (83164) 3-91-68).

Наименование юридического лица, взявшего на себя обязательство по контролю за соблюдением режима охраны памятника природы и обеспечению функционирования памятника природы: министерство экологии и природных ресурсов Нижегородской области, адрес: 603134 г. Нижний Новгород, ул. Костина, д. 2, тел. 433-99-65.

Паспорт составлен инженером по охране окружающей среды АО «Транснефть – Верхняя Волга» А.И.Бакка.

Приложения:

1. Список лесных кварталов и выделов, входящих в состав памятника природы регионального значения «Болото Дряничное».
 2. Схема расположения памятника природы регионального значения «Болото Дряничное» и его охранной зоны. Масштаб 1:400000.
 3. Схема территории памятника природы регионального значения «Болото Дряничное» и его охранной зоны. Масштаб 1:70000.
-

ПРИЛОЖЕНИЕ 1
к паспорту на памятник природы
регионального значения
«Болото Дряничное»

**Список лесных кварталов и выделов, входящих в состав памятника
природы регионального значения «Болото Дряничное»**

квартал	выделы	площадь, га	квартал	выделы	площадь, га
Михайловское районное лесничество					
Красноярское участковое лесничество					
110	20	14,5	152	20	4,2
	21	5,9		21	12,3
111	4	0,7		22	0,9
	5	2,4		24	9,8
	7	4,3		25	2,0
	10	2,1		26	1,1
	11	8,2		27	1,6
	12	8,2		28	0,9
	13	9,4		32	8,4
	14	7,7		33	0,6
	15	4,1		34	0,7
	16	0,9		35	1,9
	17	1,2		36	0,5
	18	1,9		37	0,5
	19	3,1		38	3,7
	20	6,1		39	1,4
21	3,5	40		1,8	
22	1,5	41		1,7	
23	1,5	42		1,3	
112	полностью	113,0		43	0,4
117	8	5,7	158	27	1,7
	10	13,8		28	2,5
	22	1,9		30	9,0
118	1	23,0		31	14,1
	2	7,9		35	2,1
	3	9,6		36	0,6
	5	2,0		37	1,5
	6	5,9		38	3,2
119	1	10,6		39	0,9
	2	3,0		40	0,5

	3	1,4
	4	27,8
	16	15,4
	17	1,8
120	ПОЛНОСТЬЮ	117,0
125	4	20,8
126	28	1,4
	29	5,0
	30	2,3
127	20	5,0
	21	11,0
	22	43,7
128	1	1,5
	2	1,9
	3	0,9
	4	18,7
	5	3,3
	13	56,3
	14	0,5
133	20	2,9
	25	15,8
	30	0,7
	31	0,4
	32	2,7
	34	0,7
	35	0,4
134	29	25,9
135	9	64,6
	19	9,8
	21	2,6
136	1	17,8
	19	18,8
	21	13,2
	22	2,9
141	5	1,0
	6	3,9
	15	11,8
	18	0,9
	19	1,2
	21	7,2
	22	0,9
	23	0,7
24	0,4	

159	3	1,7
	4	5,3
	5	3,4
	6	0,9
	8	2,1
	9	4,7
	13	1,1
	14	0,5
	15	0,7
	16	3,6
	17	7,8
	18	5,3
	21	8,8
	32	2,4
33	0,3	
160	6	4,0
	7	5,8
	8	5,9
	9	3,8
	10	3,7
	12	1,3
	14	2,0
	18	1,5
	20	9,5
	21	6,0
	24	1,2
	25	3,2
	26	9,4
	27	1,0
28	2,1	
29	1,6	
165	12	32,0
	13	4,6
	14	13,9
	15	1,9
	20	2,4
	27	1,8
	28	2,1
29	1,4	
30	0,7	
166	2	3,0
	3	5,9
	23	2,0

142	1	1,2			24	5,6	
	2	1,5			25	0,5	
	3	5,4			167	13	22,5
	4	30,4				14	5,4
	5	1,0				15	14,5
	6	4,2			17	13,2	
	7	11,3			168	5	1,9
	22	4,1				11	0,6
	23	0,3				12	1,8
143	1	7,2	18	11,4			
	19	29,2	19	5,5			
144	1	26,8	23	4,2			
	2	24,4	35	6,0			
149	6	14,8	173	4	12,2		
	13	2,5		9	2,8		
	18	1,2		31	0,6		
	23	3,8		32	2,0		
	33	2,2		33	1,5		
	34	1,3		34	1,0		
	35	5,0		35	1,7		
	36	0,6		36	0,5		
	37	0,6		37	0,7		
151	20	3,8	175	1	3,7		
	22	10,5		19	23,2		
	24	0,3		21	2,0		
	25	1,4	176	2	13,2		
	27	0,9		6	2,7		
	28	0,8		7	21,0		
	30	0,3					

Красноборковское участковое лесничество

39	9	8,3	61	12	27,9
	15	33,9	62	5	63,7
	18	6,3	63	1	28,0
	21	5,8		4	2,5
40	ПОЛНОСТЬЮ	206,0		17	36,0
41	12	2,6	64	ПОЛНОСТЬЮ	176,0
	17	12,5	65	21	5,9
42	6	9,8		46	1,9
	7	8,6	66	1	44,0
	11	22,8		2	8,9

	12	10,1
	13	5,3
	14	9,9
	15	4,8
	16	5,2
43	1	5,6
	2	3,2
	3	4,5
	4	12,1
	5	12,2
	13	7,0
	14	3,9
	15	17,0
	18	1,8
	19	6,8
	20	5,3
21	6,5	
44	ПОЛНОСТЬЮ	237,0
45	1	81,3
	2	2,0
	4	3,2
46	1	6,8
47	1	44,0
	12	7,8
	18	2,0
	19	2,5
	20	11,9
	21	2,0
	22	7,9
	23	2,3
48	17	22,9
	18	3,1
	20	24,0
	24	14,6
49	1	9,4
	26	11,3
50	5	10,0
	6	9,4
	10	25,7
	11	29,0
	12	6,5
	13	2,1
	18	88,8

	3	3,3
	9	3,2
	10	4,7
	11	4,2
	12	9,0
	13	12,6
67	10	12,4
	11	2,6
	12	3,7
	13	38,3
68	2	74,4
69	1	52,2
	1	35,5
	10	3,1
70	1	35,0
	23	40,0
	24	0,8
	42	24,0
	42	24,0
71	1	3,3
	2	12,6
	7	2,2
	19	3,9
72	6	7,7
	10	1,7
	11	8,3
73	1	2,8
75	3	46,0
	4	3,7
76	1	29,4
	20	8,5
	21	2,0
	22	12,1
	22	12,1
77	1	1,6
	2	7,4
	3	9,9
	4	2,4
	5	0,7
	6	0,8
	7	14,5
19	30,8	
25	1,5	
78	1	9,1
	2	131,9

51	5	9,1		5	4,6	
	6	7,8		13	2,6	
	10	29,3		14	1,1	
	30	7,8		79	1	2,0
52	ПОЛНОСТЬЮ	137,0		2	11,0	
53	ПОЛНОСТЬЮ	155,0	80	1	1,8	
54	ПОЛНОСТЬЮ	215,0		2	4,6	
55	1	48,5		17	21,7	
	4	15,0		18	21,0	
	6	11,2	21	4,4		
56	ПОЛНОСТЬЮ	143,0	81	3	114,0	
57	1	124,6		9	9,2	
	2	4,3		20	46,5	
58	16	76,6	24	10,5		
	20	4,4	83	4	5,4	
	21	10,8	84	4	95,0	
59	13	47,6		5	54,7	
	15	3,7	85	1	23,0	
	16	6,8		2	27,0	
	17	5,1		37	0,7	
	18	12,6		45	7,5	
	21	1,9		47		1,8
	23	4,4				
	24	5,3				
60	1	4,1				
	2	7,6				
	3	4,1				
	4	2,9				
	5	10,1				
	9	90,0				
	10	1,0				
19	1,0					

Каменское участковое лесничество

34	32	10,3	43	5	4,5
	34	10,4		6	2,9
	35	2,0		8	127,4
	36	3,5		9	14,6
35	17	8,8	44	1	44,2
	18	17,5		5	1,4
	19	9,6	45	1	3,3
	26	35,8		2	9,5
	31	5,8		3	8,7

37	ПОЛНОСТЬЮ	223,0
38	1	5,2
	2	45,7
39	14	12,2
	20	14,4
	24	3,0
	25	10,0
	26	3,0
	28	51,5
	29	17,6
	40	1
2		16,7
3		1,3
9		4,7
10		3,0
15		9,3
16		55,4
22		20,9
41	9	3,2
	10	21,0
	12	12,0
	13	1,2
	14	1,5
	15	6,5
	16	90,5
	17	1,7
	18	16,0
	19	9,2
42	2	41,5
	3	1,2
	4	8,0
	6	6,3
	9	25,5
	10	5,3
	11	7,1
	12	7,7
	13	3,3
	14	6,5
	15	4,6
	18	2,6
	19	4,2
	23	0,1

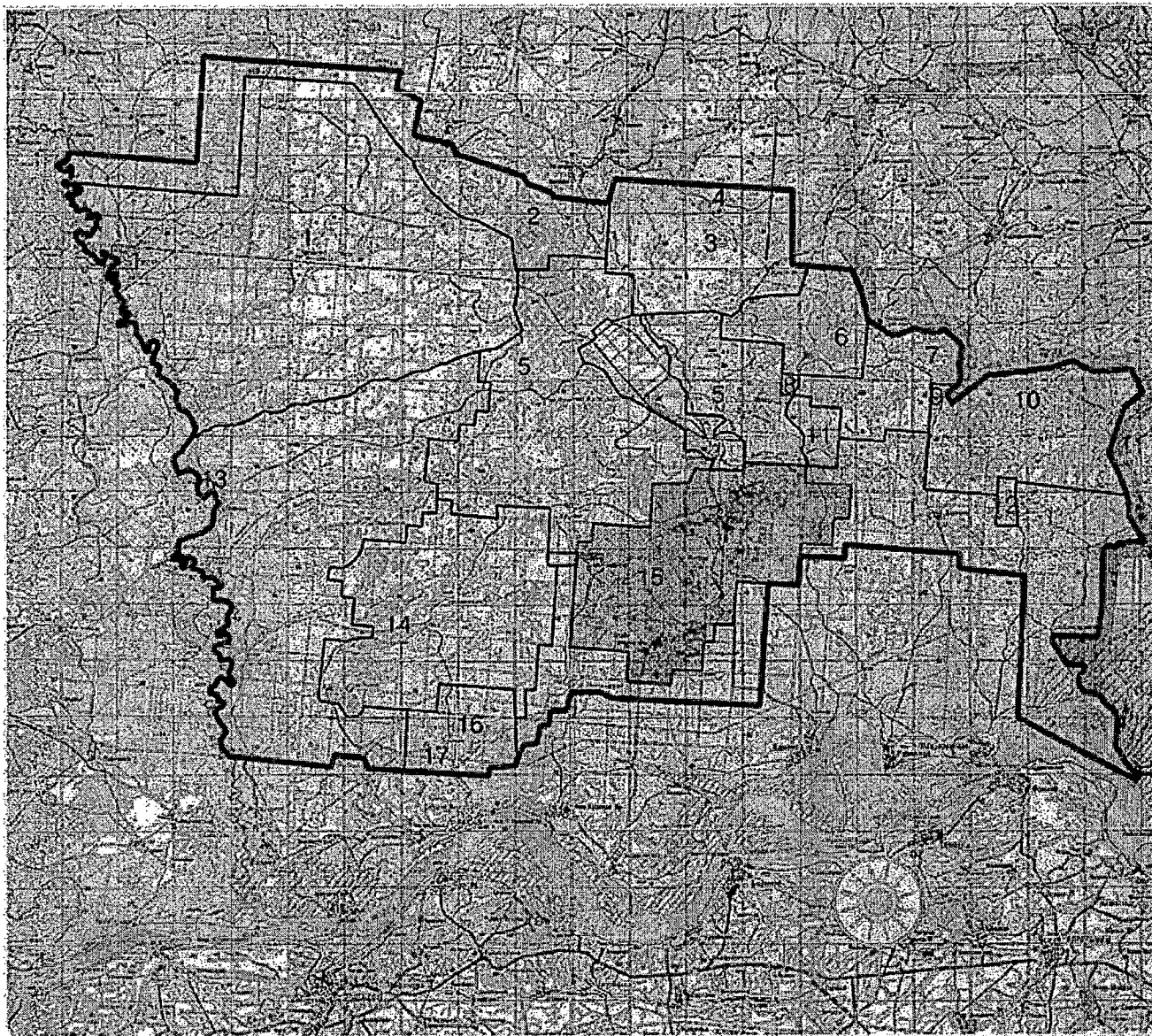
	7	3,9	
	8	3,4	
	21	0,7	
	26	0,3	
46	1	168,2	
47	11	3,1	
	12	7,6	
	13	10,3	
	15	32,8	
	17	12,2	
	18	5,3	
	19	3,6	
	20	11,1	
48	22	0,2	
	8	13,3	
49	19	0,2	
	1	141,2	
50	5	12,3	
	13	3,1	
	3	23,8	
51	4	9,4	
	5	32,0	
	10	19,3	
	11	2,3	
	12	12,0	
	20	1,7	
	22	8,6	
	52	2	172,4
		3	9,6
		8	2,1
53	1	4,2	
	2	9,6	
	11	1,9	
	13	6,6	
	16	10,4	
	17	5,5	
	32	33,4	
	40	11,1	
55	1	16,2	
56	5	91,0	
	6	2,6	

Разнежское участковое лесничество						
83	3	24,0		92	1	6,6
	10	1,8			9	4,8
	11	2,9			14	8,6
	14	0,7				
	15	1,5				
	20	15,9				
ИТОГО						7481,4 га

ПРИЛОЖЕНИЕ 2
к паспорту на памятник природы
регионального значения
«Болото Дряничное»

Схема расположения
памятника природы регионального значения
«Болото Дряничное» и его охранной зоны

Масштаб 1: 400000



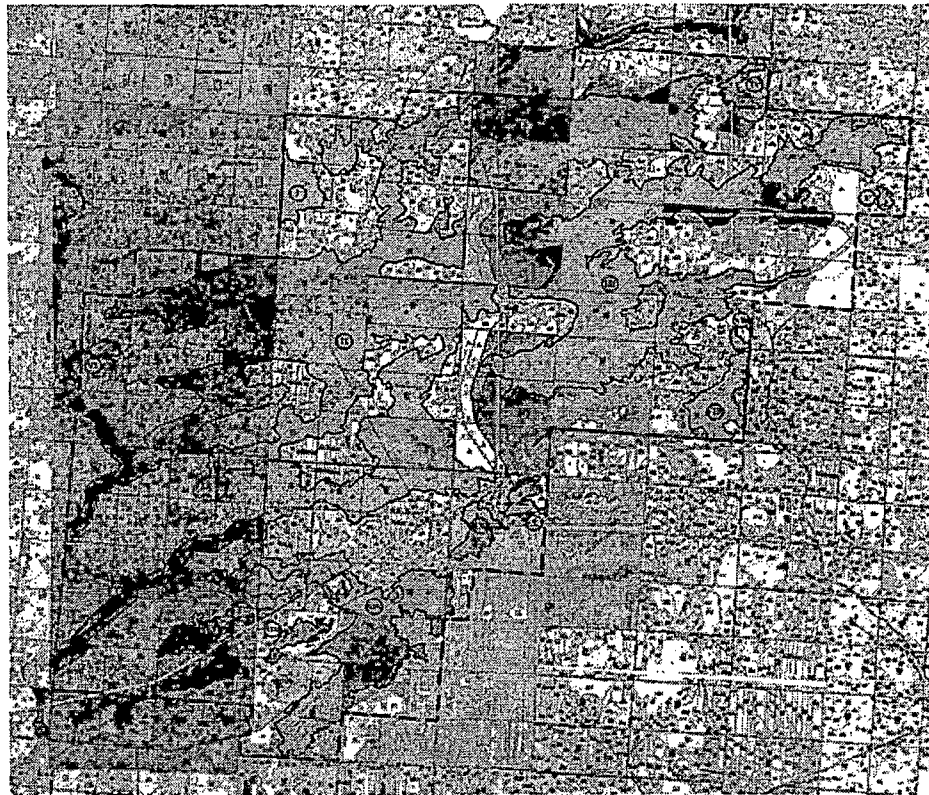
территория расположения памятника природы регионального значения
«Болото Дряничное» с охранной зоной






граница водно-болотного угодья международного значения «Камско-
Бакалдинская группа болот, включая государственный природный
заповедник «Керженский»

ПРИЛОЖЕНИЕ 3
к паспорту на памятник природы
регионального значения
«Болото Дряничное»

Схема территории
памятника природы регионального значения
«Болото Дряничное» и его охранной зоны
Масштаб 1:70000



Условные обозначения:

-  территория памятника природы
-  граница охранной зоны
-  номера отдельно расположенных участков (кластеров)

Площадь отдельно расположенных участков (кластеров):

- I – 95,3 га
- II – 3633,0 га
- III – 2620,8 га
- IV – 41,6 га
- V – 13,4 га
- VI – 22,7 га
- VII – 12,2 га
- VIII – 138,1 га
- IX – 73,7 га
- X – 40,8 га
- XI – 84,7 га
- XII – 68,1 га
- XIII – 52,3 га
- XIV – 584,5 га

Итого площадь памятника природы 7481,4 га

Краснодарское участковое лесничество
Михайловского районного лесничества,
Пышковский муниципальный район

Краснодарское участковое лесничество

Камышевское участковое лесничество

Рязанское участковое лесничество

Михайловского районного лесничества,
Ворожьевский муниципальный район