



Правительство Нижегородской области

ПОСТАНОВЛЕНИЕ

26 июня 2017 года

№ 456

Об утверждении документации по планировке территории (проекта планировки и межевания территории), расположенной в районе деревень Афонино и Никульское Кстовского района Нижегородской области и деревни Новопокровское Советского района города Нижнего Новгорода

В соответствии со статьями 7, 45 Градостроительного кодекса Российской Федерации, статьями 5, 27 Закона Нижегородской области от 8 апреля 2008 года № 37-3 «Об основах регулирования градостроительной деятельности на территории Нижегородской области» Правительство Нижегородской области **п о с т а н о в л я е т :**

1. Утвердить прилагаемую документацию по планировке территории (проект планировки и межевания территории), расположенной в районе деревень Афонино и Никульское Кстовского района Нижегородской области и деревни Новопокровское Советского района города Нижнего Новгорода (далее – документация по планировке территории).

2. Департаменту градостроительного развития территории Нижегородской области:

2.1. В течение четырех дней со дня утверждения направить документацию по планировке территории главе города Нижнего Новгорода, главам администраций Афонинского сельсовета и Большеельнинского сельсовета Кстовского муниципального района Нижегородской области.

2.2. Обеспечить размещение настоящего постановления на официальном сайте Правительства Нижегородской области в информационно-телекоммуникационной сети «Интернет».

3. Рекомендовать главе администрации города Нижнего Новгорода, главам администраций Афонинского и Большеельнинского сельсовета Кстовского муниципального района Нижегородской области:

3.1. Обеспечить опубликование документации по планировке территории в порядке, установленном для официального опубликования муниципальных правовых актов, иной официальной информации, в течение семи дней со дня ее утверждения.

3.2. Обеспечить размещение документации по планировке территории на официальном сайте администрации города Нижнего Новгорода, администраций Афонинского и Большеельнинского сельсовета Кстовского муниципального района Нижегородской области в информационно-телекоммуникационной сети «Интернет».

4. Аппарату Правительства Нижегородской области обеспечить опубликование настоящего постановления.

Губернатор

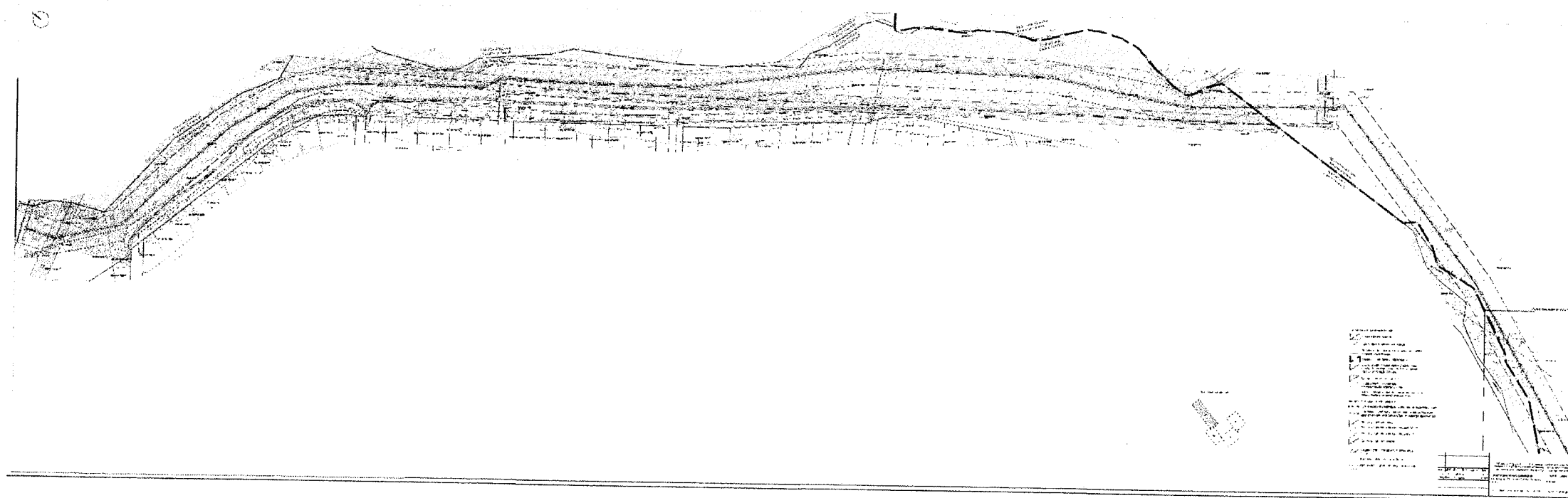


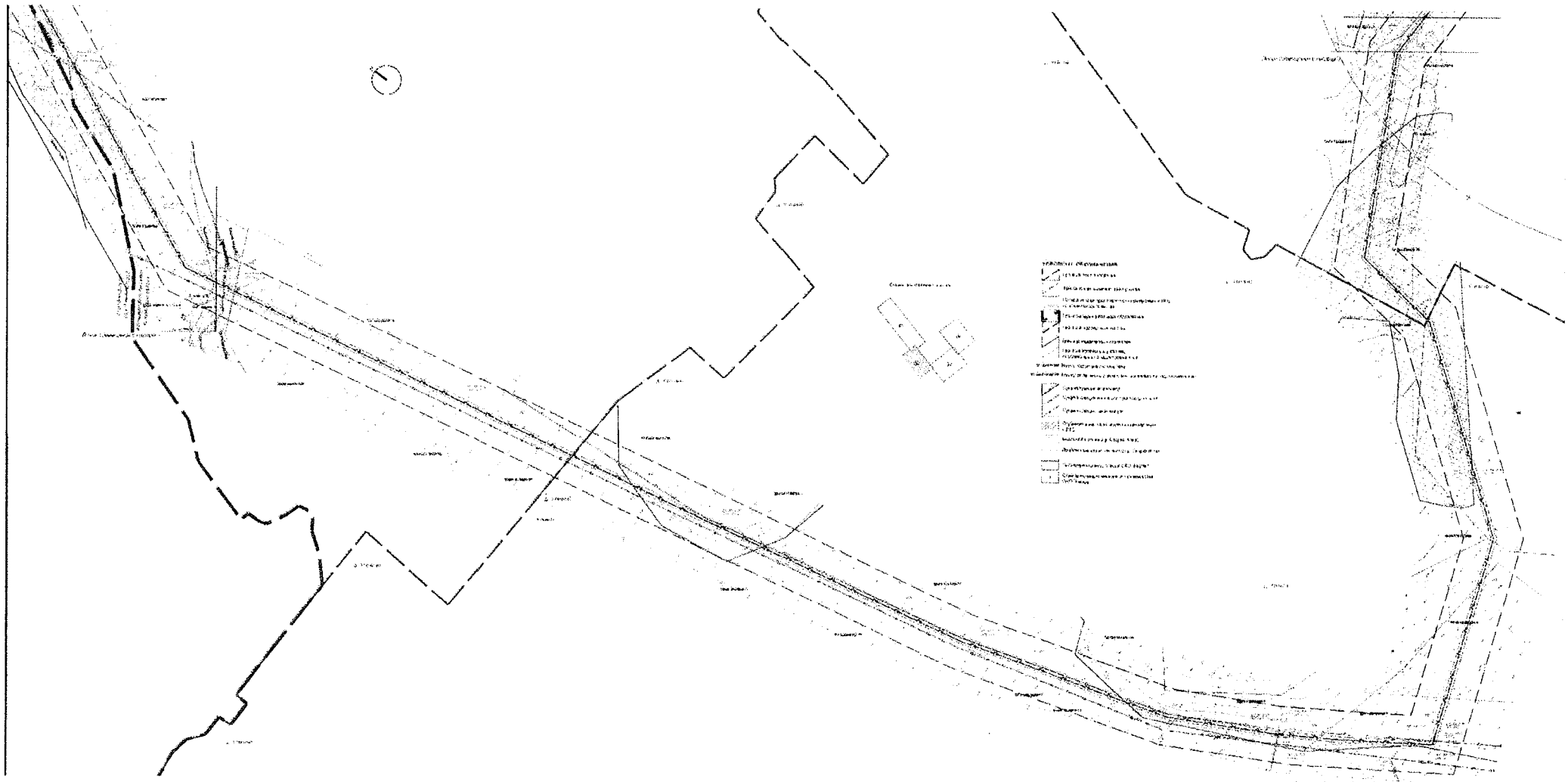
В.П.Шанцев

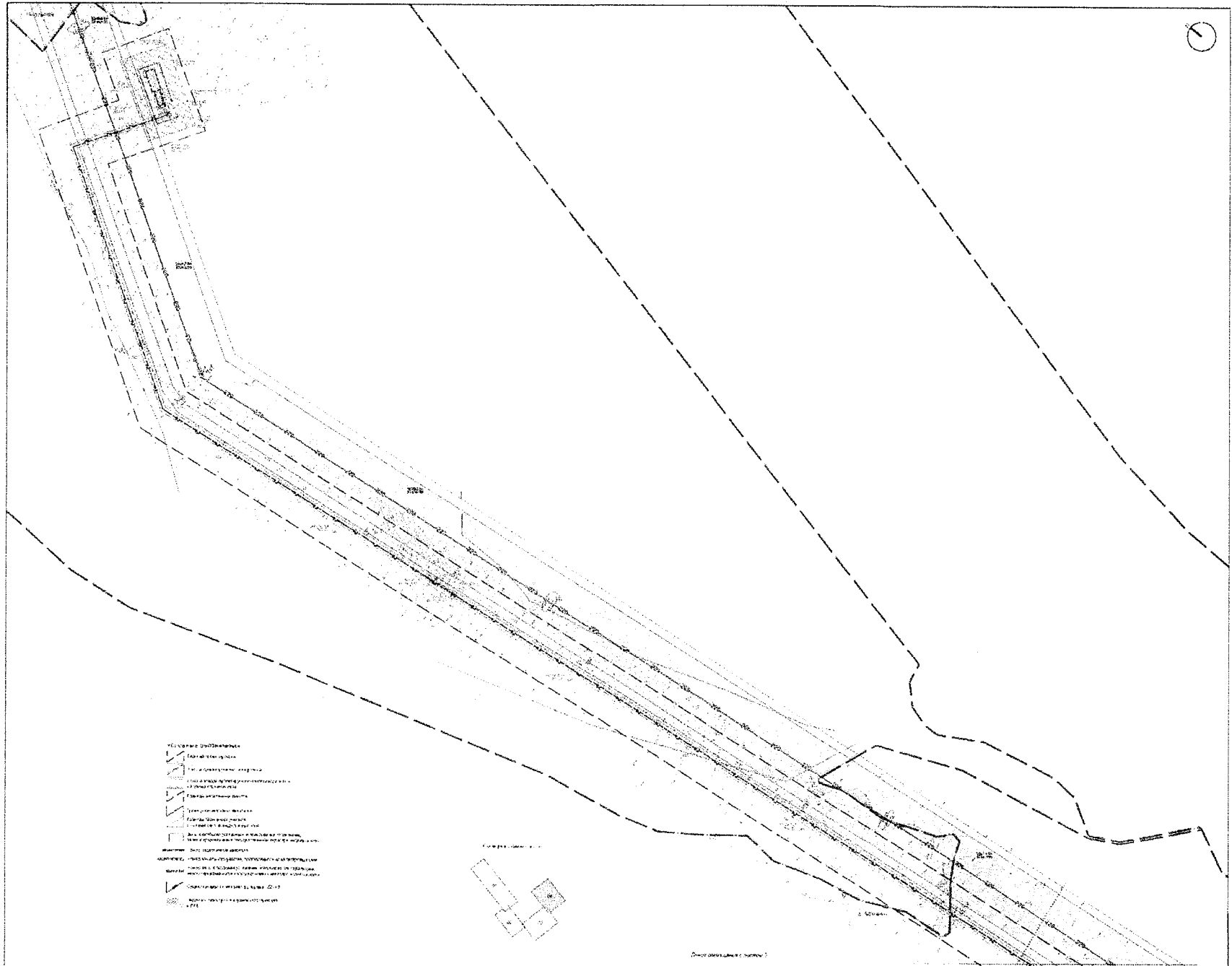
УТВЕРЖДЕНА
постановлением Правительства
Нижегородской области
от 26 июня 2017 года № 456

Документация по планировке территории (проект планировки и межевания территории), расположенной в районе деревень Афонино и Никульское Кстовского района Нижегородской области и деревни Новопокровское Советского района города Нижнего Новгорода

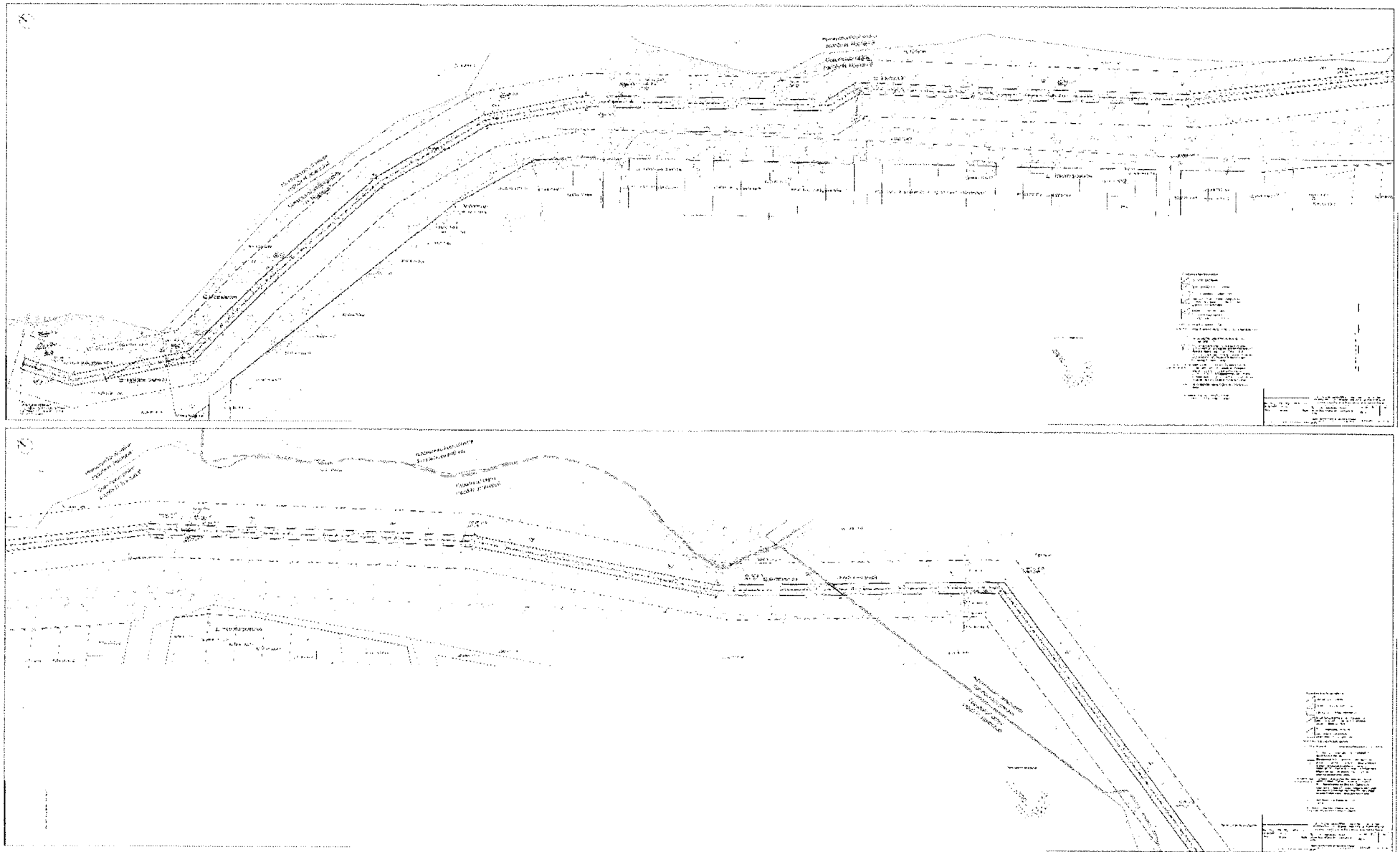
I. Чертеж планировки территории

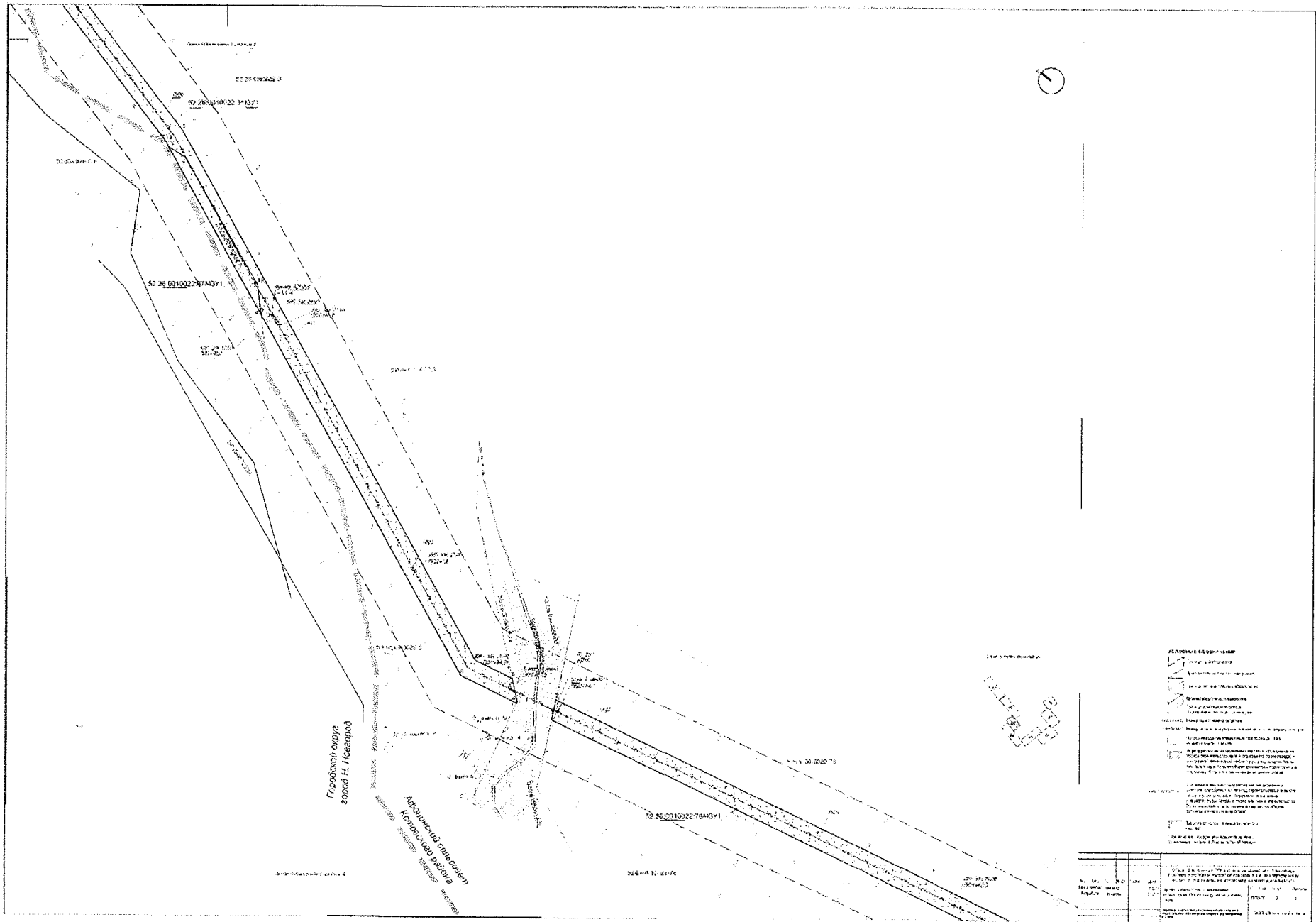


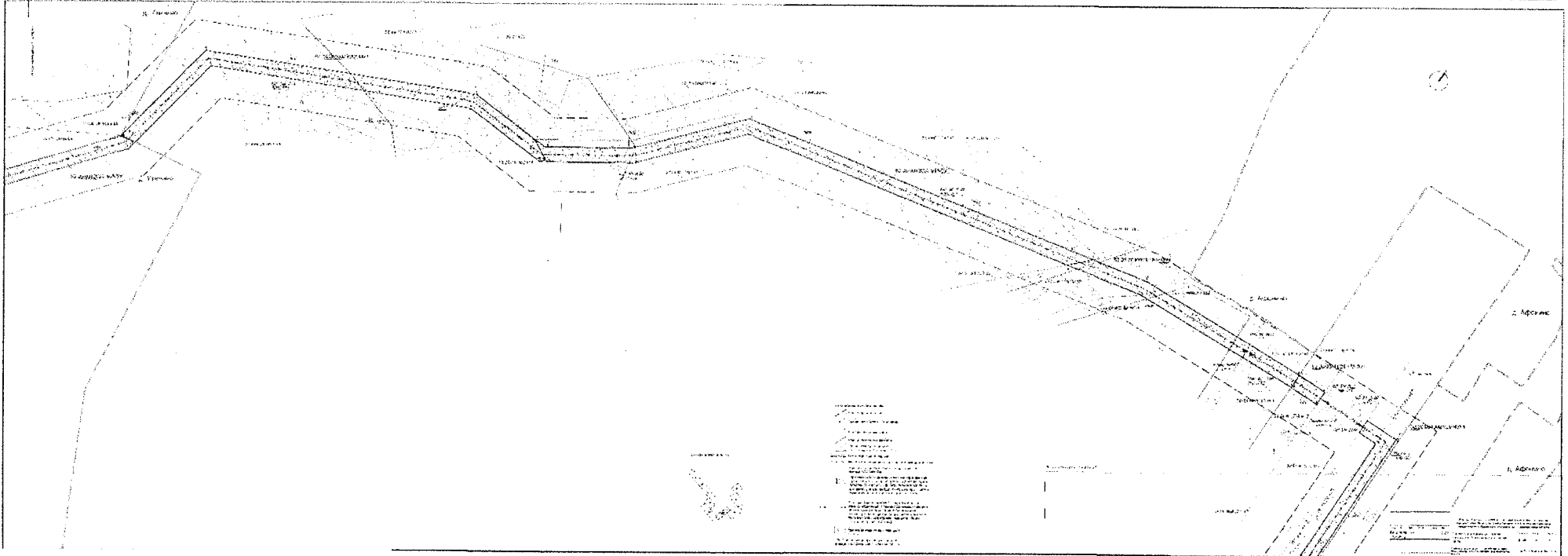
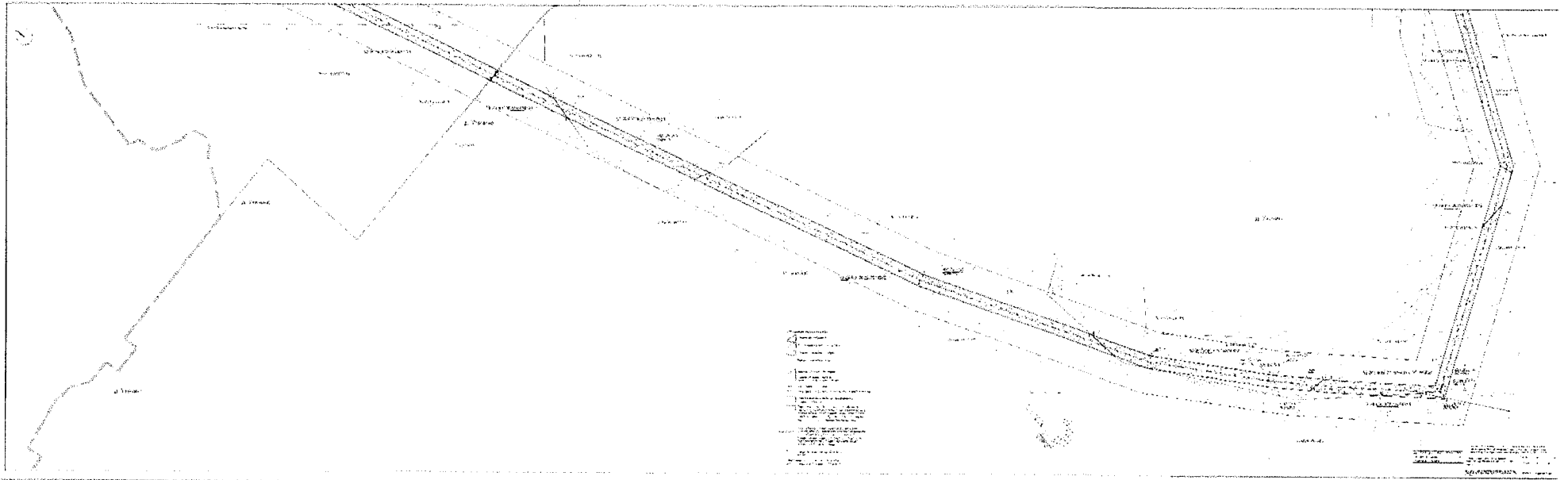


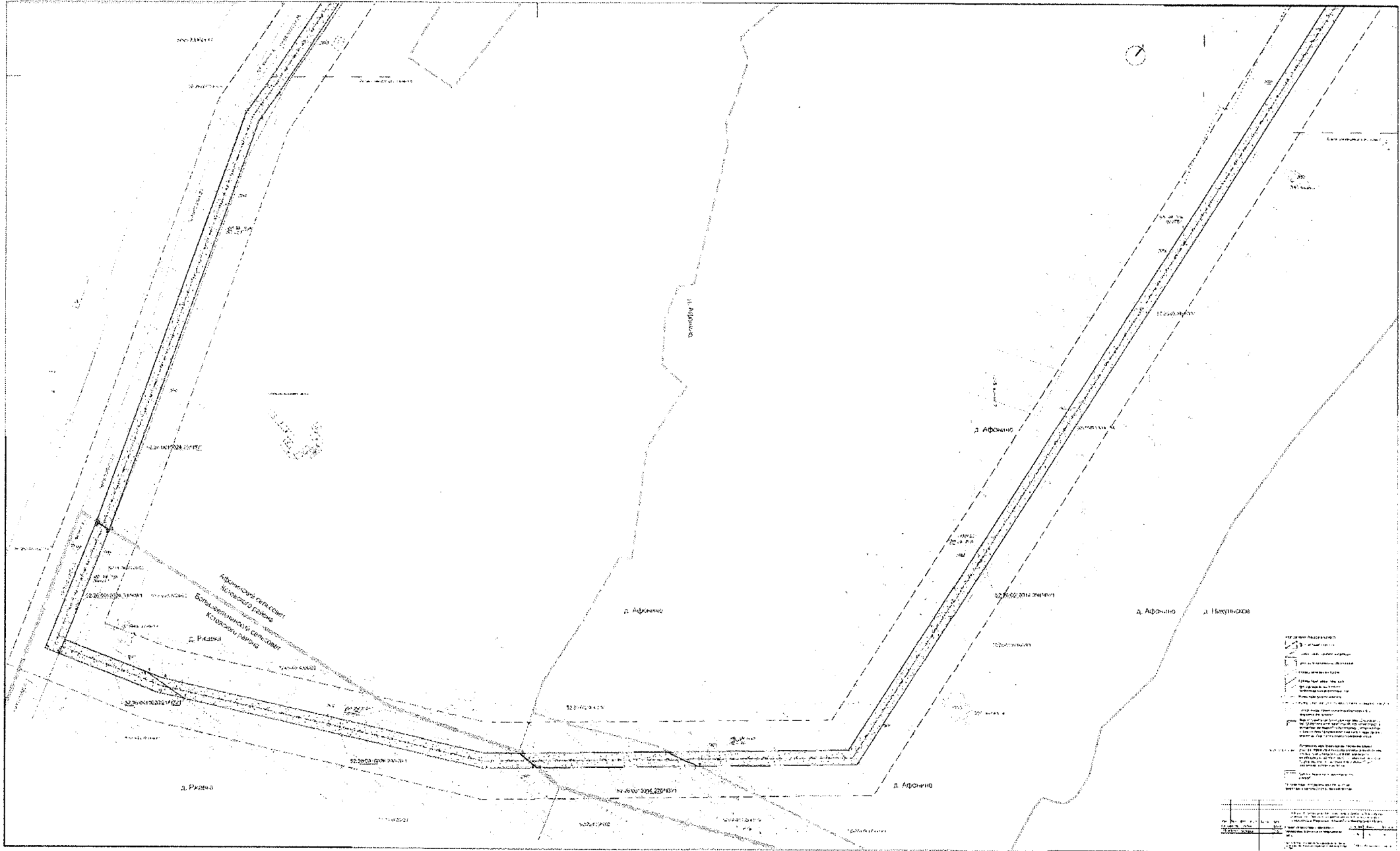


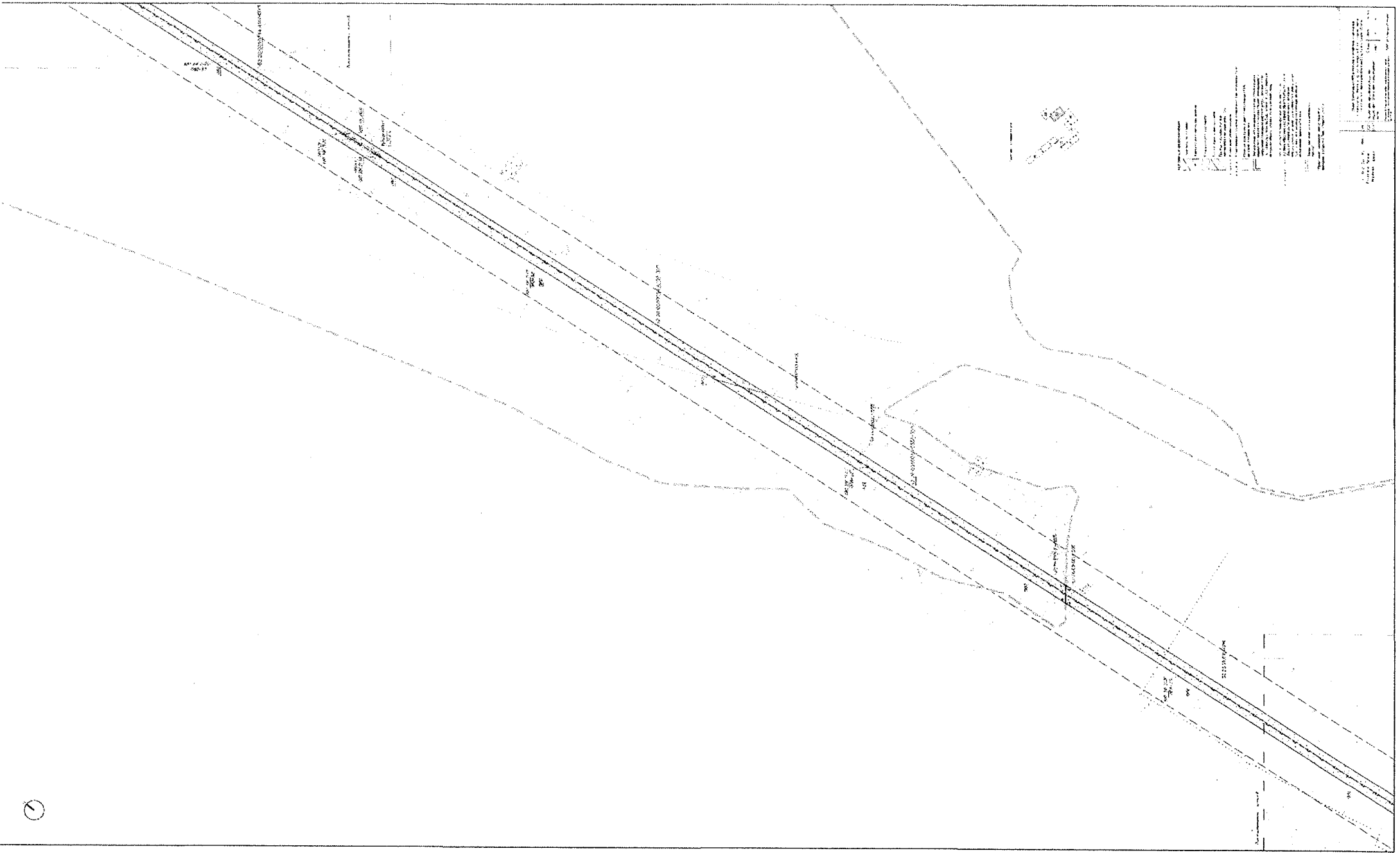
II. Чертеж межевания территории на период строительства





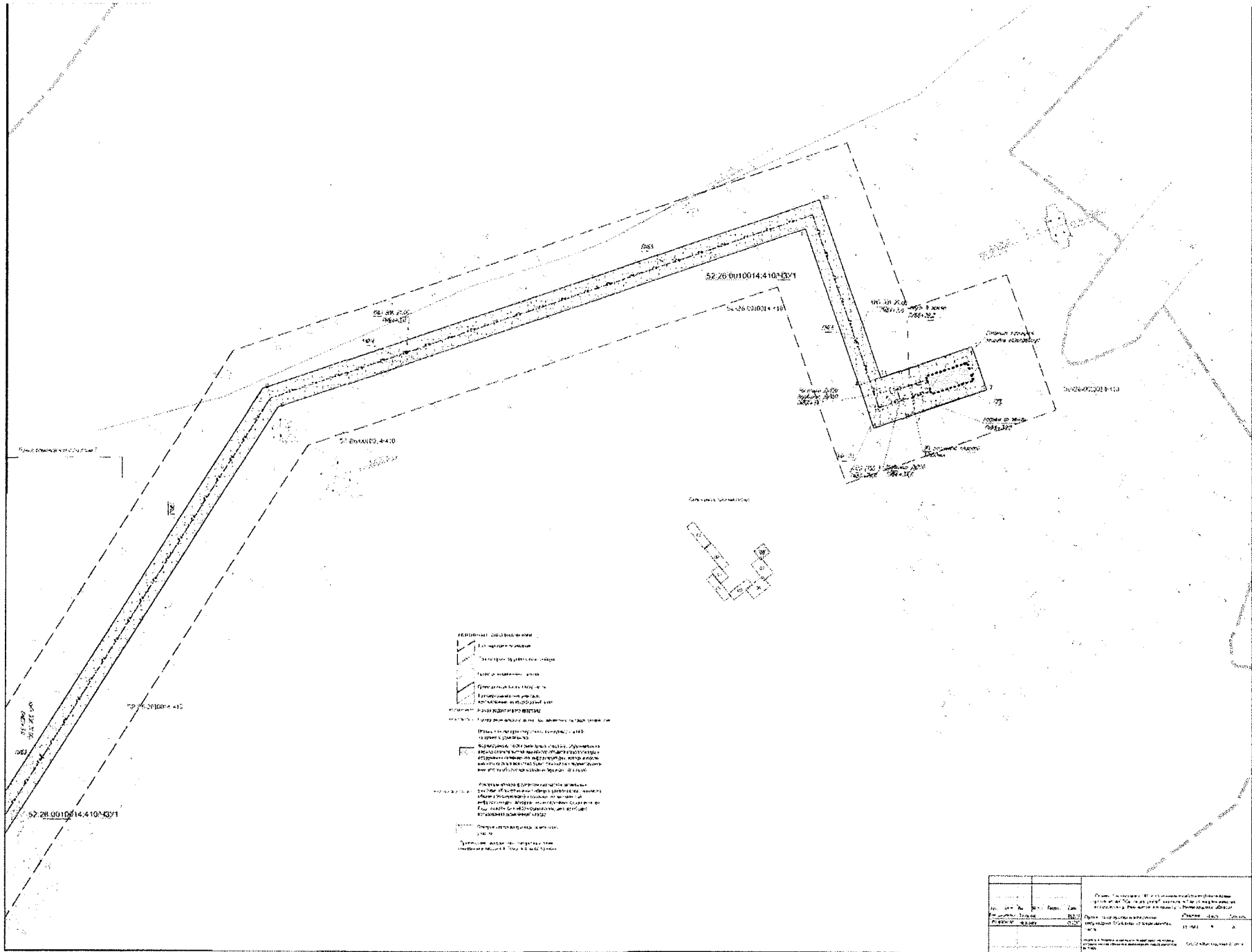






REVISIONS	
1	ISSUED FOR PERMITTING
2	REVISED PER COMMENTS
3	REVISED PER COMMENTS
4	REVISED PER COMMENTS
5	REVISED PER COMMENTS
6	REVISED PER COMMENTS
7	REVISED PER COMMENTS
8	REVISED PER COMMENTS
9	REVISED PER COMMENTS
10	REVISED PER COMMENTS
11	REVISED PER COMMENTS
12	REVISED PER COMMENTS
13	REVISED PER COMMENTS
14	REVISED PER COMMENTS
15	REVISED PER COMMENTS
16	REVISED PER COMMENTS
17	REVISED PER COMMENTS
18	REVISED PER COMMENTS
19	REVISED PER COMMENTS
20	REVISED PER COMMENTS
21	REVISED PER COMMENTS
22	REVISED PER COMMENTS
23	REVISED PER COMMENTS
24	REVISED PER COMMENTS
25	REVISED PER COMMENTS
26	REVISED PER COMMENTS
27	REVISED PER COMMENTS
28	REVISED PER COMMENTS
29	REVISED PER COMMENTS
30	REVISED PER COMMENTS
31	REVISED PER COMMENTS
32	REVISED PER COMMENTS
33	REVISED PER COMMENTS
34	REVISED PER COMMENTS
35	REVISED PER COMMENTS
36	REVISED PER COMMENTS
37	REVISED PER COMMENTS
38	REVISED PER COMMENTS
39	REVISED PER COMMENTS
40	REVISED PER COMMENTS
41	REVISED PER COMMENTS
42	REVISED PER COMMENTS
43	REVISED PER COMMENTS
44	REVISED PER COMMENTS
45	REVISED PER COMMENTS
46	REVISED PER COMMENTS
47	REVISED PER COMMENTS
48	REVISED PER COMMENTS
49	REVISED PER COMMENTS
50	REVISED PER COMMENTS





ПРИМЕРЫ ШИПОВИДНЫХ

- 1. Шиповидный знак - граница участка
- 2. Шиповидный знак - граница территории
- 3. Шиповидный знак - граница территории с указанием номера участка
- 4. Шиповидный знак - граница территории с указанием номера участка и координат

ПРИМЕРЫ ШИПОВИДНЫХ

- 5. Шиповидный знак - граница территории с указанием номера участка и координат
- 6. Шиповидный знак - граница территории с указанием номера участка и координат

ПРИМЕРЫ ШИПОВИДНЫХ

- 7. Шиповидный знак - граница территории с указанием номера участка и координат
- 8. Шиповидный знак - граница территории с указанием номера участка и координат

№ п/п	№ документа	Дата	Исполнитель	Проверенный	Дата	Подпись
1
2

Составитель: ...
 Проверенный: ...
 Дата: ...

III. Чертеж межевания территории на период эксплуатации линейного объекта

