



# Правительство Нижегородской области

## ПОСТАНОВЛЕНИЕ

28 апреля 2017 года

№ 280

### **Об утверждении изменений в генеральный план городского округа город Бор Нижегородской области, утвержденный решением Совета депутатов городского округа город Бор Нижегородской области от 25 декабря 2012 года № 113**

В соответствии со статьями 8.2, 24 Градостроительного кодекса Российской Федерации, пунктом 1 части 4 статьи 2 Закона Нижегородской области от 23 декабря 2014 года № 197-З «О перераспределении отдельных полномочий между органами местного самоуправления муниципальных образований Нижегородской области и органами государственной власти Нижегородской области», на основании протокола заседания комиссии по подготовке правил землепользования и застройки Нижегородской области и иным вопросам землепользования и застройки Нижегородской области от 24 марта 2017 года № 34, в целях обеспечения устойчивого развития территории городского округа город Бор Нижегородской области Правительство Нижегородской области **п о с т а н о в л я е т**:

1. Утвердить прилагаемые изменения в генеральный план городского округа город Бор Нижегородской области, утвержденный решением Совета депутатов городского округа город Бор Нижегородской области от 25 декабря 2012 года № 113 (далее – генеральный план городского округа город Бор Нижегородской области).

2. Департаменту градостроительного развития территории Нижегородской области:

2.1. В течение семи дней направить настоящее постановление главе местного самоуправления городского округа город Бор Нижегородской области.

2.2. Обеспечить размещение настоящего постановления на официальном сайте Правительства Нижегородской области в информационно-телекоммуникационной сети «Интернет».

3. Рекомендовать администрации городского округа город Бор Нижегородской области:

3.1. Обеспечить размещение генерального плана городского округа город Бор Нижегородской области с изменениями, утвержденными настоящим постановлением, на официальном сайте администрации городского округа город Бор Нижегородской области в информационно-телекоммуникационной сети «Интернет».

3.2. Обеспечить размещение генерального плана городского округа город Бор Нижегородской области с изменениями, утвержденными настоящим постановлением, в Федеральной государственной информационной системе территориального планирования не позднее десяти дней со дня его утверждения.

4. Аппарату Правительства Нижегородской области обеспечить опубликование настоящего постановления.

И.о.Губернатора



Е.Б.Люлин

УТВЕРЖДЕНЫ  
постановлением Правительства  
Нижегородской области  
от 28 апреля 2017 года № 280

### ИЗМЕНЕНИЯ

**в генеральный план городского округа город Бор Нижегородской области,  
утвержденный решением Совета депутатов городского округа город Бор  
Нижегородской области от 25 декабря 2012 года № 113**

1. В части 1 «Положения о территориальном планировании» тома I «Положения о территориальном планировании»:

1.1. Изложить подпункты 1.2, 1.5, 1.7 пункта 1, подпункты 2.2, 2.3, 2.4, 2.6, 2.11, 2.12, 2.14, 2.15 пункта 2, подпункт 3.3 пункта 3 таблицы 2.6 "Параметры функциональных зон различного назначения и сведения о размещении в них объектах капитального строительства" главы 4 "Параметры функциональных зон, планируемых для объектов капитального строительства, и сведения о них" раздела 2 "Сведения о видах, назначении и наименованиях планируемых для размещения объектов местного значения городского округа, их основные характеристики, их местоположение, а также характеристики зон с особыми условиями использования территории в случае, если установление таких зон требуется в связи с размещением данных объектов" в следующей редакции:

1.2	СТН-Б – зона многофункциональной застройки срединной части города Бор	Формирование и развитие зоны многофункциональной застройки срединной части города Бор СТН-Б должно направляться следующими целевыми установками – созданием правовых, административных и экономических условий для: 1) многофункционального использования территории с преимущественным распространением функции постоянного проживания населения в домах разного типа: многоквартирных с приусадебными участками, многоквартирных блокированных и секционных от 2-х до 9-ти этажей, размещаемых в подзонах, специально выделяемых в правилах землепользования и застройки; 2) развития центров вдоль основных улиц с возможностью организации широкого спектра коммерческих и обслуживающих функций, ориентированных на удовлетворение	3447,15	0,97
-----	---	---	---------	------

		<p>повседневных и периодических потребностей населения;</p> <p>3) повышения интенсивности использования территории, инженерной и транспортной инфраструктур за счет трансформации существующих территорий, занятых индивидуальными садами, и пустырей в кварталы многоэтажной застройки, постепенной замены индивидуальной жилой застройки на жилые дома городского типа;</p> <p>4) реконструкции и нового строительства зданий на застроенных территориях при соблюдении принципов квартальной застройки в пределах существующих кварталов, в соответствии с нормами земельных участков многоквартирных жилых домов и нормативными требованиями технических регламентов безопасности, а также в соответствии с показателями Генерального плана;</p> <p>5) установления красных линий кварталов и границ земельных участков многоквартирных жилых домов посредством подготовки проектов планировки и межевания;</p> <p>6) постепенного освобождения придомовых территорий от хозяйственных построек и гаражей и размещения на придомовых территориях площадок для отдыха, детских и спортивных площадок;</p> <p>7) содействия развитию архитектурного разнообразия при сохранении целостности стиля застройки с учетом показателей Генерального плана в отношении плотности использования данной функциональной зоны – показателей, подлежащих учету при подготовке ПЗЗ.</p> <p>При реализации указанных целевых установок надлежит учитывать:</p> <p>1. Существующие особенности данного вида функциональных зон:</p> <p>1.1. Необходимость строительства новых общеобразовательных школ и детских садов в районах массового жилищного строительства в соответствии с расчетным уровнем</p>	
--	--	--	--

		<p>обеспеченности детскими дошкольными и школьными учреждениями.</p> <p>1.2. Отсутствие детских, спортивных, хозяйственных и площадок для отдыха на территории кварталов.</p> <p>1.3. Наличие ограничений по размещению стоянок для индивидуальных автомобилей.</p> <p>2. Показатели интенсивности использования территории на перспективу применительно к зоне многоэтажной жилой застройки центральной части города в целом:</p> <p>2.1. Максимальная плотность нетто застройки всех видов объектов капитального строительства в границах земельных участков – не более 8000 кв. м/га, в границах функциональной зоны – не более 4000 кв. м/га.</p> <p>2.2. Максимальная доля помещений нежилого назначения от общей площади помещений всех видов использования (с учетом наземной части объектов капитального строительства для размещения автомобильных стоянок) – 15 %.</p> <p>2.3. Обеспеченность жилой застройки стояночными местами для индивидуальных автомобилей за пределами жилых кварталов – 1 автомобиль на жилую единицу.</p>		
--	--	--	--	--

1.5	СТН-Д - зона многофункциональной застройки периферийных районов городского округа	<p>Формирование и развитие зоны многофункциональной застройки периферийных кварталов СТН-Е должно направляться следующими целевыми установками - созданием правовых, административных и экономических условий для:</p> <p>1) формирования городских кварталов с потенциалом комплексного развития свободных территорий в целях массового жилищного строительства;</p> <p>2) стимулирования, поддержки процесса создания и развития разнообразных видов городской активности, многофункциональной застройки с интенсивным использованием земельного ресурса и</p>	1239,6	0,35
-----	---	--	--------	------

		<p>максимальной эффективностью использования инженерной инфраструктуры;</p> <p>3) создания условий транспортной доступности данной зоны с зоной городского центра и зонами удаленных городских центров посредством развития городского общественного транспорта;</p> <p>4) преимущественно жилого использования территорий с возможностью сочетания различных видов застройки - многоэтажных жилых домов не выше трех этажей, блокированных жилых домов и индивидуальных жилых домов городского и усадебного типа не выше трех этажей, размещаемых в подзонах, специально выделяемых в правилах землепользования и застройки;</p> <p>5) развития общественно-деловых и культурно-бытовых центров вдоль основных улиц с возможностью осуществлять широкий спектр коммерческих и обслуживающих функций, ориентированных преимущественно на удовлетворение повседневных потребностей населения;</p> <p>6) создания комфортных условий для постоянного проживания населения при сбалансированном сочетании многоквартирных домов и индивидуальных домов с приусадебными участками;</p> <p>7) содействия развитию архитектурного разнообразия при повышении эффективности использования земельных участков, сохранении целостности застройки с учетом показателей Генерального плана в отношении плотности использования данной функциональной зоны - показателей, подлежащих учету при подготовке ПЗЗ.</p> <p>При реализации указанных целевых установок надлежит учитывать:</p> <p>1) особенности расположения территорий относительно существующих населенных пунктов, наличия в них объектов социальной</p>	
--	--	--	--

		<p>инфраструктуры, наличия транспортной, инженерной инфраструктур;</p> <p>2) развитие территорий должно обеспечиваться на основании документации по планировке при соблюдении показателей генерального плана в отношении плотности использования данной функциональной зоны (показателей, подлежащих учету при подготовке градостроительных регламентов ПЗЗ) и расчетных показателей обеспечения объектами социальной, инженерной и транспортной инфраструктур;</p> <p>3) показатели интенсивности использования территории на перспективу:</p> <p>1. Максимальная плотность нетто застройки всех видов объектов капитального строительства - не более 2000 кв. м/га.</p> <p>2. Максимальная плотность нетто населения - не более 40 чел/га.</p> <p>3. Максимальная доля помещений нежилого назначения от общей площади помещений всех видов использования (с учетом наземной части объектов капитального строительства для размещения автомобильных стоянок) -10%.</p>		
--	--	---	--	--

"

1.7	СТН-Ж - зона малоэтажной жилой застройки периферийных районов городского округа	<p>Формирование зоны малоэтажной жилой застройки центральных кварталов города СТН-Ж должно направляться следующими целевыми установками - созданием правовых, административных и экономических условий для:</p> <p>1) преимущественно жилого использования территорий индивидуальных жилых домов городского и усадебного типа не выше трех этажей;</p> <p>2) создания условий для ведения личного подсобного хозяйства для жителей, проживающих в домах с приусадебными земельными участками при соблюдении принципов добрососедства;</p> <p>3) создания условий транспортной</p>	13097,7	3,69
-----	---	---	---------	------

"

	<p>доступности данной зоны с зоной городского центра и зонами удаленных городских центров посредством развития городского общественного транспорта;</p> <p>4) закрепления исторических красных линий кварталов, упорядочение границ земельных участков индивидуальных жилых домов на территориях сложившейся застройки и выделение планировочных элементов территории на незастроенных участках посредством подготовки проектов планировки и межевания;</p> <p>5) создания комфортных условий для постоянного проживания населения при сбалансированном сочетании территорий существующей и новой застройки;</p> <p>6) обеспечения населения объектами социальной, инженерной и транспортной инфраструктур в соответствии с расчетными нормами обеспечения;</p> <p>7) формирования жилой застройки с приусадебными участками, площадью, не превышающей площадь существующих, расположенных в границах квартала (посредством введения соответствующих показателей в градостроительные регламенты в составе ПЗЗ);</p> <p>8) содействия развитию архитектурного разнообразия при повышении эффективности использования земельных участков, сохранении целостности застройки в отношении плотности использования специально выделенных подзон, определяемых в ПЗЗ в границах данной функциональной зоны - с учетом показателей Генерального плана;</p> <p>9) повышения в перспективе степени разнообразия функций в пределах данной функциональной зоны без расширения ее границ.</p> <p>При реализации указанных целевых установок надлежит учитывать:</p> <p>1. Существующие особенности данного вида функциональных зон:</p> <p>1.1. Территории представляют собой сложившуюся застройку сельского</p>	
--	---	--



		<p>типа, расположенную на периферийных территориях города Бор и сельсоветов, а также территории нового индивидуального строительства.</p> <p>1.2. Наличие слаборазвитой инфраструктуры (или ее полное отсутствие): отсутствие дорог с твердым покрытием, централизованных систем водоснабжения и водоотведения, низкий уровень обслуживания городским транспортом, высокая степень зависимости жителей от индивидуального транспорта, низкая степень обеспеченности или полное отсутствие школьных и дошкольных учреждений.</p> <p>1.3. Наличие малоэтажной индивидуальной жилой застройки, не оборудованной полным комплексом централизованного инженерного обеспечения и которая последовательно заменяется на комфортабельную индивидуальную застройку.</p> <p>1.4. Общую направленность развития на перспективу - развитие в качестве территорий малоэтажной застройки в границах сложившихся кварталов и на свободных земельных участках в пределах их границ; предусматривать при формировании территориальной зоны и/или подзон этажность объектов капитального строительства не выше трех этажей.</p> <p>1.5. Сохранение параметров элементов планировочной структуры - кварталов и территорий общего пользования и недопущение перекрытия новой застройкой или земельными участками сложившихся транспортных и пешеходных связей.</p> <p>1.6. Удаленность от объектов культурно-бытового и социального назначения, недостаток территорий общего пользования, в том числе озелененных территорий.</p> <p>1.7. Недостаточное обеспечение общественным транспортом некоторых кварталов жилой застройки.</p> <p>2. Показатели интенсивности</p>		
--	--	--	--	--

		<p>использования территории на перспективу:</p> <p>2.1. Максимальная плотность нетто застройки всех видов объектов капитального строительства - не более 2000 кв. м/га.</p> <p>2.2. Максимальная плотность нетто населения - не более 30 чел/га.</p> <p>2.3. Максимальная доля помещений нежилого назначения от общей площади помещений всех видов использования (с учетом наземной части объектов капитального строительства для размещения автомобильных стоянок) -10%.</p>		
--	--	---	--	--

2.2	ТСП-ОД - зона общественно-деловая, специализированная	<p>Формирование и развитие зон общественно-деловых, специализированных ТСП-ОД должно направляться следующими целевыми установками - созданием правовых, административных и экономических условий для:</p> <p>1) размещения объектов широкого спектра административных, деловых, общественных, культурных, обслуживающих и коммерческих функций, расположенные вне жилых зон - территорий нормирования благоприятных условий жизнедеятельности населения;</p> <p>2) размещения видов деятельности, требующих больших земельных участков: учреждения здравоохранения, спортивные и спортивно-зрелищные сооружения, средние специальные учебные заведения и научные комплексы, культовые объекты, музейные комплексы, общественные центры на городских рекреационных территориях, общественные центры при сооружениях внешнего транспорта - автостанции, железнодорожный вокзал и т.п.;</p> <p>3) возможности исключения из состава данной функциональной зоны жилой застройки, попадающей в санитарно-защитную зону от смежно-расположенных объектов производственного и иного назначения;</p> <p>4) возможности включения в состав</p>	114,06	0,03
-----	---	---	--------	------

		<p>данной функциональной зоны объектов производственной деятельности при соблюдении требования, согласно которому границы санитарно-защитных зон таких объектов не должны располагаться за пределами границ функциональной зоны, а также требования соблюдения норм безопасности в отношении сочетания различных видов деятельности в пределах функциональной зоны.</p> <p>При реализации указанных целевых установок надлежит учитывать:</p> <ol style="list-style-type: none"> <li>1) необходимость интеграции производственных и общественно-деловых объектов в городскую среду посредством развития многоуровневой системы коммуникационных связей (транспортных и пешеходных) и многофункционального набора помещений общего пользования фронтальной части улиц;</li> <li>2) требования к планировке - соблюдение размерности, ориентации и структуры городской квартальной сети.</li> </ol>		
--	--	---	--	--

"

";

2.3	ТСП-ПТ - зона коммерческая и мелкого производства	<p>Формирование и развитие данных зон должно направляться следующими целевыми установками - созданием правовых, административных и экономических условий для:</p> <ol style="list-style-type: none"> <li>1) размещения объектов, имеющих санитарно-защитные зоны от 50 до 100 метров - объектов, деятельность которых не связана с высоким уровнем шума, загрязнения, интенсивным движением большегрузного транспорта;</li> <li>2) возможности размещения инженерных объектов, технических и транспортных сооружений;</li> <li>3) возможности размещения объектов коммерческих услуг, способствующих осуществлению производственной деятельности;</li> <li>4) сочетания различных видов объектов только при условии соблюдения требований технических регламентов и санитарных требований.</li> </ol> <p>При реализации указанных целевых установок надлежит учитывать:</p> <ol style="list-style-type: none"> <li>1) необходимость интеграции</li> </ol>	376,27	0,12
-----	--	---	--------	------

		<p>производственных и общественно-деловых объектов в поселковую среду посредством развития многоуровневой системы коммуникационных связей (транспортных и пешеходных) и многофункционального набора помещений общего пользования располагаемых по фронтальной части улиц, проездов и дорог общего пользования;</p> <p>2) требования к планировке - соблюдение размерности, ориентации и структуры городской квартальной сети.</p>		
--	--	---	--	--

"

2.4	ТСП-ПТ1 – зона производственно-торговая	<p>Формирование и развитие данных зон должно направляться следующими целевыми установками – созданием правовых, административных и экономических условий для:</p> <p>1) размещения мелкого производства, торговли, складирования и обслуживания объектов IV и V классов вредности, имеющих санитарно-защитные зоны от 50 до 100 метров, с невысоким уровнем шума и загрязнения;</p> <p>2) размещения широкого спектра коммерческих услуг, сопровождающих производственную деятельность, размещения рынков и объектов оптовой торговли, крупных торговых комплексов, ориентированных на удовлетворение потребностей населения в приобретении продуктов питания, товаров повседневного, периодического и эпизодического спроса;</p> <p>3) сочетания различных видов объектов, осуществляемого только при условии соблюдения требований технических регламентов и санитарных требований. При реализации указанных целевых установок надлежит учитывать:</p> <p>1) необходимость интеграции производственных и общественно-деловых объектов в городскую среду посредством развития многоуровневой системы коммуникационных связей и многофункционального набора помещений общего пользования фронтальной части улиц;</p>	156,95	0,04
-----	---	--	--------	------

		2) требования к планировке – соблюдение размерности, ориентации и структуры сети.		
--	--	---	--	--

"

2.6	ТСП-II - зона промышленная	<p>Формирование и развитие данных зон должно направляться следующими целевыми установками - созданием правовых, административных и экономических условий для:</p> <p>1) возможности размещения объектов коммерческих услуг, способствующих осуществлению производственной деятельности;</p> <p>2) сочетания различных видов объектов только при условии соблюдения требований технических регламентов и санитарных требований.</p> <p>При реализации указанных целевых установок надлежит учитывать:</p> <p>1) необходимость интеграции производственных и общественно-деловых объектов посредством развития многоуровневой системы коммуникационных связей (транспортных и пешеходных) и многофункционального набора помещений общего пользования располагаемых по фронтальной части улиц, проездов и дорог общего пользования;</p> <p>2) требования к планировке - соблюдение размерности, ориентации и структуры городской квартальной сети.</p>	1899,95	0,53
-----	----------------------------	---	---------	------

"

2.11	ТСП-СХ - зона сельскохозяйственного использования	<p>Формирование и развитие ТСП - СХ должно направляться следующими целевыми установками - созданием правовых, административных и экономических условий для:</p> <p>1) деятельности, связанной с выращиванием сельхозпродукции открытым способом;</p> <p>2) сохранения сельскохозяйственных угодий, предотвращение их занятия другими видами деятельности.</p> <p>При реализации указанных целевых установок надлежит учитывать соблюдение требований Земельного</p>	23648,51	6,66
------	---	---	----------	------

		кодекса, иных нормативных правовых актов, регламентирующих использование сельскохозяйственных земель, соблюдение требований технических регламентов и санитарных требований.		
--	--	--	--	--

2.12	ТСП-ЭП - зона экологического и природного ландшафта	<p>Формирование и развитие данной зоны должно направляться следующими целевыми установками - созданием правовых, административных и экономических условий для:</p> <p>1) формирования средовой защитной природно-экологической системы с учетом особенностей территории: зона включает в себя лесные земли (покрытые и не покрытые лесом) и нелесные земли (дороги, просеки, луга, болота, пески, иные участки);</p> <p>2) сохранения и использования существующего природного ландшафта и создания экологически чистой окружающей среды в интересах здоровья населения, сохранения и воспроизводства лесов, обеспечения их рационального использования и в целях проведения досуга населением;</p> <p>3) обеспечения условий организации санитарно-защитных зон, водоохраных зон, благоустройства территорий природных ландшафтов не пригодных под иные виды использования;</p> <p>4) создания дополнительных территорий для отдыха населения - лесопарков, лугопарков, лыжных и горнолыжных трасс, гольф-парков и туристических стоянок, других спортивных объектов, используемых в летнее и зимнее время как индивидуально, так и для организованных занятий всех категорий населения;</p> <p>5) сочетания перечисленных видов объектов только при условии соблюдения требований технических регламентов и санитарных требований в границах города.</p>	139228,7	39,23
------	---	--	----------	-------

2.14	ТСП-Р1 - зона рекреационных объектов (зеленые насаждения общего пользования в границах населенных пунктов)	<p>Формирование и развитие данной зоны должно направляться следующими целевыми установками - созданием правовых, административных и экономических условий для:</p> <ol style="list-style-type: none"> <li>1) сохранения и использования природных ландшафтов в целях создания эстетически привлекательных и благоустроенных территорий общего пользования в границах городского округа в целях отдыха и проведения досуга населением;</li> <li>2) сохранения и развития парков, городских и поселковых садов, набережных, скверов, бульваров;</li> <li>3) выделения посредством установления границ территорий общего пользования в составе документации по планировке, установления специальных градостроительных регламентов в ПЗЗ в целях предотвращения занятия данного вида функциональных зон другими видами деятельности.</li> </ol>	113,41	0,03
------	--	---	--------	------

2.15	ТСП-Р2 - зона рекреационных объектов (специализированные ландшафтные парки)	<p>Формирование и развитие данной зоны должно направляться следующими целевыми установками - созданием правовых, административных и экономических условий для:</p> <ol style="list-style-type: none"> <li>1) сохранения и использования существующего природного ландшафта и создания экологически чистой природной среды в интересах здоровья населения, сохранения и воспроизводства лесов и иных природно-ландшафтных территорий, создания благоустроенных зон отдыха общего пользования в границах городского округа в целях проведения досуга населением;</li> <li>2) обеспечения создания и развития специальных парков - тематических парков, зоопарков, ботанических парков, гольф-парков;</li> <li>3) сочетания перечисленных видов объектов только при условии</li> </ol>	1424,6	0,41
------	---	---	--------	------

		соблюдения требований технических регламентов и санитарных требований.		
--	--	--	--	--

"

3.3	ТСП-СД – зона садово-дачной застройки	Формирование и развитие зоны садоводческих товариществ должно направляться следующими целевыми установками – созданием правовых, административных и экономических условий для: 1) деятельности, связанной с выращиванием сельхозпродукции гражданами и отдыха на принадлежащих им земельных участках, расположенных в границах территорий садоводческих и дачных товариществ; 2) сохранения территорий садоводческих и дачных товариществ и предотвращения занятия ее другими видами деятельности.	2565,5	0,72
-----	---------------------------------------	--	--------	------

"

2. В части 2 "Карты территориального планирования" тома I "Положения о территориальном планировании" в картографических материалах:

2.1. Изменить (частично) функциональную зону ТСП-Р2 - "зона рекреационных объектов (специализированные ландшафтные парки)" и зону ТСП-П - "зона промышленная" на зону СТН-Б - "зона многофункциональной застройки срединной части города Бор" и зону ТСП-ОД - "зона общественно-деловая, специализированная" для части территории города Бор в районе предприятия ОАО "Эй Джи Си Борский Стекольный Завод":

- в Карте 1.1 «Карта планируемых административных границ. Карта функциональных зон» согласно приложению 2.1.1 к настоящим изменениям;

- в Карте 2.1.1 «Карта планируемого размещения объектов инженерной инфраструктуры местного значения, в том числе линейных объектов водоснабжения, водоотведения, электроснабжения, теплоснабжения, газоснабжения» согласно приложению 2.1.2 к настоящим изменениям;

- в Карте 2.2.1 «Карта планируемого размещения объектов местного значения (транспортной инфраструктуры, социальной инфраструктуры, утилизации и переработки бытовых и промышленных отходов)» согласно приложению 2.1.3 к настоящим изменениям.

2.2. Изменить (частично) функциональную зону ТСП-ПТ1 - "зона производственно-торговая" на зону ТСП-ЭП - "зона экологического и природного ландшафта вне границ лесного фонда" для части территории городского округа город Бор, расположенной северо-восточнее д. Костино:

- в Карте 1.1 «Карта планируемых административных границ. Карта функциональных зон» согласно приложению 2.2.1 к настоящим изменениям;



- в Карте 2.1.1 «Карта планируемого размещения объектов инженерной инфраструктуры местного значения, в том числе линейных объектов водоснабжения, водоотведения, электроснабжения, теплоснабжения, газоснабжения» согласно приложению 2.2.2 к настоящим изменениям;

- в Карте 2.2.1 «Карта планируемого размещения объектов местного значения (транспортной инфраструктуры, социальной инфраструктуры, утилизации и переработки бытовых и промышленных отходов)» согласно приложению 2.2.3 к настоящим изменениям.

2.3. Изменить (частично) функциональную зону ТСП-ПТ - "зона коммерческая и мелкого производства" на зону ТСП-СХ - "зона сельскохозяйственного использования" и (частично) функциональную зону СТН-Ж - "зона малоэтажной жилой застройки периферийных районов городского округа" на зону ТСП-ПТ - "зона коммерческая и мелкого производства" территории в районе сельского поселка Полевой городского округа город Бор, изменить (частично) функциональную зону ТСП-ЭП - "зона экологического и природного ландшафта вне границ лесного фонда" на зону ТСП-СД - "зона садово-дачной застройки" территории, расположенной в городском округе город Бор, Редькинский сельсовет, в 1 км от д. Владимирово, СНТ "Авангард":

- в Карте 1.1 «Карта планируемых административных границ. Карта функциональных зон» согласно приложению 2.3.1 к настоящим изменениям;

- в Карте 2.1.1 «Карта планируемого размещения объектов инженерной инфраструктуры местного значения, в том числе линейных объектов водоснабжения, водоотведения, электроснабжения, теплоснабжения, газоснабжения» согласно приложению 2.3.2 к настоящим изменениям;

- в Карте 2.2.1 «Карта планируемого размещения объектов местного значения (транспортной инфраструктуры, социальной инфраструктуры, утилизации и переработки бытовых и промышленных отходов)» согласно приложению 2.3.3 к настоящим изменениям.

2.4. Изменить (частично) функциональную зону ТСП-ПТ - "зона коммерческая и мелкого производства" на зону ТСП-П - "зона промышленная" и (частично) зону СТН-Ж - "зона малоэтажной жилой застройки периферийных районов городского округа" на зону ТСП-ПТ - "зона коммерческая и мелкого производства" для части территории города Бор в районе дома № 9 по улице Кооперативная,

- в Карте 1.1 «Карта планируемых административных границ. Карта функциональных зон» согласно приложению 2.4.1 к настоящим изменениям;

- в Карте 2.1.1 «Карта планируемого размещения объектов инженерной инфраструктуры местного значения, в том числе линейных объектов водоснабжения, водоотведения, электроснабжения, теплоснабжения, газоснабжения» согласно приложению 2.4.2 к настоящим изменениям;

- в Карте 2.2.1 «Карта планируемого размещения объектов местного значения (транспортной инфраструктуры, социальной инфраструктуры, утилизации и переработки бытовых и промышленных отходов)» согласно приложению 2.4.3 к настоящим изменениям.

2.5. Изменить изменения (частично) функциональной зоны СТН-Д - "зона многофункциональной застройки периферийных районов городского округа" на зону ТСП-Р1 - "зона рекреационных объектов (зеленые насаждения общего пользования в границах населенных пунктов)" для части территории города Бор, ул. Неклюдово, участок 15Б:

- в Карте 1.1 «Карта планируемых административных границ. Карта функциональных зон» согласно приложению 2.5.1 к настоящим изменениям;

- в Карте 2.1.1 «Карта планируемого размещения объектов инженерной инфраструктуры местного значения, в том числе линейных объектов водоснабжения, водоотведения, электроснабжения, теплоснабжения, газоснабжения» согласно приложению 2.5.2 к настоящим изменениям;

- в Карте 2.2.1 «Карта планируемого размещения объектов местного значения (транспортной инфраструктуры, социальной инфраструктуры, утилизации и переработки бытовых и промышленных отходов)» согласно приложению 2.5.3 к настоящим изменениям.

2.6. Изменить (частично) зону ТСП-Р1 - "зона рекреационных объектов (зеленые насаждения общего пользования в границах населенных пунктов)" на зону СТН-Б - "зона многофункциональной застройки срединной части города Бор" и (частично) зону СТН-Б - "зона многофункциональной застройки срединной части города Бор" на зону ТСП-Р1 - "зона рекреационных объектов (зеленые насаждения общего пользования в границах населенных пунктов)" территории в границах улиц Горького, Сеченова, парк 70 лет Победы в городе Бор:

- в Карте 1.1 «Карта планируемых административных границ. Карта функциональных зон» согласно приложению 2.6.1 к настоящим изменениям;

- в Карте 2.1.1 «Карта планируемого размещения объектов инженерной инфраструктуры местного значения, в том числе линейных объектов водоснабжения, водоотведения, электроснабжения, теплоснабжения, газоснабжения» согласно приложению 2.6.2 к настоящим изменениям;

- в Карте 2.2.1 «Карта планируемого размещения объектов местного значения (транспортной инфраструктуры, социальной инфраструктуры, утилизации и переработки бытовых и промышленных отходов)» согласно приложению 2.6.3 к настоящим изменениям.

2.7. Изменить (частично) функциональную зону СТН-Ж - "зоны малоэтажной жилой застройки периферийных районов городского округа" на зону ТСП-ПТ1 - "зону производственно-торговую" для части территории д.Оманово Краснослободского сельсовета городского округа город Бор Нижегородской области:

- в Карте 1.1 «Карта планируемых административных границ. Карта функциональных зон» согласно приложению 2.7.1 к настоящим изменениям;

- в Карте 2.1.1 «Карта планируемого размещения объектов инженерной инфраструктуры местного значения, в том числе линейных объектов водоснабжения, водоотведения, электроснабжения, теплоснабжения, газоснабжения» согласно приложению 2.7.2 к настоящим изменениям;

- в Карте 2.2.1 «Карта планируемого размещения объектов местного значения (транспортной инфраструктуры, социальной инфраструктуры, утилизации и переработки бытовых и промышленных отходов)» согласно приложению 2.7.3 к настоящим изменениям.

2.8. Изменить (частично) функциональной зоны ТСП-П - "зона промышленная" на зону СТН-Ж - "зона малоэтажной жилой застройки периферийных районов городского округа" для части территории городского округа город Бор, сельсовет Память Парижской Коммуны, п. Память Парижской Коммуны, улица Плеханова, рядом с участком 3:

- в Карте 1.6 «Карта планируемых административных границ. Карта функциональных зон» согласно приложению 2.8.1 к настоящим изменениям;

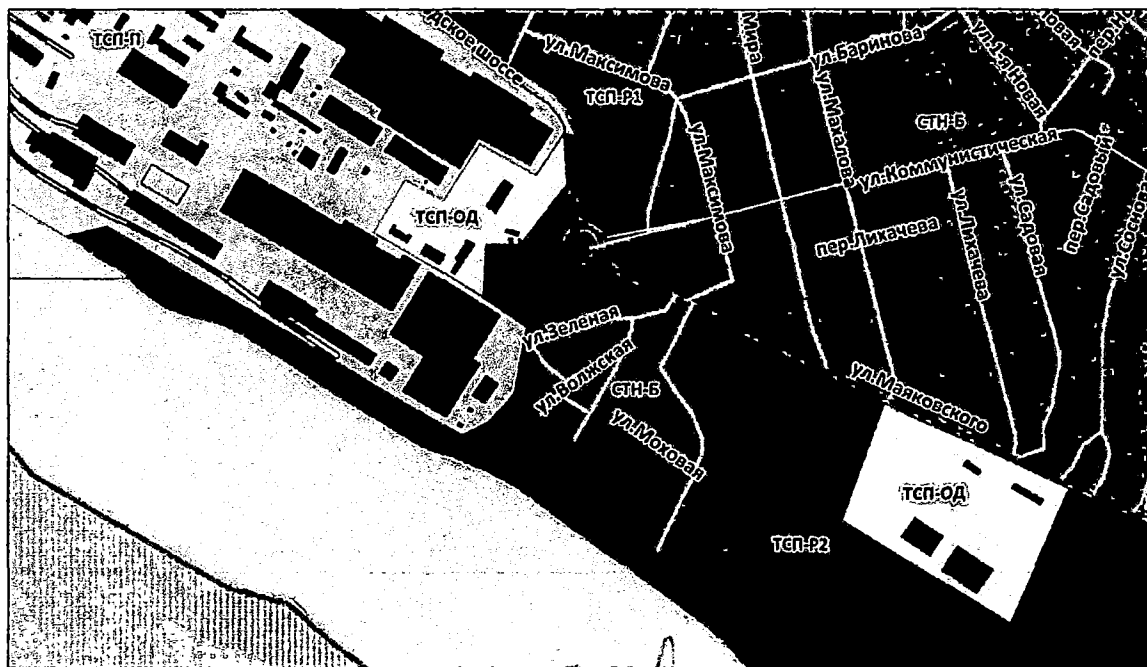
- в Карте 2.1.6 «Карта планируемого размещения объектов инженерной инфраструктуры местного значения, в том числе линейных объектов водоснабжения, водоотведения, электроснабжения, теплоснабжения, газоснабжения» согласно приложению 2.8.2 к настоящим изменениям;

- в Карте 2.2.6 «Карта планируемого размещения объектов местного значения (транспортной инфраструктуры, социальной инфраструктуры, утилизации и переработки бытовых и промышленных отходов)» согласно приложению 2.8.3 к настоящим изменениям.

---

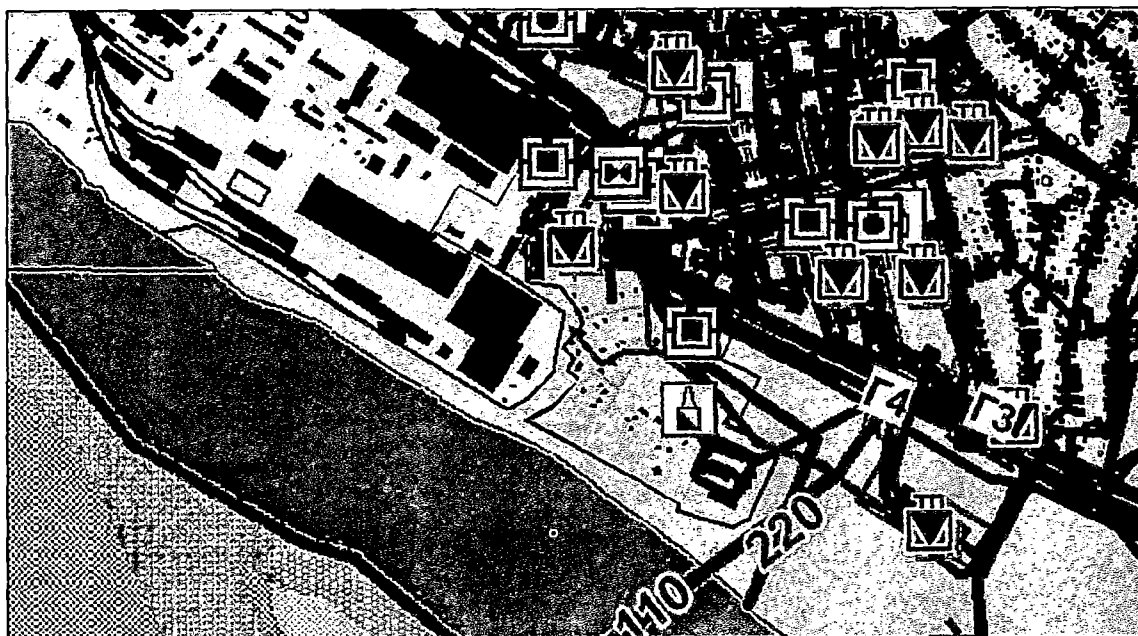
ПРИЛОЖЕНИЕ 2.1.1  
к изменениям  
в Генеральный план городского  
округа город Бор Нижегородской  
области, утвержденный решением  
Совета депутатов городского округа  
город Бор Нижегородской области от  
25 декабря 2012 года № 113

Фрагмент карты 1.1 «Карта планируемых административных границ.  
Карта функциональных зон»



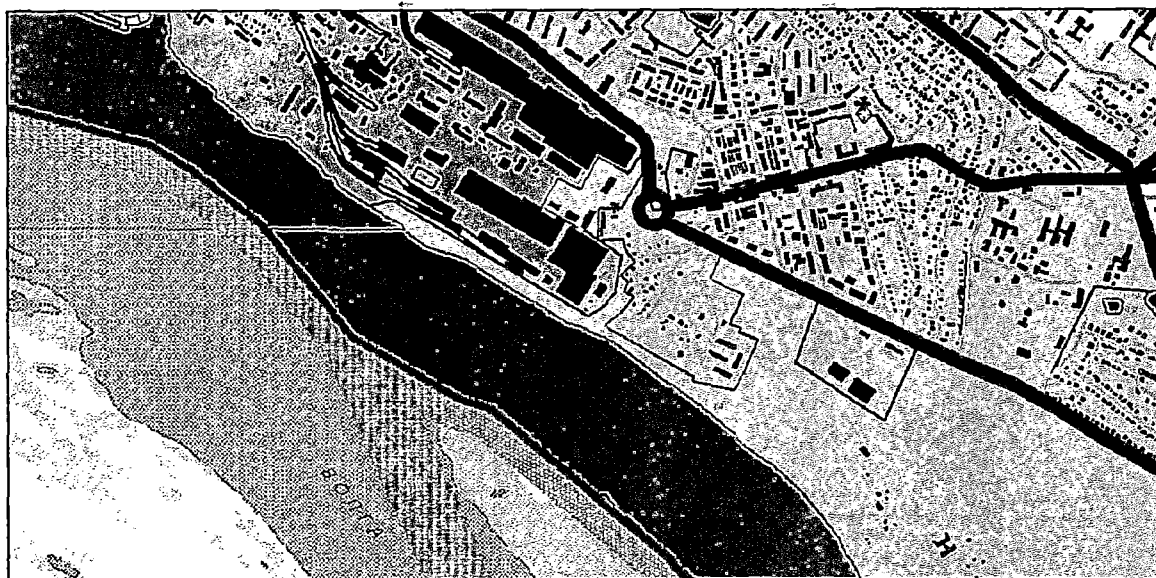
ПРИЛОЖЕНИЕ 2.1.2  
к изменениям  
в Генеральный план городского  
округа город Бор Нижегородской  
области, утвержденный решением  
Совета депутатов городского округа  
город Бор Нижегородской области от  
25 декабря 2012 года № 113

**Фрагмент карты 2.1.1 «Карта планируемого размещения объектов инженерной инфраструктуры местного значения, в том числе линейных объектов водоснабжения, водоотведения, электроснабжения, теплоснабжения, газоснабжения»**



**ПРИЛОЖЕНИЕ 2.1.3**  
к изменениям  
в Генеральный план городского  
округа город Бор Нижегородской  
области, утвержденный решением  
Совета депутатов городского округа  
город Бор Нижегородской области от  
25 декабря 2012 года № 113

**Фрагмент карты 2.2.1 «Карта планируемого размещения объектов  
местного значения (транспортной инфраструктуры, социальной  
инфраструктуры, утилизации и переработки бытовых и промышленных  
отходов)»**



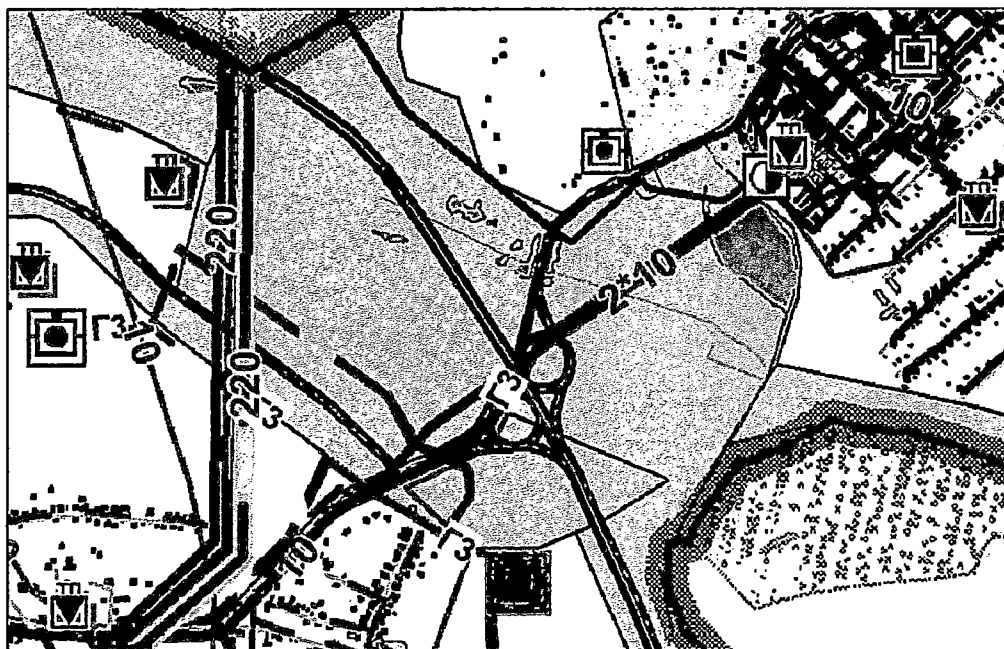
ПРИЛОЖЕНИЕ 2.2.1  
к изменениям  
в Генеральный план городского  
округа город Бор Нижегородской  
области, утвержденный решением  
Совета депутатов городского округа  
город Бор Нижегородской области от  
25 декабря 2012 года № 113

**Фрагмент карты 1.1 «Карта планируемых административных границ.  
Карта функциональных зон»**



**ПРИЛОЖЕНИЕ 2.2.2**  
к изменениям  
в Генеральный план городского  
округа город Бор Нижегородской  
области, утвержденный решением  
Совета депутатов городского округа  
город Бор Нижегородской области от  
25 декабря 2012 года № 113

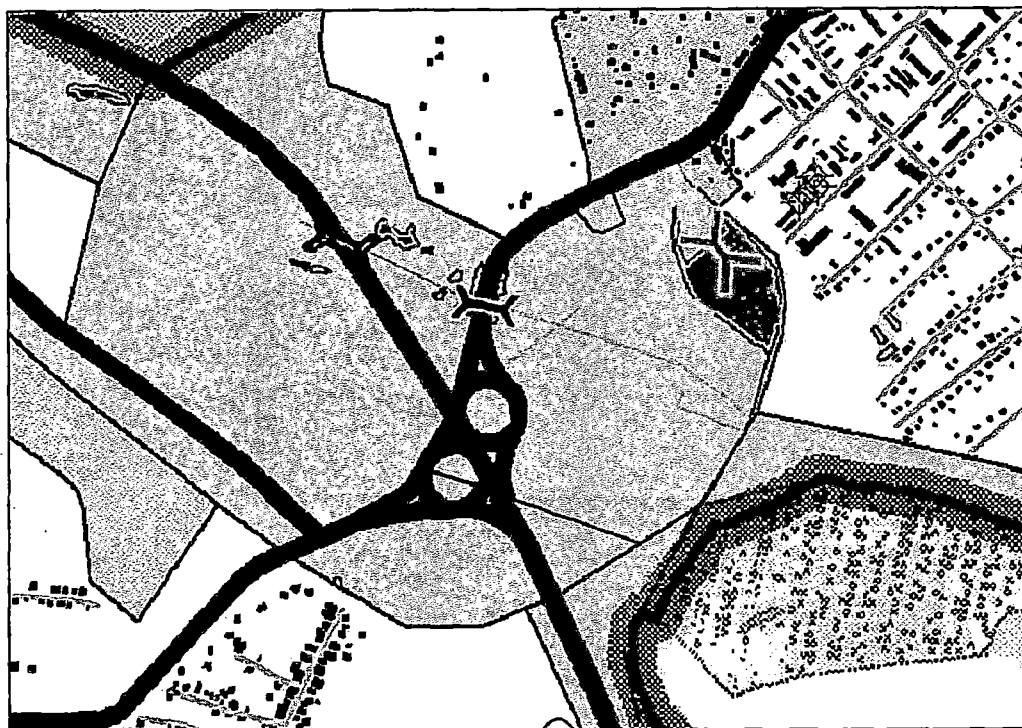
**Фрагмент карты 2.1.1 «Карта планируемого размещения объектов инженерной инфраструктуры местного значения, в том числе линейных объектов водоснабжения, водоотведения, электроснабжения, теплоснабжения, газоснабжения»**





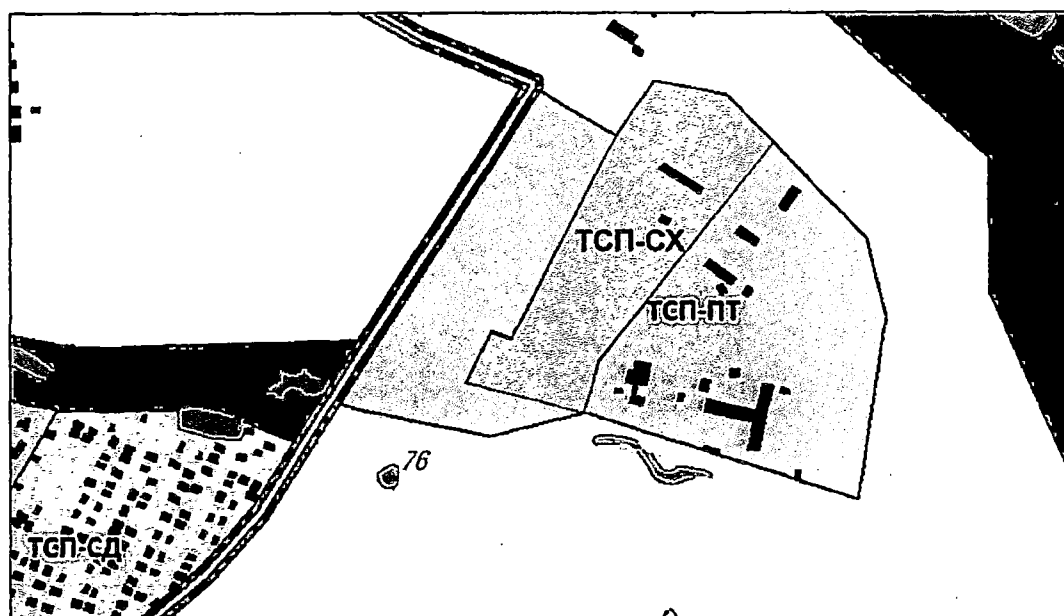
**ПРИЛОЖЕНИЕ 2.2.3**  
к изменениям  
в Генеральный план городского  
округа город Бор Нижегородской  
области, утвержденный решением  
Совета депутатов городского округа  
город Бор Нижегородской области от  
25 декабря 2012 года № 113

**Фрагмент карты 2.2.1 «Карта планируемого размещения объектов  
местного значения (транспортной инфраструктуры, социальной  
инфраструктуры, утилизации и переработки бытовых и промышленных  
отходов)»**



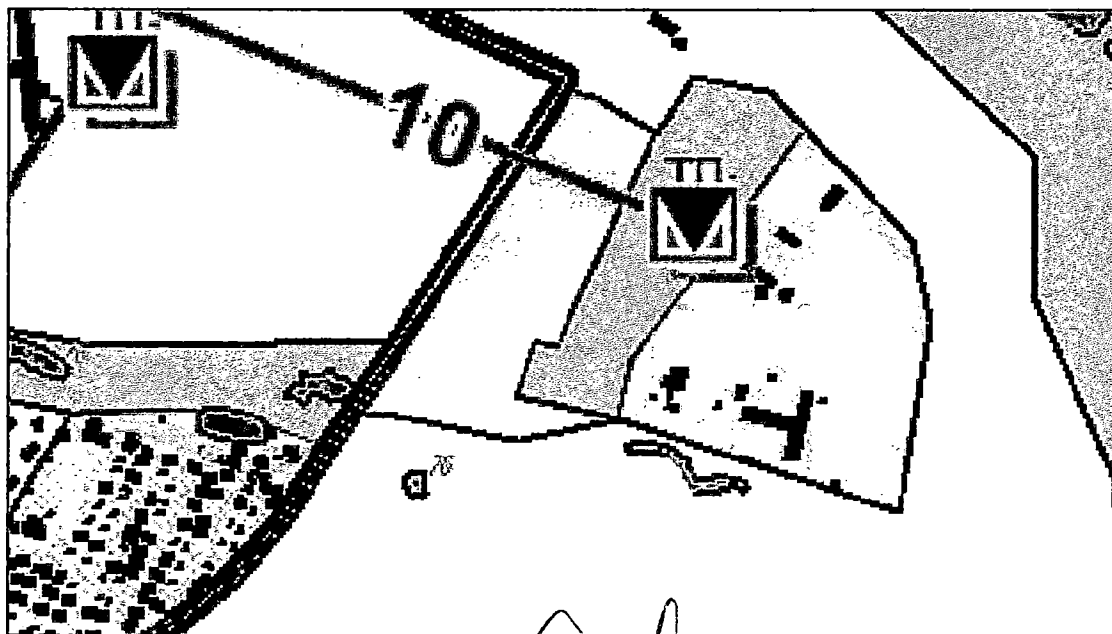
**ПРИЛОЖЕНИЕ 2.3.1**  
к изменениям  
в Генеральный план городского  
округа город Бор Нижегородской  
области, утвержденный решением  
Совета депутатов городского округа  
город Бор Нижегородской области от  
25 декабря 2012 года № 113

**Фрагмент карты 1.1 «Карта планируемых административных границ.  
Карта функциональных зон»**



**ПРИЛОЖЕНИЕ 2.3.2**  
**к изменениям**  
**в Генеральный план городского**  
**округа город Бор Нижегородской**  
**области, утвержденный решением**  
**Совета депутатов городского округа**  
**город Бор Нижегородской области от**  
**25 декабря 2012 года № 113**

**Фрагмент карты 2.1.1 «Карта планируемого размещения объектов инженерной инфраструктуры местного значения, в том числе линейных объектов водоснабжения, водоотведения, электроснабжения, теплоснабжения, газоснабжения»**

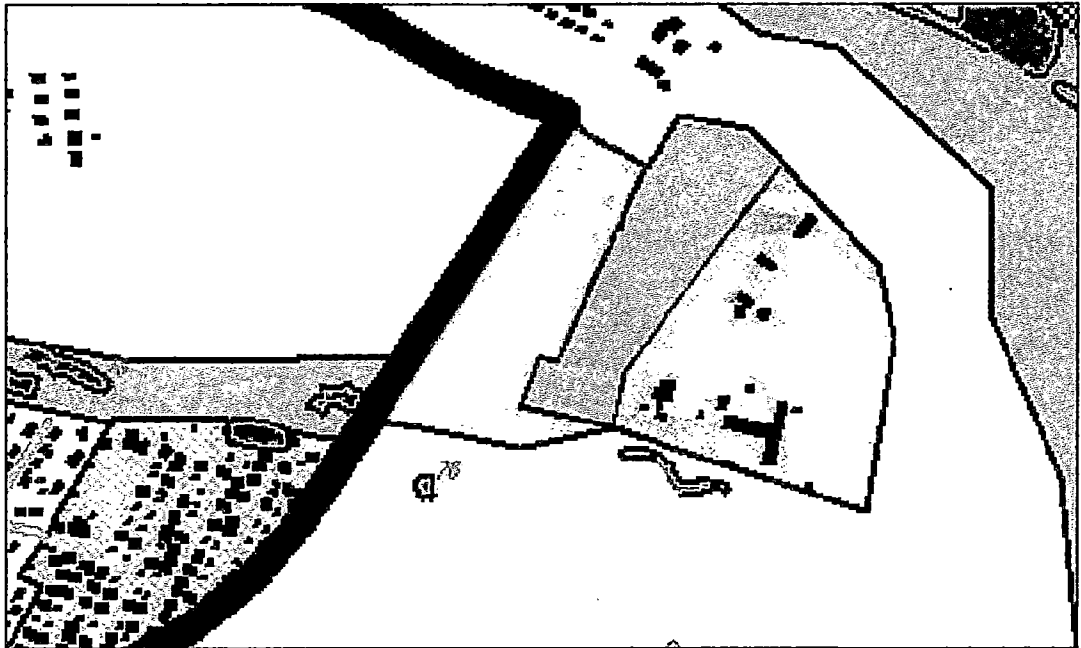


**ПРИЛОЖЕНИЕ 2.3.3**

**к изменениям**

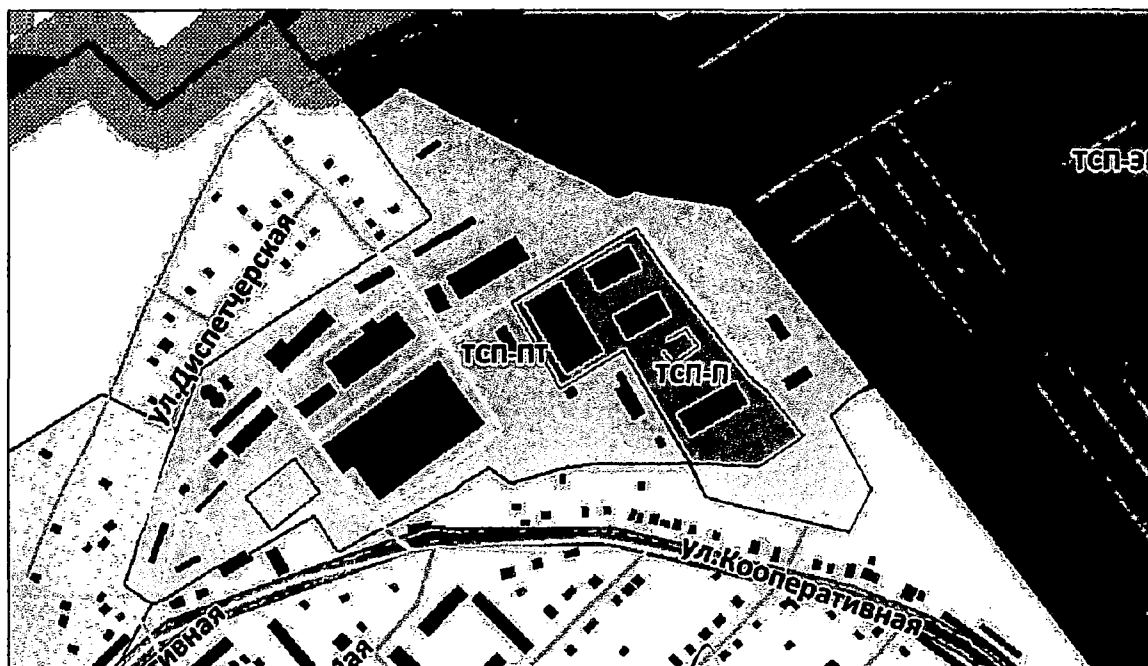
**в Генеральный план городского  
округа город Бор Нижегородской  
области, утвержденный решением  
Совета депутатов городского округа  
город Бор Нижегородской области от  
25 декабря 2012 года № 113**

**Фрагмент карты 2.2.1 «Карта планируемого размещения объектов  
местного значения (транспортной инфраструктуры, социальной  
инфраструктуры, утилизации и переработки бытовых и промышленных  
отходов)»**



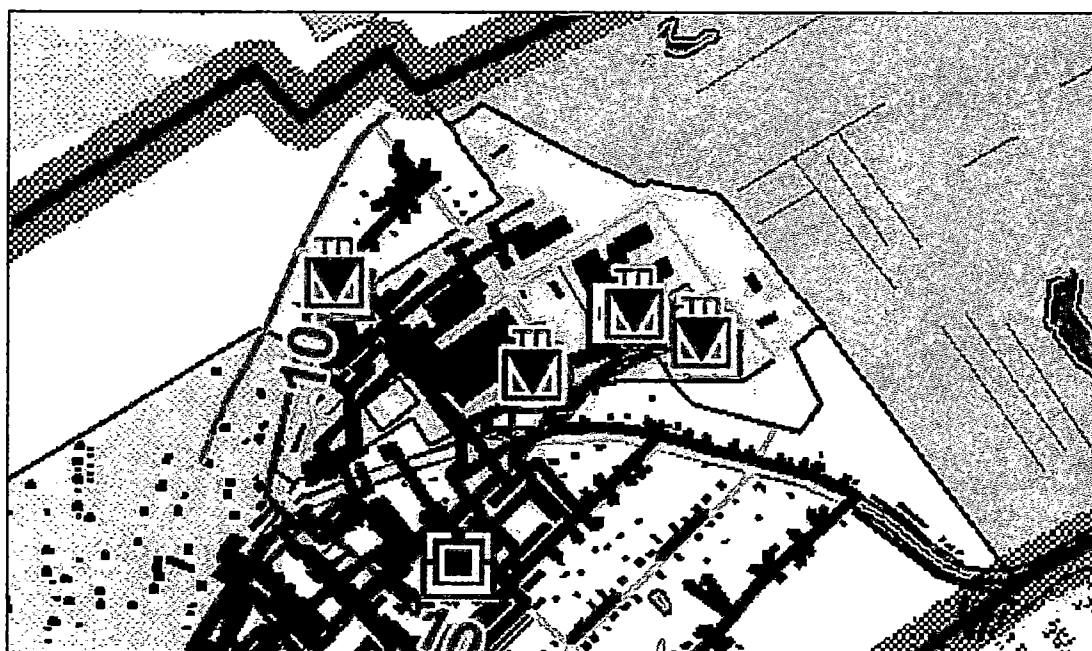
ПРИЛОЖЕНИЕ 2.4.1  
к изменениям  
в Генеральный план городского  
округа город Бор Нижегородской  
области, утвержденный решением  
Совета депутатов городского округа  
город Бор Нижегородской области от  
25 декабря 2012 года № 113

Фрагмент карты 1.1 «Карта планируемых административных границ.  
Карта функциональных зон»



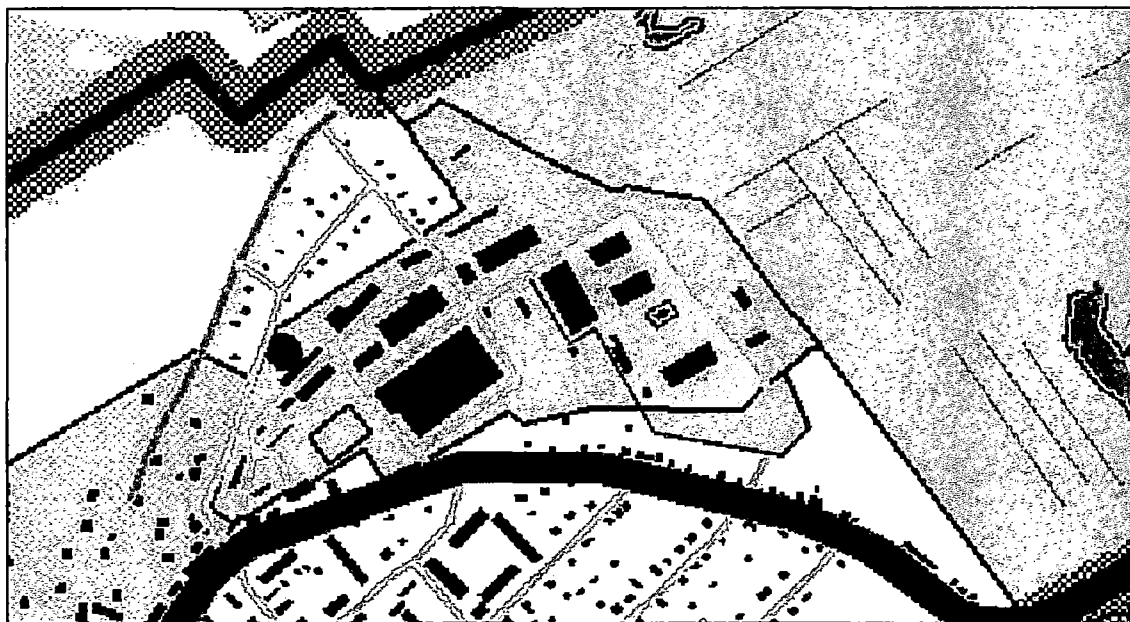
**ПРИЛОЖЕНИЕ 2.4.2**  
к изменениям  
в Генеральный план городского  
округа город Бор Нижегородской  
области, утвержденный решением  
Совета депутатов городского округа  
город Бор Нижегородской области от  
25 декабря 2012 года № 113

**Фрагмент карты 2.1.1 «Карта планируемого размещения объектов инженерной инфраструктуры местного значения, в том числе линейных объектов водоснабжения, водоотведения, электроснабжения, теплоснабжения, газоснабжения»**



**ПРИЛОЖЕНИЕ 2.4.3**  
к изменениям  
в Генеральный план городского  
округа город Бор Нижегородской  
области, утвержденный решением  
Совета депутатов городского округа  
город Бор Нижегородской области от  
25 декабря 2012 года № 113

**Фрагмент карты 2.2.1 «Карта планируемого размещения объектов  
местного значения (транспортной инфраструктуры, социальной  
инфраструктуры, утилизации и переработки бытовых и промышленных  
отходов)»**



**ПРИЛОЖЕНИЕ 2.5.1**  
к изменениям  
в Генеральный план городского  
округа город Бор Нижегородской  
области, утвержденный решением  
Совета депутатов городского округа  
город Бор Нижегородской области от  
25 декабря 2012 года № 113

**Фрагмент карты 1.1 «Карта планируемых административных границ.  
Карта функциональных зон»**





**ПРИЛОЖЕНИЕ 2.5.2**  
**к изменениям**  
**в Генеральный план городского**  
**округа город Бор Нижегородской**  
**области, утвержденный решением**  
**Совета депутатов городского округа**  
**город Бор Нижегородской области от**  
**25 декабря 2012 года № 113**

**Фрагмент карты 2.1.1 «Карта планируемого размещения объектов инженерной инфраструктуры местного значения, в том числе линейных объектов водоснабжения, водоотведения, электроснабжения, теплоснабжения, газоснабжения»**



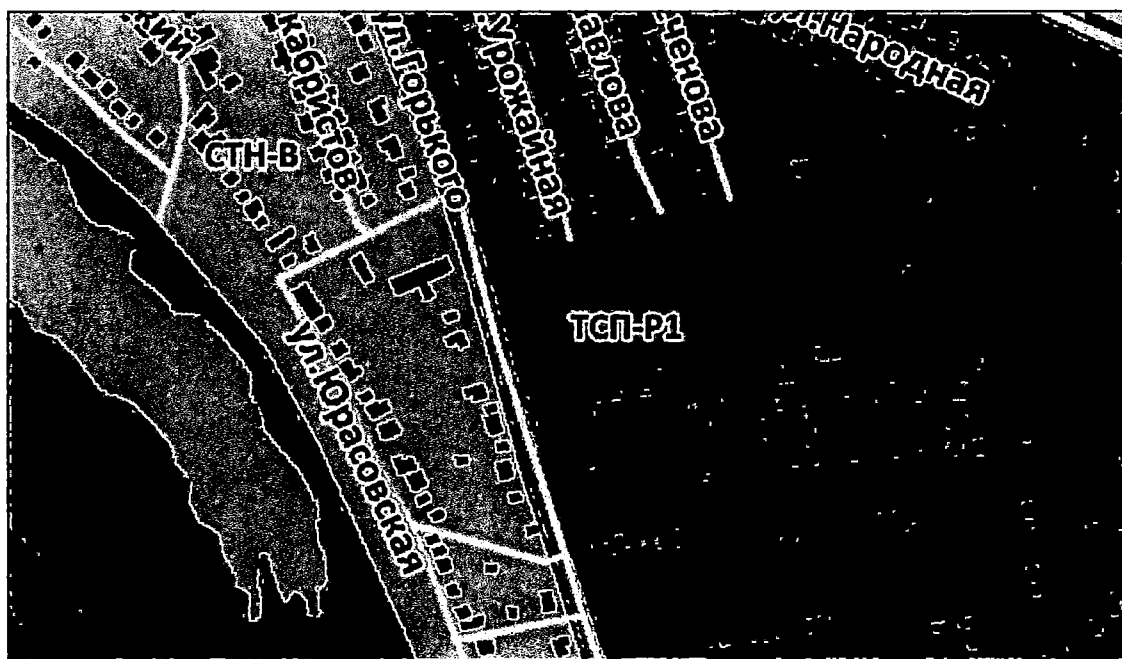
**ПРИЛОЖЕНИЕ 2.5.3**  
**к изменениям**  
**в Генеральный план городского**  
**округа город Бор Нижегородской**  
**области, утвержденный решением**  
**Совета депутатов городского округа**  
**город Бор Нижегородской области от**  
**25 декабря 2012 года № 113**

**Фрагмент карты 2.2.1 «Карта планируемого размещения объектов  
местного значения (транспортной инфраструктуры, социальной  
инфраструктуры, утилизации и переработки бытовых и промышленных  
отходов)»**



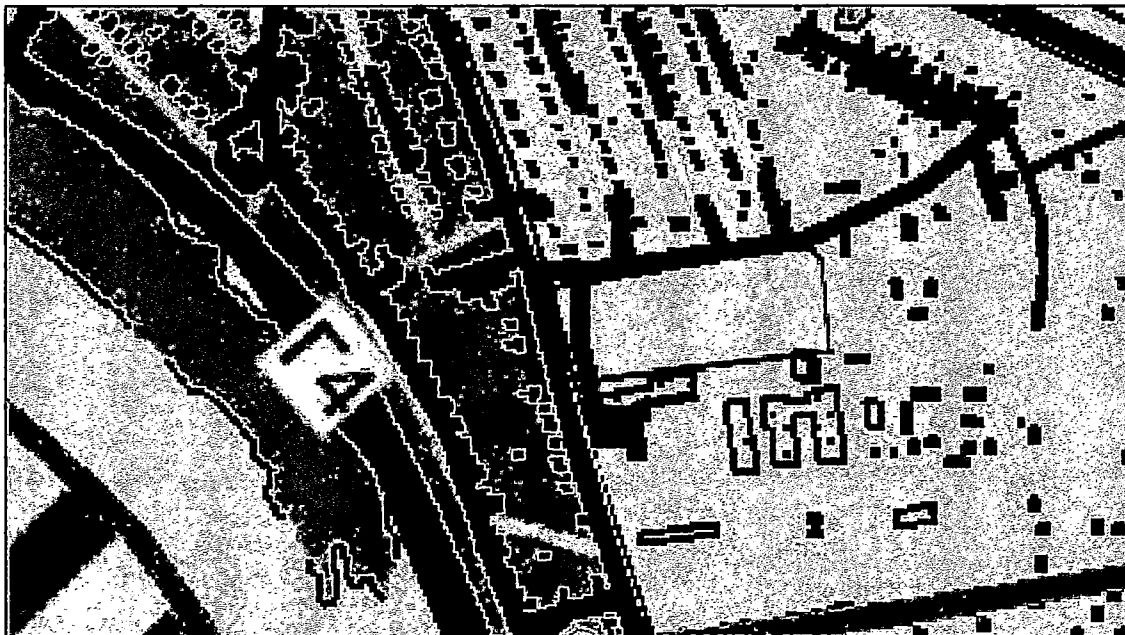
ПРИЛОЖЕНИЕ 2.6.1  
к изменениям  
в Генеральный план городского  
округа город Бор Нижегородской  
области, утвержденный решением  
Совета депутатов городского округа  
город Бор Нижегородской области от  
25 декабря 2012 года № 113

**Фрагмент карты 1.1 «Карта планируемых административных границ.  
Карта функциональных зон»**



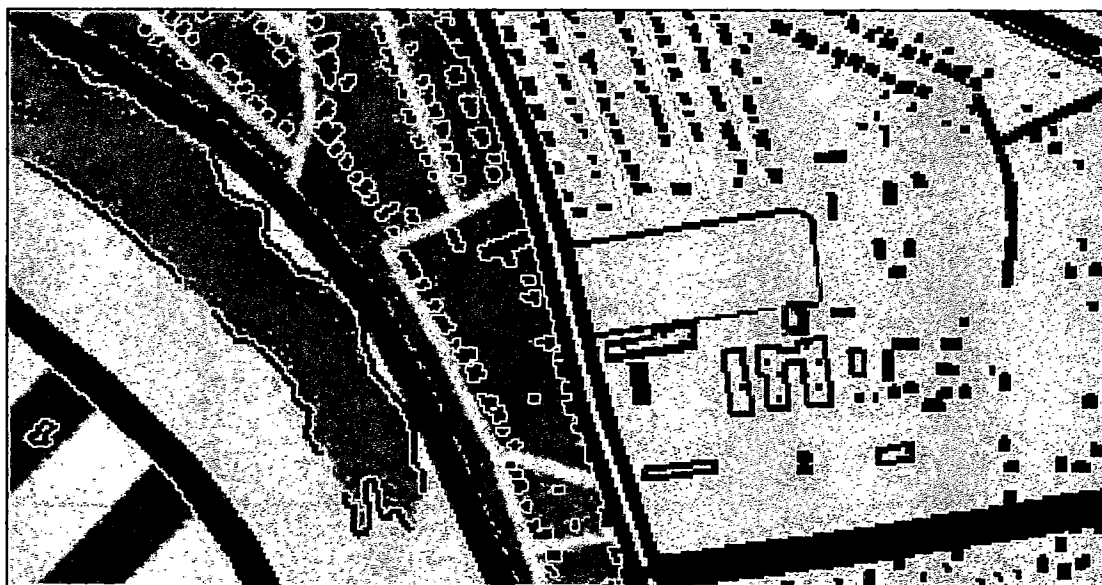
**ПРИЛОЖЕНИЕ 2.6.2**  
**к изменениям**  
**в Генеральный план городского**  
**округа город Бор Нижегородской**  
**области, утвержденный решением**  
**Совета депутатов городского округа**  
**город Бор Нижегородской области от**  
**25 декабря 2012 года № 113**

**Фрагмент карты 2.1.1 «Карта планируемого размещения объектов инженерной инфраструктуры местного значения, в том числе линейных объектов водоснабжения, водоотведения, электроснабжения, теплоснабжения, газоснабжения»**



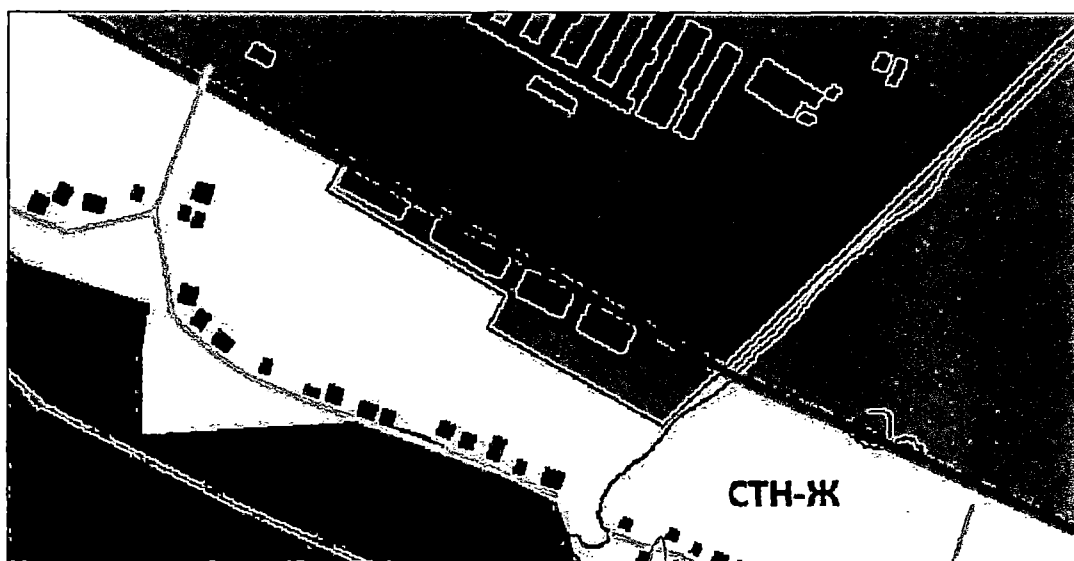
**ПРИЛОЖЕНИЕ 2.6.3**  
к изменениям  
в Генеральный план городского  
округа город Бор Нижегородской  
области, утвержденный решением  
Совета депутатов городского округа  
город Бор Нижегородской области от  
25 декабря 2012 года № 113

**Фрагмент карты 2.2.1 «Карта планируемого размещения объектов  
местного значения (транспортной инфраструктуры, социальной  
инфраструктуры, утилизации и переработки бытовых и промышленных  
отходов)»**



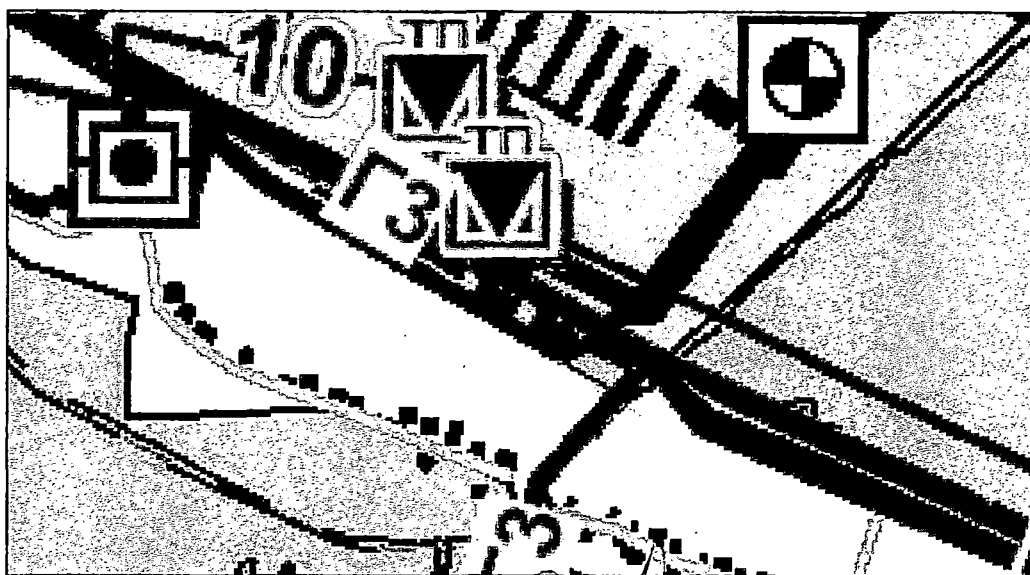
**ПРИЛОЖЕНИЕ 2.7.1**  
к изменениям  
в Генеральный план городского  
округа город Бор Нижегородской  
области, утвержденный решением  
Совета депутатов городского округа  
город Бор Нижегородской области от  
25 декабря 2012 года № 113

**Фрагмент карты 1.1 «Карта планируемых административных границ.  
Карта функциональных зон»**



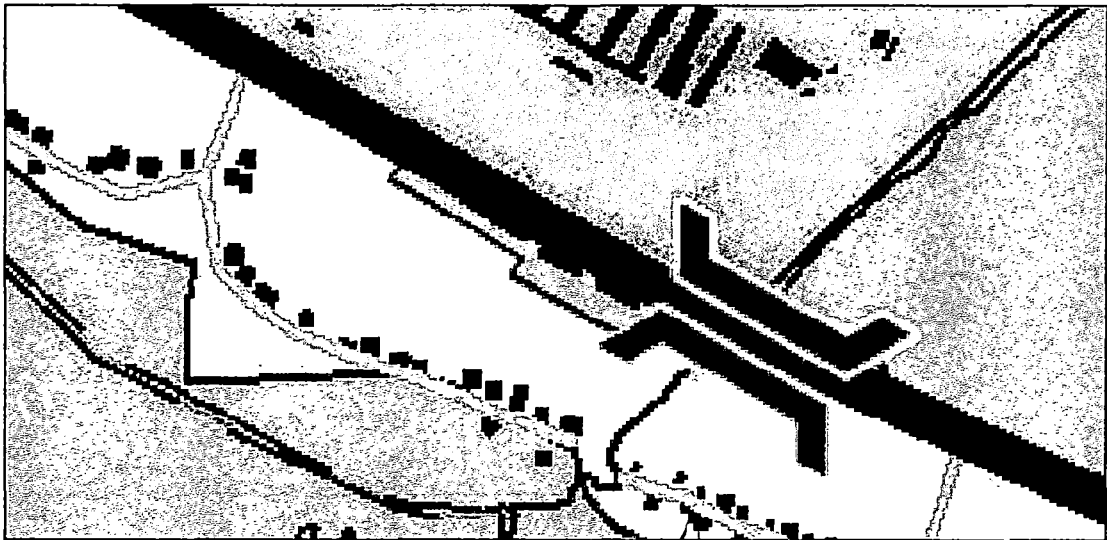
ПРИЛОЖЕНИЕ 2.7.2  
к изменениям  
в Генеральный план городского  
округа город Бор Нижегородской  
области, утвержденный решением  
Совета депутатов городского округа  
город Бор Нижегородской области от  
25 декабря 2012 года № 113

**Фрагмент карты 2.1.1 «Карта планируемого размещения объектов инженерной инфраструктуры местного значения, в том числе линейных объектов водоснабжения, водоотведения, электроснабжения, теплоснабжения, газоснабжения»**



**ПРИЛОЖЕНИЕ 2.7.3**  
**к изменениям**  
**в Генеральный план городского**  
**округа город Бор Нижегородской**  
**области, утвержденный решением**  
**Совета депутатов городского округа**  
**город Бор Нижегородской области от**  
**25 декабря 2012 года № 113**

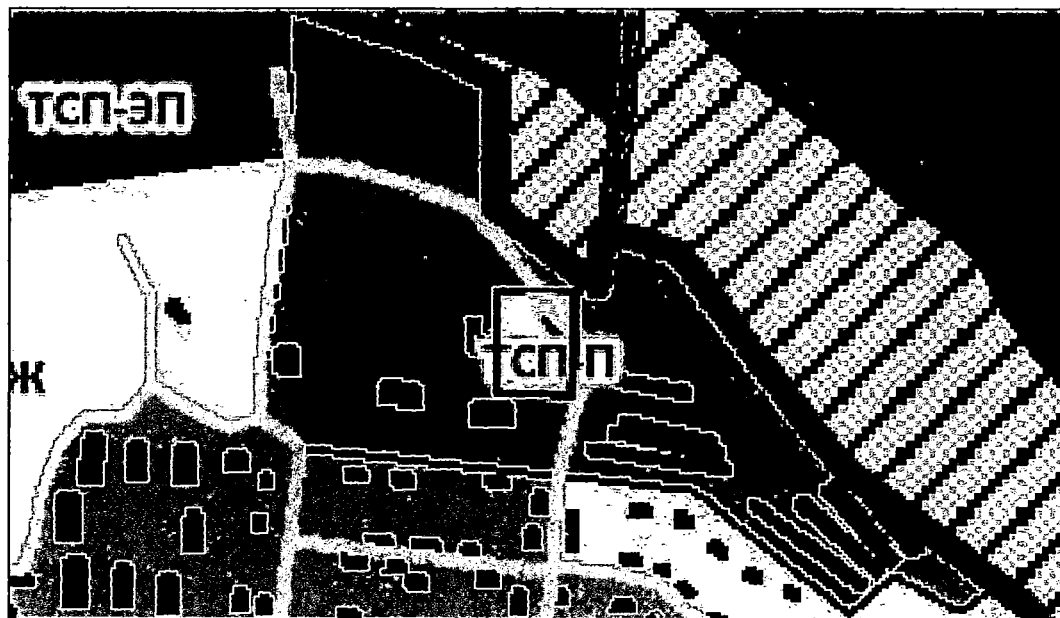
**Фрагмент карты 2.2.1 «Карта планируемого размещения объектов местного значения (транспортной инфраструктуры, социальной инфраструктуры, утилизации и переработки бытовых и промышленных отходов)»**





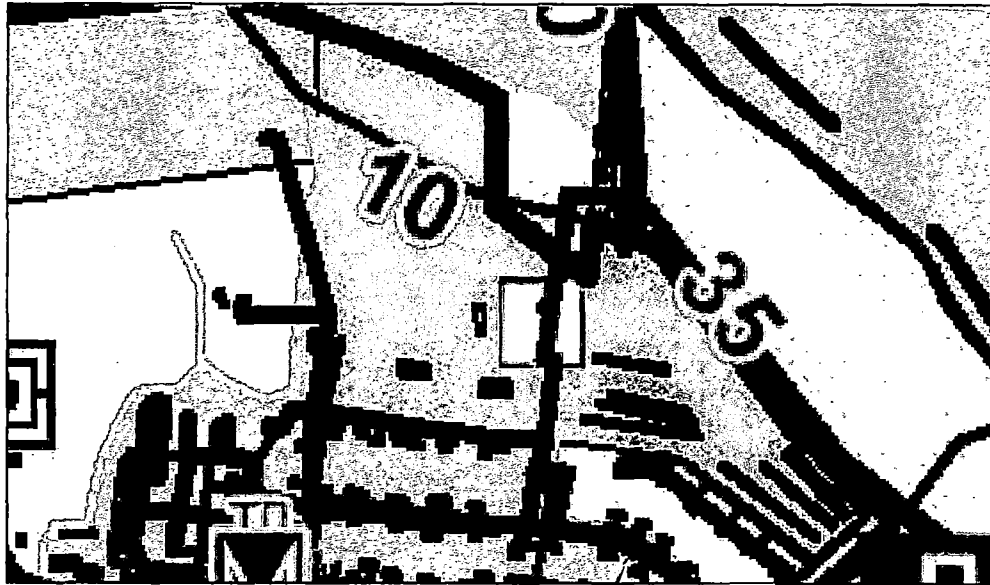
**ПРИЛОЖЕНИЕ 2.8.1**  
к изменениям  
в Генеральный план городского  
округа город Бор Нижегородской  
области, утвержденный решением  
Совета депутатов городского округа  
город Бор Нижегородской области от  
25 декабря 2012 года № 113

**Фрагмент карты 1.6 «Карта планируемых административных границ.  
Карта функциональных зон»**



**ПРИЛОЖЕНИЕ 2.8.2**  
к изменениям  
в Генеральный план городского  
округа город Бор Нижегородской  
области, утвержденный решением  
Совета депутатов городского округа  
город Бор Нижегородской области от  
25 декабря 2012 года № 113

**Фрагмент карты 2.1.6 «Карта планируемого размещения объектов инженерной инфраструктуры местного значения, в том числе линейных объектов водоснабжения, водоотведения, электроснабжения, теплоснабжения, газоснабжения»**



**ПРИЛОЖЕНИЕ 2.8.3**  
**к изменениям**  
**в Генеральный план городского**  
**округа город Бор Нижегородской**  
**области, утвержденный решением**  
**Совета депутатов городского округа**  
**город Бор Нижегородской области от**  
**25 декабря 2012 года № 113**

**Фрагмент карты 2.2.6 «Карта планируемого размещения объектов  
местного значения (транспортной инфраструктуры, социальной  
инфраструктуры, утилизации и переработки бытовых и промышленных  
отходов)»**

