



# Правительство Нижегородской области

## ПОСТАНОВЛЕНИЕ

10 ноября 2016 года

№ 765

**Об утверждении изменений в генеральный план сельского поселения "Большемокринский сельсовет" Кстовского района Нижегородской области, утвержденный решением сельского Совета Большемокринского сельсовета Кстовского района Нижегородской области от 30 декабря 2013 года № 152**

В соответствии со статьями 8.2, 24 Градостроительного кодекса Российской Федерации, пунктом 1 части 2 статьи 2 Закона Нижегородской области от 23 декабря 2014 года № 197-З «О перераспределении отдельных полномочий между органами местного самоуправления муниципальных образований Нижегородской области и органами государственной власти Нижегородской области», в целях обеспечения устойчивого развития территории сельского поселения Большемокринский сельсовет Кстовского муниципального района Нижегородской области Правительство Нижегородской области **п о с т а н о в л я е т**:

1. Утвердить прилагаемые изменения в генеральный план сельского поселения «Большемокринский сельсовет» Кстовского района Нижегородской области, утвержденный решением сельского Совета Большемокринского сельсовета Кстовского района Нижегородской области от 30 декабря 2013 года № 152.

2. Департаменту градостроительного развития территории Нижегородской области:

2.1. В течение семи дней направить настоящее постановление главе местного самоуправления Большемокринского сельсовета Кстовского муниципального района Нижегородской области.

2.2. Обеспечить размещение настоящего постановления на официальном сайте Правительства Нижегородской области в информационно-телекоммуникационной сети «Интернет».

3. Рекомендовать администрации Большемокринского сельсовета Кстовского муниципального района Нижегородской области:

3.1. Обеспечить размещение генерального плана сельского поселения «Большемокринский сельсовет» Кстовского района Нижегородской области с изменениями, утвержденными настоящим постановлением, на официальном сайте администрации Кстовского муниципального района Нижегородской области в информационно-телекоммуникационной сети «Интернет».

3.2. Обеспечить размещение генерального плана сельского поселения «Большемокринский сельсовет» Кстовского района Нижегородской области с изменениями, утвержденными настоящим постановлением, в Федеральной государственной информационной системе территориального планирования не позднее десяти дней со дня его утверждения.

4. Аппарату Правительства Нижегородской области обеспечить опубликование настоящего постановления.



В.П.Шанцев

## ИЗМЕНЕНИЯ

### в генеральный план сельского поселения «Большемокринский сельсовет» Кстовского района Нижегородской области, утвержденный решением сельского Совета Большемокринского сельсовета Кстовского района Нижегородской области от 30 декабря 2013 года № 152

1. Раздел 2-2.4 «Размещения планируемых линейных объектов местного значения, обеспечивающих деятельность субъектов естественных монополий (в области газоснабжения)» тома I «Положение о территориальном планировании» изложить в следующей редакции:

#### «Раздел 2-2.4. Размещения планируемых линейных объектов местного значения, обеспечивающих деятельность субъектов естественных монополий (в области газоснабжения)

Развитие системы газоснабжения в Большемокринском сельсовете:

- строительство газопроводов высокого давления  $P=0,6$  Мпа – 31,0 км на расчетный срок, в том числе на I очередь;
- строительство магистрального газопровода – 6,5 км на расчетный срок, в том числе на I очередь – 3,0 км;
- ликвидация магистрального газопровода – 6,5 км, на I очередь – 3,0 км;
- строительство газопроводов высокого давления  $P=1,2$  Мпа – 1,0 км на I очередь;
- строительство 21 ПГБ на расчетный срок, в том числе на I очередь строительства – 11 ПГБ;
- строительство 1 ГРС на I очередь».

2. Раздел 2-4 «Основные технико-экономические показатели» тома I «Положение о территориальном планировании» изложить в следующей редакции:

#### «2-4. Основные технико-экономические показатели

№№ п/п	Наименование	Единица измерения	Существующее положение	I очередь строительства	Расчетный срок
1	2	3	4	5	6
1.	Общая площадь земель в границах проектирования	га	13074,0	13074,0	13074,0
	в том числе:				
-	земли населенных пунктов	га	1019,0	-	1305,0
-	земли промышленности, транспорта, энергетики и т.д.	га	637,3	-	637,3

-	земли лесного фонда	га	4017,0	-	4017,0
-	зона сельскохозяйственного назначения	га	7333,0	-	7047,0
-	земли водного фонда	га	67,7	-	67,7
<b>2.</b>	<b>Население</b>				
2.1.	Численность населения, в том числе:	чел.	2762	7958	11120
-	в сельских поселениях	-«-	2762	2762	2765
-	в жилых зонах (инвестиционные площадки)	-«-	-	5196	8355
2.2.	Количество населенных пунктов	единиц	9	9	9
2.3.	Плотность населения	Чел/га	0,2	0,6	0,8
<b>3.</b>	<b>Жилищный фонд</b>				
3.1.	Общий объем жилого фонда, в том числе:	т.м <sup>2</sup> общ.пл. %	41,9 100,0	<u>352,7</u> 100,0	<u>542,3</u> 100,0
-	существующий сохраняемый	т.м <sup>2</sup> общ.пл. %	- -	<u>41,0</u> 12,4	<u>41,0</u> 7,9
-	новое строительство	-«-	-	<u>311,7</u> 87,6	<u>501,3</u> 92,1
3.2.	Общий объем нового жилищного строительства, в том числе:	т.м <sup>2</sup> общ.пл. кол-во домов	-	<u>311,7</u> 1732	<u>501,3</u> 2785
-	в жилых зонах (инвестиционные площадки)	т.м <sup>2</sup> общ.пл. кол-во домов	-	<u>311,7</u> 1732	<u>501,3</u> 2665
3.3.	Общий объем нового жилищного строительства по типу застройки, в том числе:	т.м <sup>2</sup> общ.пл.			
-	1-2-х этажная индивидуальная застройка	-«-	-	311,7	501,3
3.4.	Убыль жилого фонда по экологическим требованиям	т.м <sup>2</sup> общ.пл.	-	0,9	0,9
3.5.	Средняя обеспеченность жилым фондом				
-	в жилых зонах (инвестиционные площадки)	м <sup>2</sup> /чел.	-	60,0	60,0
3.6.	Среднееежегодный ввод жилого фонда	тыс.м <sup>2</sup> общ.пл.			
-	в жилых зонах (инвестиционные площадки)	-«-	-	32,2	20,0
3.7.	Максимальный коэффициент застройки	-	-	0,2	0,2
<b>4.</b>	<b>Объекты социального и культурно-бытового обслуживания</b>				
4.1.	Объекты дошкольных учреждений	мест на 1 т.чел.	<u>63</u> 21	<u>379</u> 46	<u>589</u> 55
4.2.	Объекты общеобразовательных учреждений	-«-	<u>200</u> 67	<u>1035</u> 136	<u>1235</u> 115
4.3.	Объекты здравоохранения (поликлиники)	посещ. в смену на 1 т.чел.	<u>75</u> 25	<u>75</u> 10	<u>320</u> 29
4.4.	Объекты торгового назначения	м <sup>2</sup> торг.пл. на 1 т.чел.	<u>1100,0</u> 369	<u>2505,0</u> 330	<u>3606,0</u> 335
4.5.	Объекты общественного питания	посад. мест на 1 т.чел.	-	<u>230</u> 30	<u>390</u> 36
4.6.	Объекты бытового обслуживания	раб. мест на 1 т.чел.	-	<u>21</u> 3	<u>44</u> 4
4.7.	Объекты культурно-досугового	мест	<u>280</u>	<u>280</u>	<u>280</u>

	назначения	на 1 т.чел.	94	46	26
4.8.	Объекты жилищно-коммунального хозяйства (бани)	-«-	-	-	<u>90</u> 8
4.9.	Спортивные и физкультурно-оздоровительные объекты:				
-	аквапарк	-«-	-	6,0	6,0
4.10.	Объекты социального назначения (пожарное депо)	маш.	1	5	8
<b>5.</b>	<b>Ритуальное обслуживание</b>				
5.1.	Кладбища	га	3,2	5,1	6,3
6.	Зеленые насаждения общего пользования	<u>га</u> м <sup>2</sup> на 1 чел.	<u>5,0</u> 18,0	<u>10,0</u> 13,2	<u>23,0</u> 21,3
7.	Ориентировочная стоимость I очереди строительства	млн.руб.	-	11250,0	-
8.	Инженерная инфраструктура и благоустройство				
8.1.	<u>Электроснабжение:</u>				
-	Количество вновь сооружаемых трансформаторных подстанций ТП-6/0,4 кВ	шт.	-	16	36
-	Вновь подключаемая электрическая нагрузка	кВт	-	4698	8498
8.2.	<u>Телефонизация</u>				
-	Вновь подключаемое количество телефонов	шт.	-	2000	3480
-	Количество АТС	шт.	1	4	4
8.3.	<u>Теплоснабжение</u>				
-	Общий расход тепла	<u>МВт</u> Гкал/ч	<u>5,0</u> 4,3	<u>57,87</u> 49,79	<u>100,194</u> 86,438
-	Протяженность тепловых сетей	км	7,02	7,02	7,02
8.4.	<u>Газоснабжение</u>				
-	Расход природного газа	<u>тыс.м<sup>3</sup></u> год	3154,94	23973,04	39450,54
-	Протяженность газовых сетей высокого давления P=0,6 МПа (в границах проектирования)	км	18,0	40,1	49,0
8.5.	<u>Водоснабжение</u>				
-	Водопотребление	тыс.м <sup>3</sup> /сут.	0,806	4,878	6,146
-	Протяженность сетей	км	19,67	76,58	99,76
8.6.	<u>Канализация</u>				
-	Общее поступление сточных вод	тыс.м <sup>3</sup> /сут.	0,400	2,716	3,746
-	Протяженность сетей	км	3,20	45,31	61,50
<b>9.</b>	<b>Инженерная защита территории</b>				
9.1.	Защита от затопления паводками:				
-	подсыпка	тыс.м <sup>3</sup>	-	1486	2677
-	устройство дамб обвалования	км	-	2,0	2,0
-	расчистка канала	км		2,6	2,6
9.2.	Берегоукрепление	км		1,3	4,4
<b>10.</b>	<b>Улично-дорожная сеть и транспорт</b>				

10.1.	Внешний транспорт:				
-	Железная дорога	км	1,5	1,5	1,5
10.2.	Улично-дорожная сеть:				
-	Автомобильные дороги федерального значения	км	2,3	12,5	12,5
-	Автомобильные дороги местного значения, главные, основные улицы населенных пунктов	км	41,7	61,2	65,2
10.3.	Искусственные сооружения на улично-дорожной сети:				
-	Мост, путепровод	объект	2	4	4
-	Водопускное сооружение	объект	4	4	4
-	Железнодорожный переезд	объект	1	1	1
10.4.	Общественный транспорт:				
-	Протяженность маршрута автобуса	км	21	21	21
-	Сооружения для обслуживания и хранения транспортных средств:	км	21	21	21
10.5.	Гаражи	машино-мест	-	348	455
-	Станции технического обслуживания	пост	-	13	27
-	Автозаправочные станции	объект	-	-	1

».

### 3. В томе 3 «Графические материалы. Демонстрационные чертежи»:

3.1. В карту «Проектный план. Сводная карта. Зонирование территории» внести изменения в части размещения объекта: Газопровод-отвод и ГРС Нижегородской области, расположенного по адресу (адресным ориентирам): Нижегородская область, Кстовский район, южнее д.Елховка, согласно приложению 1 к настоящим изменениям.

3.2. Карту «Карта развития объектов и сетей инженерно-технического обеспечения (водоснабжение и канализация)» изложить в новой редакции согласно приложению 2 к настоящим изменениям.

3.3. Карту «Карта развития объектов социальной инфраструктуры» изложить в новой редакции согласно приложению 3 к настоящим изменениям.

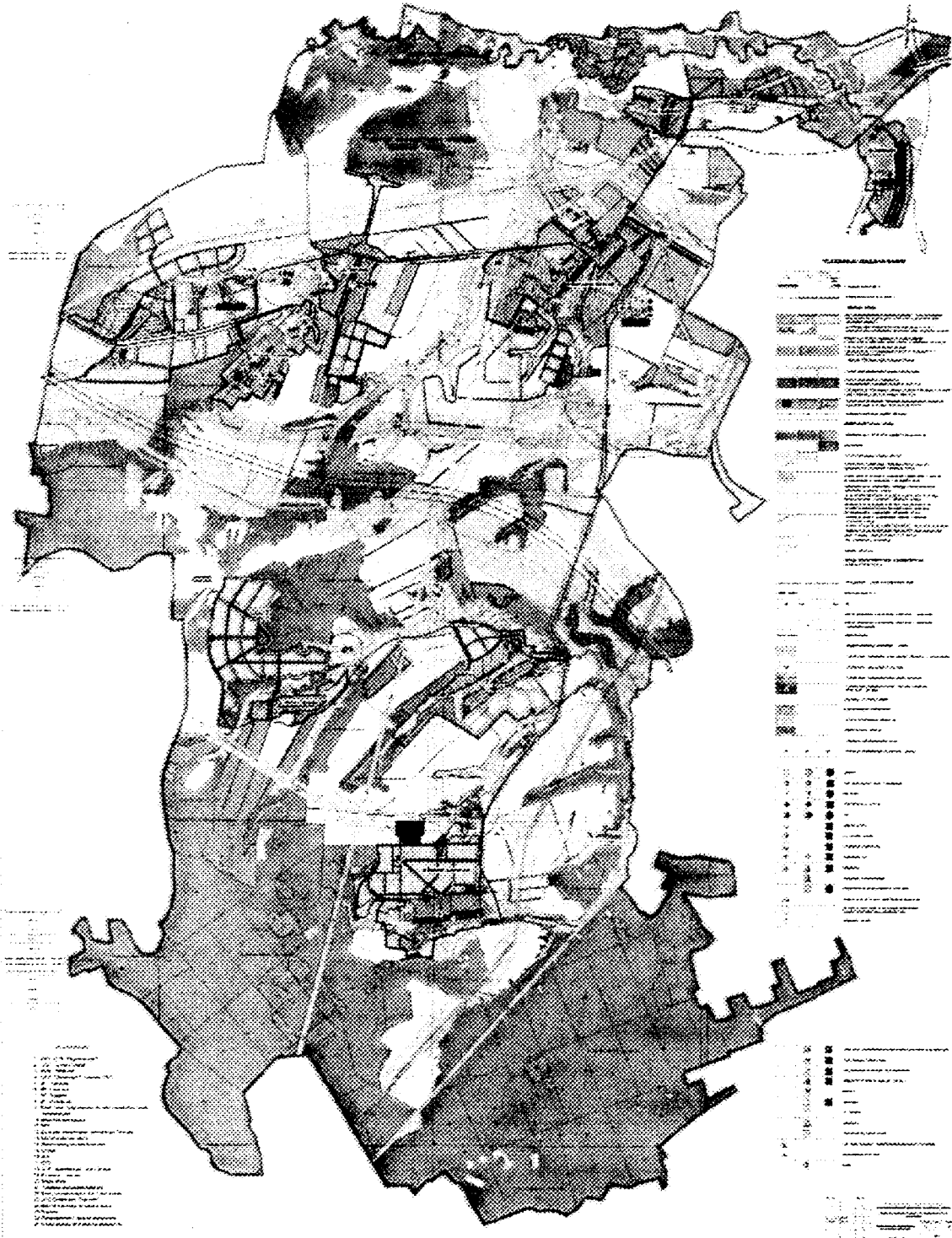
3.4. Карту «Карта развития объектов и сетей инженерно-технического обеспечения (теплогазоснабжение)» изложить в новой редакции согласно приложению 4 к настоящим изменениям.

3.5. Карту «Карта развития объектов транспортной инфраструктуры» изложить в новой редакции согласно приложению 5 к настоящим изменениям.

3.6. Карту «Карта развития объектов и сетей инженерно-технического обеспечения (электроснабжение, связь)» изложить в новой редакции согласно приложению 6 к настоящим изменениям.

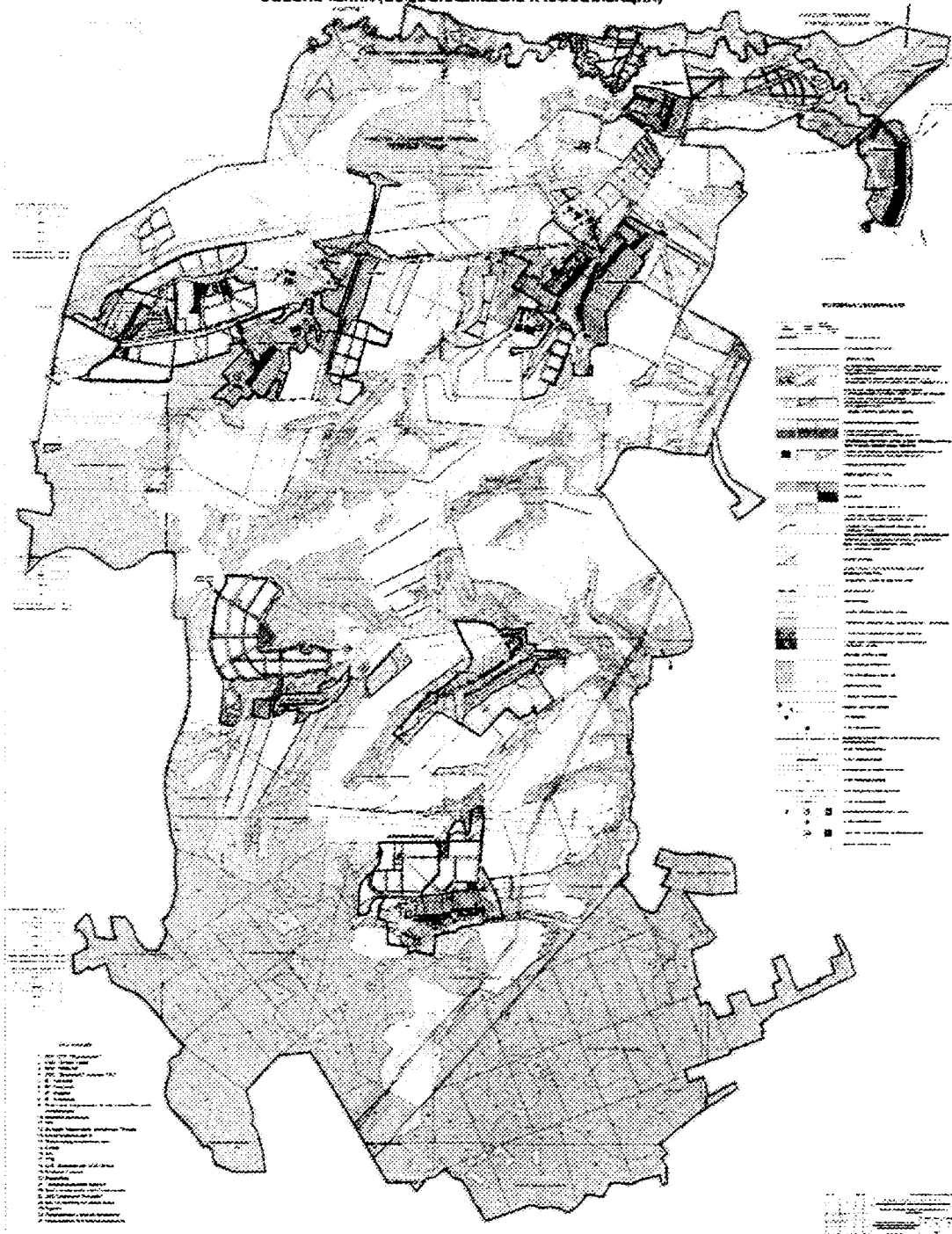
ПРИЛОЖЕНИЕ 1  
к изменениям в генеральный план сельского поселения «Большемокринский сельсовет»  
Кстовского района Нижегородской области,  
утвержденный решением сельского Совета  
Большемокринского сельсовета Кстовского района  
Нижегородской области  
от 30 декабря 2013 года № 152

ГЕНЕРАЛЬНЫЙ ПЛАН СЕЛЬСКОГО ПОСЕЛЕНИЯ БОЛЬШЕМОКРИНСКИЙ  
СЕЛЬСОВЕТ КСТОВСКОГО РАЙОНА НИЖЕГОРОДСКОЙ ОБЛАСТИ  
ПРОЕКТНЫЙ ПЛАН. СВОДНАЯ КАРТА. ЗОНИРОВАНИЕ ТЕРРИТОРИИ



**ПРИЛОЖЕНИЕ 2**  
к изменениям в генеральный план сельского поселения  
«Большемокринский сельсовет»  
Кстовского района Нижегородской области,  
утвержденный решением сельского Совета  
Большемокринского сельсовета Кстовского района  
Нижегородской области  
от 30 декабря 2013 года № 152

**ГЕНЕРАЛЬНЫЙ ПЛАН СЕЛЬСКОГО ПОСЕЛЕНИЯ БОЛЬШЕМОКРИНСКИЙ  
СЕЛЬСОВЕТ КСТОВСКОГО РАЙОНА НИЖЕГОРОДСКОЙ ОБЛАСТИ  
КАРТА РАЗВИТИЯ ОБЪЕКТОВ И СЕТЕЙ ИНЖЕНЕРНО-ТЕХНИЧЕСКОГО  
ОБЕСПЕЧЕНИЯ (ВОДОСНАБЖЕНИЕ И КАНАЛИЗАЦИЯ)**

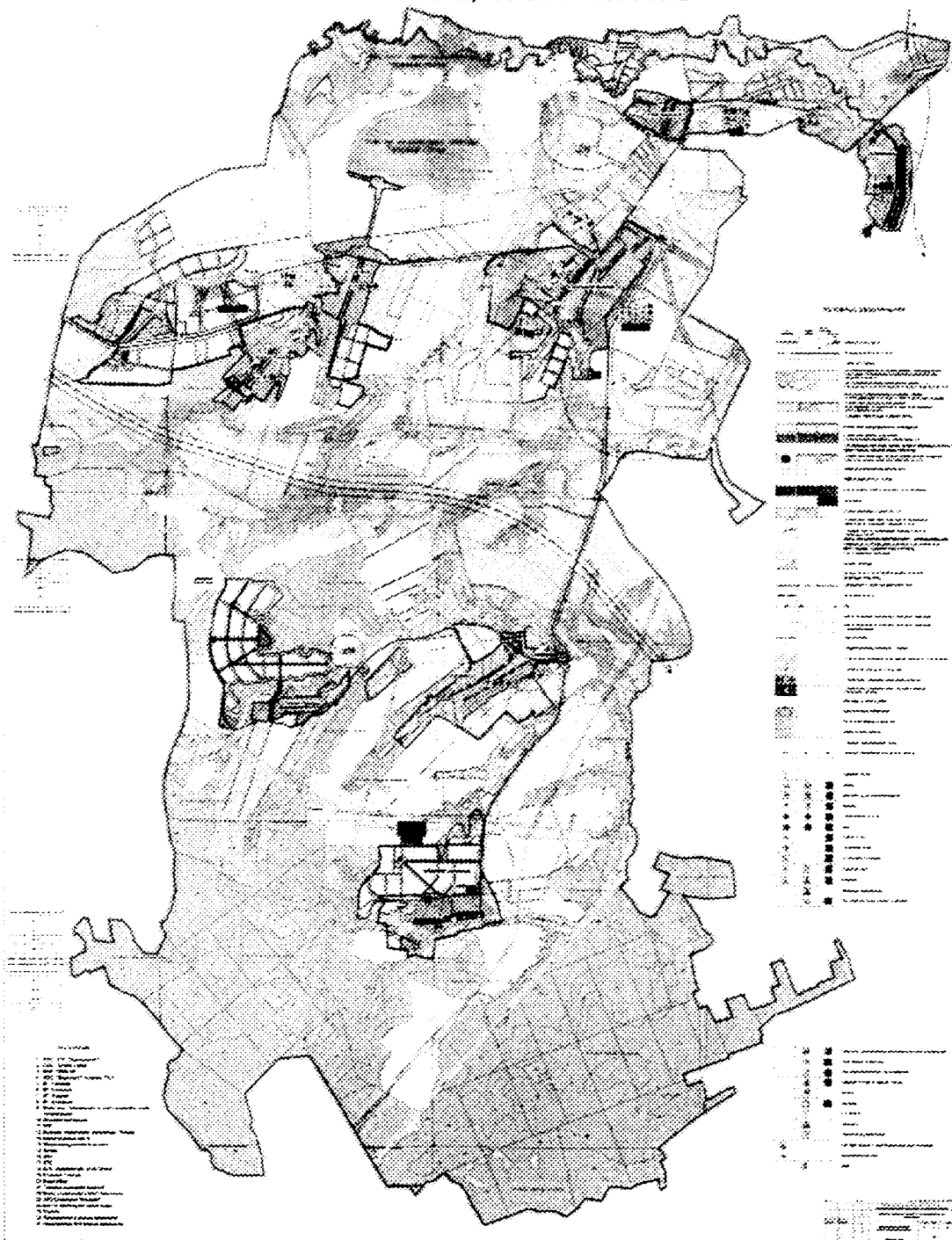




ПРИЛОЖЕНИЕ 3  
к изменениям в генеральный план сельского поселения «Большемокринский сельсовет»  
Кстовского района Нижегородской области,  
утвержденный решением сельского Совета  
Большемокринского сельсовета Кстовского района  
Нижегородской области  
от 30 декабря 2013 года № 152

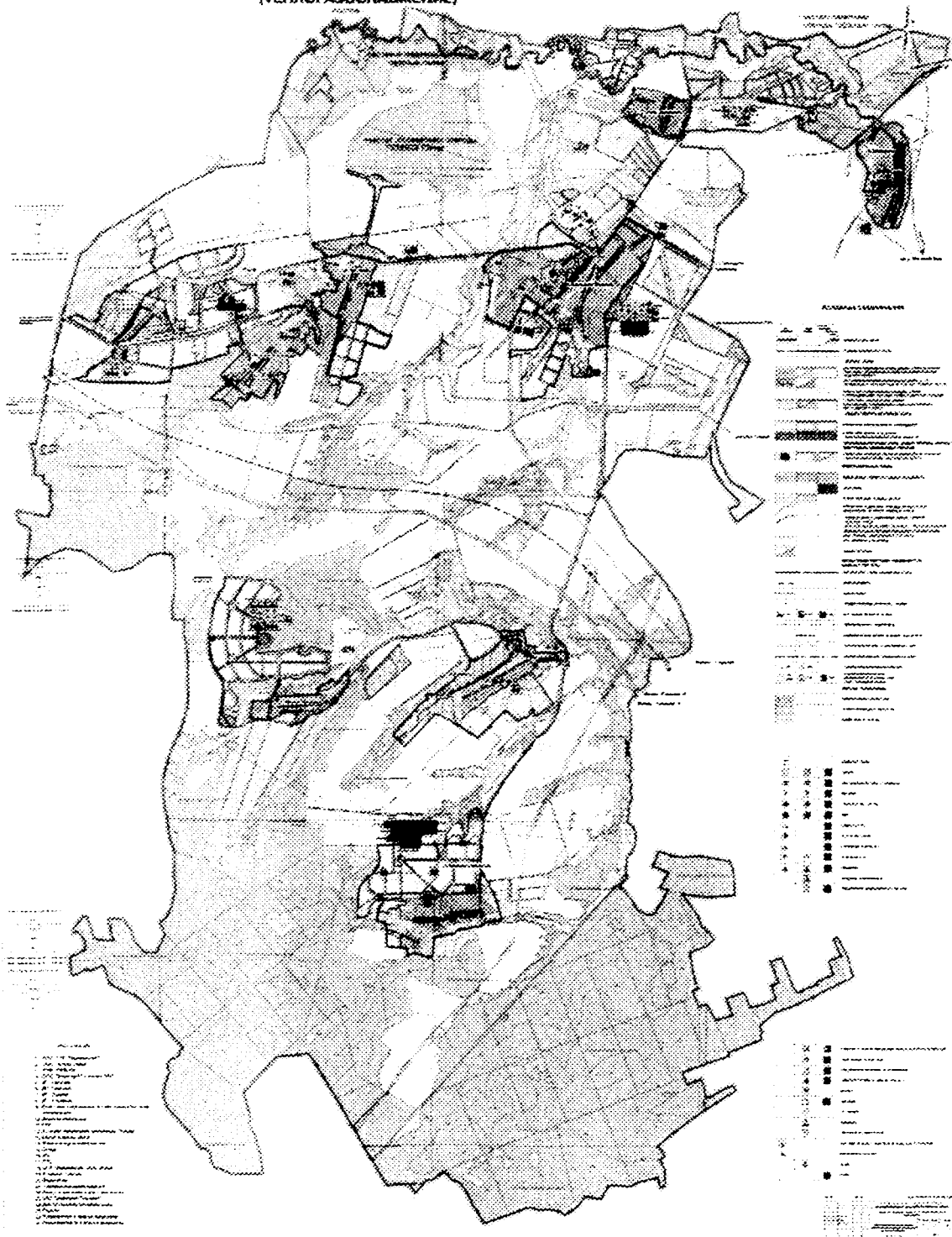
ГЕНЕРАЛЬНЫЙ ПЛАН СЕЛЬСКОГО ПОСЕЛЕНИЯ БОЛЬШЕМОКРИНСКИЙ  
СЕЛЬСОВЕТ КСТОВСКОГО РАЙОНА НИЖЕГОРОДСКОЙ ОБЛАСТИ

КАРТА РАЗВИТИЯ ОБЪЕКТОВ СОЦИАЛЬНОЙ ИНФРАСТРУКТУРЫ



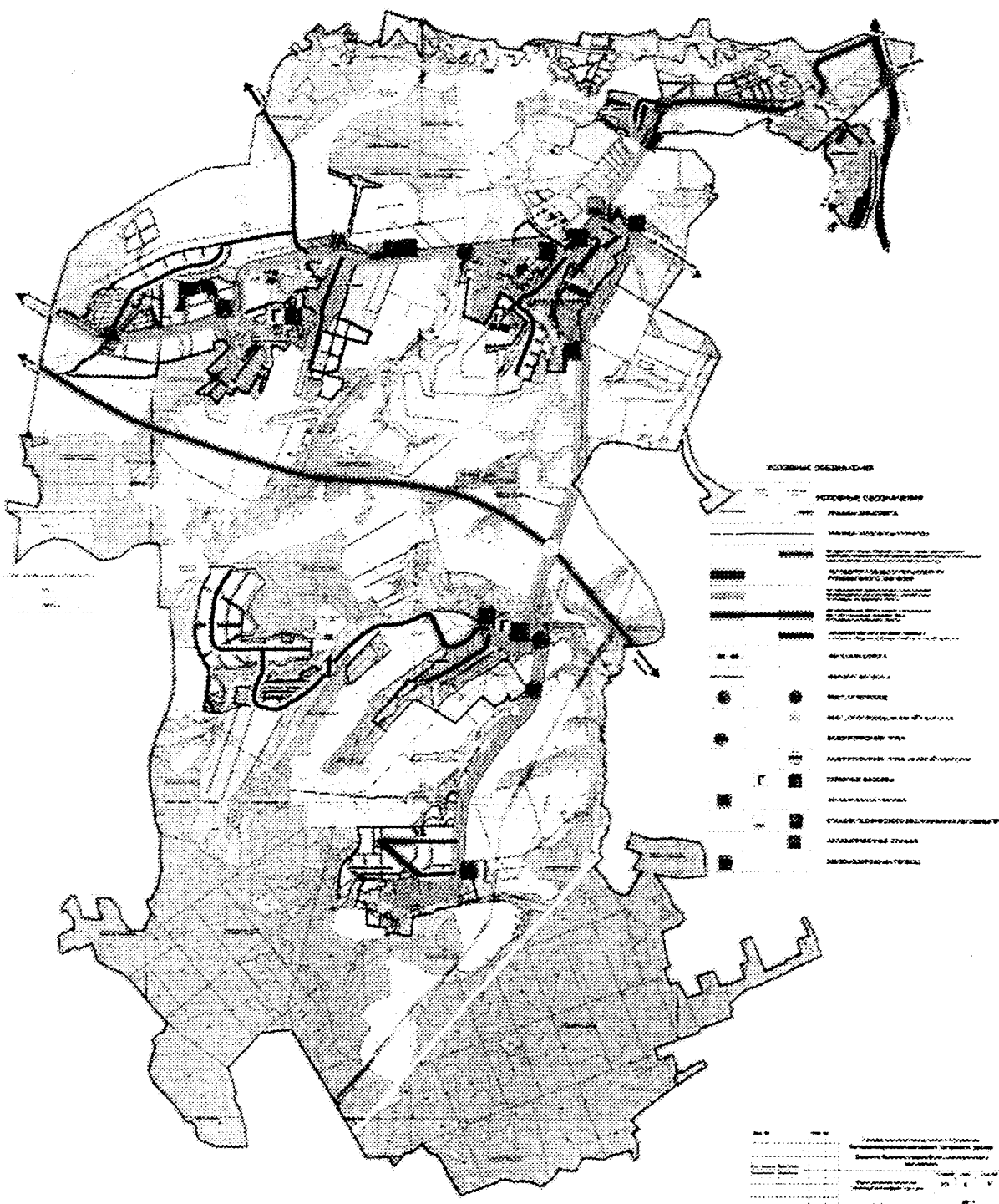
ПРИЛОЖЕНИЕ 4  
к изменениям в генеральный план сельского поселения «Большемокринский сельсовет»  
Кстовского района Нижегородской области,  
утвержденный решением сельского Совета  
Большемокринского сельсовета Кстовского района  
Нижегородской области  
от 30 декабря 2013 года № 152

ГЕНЕРАЛЬНЫЙ ПЛАН СЕЛЬСКОГО ПОСЕЛЕНИЯ БОЛЬШЕМОКРИНСКИЙ  
СЕЛЬСОВЕТ КСТОВСКОГО РАЙОНА НИЖЕГОРОДСКОЙ ОБЛАСТИ  
КАРТА РАЗВИТИЯ ОБЪЕКТОВ И СЕТЕЙ ИНЖЕНЕРНО-ТЕХНИЧЕСКОГО ОБЕСПЕЧЕНИЯ  
(ТЕПЛОГАЗОСНАБЖЕНИЕ)



**ПРИЛОЖЕНИЕ 5**  
 к изменениям в генеральный план сельского поселения «Большемокринский сельсовет» Кстовского района Нижегородской области, утвержденный решением сельского Совета Большемокринского сельсовета Кстовского района Нижегородской области от 30 декабря 2013 года № 152

**ГЕНЕРАЛЬНЫЙ ПЛАН СЕЛЬСКОГО ПОСЕЛЕНИЯ БОЛЬШЕМОКРИНСКИЙ СЕЛЬСОВЕТ КСТОВСКОГО РАЙОНА НИЖЕГОРОДСКОЙ ОБЛАСТИ  
 КАРТА РАЗВИТИЯ ОБЪЕКТОВ ТРАНСПОРТНОЙ ИНФРАСТРУКТУРЫ**



ПРИЛОЖЕНИЕ 6  
к изменениям в генеральный план сельского поселения «Большемокринский сельсовет»  
Кстовского района Нижегородской области,  
утвержденный решением сельского Совета  
Большемокринского сельсовета Кстовского района  
Нижегородской области  
от 30 декабря 2013 года № 152

ГЕНЕРАЛЬНЫЙ ПЛАН СЕЛЬСКОГО ПОСЕЛЕНИЯ БОЛЬШЕМОКРИНСКИЙ  
СЕЛЬСОВЕТ КСТОВСКОГО РАЙОНА НИЖЕГОРОДСКОЙ ОБЛАСТИ  
КАРТА РАЗВИТИЯ ОБЪЕКТОВ И СЕТЕЙ ИНЖЕНЕРНО-ТЕХНИЧЕСКОГО ОБЕСПЕЧЕНИЯ  
(ЭЛЕКТРОСНАБЖЕНИЕ, СВЯЗЬ)

