



Правительство Нижегородской области

ПОСТАНОВЛЕНИЕ

24 октября 2016 года

№ 717

**Об утверждении изменений в Генеральный план
муниципального образования "Коневский сельсовет"
Балахнинского района Нижегородской области,
утвержденный решением сельского Совета муниципального
образования "Коневский сельсовет" Балахнинского района
Нижегородской области от 23 декабря 2009 года № 227**

В соответствии со статьями 8.2, 24 Градостроительного кодекса Российской Федерации, пунктом 1 части 2 статьи 2 Закона Нижегородской области от 23 декабря 2014 года № 197-З «О перераспределении отдельных полномочий между органами местного самоуправления муниципальных образований Нижегородской области и органами государственной власти Нижегородской области», в целях обеспечения устойчивого развития территории Коневского сельсовета Балахнинского муниципального района Нижегородской области Правительство Нижегородской области **п о с т а н о в л я е т:**

1. Утвердить прилагаемые изменения в Генеральный план муниципального образования «Коневский сельсовет» Балахнинского района Нижегородской области, утвержденный решением сельского Совета муниципального образования «Коневский сельсовет» Балахнинского района Нижегородской области от 23 декабря 2009 года № 227 (далее – Генеральный план Коневского сельсовета).

2. Департаменту градостроительного развития территории Нижегородской области:

2.1. В течение семи дней направить настоящее постановление главе местного самоуправления Коневского сельсовета Балахнинского муниципального района Нижегородской области.

2.2. Обеспечить размещение настоящего постановления на официальном сайте Правительства Нижегородской области в информационно-телекоммуникационной сети «Интернет».

3. Рекомендовать администрации Коневского сельсовета Балахнинского муниципального района Нижегородской области:

3.1. Обеспечить размещение Генерального плана Коневского сельсовета с изменениями, утвержденными настоящим постановлением, на официальном сайте Балахнинского муниципального района Нижегородской области в информационно-телекоммуникационной сети «Интернет».

3.2. Обеспечить размещение Генерального плана Коневского сельсовета с изменениями, утвержденными настоящим постановлением, в Федеральной государственной информационной системе территориального планирования не позднее десяти дней со дня его утверждения.

4. Аппарату Правительства Нижегородской области обеспечить опубликование настоящего постановления.

Губернатор



В.П.Шанцев

УТВЕРЖДЕНЫ
постановлением Правительства
Нижегородской области
от 24 октября 2016 года № 717

ИЗМЕНЕНИЯ

в Генеральный план муниципального образования «Коневский сельсовет»
Балахнинского района Нижегородской области, утвержденный решением
сельского Совета муниципального образования «Коневский сельсовет»
Балахнинского района Нижегородской области
от 23 декабря 2009 года № 227

1. В главе 2 «Перечень мероприятий по территориальному планированию и последовательность их выполнения» тома I «Положения о территориальном планировании»:

1.1. Раздел 2.2 «Предложения по изменению границ сельскохозяйственного назначения» изложить в следующей редакции:

«2.2. Предложения по изменению границ сельскохозяйственного назначения»

1. Изменение границ населенных пунктов с переводом земель сельскохозяйственного назначения в земли населенных пунктов общей площадью 96,8 га.

2. Перевод земельных участков из состава земель запаса в земли сельскохозяйственного назначения.

3. Перевод земельных участков из земель сельскохозяйственного назначения в земли рекреации.

Перевод земельных участков из земель сельскохозяйственного назначения в земли промышленности (при внесении изменений 11,0 га).».

1.2. Подраздел 2-3.1 «Размещение планируемых объектов капитального строительства транспорта и улично-дорожной сети» раздела 2-3 «Размещение планируемых объектов капитального строительства местного значения» изложить в следующей редакции:

«2-3.1. Размещение планируемых объектов капитального строительства транспорта и улично-дорожной сети»

Для стабильной и эффективной работы транспортной инфраструктуры и дорожной сети Коневского сельсовета проектом предлагаются следующие мероприятия:

- протяженность автодорог местного значения (без учета существующего положения) на первую очередь увеличится на 0,700 км; на расчетный срок – увеличится на 4,100 км;

- на I очередь строительства для автотранспорта, принадлежащего жителям секционной застройки, предусматривается строительство гаражного массива на 75 машино-мест южнее д. Коневое. На расчетный срок проектом предлагается довести численность машино-мест данного гаражного массива до 90;

- на I очередь проектом предлагается строительство станции технического обслуживания (2н а а/д д. Могильцы – д.Конево восточнее д. Конево);
- на расчетный срок предлагается строительство автозаправочной станции;
- строительство автомобильной дороги Подъезд к д.Малинино от а/д Могильцы-Конево;
- строительство Северного обхода г.Н.Новгорода;
- реконструкция автомобильных дорог общего пользования регионального или межмуниципального значения, находящихся в государственной собственности Нижегородской области.».

2. В разделе 2-5 «Основные технико-экономические показатели»:

2.1. Таблицу «Баланс территории» изложить в следующей редакции:

«Баланс территории»

| № п/п | Наименование показателей | Существующее положение | Проектное предложение |
|--------|---|------------------------|-----------------------|
| 1 | 2 | 3 | 4 |
| 1. | Территория жилой застройки, в том числе: | 221,0 | 245,78 |
| - | усадебная и коттеджная, в том числе: | 207,0 | 231,78 |
| - | застройка секционная (2-3 эт.) | 14,0 | 14,0 |
| 2. | Резерв индивидуальной жилой застройки | - | 96,8 |
| 3. | Территория общественно- деловых зон | 3,0 | 6,24 |
| 4. | Территория производственных зон, в том числе: | 6,0 | 17,0 |
| - | промышленные и коммунально- складские зоны | 6,0 | 17,0 |
| 5. | Территория транспорта и инженерной инфраструктуры, в том числе: | 316,0 | 341,0 |
| - | улицы, дороги, площади, проезды | 16,0 | 26,0 |
| - | линия ЛЭП | 300,0 | 300,0 |
| - | санитарно-защитная зелень (вдоль дорог) | - | 15,0 |
| 6. | Рекреационные зоны, в том числе: | 15253,0 | 15255,0 |
| - | леса | 15253,0 | 15253,0 |
| - | зеленые насаждения общего пользования | - | 2,0 |
| 7. | Территория сельскохозяйственного использования | 2260,9 | 2101,68 |
| 8. | Водное пространство | 730,0 | 730,0 |
| 9. | Территория зон специального назначения (кладбище) | 2,0 | 3,4 |
| 10. | Прочие территории | 41,0 | 36,0 |
| Итого: | | 18832,9 | 18832,9 |

2.2. Дополнить таблицей «Баланс территории (по категориям земель)»:
«Баланс территории (по категориям земель)»

| № п/п | Категория земель | Существующее положение | Проектное предложение |
|-------|---|------------------------|-----------------------|
| 1 | Земли сельскохозяйственного назначения | 2260,9 | 2101,68 |
| 2 | Земли поселений (населенных пунктов) | 284,0 | 432,22 |
| 3 | Земли промышленности, энергетики, транспорта и т.п. | 14492,4 | 14503,4 |
| 4 | Земли лесного фонда | 15253,0 | 15253,0 |
| | ИТОГО: | 32290,3 | 32290,3 |

..».

3. В томе 3 «Графические материалы. Демонстрационные чертежи»:

3.1. В схему «Сводная схема. Основной чертеж генерального плана» внести следующие изменения:

3.1.1. В части изменения функционального зонирования:

- земельного участка с кадастровым номером 52:17:0030209:2, расположенного по адресу: Нижегородская область, Балахнинский район, д. Сонино, участок находится примерно в 850 м от ориентира по направлению на юго-запад, с зоны «пашня» на зону «территория производственных, коммунально-складских предприятий» для размещения временного карьера для добычи песка;

- земельного участка, расположенного по адресу: Нижегородская область, Балахнинский район, д. Малинино, в 10,0 м северо-восточнее д. 15, частично с зоны «застройка малоэтажная индивидуальная (1-2 эт.) с приусадебными участками» на зону «территория центра, подцентра (зона деловой и коммерческой активности)» для строительства объекта, связанного с отправлением культа;

- земельного участка, расположенного по адресу: Нижегородская область, Балахнинский район, д. Сонино, в 67,0 м по направлению на запад от д. 28, частично с зоны «пашня, луг» на зону «территория центра, подцентра (зона деловой и коммерческой активности)» для строительства объекта, связанного с отправлением культа;

- земельного участка, расположенного по адресу: Нижегородская область, Балахнинский район, д. Бредово, в 6,0 м южнее д. 9, частично с зоны «пашня, луг» на зону «территория центра, подцентра (зона деловой и коммерческой активности)» для строительства объекта, связанного с отправлением культа;

- земельного участка, расположенного по адресу: Нижегородская область, Балахнинский район, д. Конево, в 32,7 м по направлению на север от д. 20 по ул. Свердлова, частично с зоны «застройка малоэтажная индивидуальная (1-2 эт.) с приусадебными участками» на зону «территория центра, подцентра (зона деловой и коммерческой активности)» для строительства объекта, связанного с отправлением культа;

- земельного участка, расположенного по адресу: Нижегородская область, Балахнинский района, д. Погарново, в 6,0 м восточнее д. 19, частично с зоны

«застройка малоэтажная индивидуальная (1-2 эт.) с приусадебными участками» на зону «территория центра, подцентра (зона деловой и коммерческой активности)» для строительства объекта, связанного с отправлением культа;

3.1.2. Изменить наименование схемы «Сводная схема. Основной чертеж генерального плана» на «Сводная карта. Основной чертеж генерального плана»,

согласно приложению 1 к настоящим изменениям.

3.2. Наименование и содержание схемы «Схема развития объектов транспортной инфраструктуры» изложить в новой редакции согласно приложению 2 к настоящим изменениям.

3.3. Наименование и содержание схемы «Схема развития объектов и сетей инженерно-технического обеспечения (электроснабжение и связь)» изложить в новой редакции согласно приложению 3 к настоящим изменениям.

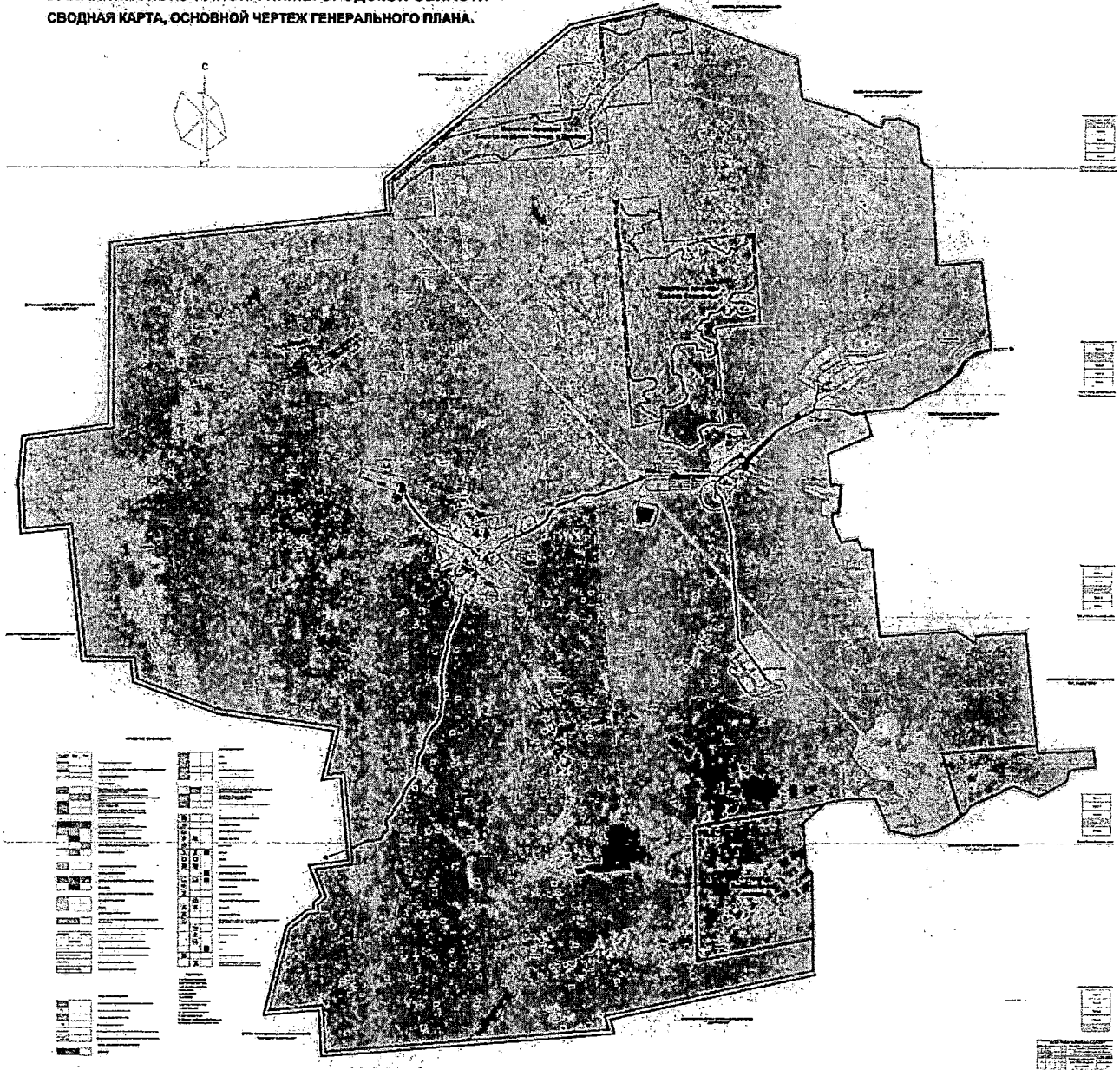
3.4. Наименование и содержание схемы «Схема развития объектов и сетей инженерно-технического обеспечения (водоснабжение и канализация)» изложить в новой редакции согласно приложению 4 к настоящим изменениям.

3.5. Наименование и содержание схемы «Схема развития объектов и сетей инженерно-технического обеспечения (теплогазоснабжение)» изложить в новой редакции согласно приложению 5 к настоящим изменениям.

ПРИЛОЖЕНИЕ 1

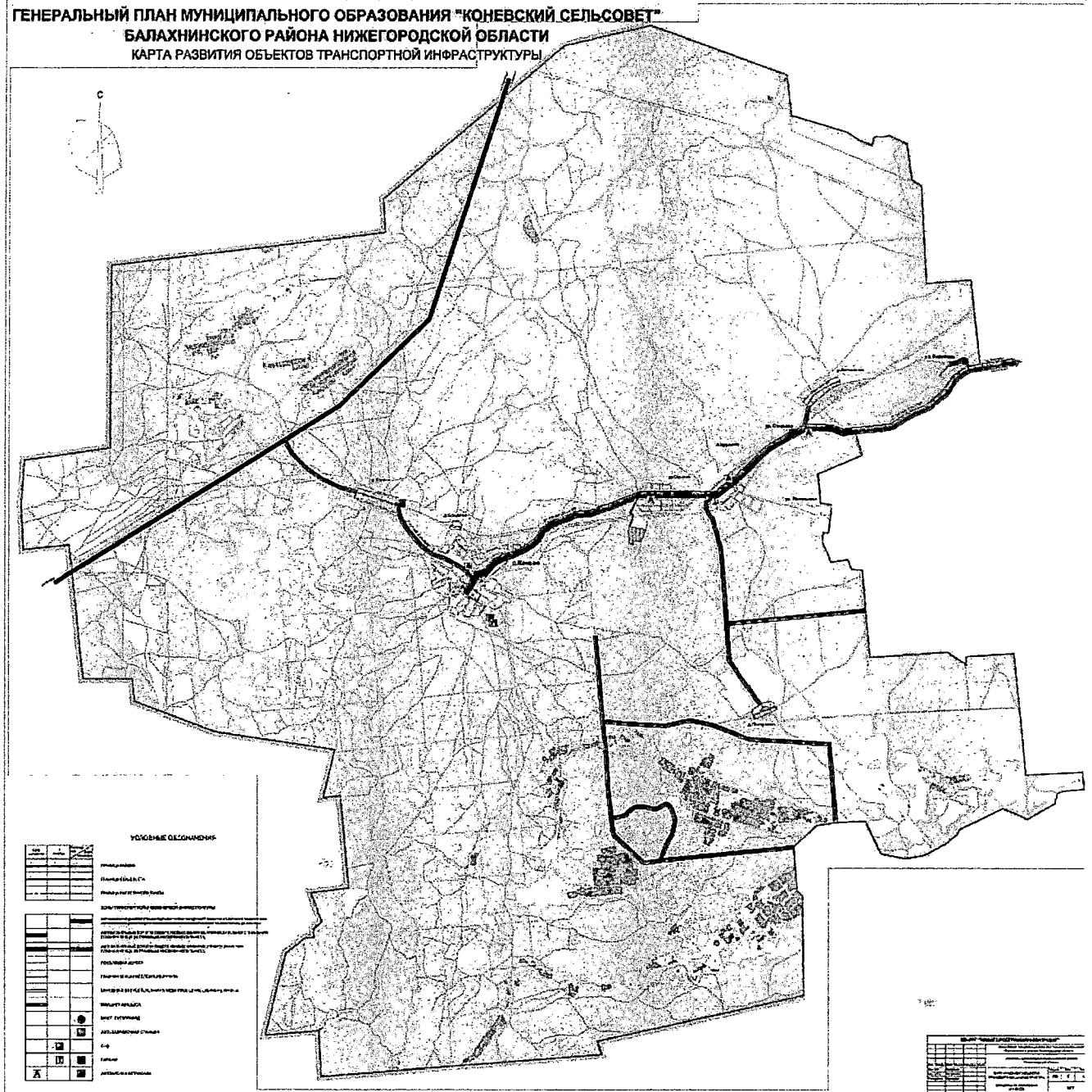
к изменениям в Генеральный план муниципального образования «Коневский сельсовет» Балахнинского района Нижегородской области, утвержденный решением сельского Совета муниципального образования «Коневский сельсовет» Балахнинского района Нижегородской области от 23 декабря 2009 года №227

**ГЕНЕРАЛЬНЫЙ ПЛАН МУНИЦИПАЛЬНОГО ОБРАЗОВАНИЯ "КОНЕВСКИЙ СЕЛЬСОВЕТ"
БАЛАХНИНСКОГО РАЙОНА НИЖЕГОРОДСКОЙ ОБЛАСТИ
СВОДНАЯ КАРТА, ОСНОВНОЙ ЧЕРТЕЖ ГЕНЕРАЛЬНОГО ПЛАНА.**



ПРИЛОЖЕНИЕ 2

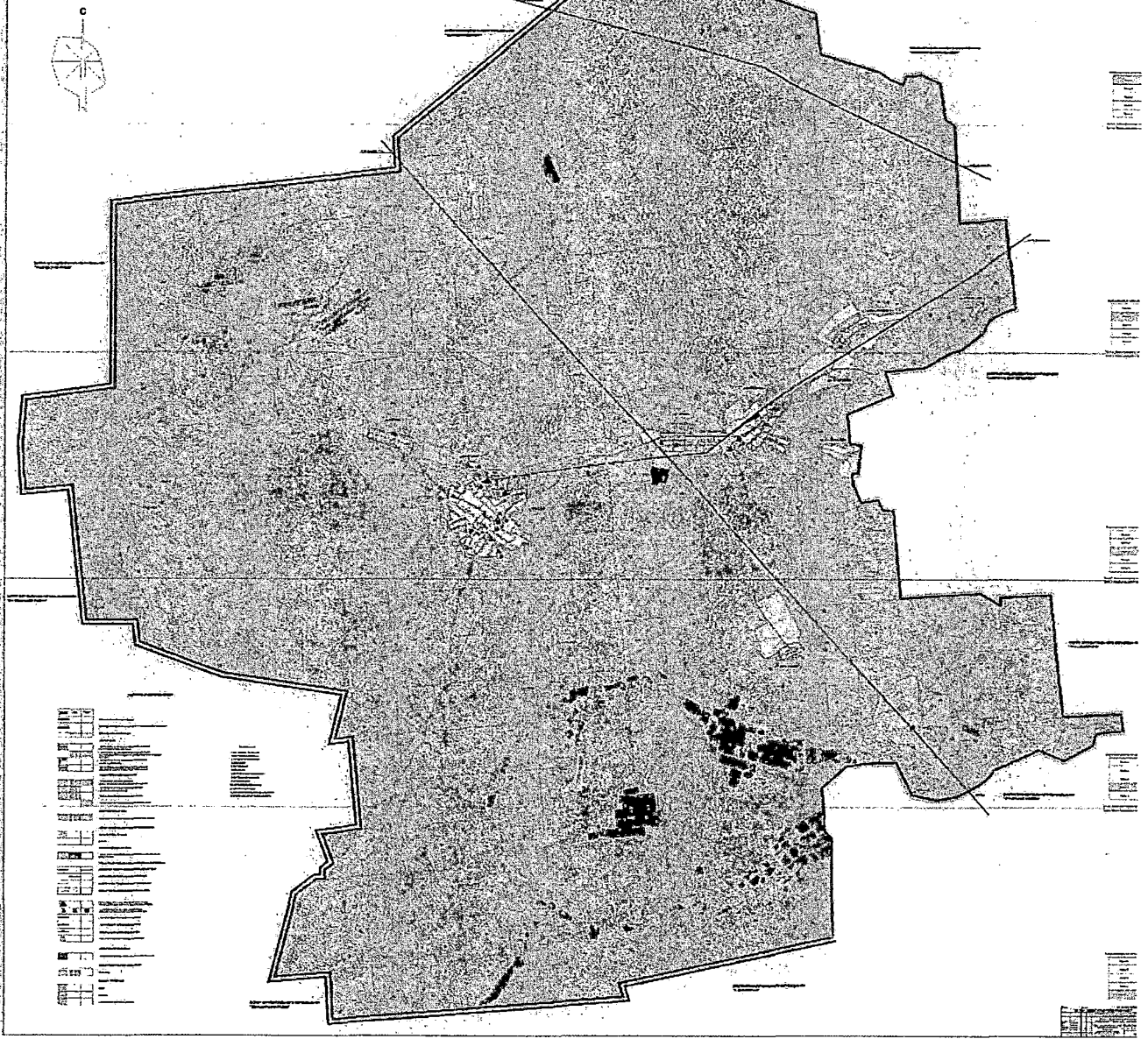
к изменениям в Генеральный план муниципального образования «Коневский сельсовет» Балахнинского района Нижегородской области, утвержденный решением сельского Совета муниципального образования «Коневский сельсовет» Балахнинского района Нижегородской области от 23 декабря 2009 года №227



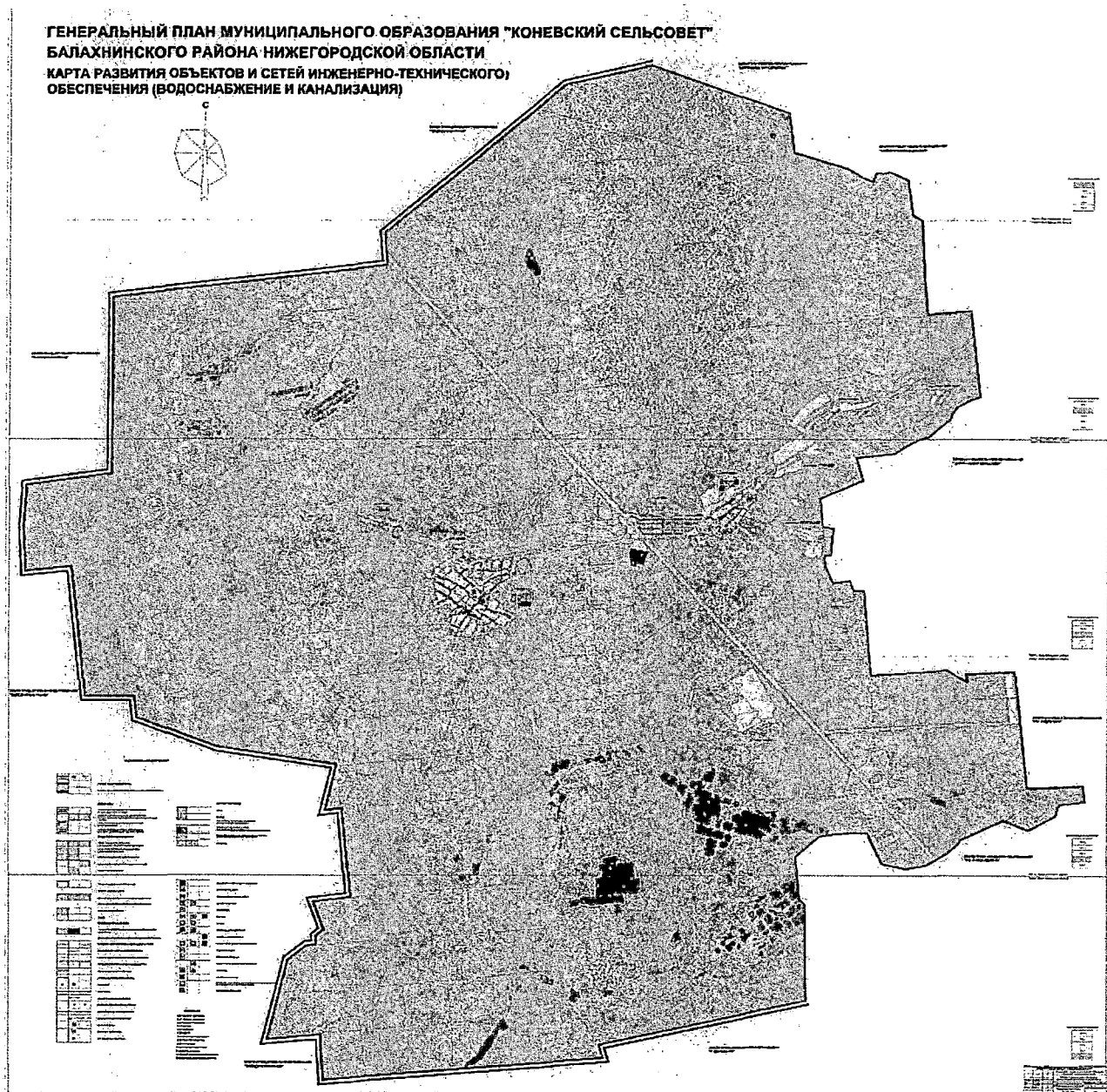
ПРИЛОЖЕНИЕ 3

к изменениям в Генеральный план муниципального образования «Коневский сельсовет» Балахнинского района Нижегородской области, утвержденный решением сельского Совета муниципального образования «Коневский сельсовет» Балахнинского района Нижегородской области от 23 декабря 2009 года №227

ГЕНЕРАЛЬНЫЙ ПЛАН МУНИЦИПАЛЬНОГО ОБРАЗОВАНИЯ "КОНЕВСКИЙ СЕЛЬСОВЕТ" БАЛАХНИНСКОГО РАЙОНА НИЖЕГОРОДСКОЙ ОБЛАСТИ
КАРТА РАЗВИТИЯ ОБЪЕКТОВ И СЕТЕЙ ИНЖЕНЕРНО-ТЕХНИЧЕСКОГО ОБЕСПЕЧЕНИЯ (ЭЛЕКТРОСНАБЖЕНИЕ И СВЯЗЬ)



ПРИЛОЖЕНИЕ 4
к изменениям в Генеральный план муниципального
образования «Коневский сельсовет» Балахнинского
района Нижегородской области, утвержденный
решением сельского Совета муниципального
образования «Коневский сельсовет» Балахнинского
района Нижегородской области от 23 декабря 2009
года №227



ПРИЛОЖЕНИЕ 5
к изменениям в Генеральный план муниципального образования «Коневский сельсовет» Балахнинского района Нижегородской области, утвержденный решением сельского Совета муниципального образования «Коневский сельсовет» Балахнинского района Нижегородской области от 23 декабря 2009 года №227

ГЕНЕРАЛЬНЫЙ ПЛАН МУНИЦИПАЛЬНОГО ОБРАЗОВАНИЯ "КОНЕВСКИЙ СЕЛЬСОВЕТ" БАЛАХНИНСКОГО РАЙОНА НИЖЕГОРОДСКОЙ ОБЛАСТИ
КАРТА РАЗВИТИЯ ОБЪЕКТОВ И СЕТЕЙ ИНЖЕНЕРНО-ТЕХНИЧЕСКОГО ОБЕСПЕЧЕНИЯ (ТЕПЛОГАЗОСНАБЖЕНИЕ)

