



# Правительство Нижегородской области

## ПОСТАНОВЛЕНИЕ

22 августа 2016 года

№ 558

**Об утверждении изменений в генеральный план городского округа город Выкса Нижегородской области, утвержденный решением Совета депутатов городского округа город Выкса Нижегородской области от 17 декабря 2013 года № 87**

В соответствии со статьями 8.2, 24 Градостроительного кодекса Российской Федерации, пунктом 1 части 4 статьи 2 Закона Нижегородской области от 23 декабря 2014 года № 197-З «О перераспределении отдельных полномочий между органами местного самоуправления муниципальных образований Нижегородской области и органами государственной власти Нижегородской области», на основании протокола заседания комиссии по подготовке правил землепользования и застройки Нижегородской области и иным вопросам землепользования и застройки Нижегородской области от 24 июня 2016 года № 22 Правительство Нижегородской области **п о с т а н о в л я е т:**

1. Утвердить прилагаемые изменения в генеральный план городского округа город Выкса Нижегородской области, утвержденный решением Совета депутатов городского округа город Выкса Нижегородской области от 17 декабря 2013 года № 87 (далее - генеральный план городского округа город Выкса).

2. Департаменту градостроительного развития территории Нижегородской области:

2.1. В течение семи дней направить настоящее постановление главе местного самоуправления городского округа город Выкса Нижегородской области.

2.2. Обеспечить размещение настоящего постановления на официальном сайте Правительства Нижегородской области в информационно-телекоммуникационной сети «Интернет».

3. Рекомендовать администрации городского округа город Выкса Нижегородской области:

3.1. Обеспечить размещение генерального плана городского округа город Выкса с изменениями, утвержденными настоящим постановлением, на официальном сайте администрации города Выкса в информационно-телекоммуникационной сети «Интернет».

3.2. Обеспечить размещение генерального плана городского округа город Выкса с изменениями, утвержденными настоящим постановлением, в Федеральной государственной информационной системе территориального планирования не позднее десяти дней со дня их утверждения.

4. Аппарату Правительства Нижегородской области обеспечить опубликование настоящего постановления.

Губернатор



В.П.Шанцев

УТВЕРЖДЕНЫ  
 постановлением Правительства  
 Нижегородской области  
 от 22 августа 2016 года № 558

**ИЗМЕНЕНИЯ**  
 в генеральный план городского округа город Выкса  
 Нижегородской области, утвержденный решением Совета депутатов  
 городского округа город Выкса Нижегородской области  
 от 17 декабря 2013 года № 87

1. Таблицу «Основные технико-экономические показатели» статьи 22 генерального плана городского округа город Выкса Нижегородской области изложить в следующей редакции:

**«Основные технико-экономические показатели»**

№ п/п	Показатели	Единица измерения	Исходный год	I очередь	Расчетный срок
1	2	3	4	5	6
1.	Территория всего, в том числе:	тыс. га	186,6	-	186,6
1.1	Земли сельскохозяйственного назначения	тыс. га	26,8	-	25,6
1.2	Земли населенных пунктов, в том числе:	тыс. га	8,5	-	10,3
	- Жилая зона	тыс. га	2,2		4,7
	- Общественно-деловая зона	тыс. га	0,1		0,2
	- Зона транспортной инфраструктуры	тыс. га	0,1		0,2
	- Производственная зона	тыс. га	0,9		1,6
	- Рекреационные зоны	тыс. га	1,2		1,3
	- Зона сельскохозяйственного использования	тыс. га	1,1		0,5
	- Зона акваторий	тыс. га	0,8		0,8
	- Зона специального назначения	тыс. га	0,003		0,02
	- Зона культовых сооружений	тыс. га	0,003		0,0031
	- Зона фонда перераспределения городских земель	тыс. га	-		0,3
1.3	Земли промышленности, энергетики, транспорта, земли обороны и безопасности	тыс. га	0,7	-	0,7
1.4	Земли лесного фонда, в том числе:	тыс. га	144,9	-	144,3
1.5	Земли особо охраняемых территорий	тыс. га	0,1	-	0,1

№ п/п	Показатели	Единица измерения	Исходный год	I очередь	Расчетный срок
1	2	3	4	5	6
1.6	Земли водного фонда	тыс. га	1,3	-	1,3
1.7	Земли запаса	тыс. га	4,3	-	4,3
2.	Население				
2.1	Численность населения городского округа, в том числе:	тыс. чел.	84,5	94,9	98,3
	- городское население	тыс. чел.	71,3	71,8	75,2
	- сельское население	тыс. чел.	13,2	13,2	13,2
	- население в жилых зонах рынка недвижимости	тыс. чел.	-	9,9	9,9
2.2	Возрастная структура населения:	%	100,0	100,0	100,0
	- моложе трудоспособного возраста	% к общей численности	17,2	17,1	17,1
	- трудоспособный возраст	% к общей численности	59,7	58,7	58,0
	- старше трудоспособного возраста	% к общей численности	23,1	24,2	24,9
2.3	Трудозанятое население, в том числе:				
	- градообразующая группа	% к общей численности	33,8	33,9	34,6
	- обслуживающая группа	% к общей численности	15,2	15,3	15,5
3.	Жилищный фонд				
3.1	Всего, в том числе:	тыс. м <sup>2</sup> общ. площади/%	2049,4/ 100,0	2989,1/ 100,0	2989,1/ 100,0
	- Существующий сохраняемый	тыс. м <sup>2</sup> общ. площади/%	-	1994,1/ 66,7	1994,1/ 66,7
	- Новое строительство	тыс. м <sup>2</sup> общ. площади/%	-	995,0/ 33,3	995,0/ 33,3
3.2	Распределение жилищного фонда по этажности, в том числе:	тыс. м <sup>2</sup> общ. площади/%	-	1994,1/ 100,0	1994,1/ 100,0
	-индивидуальный	тыс. м <sup>2</sup> общ. площади/%	-	874,9/ 44,0	874,9/ 44,0
	- малоэтажный 2-4 этажа	тыс. м <sup>2</sup> общ. площади/%	-	295,8/ 14,8	295,8/ 14,8
	- среднеэтажный 5-8 этаж.	тыс. м <sup>2</sup> общ. площади/%	-	702,0/ 35,2	702,0/ 35,2
	- многоэтажный 9 и более этажей	тыс. м <sup>2</sup> общ. площади/%	-	121,4/ 6,0	121,4/ 6,0
3.3	Структура нового жилищного строительства, в том числе:	тыс. м <sup>2</sup> общ. площади/%	-	995,0/ 100,0	995,0/ 100,0

№ п/п	Показатели	Единица измерения	Исходный год	I очередь	Расчетный срок
1	2	3	4	5	6
	-индивидуальный	тыс. м <sup>2</sup> общ. площади/%	-	695,0/ 70,0	695,0/ 70,0
	- малоэтажный 2-4 этажа	тыс. м <sup>2</sup> общ. площади/%	-	89,5/ 9,0	89,5/ 9,0
	- среднеэтажный 5-8 этаж.	тыс. м <sup>2</sup> общ. площади/%	-	160,0/ 16,0	160,0/ 16,0
	- многоэтажный 9 и более этажей	тыс. м <sup>2</sup> общ. площади/%	-	50,5/ 5,0	50,5/ 5,0
3.4	- Средняя обеспеченность общей площадью на 1 человека в поселениях	м <sup>2</sup> /чел.	24,2	31,5	30,4
	- Средняя обеспеченность общей площадью на 1 человека в зонах рынка недвижимости	м <sup>2</sup> /чел.	-	60,0	60,0
3.5	Среднеежегодный ввод жилого фонда	тыс. м <sup>2</sup> общ. площади	-	199,0	45,2
4.	Объекты социального и культурно-бытового обслуживания				
4.1	Объекты дошкольных учреждений	мест	4907	7607	7607
4.2	Объекты учебно-образовательных учреждений	мест	11342	13332	13332
4.3	Объекты здравоохранения				
	- поликлиники	посещений в смену	1475	2715	2715
	- больницы	коек	560	1280	1280
4.4	Объекты жилищно-коммунального хозяйства	объект			
	- бани, сауны	мест	205	495	495
	- пожарные депо	машин	19	60	60
	- гостиницы	мест	60	475	475
5.	Ритуальное обслуживание населения				
5.1	Кладбища	га	102,1	117,1	117,1
6.	Зона мест общего пользования	га/м <sup>2</sup> на чел.	82,0/ 9,7	239,0/ 25,2	239,0/ 24,3
7.	Инженерное оборудование				
7.1	Электроснабжение				
	- количество понизительных подстанций 110, 35 кВ	шт.	16	19	19
	- Количество понизительных подстанций 500 кВ	шт.	1	2	2
	- Вновь подключаемая	квт	-	222050	222050

№ п/п	Показатели	Единица измерения	Исходный год	I очередь	Расчетный срок
1	2	3	4	5	6
	электрическая нагрузка				
7.2	Телефонизация				
	- количество телефонных станций	шт.	19	19	19
	- количество телефонов	шт.	26917	37597	37597
7.3	Радиофикация				
	- количество радиоточек	шт.	2631	11611	11611
7.4	Теплоснабжение				
	- Расход тепла всего	МВт	760,7	1029,38	1104,2
	- Протяженность тепловых сетей	км	115,0	125,0	135,0
7.5	Газоснабжение				
	- Расход газа всего	тыс. м <sup>3</sup> /год	386917,6	449552,0	477231,6
	- Протяженность газопроводов высокого давления	км	130,0	197,0	297,0
7.6	Водоснабжение				
	- Водопотребление	м <sup>3</sup> /сут.	-	82106	88246
7.7	Водоснабжение				
	- Общее поступление сточных вод	м <sup>3</sup> /сут.	-	32136	38400
8.	Инженерная подготовка территории				
8.1	<u>Городская территория</u>				
	- Защита от затопления паводками:				
	а) подсыпка	тыс. м <sup>3</sup>	-	748,4	748,4
	б) устройство дамбы обвалования	шт./км	-	6/6,3	6/6,3
	в) повышение отметок дорог	км	-	3,9	5,6
	- Защита от подтопления				
	а) устройство дренажа	га	-	28,0	70,0
	б) подсыпка	тыс. м <sup>3</sup>	-	546,0	546,0
	в) расчистка существующих водотоков	км	-	6,6	6,6
	- Устройство	км	-	10,0	12,4

№ п/п	Показатели	Единица измерения	Исходный год	I очередь	Расчетный срок
1	2	3	4	5	6
	берегоукрепления				
	- Расчистка водоемов	шт./га	-	31/246,9	32/247,3
	- Реконструкция дамбы	шт./км	-	1/0,05	2/0,75
	- Реконструкция водопропускных сооружений	шт.	-	9	9
	- Устройство водопропускных сооружений	шт.	-	11	15
	- Противозерозионные мероприятия в оврагах	га	-	10,3	10,3
8.2	Сельская территория				
	- Расчистка водоемов	га	-	8/2,82	10/19,82
9.	Дорожно-транспортная инфраструктура				
9.1	Улично-дорожная сеть:				
	- Автомобильные дороги регионального значения (в том числе обход города Выкса)	км	71,3	93,1	93,1
	- Автомобильные дороги межмуниципального значения	км	167	178,9	190,3
	- Главные улицы населённых пунктов	км	142,1	181,1	187,2
9.2	Искусственные сооружения на улично-дорожной сети:				
	- Автомобильная развязка в двух уровнях	объект	-	1	1
	- Неохраняемые ж/д переезды	объект	-	-	1
	- Мосты, путепроводы	объект	18	23	27
	- Дамбы	объект	8	9	9
	- Крупные автомобильные кольцевые развязки в одном уровне	объект	-	5	6
9.3	Сооружения для обслуживания хранения транспортных средств:				
	- Открытые автостоянки	м/мест	40	40	680
	- Гаражи для автомобилей, принадлежащих гражданам (одноэтажные)	м/мест	7980	7980	8577
	- Гаражи для автомобилей, принадлежащих гражданам (двухэтажные)	м/мест	-	-	3850

№ п/п	Показатели	Единица измерения	Исходный год	I очередь	Расчетный срок
1	2	3	4	5	6
	- Автозаправочные станции	1 колонка	48	48	52
	Станции технического обслуживания	1 пост	20	157	219
	-Автотранспортное предприятие	1 объект	1	1	1
9.4	Объекты внешнего транспорта:				
	- Автостанция	1 объект	1	1	1
	-Подъездные железнодорожные пути	км	20,1	20,1	33
	- Организация канала «Река Ока – пруд Досчатинский»	км	-	-	3,5
	- Лодочные станции	объект	-	-	2
	- Причал	объект	1	1	2
	- Яхт-клуб	объект	-	-	1
10.	Ориентировочная стоимость I очереди реализации	млн. руб.	-	45738,2	-

».

2. Приложение 1 к генеральному плану городского округа город Выкса Нижегородской области «Проектный план. Сводная карта. Зонирование территории» изложить в новой редакции согласно приложению 1 к настоящим изменениям, предусмотрев в ней изменения (частично) зоны застройки среднеэтажными жилыми домами (5-8 этажей, включая мансардный) в микрорайоне Мотмос в районе дома № 8 (кадастровый номер земельного участка 52:52:0010903:616) на зону территорий культовых сооружений.

3. Приложение 2 к генеральному плану городского округа город Выкса Нижегородской области «Карта развития объектов культурно-бытовой, социальной инфраструктуры» изложить в новой редакции согласно приложению 2 к настоящим изменениям.

4. Приложение 3 к генеральному плану городского округа город Выкса Нижегородской области «Карта развития объектов и сетей инженерно-технического обеспечения (водоснабжение и канализация)» изложить в новой редакции согласно приложению 3 к настоящим изменениям.



5. Приложение 4 к генеральному плану городского округа город Выкса Нижегородской области «Карта развития объектов и сетей инженерно-технического обеспечения (теплогазоснабжение)» изложить в новой редакции согласно приложению 4 к настоящим изменениям.

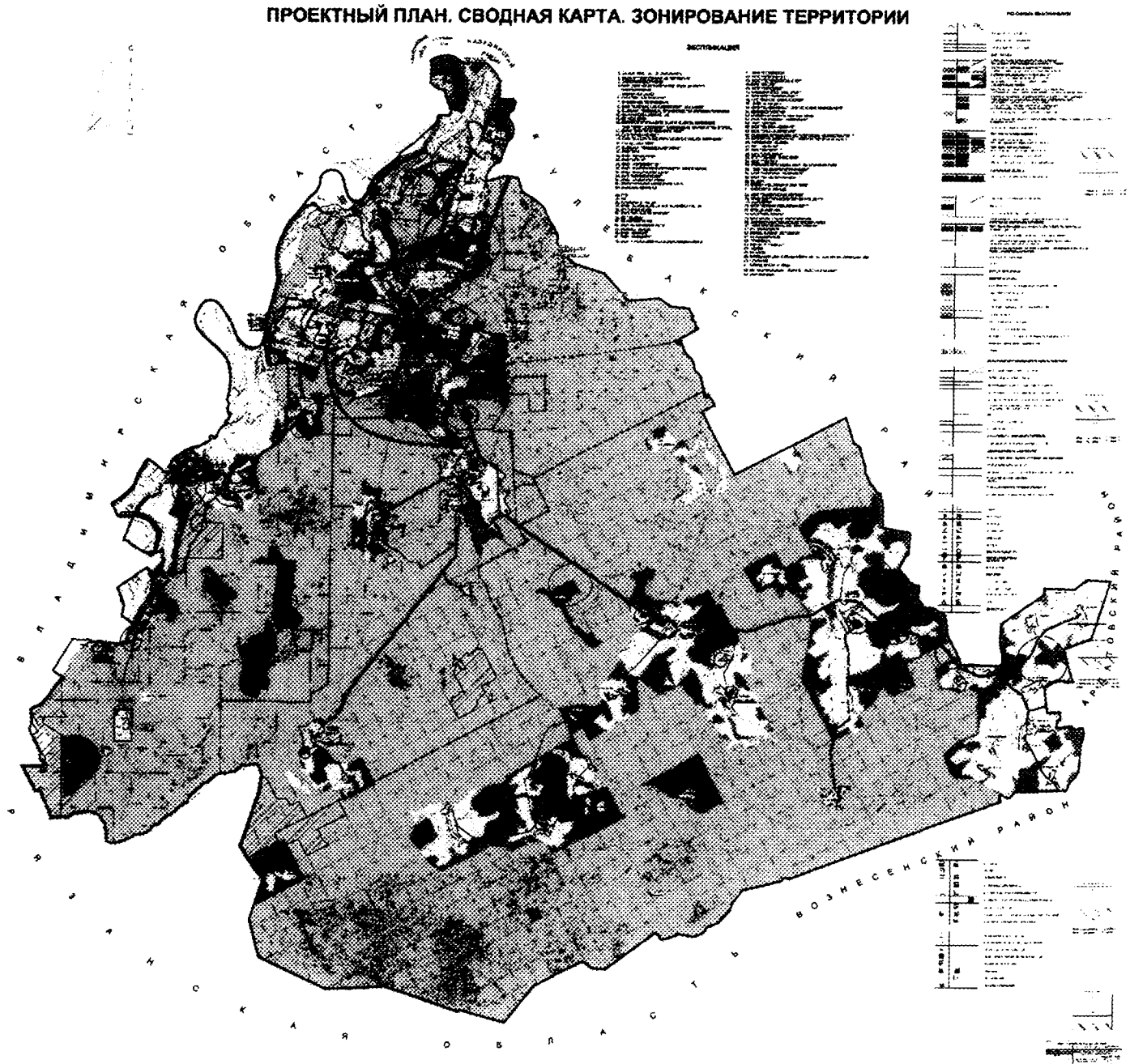
6. Приложение 5 к генеральному плану городского округа город Выкса Нижегородской области «Карта развития объектов и сетей инженерно-технического обеспечения (электроснабжение и связь)» изложить в новой редакции согласно приложению 5 к настоящим изменениям.

7. Приложение 6 к генеральному плану городского округа город Выкса Нижегородской области «Карта развития объектов транспортной инфраструктуры» изложить в новой редакции согласно приложению 6 к настоящим изменениям.

---

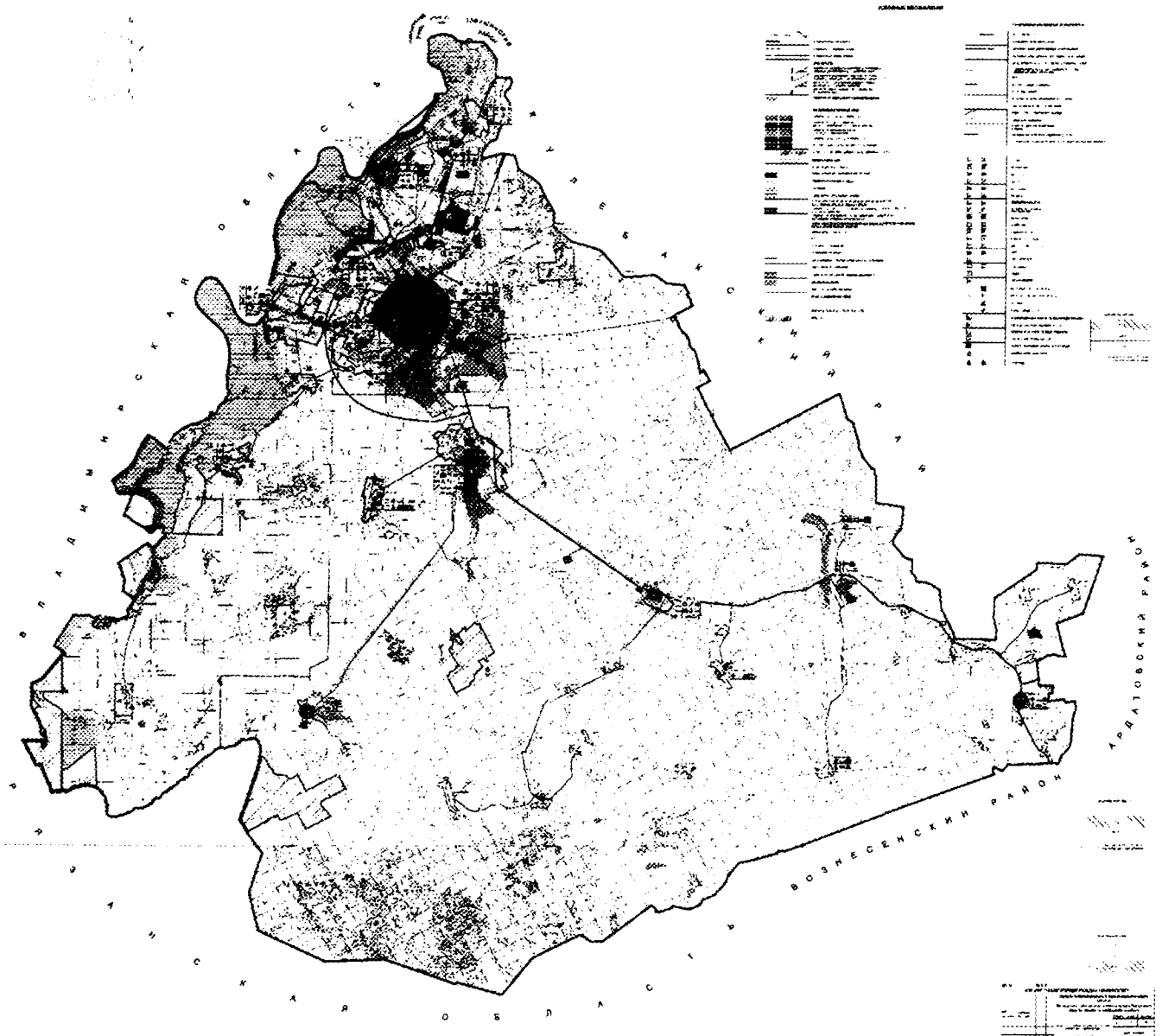
ПРИЛОЖЕНИЕ 1  
к изменениям в генеральный план  
городского округа город Выкса  
Нижегородской области,  
утвержденный решением Совета  
депутатов городского округа  
город Выкса Нижегородской области  
от 17 декабря 2013 года № 87

**ГЕНЕРАЛЬНЫЙ ПЛАН ГОРОДСКОГО ОКРУГА Город ВЫКСА НИЖЕГОРОДСКОЙ ОБЛАСТИ**  
**ПРОЕКТНЫЙ ПЛАН. СВОДНАЯ КАРТА. ЗОНИРОВАНИЕ ТЕРРИТОРИИ**



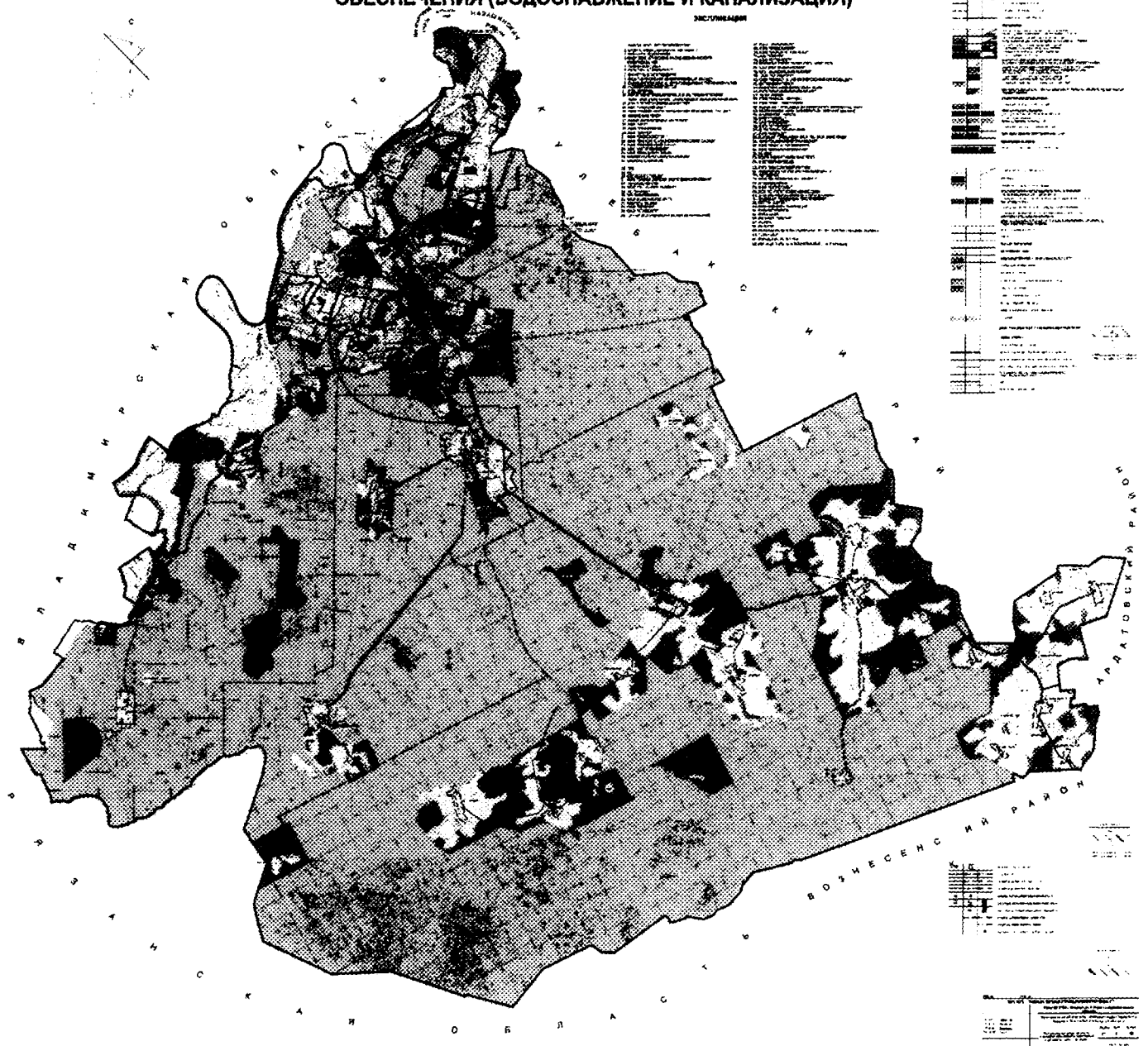
ПРИЛОЖЕНИЕ 2  
к изменениям в генеральный план  
городского округа город Выкса  
Нижегородской области,  
утвержденный решением Совета  
депутатов городского округа  
город Выкса Нижегородской области  
от 17 декабря 2013 года № 87

**ГЕНЕРАЛЬНЫЙ ПЛАН ГОРОДСКОГО ОКРУГА Город ВЫКСА НИЖЕГОРОДСКОЙ ОБЛАСТИ**  
**КАРТА РАЗВИТИЯ ОБЪЕКТОВ КУЛЬТУРНО-БЫТОВОЙ И СОЦИАЛЬНОЙ ИНФРАСТРУКТУРЫ**



ПРИЛОЖЕНИЕ 3  
к изменениям в генеральный план  
городского округа город Выкса  
Нижегородской области,  
утвержденный решением Совета  
депутатов городского округа  
город Выкса Нижегородской области  
от 17 декабря 2013 года № 87

**ГЕНЕРАЛЬНЫЙ ПЛАН ГОРОДСКОГО ОКРУГА Город ВЫКСА НИЖЕГОРОДСКОЙ ОБЛАСТИ**  
**КАРТА РАЗВИТИЯ ОБЪЕКТОВ И СЕТЕЙ ИНЖЕНЕРНО-ТЕХНИЧЕСКОГО**  
**ОБЕСПЕЧЕНИЯ (ВОДОСНАБЖЕНИЕ И КАНАЛИЗАЦИЯ)**





**ПРИЛОЖЕНИЕ 5**  
 к изменениям в генеральный план  
 городского округа город Выкса  
 Нижегородской области,  
 утвержденный решением Совета  
 депутатов городского округа  
 город Выкса Нижегородской области  
 от 17 декабря 2013 года № 87

**ГЕНЕРАЛЬНЫЙ ПЛАН ГОРОДСКОГО ОКРУГА Город ВЫКСА НИЖЕГОРОДСКОЙ ОБЛАСТИ**  
**КАРТА РАЗВИТИЯ ОБЪЕКТОВ И СЕТЕЙ ИНЖЕНЕРНО-ТЕХНИЧЕСКОГО ОБЕСПЕЧЕНИЯ**  
**(ЭЛЕКТРОСНАБЖЕНИЕ И СВЯЗЬ)**

