



Правительство Нижегородской области
ПОСТАНОВЛЕНИЕ

8 декабря 2015 года

№ 802

Об утверждении изменений в Генеральный план сельского поселения Крутецкий сельсовет Сосновского муниципального района Нижегородской области, утвержденный решением Земского собрания Сосновского муниципального района Нижегородской области от 29 мая 2014 года № 30-р

В соответствии со статьями 8.2, 24 Градостроительного кодекса Российской Федерации, пунктом 1 части 2 статьи 2 Закона Нижегородской области от 23 декабря 2014 года № 197-З «О перераспределении отдельных полномочий между органами местного самоуправления муниципальных образований Нижегородской области и органами государственной власти Нижегородской области», решением заседания комиссии по подготовке правил землепользования и застройки Нижегородской области и иным вопросам землепользования и застройки Нижегородской области от 30 октября 2015 года № 11, в целях обеспечения устойчивого развития территории сельского поселения Крутецкий сельсовет Сосновского муниципального района Нижегородской области Правительство Нижегородской области **п о с т а н о в л я е т**:

1. Утвердить изменения в Генеральный план сельского поселения Крутецкий сельсовет Сосновского муниципального района Нижегородской области, утвержденный решением Земского собрания Сосновского муниципального района Нижегородской области от 29 мая 2014 года № 30-р (далее - Генеральный план сельского поселения Крутецкий сельсовет Сосновского муниципального района), в части уточнения границ

муниципального образования Крутецкий сельсовет Сосновского муниципального района, изложив:

1.1. Карту 2 «Сводная карта (основной чертеж) генерального плана» в новой редакции согласно приложению 1 к настоящему постановлению.

1.2. Карту 2 «Сводная карта (основной чертеж) генерального плана с. Крутые, д. Рыльково, д. Шишово, д. Сиуха, д. Масленка, д. Боловино, д. Стечкино, д. Леухово» в новой редакции согласно приложению 2 к настоящему постановлению.

1.3. Карту 5 «Карта развития объектов сетей инженерно-технического обеспечения» в новой редакции согласно приложению 3 к настоящему постановлению.

1.4. Карту 3 «Карта развития объектов и сетей инженерно-технического обеспечения с. Крутые, д. Рыльково, д. Шишово, д. Сиуха, д. Масленка, д. Боловино, д. Стечкино, д. Леухово (водоснабжение и канализация)» в новой редакции согласно приложению 4 к настоящему постановлению.

1.5. Карту 4 «Карта развития объектов и сетей инженерно-технического обеспечения с. Крутые, д. Рыльково, д. Шишово, д. Сиуха, д. Масленка, д. Боловино, д. Стечкино, д. Леухово (теплоснабжение)» в новой редакции согласно приложению 5 к настоящему постановлению.

1.6. Карту 5 «Карта развития объектов и сетей инженерно-технического обеспечения с. Крутые, д. Рыльково, д. Шишово, д. Сиуха, д. Масленка, д. Боловино, д. Стечкино, д. Леухово (электроснабжение и слабые токи)» в новой редакции согласно приложению 6 к настоящему постановлению.

1.7. Карту 6 «Карта развития объектов транспортной инфраструктуры» в новой редакции согласно приложению 7 к настоящему постановлению.

2. Департаменту градостроительного развития территории Нижегородской области:

2.1. В течение семи дней направить настоящее постановление главе администрации сельского поселения Крутецкий сельсовет Сосновского муниципального района Нижегородской области.

2.2. Обеспечить размещение настоящего постановления на официальном сайте Правительства Нижегородской области в информационно-телекоммуникационной сети «Интернет».

3. Рекомендовать администрации сельского поселения Крутецкий сельсовет Сосновского муниципального района Нижегородской области:

3.1. Обеспечить размещение Генерального плана сельского поселения Крутецкий сельсовет Сосновского муниципального района с изменениями, утвержденными настоящим постановлением, на официальном сайте администрации Сосновского муниципального района Нижегородской области в информационно-телекоммуникационной сети «Интернет».

3.2. Обеспечить размещение Генерального плана сельского поселения Крутецкий сельсовет Сосновского муниципального района с изменениями, утвержденными настоящим постановлением, в Федеральной государственной информационной системе территориального планирования не позднее десяти дней со дня его утверждения.

3.3. В течение шести месяцев со дня принятия настоящего постановления подготовить карту (план) границ населенных пунктов сельского поселения Крутецкий сельсовет Сосновского муниципального района Нижегородской области и направить в филиал федерального государственного бюджетного учреждения «Федеральная кадастровая палата Федеральной службы государственной регистрации, кадастра и картографии» по Нижегородской области в форме электронного документа, подготовленного в соответствии с Порядком ведения государственного кадастра недвижимости, утвержденным приказом Министерства экономического развития Российской Федерации от 4 февраля 2010 года № 42.

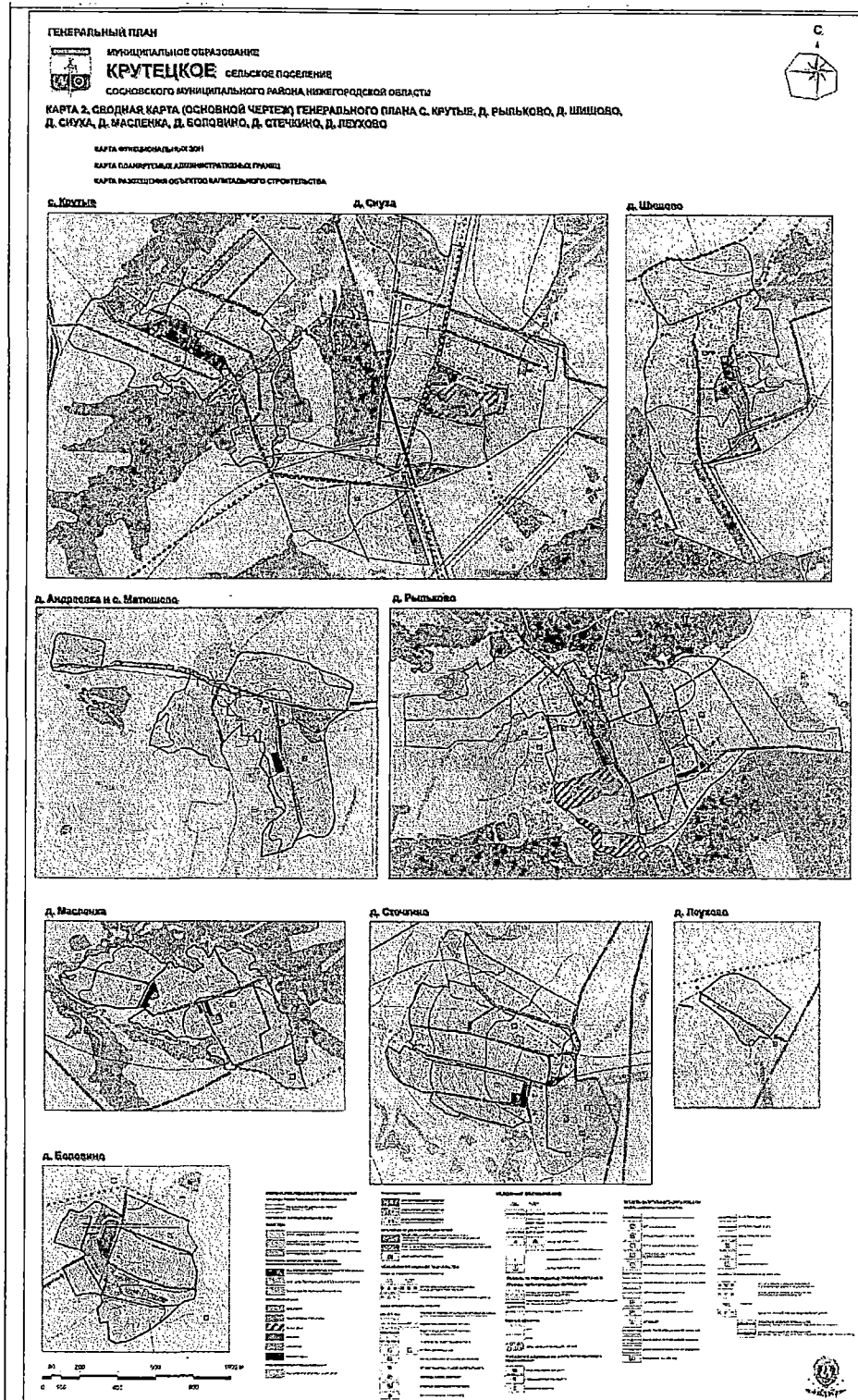
4. Аппарату Правительства Нижегородской области обеспечить опубликование настоящего постановления.

И.о.Губернатора

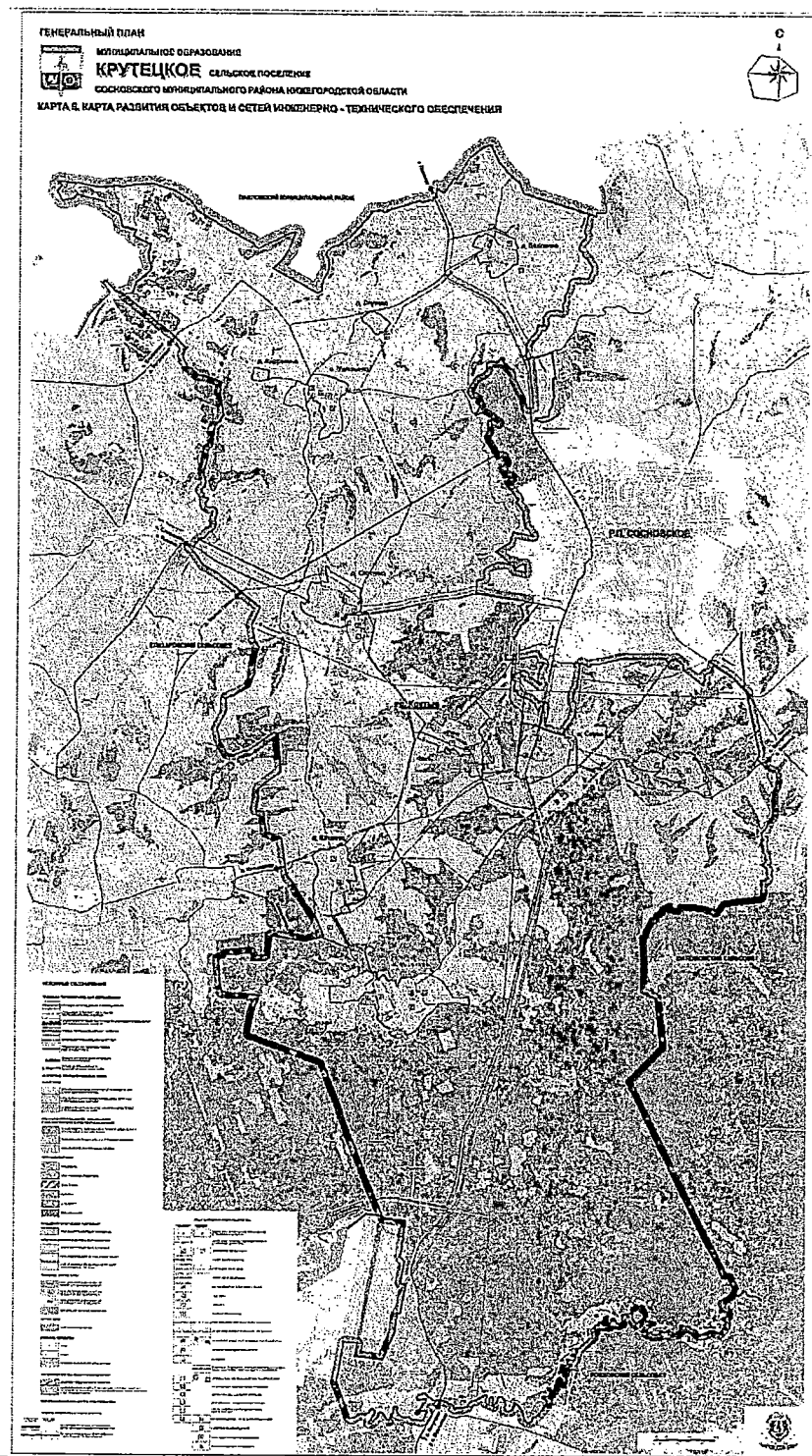


В.А.Иванов

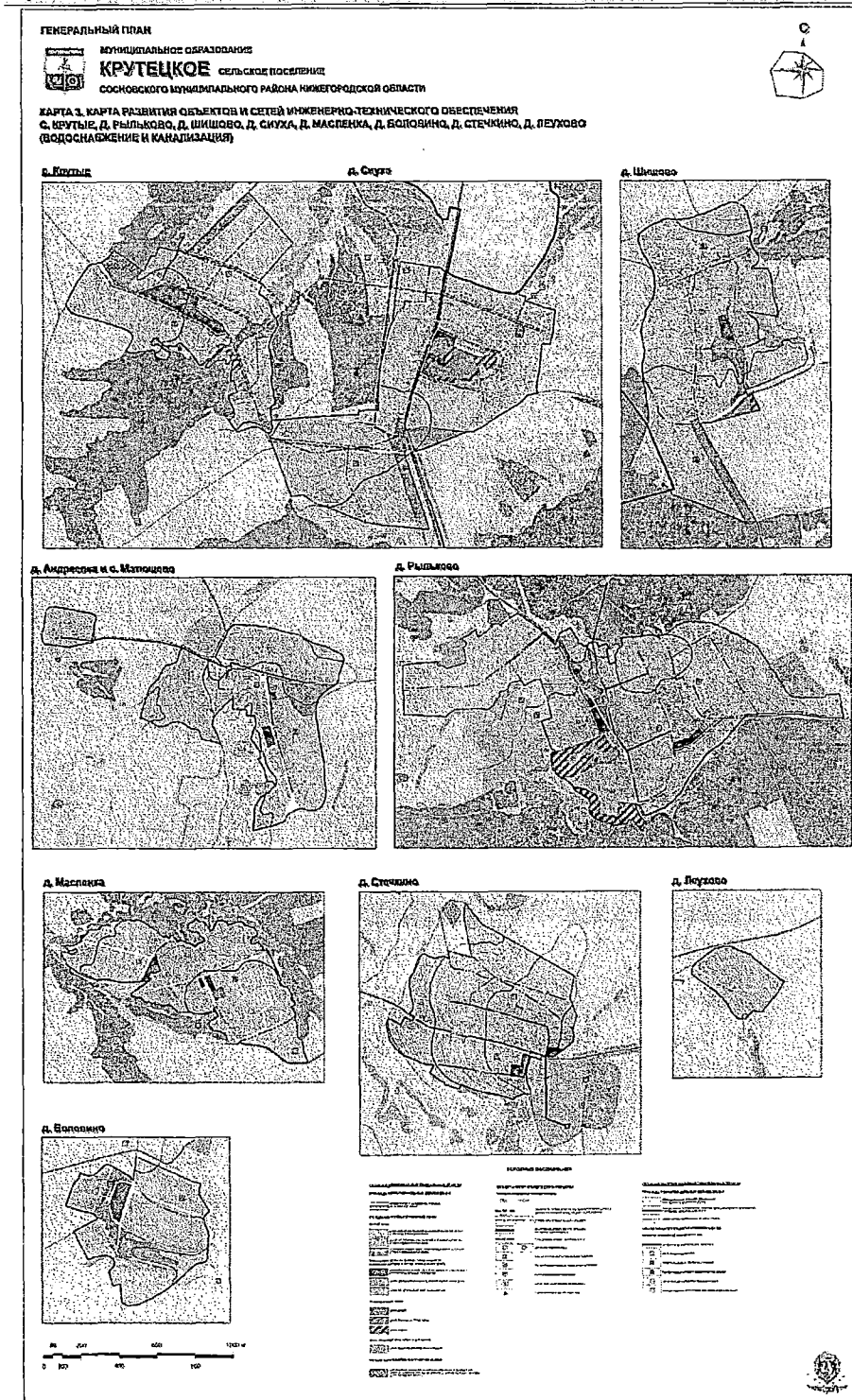
ПРИЛОЖЕНИЕ 2
к постановлению Правительства
Нижегородской области
от 8 декабря 2015 года № 802



ПРИЛОЖЕНИЕ 3
к постановлению Правительства
Нижегородской области
от 8 декабря 2015 года № 802



ПРИЛОЖЕНИЕ 4
к постановлению Правительства
Нижегородской области
от 8 декабря 2015 года № 802



ПРИЛОЖЕНИЕ 7
к постановлению Правительства
Нижегородской области
от 8 декабря 2015 года № 802

